

KONE ELGESIO KODEKSAS

Nuoseklumas visame, ką darome

Turinys

| | |
|--|----|
| Mūsų prezidento ir generalinio direktoriaus pranešimas | 3 |
| Tikslas ir taikymo sritis | 4 |
| Verslą vykdome sąžiningai ir etiškai | 6 |
| Interesų konfliktai | 7 |
| Korupcija | 9 |
| Konkurencijos atitiktis | 11 |
| Prekybos atitiktis | 13 |
| Mes veikiame rūpestingai ir pagarbiai | 15 |
| Gerovė darbo vietoje | 16 |
| Sveikata ir sauga | 18 |
| Aplinkosaugos atitiktis | 20 |
| Žmogaus teisės | 22 |
| Privatumas | 24 |
| Mes saugome savo prekės ženklą ir išteklius | 26 |
| Sukčiavimas ir vagystė | 27 |
| Kibernetinė sauga | 29 |
| Intelektinė nuosavybė ir konfidencialumas | 31 |
| Išorinė komunikacija | 33 |
| Prekyba naudojantis viešai neatskleista informacija | 35 |
| Kalbėkite ir pareiškite susirūpinimą | 37 |
| Etika Sprendimų priėmimas | 38 |



Mūsų prezidento ir generalinio direktoriaus pranešimas



Gerb. kolega,

sąžiningumas ir etiškas elgesys buvo pagrindiniai veiksniai, lemiantys ilgametę KONE sėkmę. Jie yra pagrindas, kaip mes dirbame kartu su savo klientais, komandomis ir verslo partneriais visame pasaulyje.

Kartu su mūsų rūpesčio, kliento, bendradarbiavimo ir drąsos vertybėmis nuoseklumas dirbant jau seniai yra stiprybės ir konkurencinio pranašumo šaltinis. KONE kiekvienas iš mūsų vaidina svarbų vaidmenį kuriant pasitikėjimą ir plėtojant stiprią įmonės kultūrą. Pagaliau taip mes tobuliname savo veiklą, įkvepiame aplinkinius ir įgyvendiname savo strategiją.

Veikti etiškai ir sąžiningai visame, ką darome, yra taip pat svarbu, kaip ir geri rezultatai. Turėdamas tai omenyje, džiaugiuosi, galėdamas pristatyti atnaujintą KONE elgesio kodeksą, kuris bus kasdienis sprendimų priėmimo įrankis ir padės mums dirbti pagal etišką verslo praktiką.

Didesnis dėmesys skiriamas įvairovei ir įtraukčiai, išplėstos gairės dėl sukčiavimo, korupcijos ir sąžiningos konkurencijos, taip pat yra naujas skyrius, skirtas žmogaus teisėms. Elgesio kodeksas remia mūsų įsipareigojimą kurti įtraukią aplinką, kurioje visi jaučiasi vertinami ir turi drąsos būti savimi. Šiuo atžvilgiu labai svarbu kalbėti arba susisiekti su vadovu, jei manote, kad buvo pažeistas kodeksas. Tai visiškai teisinga.

Didžiuojuosi visų atsidavimu mūsų kultūrai ir reputacijai. Tęsdami savo verslą sąžiningai ir etiškai mąstydami, mes sukursime šviesesnę ateitį savo klientams, savo įmonei ir ateities kartoms.

Henrik Ehrnrooth

Prezidentas ir generalinis direktorius

Tikslas ir taikymo sritis



Tikslas

Mūsų Elgesio kodeksas yra pagrindinių principų rinkinys, padedantis priimti teisingus sprendimus atliekant kasdienes užduotis, kad ir kur būtume. Mes žinome, kad teisingai, ir sąžiningai vykdant verslą sukuriama sveika darbo aplinka ir sukuriamas mūsų klientų ir verslo partnerių pasitikėjimas.

Elgesio kodeksas padeda mums visiems išlikti tame pačiame lygyje, nustatant tikėtiną atsakingą ir etišką KONE darbuotojų ir įmonių elgesį.

KONE yra įsipareigojusi laikytis visų taikomų įstatymų ir reglamentų. Šis Elgesio kodeksas nepakeičia vietos įstatymų ir reglamentų ir jų nepanaikina.

KONE yra jautri šalių, kuriose mes veikiame, kultūrinėms normoms ir praktikai. Tačiau jei tokios normos ir praktika prieštarauja šiam Elgesio kodeksui, darbuotojai privalo laikytis kodekso.

Taikymo sritis

Elgesio kodeksas taikomas visiems KONE direktoriams, pareigūnams, vadovams ir darbuotojams visame pasaulyje ir apima visas dukterines įmones, filialus ir kitus subjektus, kuriuose KONE vykdo valdymo kontrolę.

Kiekvienas iš mūsų turi perskaityti, suprasti ir laikytis Elgesio kodekso ir su juo susijusios politikos.

Už Elgesio kodekso pažeidimus gali būti taikomos drausminės nuobaudos iki atleidimo iš darbo, įskaitant ir atleidimą.

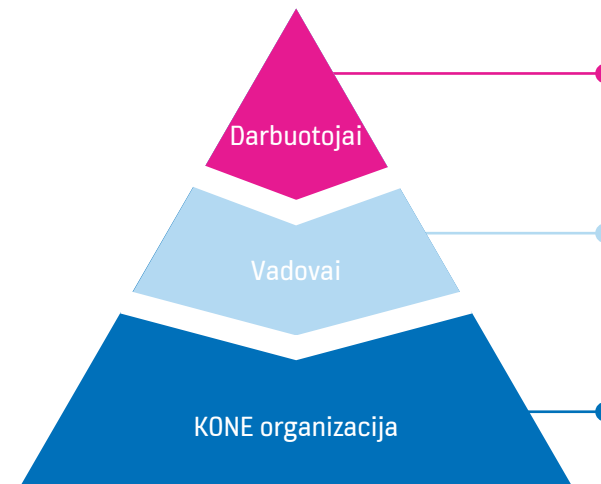
Atsakomybė prasideda nuo jūsų

Visiems tenka kelių rūšių atsakomybė:

- ✓ Veikite sąžiningai
- ✓ Perskaitykite ir supraskite Elgesio kodeksą
- ✓ Venkite elgesio, kuris gali lemti neteisėtą veiką arba pakenkti KONE reputacijai
- ✓ Išreikškite susirūpinimą ir užduokite klausimus, kai kažkas atrodo ne taip

Kai asmenys imasi vadovavimo mąstysenos, visa mūsų organizacija klesti. Mes visi vaidiname svarbų vaidmenį kuriant sveiką darbo vietos kultūrą ir sąžiningai skatinant verslą.

Norėdami atsakyti į sunkesnius klausimus, pasitarkite su savo vadovu, Atitikties, Teisės arba Personalo skyriaus darbuotojais.



Su kolegomis elkitės rūpestingai ir pagarbiai. Žinokite taisykles ir kalbėkite, jei kažkas atrodo ne taip.

Vadovaukite savo komandai būdami pavyzdžiu ir skatinkite KONE kultūrą. Laikykite save ir savo komandos narius atsakingais už tai, kad jie elgtųsi laikydamiesi Elgesio kodekso. Atlikite svarbiausią vaidmenį atsakydami į klausimus ir tinkamai išspręsdami ar eskaluodami reikalus.

Atitiktis yra kiekvieno reikalas. Nuolat elgdamiesi sąžiningai, galime pasiekti tvarios verslo sėkmės su savo klientais.



Verslą vykdomė
sąžiningai ir etiškai

Interesų konfliktai



Apžvalga

Kas yra interesų konfliktas?

Interesų konfliktas kyla, kai mūsų asmeniniai interesai prieštarauja mūsų darbo pareigoms arba KONE interesams.

Mes visada veikiame atsižvelgdami į KONE interesus ir aktyviai vengiame visų interesų konfliktų. Mes neleidžiame, kad mūsų asmeniniai interesai turėtų įtakos verslo sprendimams, kuriuos priimame KONE vardu.

Mes atskleidžiame bet kokius faktinius ar galimus interesų konfliktus savo vadovui, Personalo, Teisės arba Atitikties skyriaus darbuotojams.



Ką jums reikia žinoti?

Mes giname KONE interesus ir asmeninę reputaciją, nustatydami ir valdydami esamus ir galimus interesų konfliktus. Tai padeda išvengti situacijų, kai gali būti suabejota mūsų ketinimais ir (arba) lojalumu.

Mes žinome...

- ✓ Darbo valandomis tikimės, kad visą darbo laiką skirsime KONE verslui. Reikėtų vengti bet kokios antrinės, asmeninės veiklos, kuri galėtų neigiamai paveikti KONE interesus.
- ✓ Mūsų procesai, tokie kaip įdarbinimas ir pirkimas, yra sąžiningi ir teisingi, o tai reiškia, kad mūsų sprendimams neturi įtakos asmeniniai santykiai.

Kaip darbuotojas...

Priimu sprendimus atsižvelgdamas į geriausius KONE interesus. Apie bet kokį galimą ar faktinį konfliktą turiu pranešti savo vadovui, Personalo, Teisės arba Atitikties skyriaus darbuotojams.

Kaip vadovas...

Aš esu atsakingas už tai, kad būtų tikrinami galimi interesų konfliktai ir imamasi tinkamų veiksmų, kad būtų išspręstas bet koks konfliktas, prirėkus gali būti pasitelkta Personalo, Teisės arba Atitikties skyrių pagalba.



Raudonos vėliavos



Matant konfliktą svarbu atpažinti galimą konfliktą ir apie jį pranešti

Situacijų, kurias reikia atskleisti, pavyzdžiai:

- Jūs ketinate dirbti antrinį darbą ne KONE.
- Jūs ketinate būti KONE konkurento, tiekėjo ar įmonės partnerės valdybos nariu.
- Jūs teikiate paslaugas konkurentui arba siūlomam ar esamam KONE tiekėjui ar klientui, nepriklausomai nuo jūsų, kaip KONE darbuotojo, vaidmens.
- Jūs arba jūsų šeimos narys esate konkurento ar įmonės, kuri užsiima verslu su KONE ar nori bendradarbiauti su KONE, darbuotojas, savininkas arba labai suinteresuotas.
- Jūs naudojate savo pareigomis KONE ar konfidencialia KONE informacija, kad paremtumėte savo asmeninius arba draugo ar šeimos nario interesus.
- Jūs turite asmeninių arba šeimyninių ryšių su kolega, užimančiu tiesiogines arba netiesiogines vadovaujančias arba žemesnio rango pareigas.
- Jūs dalyvaujate priimant sprendimą dėl šeimos nario ar draugo samdymo.

Šeimos narys arba šeimos santykiai reiškia KONE darbuotojo tėvą, sutuoktinį, partnerį, vaiką, brolių ar seserį, pusbrolių, dėdę ar tetą.

Korupcija

Apžvalga

Mes nesudarome netinkamų ar korumpuotų verslo susitarimų su jokia trečiaja šalimi, įskaitant klientus, agentus, platintojus, tiekėjus ir subrangovus.

Mes atliekame tinkamą ir deramą patikrinimą ir sužinome apie visas trečiąsias šalis, su kuriomis susiduriame.

Mes nemokame kyšių ar atpildo ir jų nepriimame. Taip pat neatliekame palengvinančių mokėjimų (tai neoficialūs mokėjimai arba kokio nors nauda, teikiama valstybės pareigūnui, norint gauti patvirtinimą / leidimą ar kitaip palengvinti verslo sandorį ar veiklą).

Mes užtikriname, kad bet kokios dovanos ar korporacinis svetingumas, kurį siūlome ar priimame iš trečiųjų šalių, būtų kuklus, tinkamas ir atitiktų įstatymus bei mūsų įmonės taisykles.

Kai bendraujame su reguliavimo institucijomis ir valstybės pareigūnais, laikomės aukštų etikos standartų ir elgiamės laikydamiesi visų taikomų įstatymų ir taisyklių.

Mes neteikiame jokių politinių įnašų ir mes užtikriname, kad visos aukos ir rėmimai yra tinkami ir patvirtinti pagal mūsų įmonės taisykles.

Mes laikomės visų galiojančių įstatymų ir taisyklių, skirtų kovai su pinigų plovimu, teroristų finansavimu ir mokesčių vengimu.



Ką jums reikia žinoti?

Kas yra kyšis?

Kyšis yra mokėjimas, dovana, palankumas ir visa, kas vertingo siūloma ar suteikiama siekiant nesąžiningo pranašumo.

Siūlyti, reikalauti ar priimti kyšį KONE griežtai draudžiama.

Siekdami užtikrinti, kad dovanos, korporacinis svetingumas, rėmimas ir aukos nebūtų laikomi galimais kyšiais, visada tikriname, ar jie turi teisėtą verslo tikslą, yra tinkami ir patvirtinti pagal mūsų įmonės politiką ir taisykles.

Mes atmetame bet kokius netinkamų mokėjimų, dovanų ar malonių prašymus ar pasiūlymus ir nedelsdami apie juos pranešame Teisės arba Atitikties skyriams.

- ✓ Valstybės pareigūnams, pvz., vyriausybės atstovams arba viešųjų įstaigų ar valstybinių įmonių darbuotojams, taikomos griežtesnės kovos su kyšininkavimu taisyklės, todėl ypatingą dėmesį skiriame savo santykiams su jais.
- ✓ Mes nemokame ir nesūlome lengvatų valstybės pareigūnams, kad bandytume jiems daryti įtaką.
- ✓ Mes nenaudojame KONE patalpų ar darbo renginių politinei veiklai ar tikslams.
- ✓ KONE tiesiogiai ar netiesiogiai neskiria lėšų ar išteklių politinėms kampanijoms, partijoms, kandidatams, valstybės pareigūnams ar jų susijusiems asmenims.

Tiekėjams, agentams, konsultantams, platintojams ir kitiems tarpininkams griežtai draudžiama užsiimti kyšininkavimu ar kita korupcine veikla mūsų vardu.

Mes tikimės, kad tokios trečiosios šalys laikysis panašių etikos ir atitikties lygių, kaip ir KONE, ir reikalaujame, kad jos pasirašytų atitinkamą KONE tiekėjo / platintojo elgesio kodeksą ar jo ekvivalentą.



Raudonos vėliavos

Stebite arba dirbate su verslo partneriais, kurie...

Atsisako laikytis Tiekėjo ar Platintojo elgesio kodekso.

Jūs įtariate, kad galite būti įtraukti į neteisėtą ar neetišką veiklą.

Siūlo KONE neteisėtus ar neetiškus verslo susitarimus.

Nenori dalytis informacija apie savo įmonės ar nuosavybės struktūras.

Bando daryti įtaką jūsų verslo sprendimams, pvz., pažadėdami jums arba KONE netinkamas dovanas ar naudą arba teigdami, kad jie turi ypatingos įtakos klientams arba vyriausybės pareigūnams.

Įtartina verslo veikla, tokia kaip:

Klientas prašo KONE priimti mokėjimą iš trečiosios šalies, su kuria KONE neturi jokių sutartinių santykių arba kuri yra kitoje šalyje.

Pastato valdytojas prašo sumokėti už palankumą KONE.

Valstybės pareigūnas reikalauja neoficialaus mokėjimo, kad išleistų mūsų mazgus arba dalis iš muitinės arba paspartintų leidimų ar vizų išdavimą.

Klientas siūlo sumokėti KONE grynais.

KONE už paslaugas ar prekes sumoka prieš jas atliekant ar pristatant.

Kolega, tiekėjas ar klientas spaudžia jus:

- naudoti konkrečią trečiąją šalį
- apeiti taikomus atrankos ir patvirtinimo procesus
- samdyti draugą ar šeimos narį
- aukoti tam tikrai labdaros ar kitai organizacijai



Ištekliai

[KONE Global Instructions on Sponsorship & Donations](#)

[Instructions on Gifts & Corporate Hospitality](#)

Konkurencijos atitiktis

Apžvalga

Mes skatiname sąžiningą ir sveiką konkurenciją visame, ką darome. Mes esame tvirtai įsipareigoję visoje savo veikloje laikytis visų taikomų konkurencijos taisyklių.

Konkurentai pažeidžia konkurencijos taisykles, kai derina savo elgesį rinkoje (pvz., nustato kainas ar pasiskirsto rinkas).

Konkurencijos taisyklės taip pat pažeidžiamos, kai išskirtinai stipri įmonė piktnaudžiauja savo galia rinkoje.



Ką jums reikia žinoti?

Svarbu suprasti, kaip konkurencijos laikymosi taisyklės veikia KONE verslą, kad galėtumėte atpažinti netinkamą verslo praktiką, užtikrinti, kad jūsų elgesys atitiktų konkurencijos įstatymus, ir išvengti susitarimų, kurie pažeidžia sąžiningą konkurenciją.

Pažeidus konkurencijos taisykles gali kilti labai rimtų pasekmių tiek KONE, tiek jos darbuotojams. Pasekmės gali būti didelės baudos, klientų ieškiniai dėl civilinės žalos, baudžiamosios sankcijos darbuotojams ir rimta žala KONE reputacijai.

Mes niekada nedalyvaujame antikonkurenciniuose susitarimuose ar karteliuose. Mes...

- ✗ Neužiimame kainų nustatymu, t. y. mes nesitariame dėl kainų, nuolaidų ar maržų su konkurentais.
- ✗ Neužiimame pasiūlymų klastojimu, kuris yra konkurso proceso koordinavimas, siekiant iš anksto nustatyti laimintį pasiūlymą.
- ✗ Nedalyvaujame rinkos pasidalijime ar susitarimuose dėl klientų ar teritorijų pasiskirstymo su konkurentais.
- ✗ Nedalyvaujame susitarimuose dėl gamybos apribojimo, įskaitant konkrečių produktų / paslaugų kiekį ar kokybę.
- ✗ Nederiname jokių prekybos sąlygų su konkurentais, įskaitant garantijas ar kitas sutarties sąlygas klientų sutartyse.
- ✗ Nesikeičiame su konkurentais neskelbtina komercine informacija, įskaitant informaciją apie klientus, kainas, nuolaidas ar MTTP.

- Privalote minimaliai palaikyti ryšius su konkurentais ir užtikrinti, kad bet kokios diskusijos su konkurentais profesinėse asociacijose ar panašiuose susitikimuose neliestų komerciškai jautrių temų.

- Be to, turite laikytis specialių KONE nediskriminavimo taisyklių parduodant „KONE Key Part“ atsargines dalis. Taip siekiama užtikrinti, kad laikomės taisyklių, taikomų įmonėms, užimančioms dominuojančią padėtį rinkoje.



Raudonos vėliavos

Dalyvaujate ar pastebite rizikingą komunikaciją su konkurentais. Pavyzdžiui:

- Girdite kolegą, kuris su konkurentais tariasi dėl kainų ar kitų pardavimo sąlygų.
- Jūs sutinkate seną KONE kolegą, kuris dabar dirba konkuruojančioje įmonėje, ir jis klausia jūsų apie dabartinius projektus ir klientus, su kuriais dirbate.
- Matote konkurento el. laišką su nuoroda į „suderintus projektus“ su KONE.
- Jūs dalyvaujate susitikime standartinėje aplinkoje, kuriame dalyvauja konkurentai, ir suprantate, kad nėra susitikimo darbotvarkės ir susitikime nėra teisininkų.
- Konkurentas siūlo KONE prisijungti prie pasiūlymų derinimo schemos konkurso metu, siekiant užtikrinti, kad „kiekvienas kažką laimėtų“.

Jei susiduriate su raudonomis vėliavomis ar kitu antikonkurenciniu elgesiu arba nesate įsitikinę, kaip elgtis tam tikroje situacijoje, susisiekite su Teisės skyriumi.



Ištekliai

Galite sužinoti, kaip laikytis konkurencijos taisyklių, peržiūrėję KONE [Competition Compliance Policy](#), kuri apibrėžia ir paaiškina mūsų bendrus elgesio standartus konkurencijos teisės srityje.

Taip pat galite rasti papildomų nurodymų, kaip konkurencijos taisyklės daro įtaką mūsų atsarginių dalių pardavimui, KONE [Key Part Policy](#).

Prekybos atitiktis



Apžvalga

Pasaulinis mūsų verslo pobūdis KONE reiškia, kad turime laikytis daugelio eksporto kontrolės ir muitinės reikalavimų.

Šie reikalavimai turi įtakos gaminių judėjimui per šalių sienas, programinės įrangos ir technologijų naudojimui, keitimuisi praktine patirtimi ir mūsų galimybės užsiimti verslu su skirtingomis šalimis.

Mes vykdomė savo verslą pagal visus galiojančius eksporto kontrolės ir muitinių įstatymus ir kitus teisės aktus.

Mes užtikriname, kad KONE vykdo prekybos atitikties reikalavimus visose savo veiklos dalyse.



Ką jums reikia žinoti?



Eksporto kontrolė

Nustato tiesioginius ir netiesioginius mūsų verslo apribojimus šalims pritaikant sankcijas, šalims ar regionams pritaikant embargą, nustatant strategines prekes, programinę įrangą ir technologijas.



Muitinės taisyklės

Nustato norminę mūsų verslo importo ir eksporto sistemą, nustatant procedūrinius reikalavimus ir galimas muitinės lengvatas.

Mes laikomės

prekybos įstatymų ir reglamentų, planuodami ar tvarkydami bet kokius verslo sandorius, įskaitant, pavyzdžiui, tarpvalstybinį prekių judėjimą, programinės įrangos ar technologijų perdavimą ar finansinius sandorius.

Mes suprantame

kad tokios operacijos gali būti fizinės, pavyzdžiui, prekių judėjimas, arba nefizinės, tokios kaip duomenų ar technologijų perdavimas arba informacijos atskleidimas bet kokiomis elektroninėmis priemonėmis ar palengvinimas.

Mes užtikriname

kad visa informacija ir dokumentai, susiję su importu ir eksportu, yra tikslūs ir su atitinkama audito seka, neatsižvelgiant į operacijos dažnumą ar vertę.

Kaip darbuotojas...

Jei man neaišku, prašau patarimo iš pasaulinės Prekybos atitikties komandos ir prisiimu atsakomybę, kad sandoriai būtų atlikti teisingai.

Kaip vadovas...

Užtikrinu, kad verslo operacijos, už kurias aš atsakau, būtų vykdomos pagal galiojančius prekybos atitikties įstatymus ir reglamentus.



Raudonos vėliavos

Saugokitės galimų eksporto kontrolės ar muitinės reikalavimų pažeidimų, pavyzdžiui:

- Sutarties su tarpininku pasirašymas, kai galutiniam mūsų gaminių ar paslaugų vartotojui taikomos sankcijų taisyklės.
- Sąmoningas siuntos ar apmokėjimo organizavimas per kitą šalį, kad būtų apeitos eksporto kontrolės taisyklės.
- Programinės įrangos, kuriai gali būti taikoma eksporto kontrolė, perdavimas elektroniniu būdu.
- Keitimasis technologijomis arba praktine patirtimi, kai gali būti taikomos eksporto kontrolės taisyklės, susitikimų tinkle metu.
- Neteisingos informacijos apie importą / eksportą naudojimas arba pateikimas, pavyzdžiui, tarifo klasifikacijos arba kilmės šalies muitinės deklaracijose, gaminių etiketėse ar pakuotėse.
- Siuntimo palengvinimas pakeičiant muitinės dokumentus, kad būtų išvengta eksporto / importo licencijos ar kitų reikalavimų.
- Muitų sumažinimas arba muitų lengvatų gavimas remiantis netikslia informacija.
- Neteisingos ar savavališkos muitinės vertės paskelbimas pažeidžiant vertės taisykles.



Ištekliai

[Trade Compliance Policy](#)

The background of the image shows two KONE employees, a woman on the left and a man on the right, both wearing blue KONE-branded caps and smiling. They are in an industrial setting with metal railings and cables. The woman is leaning forward, and the man is looking towards her.

Mes veikiame
rūpestingai ir pagarbiai

Gerovė darbo vietoje



Apžvalga

KONE kiekvienas darbuotojas matomas ir vertinamas kaip individas. Mes su kiekvienu elgiamės sąžiningai ir nešališkai ir puoselėjame abipusės pagarbos darbo aplinką.

Siekdami išlaikyti darbo aplinką, kurioje žmonės jaučiasi saugūs ir turintys galios, esame įsipareigoję vykdyti lygių galimybių politiką.

Mes draudžiame priekabiavimą ir patyčias, kad kiekvienas jaustųsi fiziškai ir psichologiškai saugus ir galėtų atlikti darbą geriausiai pagal savo galimybes.

Mūsų įmonės kultūroje vertinama įvairovė ir įtrauktis darbo vietoje.



Ką jums reikia žinoti?

KONE netoleruoja jokios diskriminacijos, priekabiavimo ar patyčių. Toks elgesys kenkia mūsų įvairovės ir įtraukties principams, KONE vertybėms ir dažnai pažeidžia įstatymus.

KONE yra lygių galimybių darbdavys, įsipareigojęs užtikrinti vienodą požiūrį į visus asmenis, nepaisant jokių asmeninių savybių ar charakteristikų.

Kas yra priekabiavimas?

Bet koks įžeidžiantis elgesys, patyčios, žeminimas, grasinimas ar kitas netinkamas elgesys individo ar grupės atžvilgiu. Netinkamas elgesys gali apimti tiesioginius ar netiesioginius komentarus, demonstravimą ar gestus ir fizinius, seksualinius, žodinius ar elektroninius veiksmus.

Teisėtas atsiliepimas apie efektyvumą nelaikomas priekabiavimu.

Kas yra diskriminacija?

Nesąžiningas ar žalingas elgesys su asmeniu, grindžiamas bet kokia saugoma savybe, įskaitant etinę priklausomybę, lytį, religiją, tautybę, amžių, šeimyninę padėtį, klasę / kastą, seksualinę orientaciją, lytinį identitetą, negalią ir kitas saugomas savybes.

Mes skatiname

įvairovę ir įtrauktį bei užtikriname, kad vadovybė ir kolegos sąžiningai elgsis su kiekvienu KONE darbuotoju.

Mes užtikriname

kad mūsų darbo sąlygos yra teisingos ir nešališkos, kad ir kur būtų mūsų darbuotojai.

Mes užtikriname

visi sprendimai, susiję su individualiu darbuotoju, įskaitant įdarbinimą, yra pagrįsti nuopelnais, t. y. sugebėjimais, kompetencija, įgūdžiais ir pasiekimais.



Raudonos vėliavos

Atsisakykite šių dalykų:

- Agresyvaus arba bauginančio elgesio.
- Užgauliojimo, pavyzdžiui, pravardžiavimo, šaukimo ar kitų įžeidimo.
- Kenkėjiškų gandų arba apkalbų skleidimo.
- Įžeidžiančių anekdotų ar netinkamų pastabų.
- Netinkamo siekimo suartėti, tokio kaip lietimasis, gestai ar įtaigūs komentarai.
- Žmonių pašalinimo iš atitinkamų susitikimų ar el. laiškų gavėjų, siekiant sabotuoti jų darbą.

Jei susiduriate su diskriminacija, priekabiavimu ar patyčiomis arba tiesiog nežinote, ką daryti, kreipkitės į savo vadovą, Personalo, Teisės arba Atitikties skyrius.



Ištekliai

žr.

[KONE Statement of Diversity and Inclusion Principles](#)

tai taikoma visiems KONE darbuotojams.

[Global Recruitment Policy](#)

Sveikata ir sauga

Apžvalga

KONE tikslas yra saugus mūsų darbuotojų, partnerių ir įrangos naudotojų grįžimas namo kiekvieną dieną.

Mes projektuojame savo produktus ir procesus taip, kad užtikrintume geriausią pramonės šakoje sveikatos ir saugos reikalavimų laikymąsi.

Dirbame saugiai, rūpinamės kitais ir aktyviai skatiname saugią praktiką.



Ką jums reikia žinoti?

KONE saugumas yra mūsų svarbiausias prioritetas ir įmonės kultūros pagrindas. Tikime, kad kiekvienas KONE darbuotojas ir partneris turi teisę į saugią, sveiką ir kokybišką darbo aplinką.

Kuriame sprendimus ir paslaugas, atsižvelgdami į nuolatinį darbuotojų, partnerių ir įrangos naudotojų saugumą.

Mūsų atspirties taškas yra atsižvelgimas į vietos bendruomenių, kuriose vykdomė veiklą, įstatymus ir reglamentus. Didžiujamės, kad mūsų metodai it saugos standartai daugeliu atvejų yra griežtesni negu teisiniai reikalavimai.

Mes KONE...

- ✓ Asmeniškai esame atsakingi už tai, kad tiek mūsų darbuotojai, tiek kiti, kuriuos paveikė mūsų darbas, būtų saugūs.
- ✓ Niekada nepakenkite sveikatai ir saugai dėl verslo ar kitų priežasčių.
- ✓ Visada įvertinkite atliekamos užduoties saugumą, nutraukite darbą, jei jis nesaugus, paprašykite pagalbos arba imkitės būtinų veiksmų, kad galėtumėte saugiai tęsti darbą. Greitai pranešame apie incidentus ir vos neįvykusias nelaimes.

Jei vadovaujate...

Jūs esate atsakingi už parūpinimą savo komandai reikalingų priemonių saugiam darbui ir jų gerovės skatinimui.



Raudonos vėliavos

Nė viena užduotis nėra tokia svarbi ar neatidėliotina, kad būtų galima pakenkti sveikatai ir saugai.

Visada turėkite omenyje saugumą. Rūpinkitės savo kolegomis ir kitais, ypač pastebėję šias raudonas vėliavas:

Darbo aplinka atrodo nesaugi:

- Yra pavojus nukristi iš aukščio.
- Darbo vieta nebuvo tinkamai apsaugota.
- Įranga arba krovinys gali judėti atliekant užduotį.
- Neatjungta energija nuo įrangos, kai atliekama užduotis.

Jaučiatės nesaugiai ar susirūpinę:

- Nesate įsitikinę, ar turite tinkamus įrankius, asmenines apsaugos priemones, ar pakanka praktinės patirties ir mokymų.
- Nesate įsitikinę dėl taikomo KONE metodo ir saugos instrukcijų.
- Jūs nesijaučiate tinkami darbui.

Manote, kad taisyklių nesilaikoma tinkamai:

- Atrodo, kad nukrypimas nuo apibrėžto metodo sutaupys laiko ar pastangų.
- Esate spaudžiami atlikti užduotį, kuri, jūsų manymu, pažeidžia saugos taisykles.
- Pastebite nesaugią situaciją, tačiau ji nepatenka į jūsų darbo sritį.
- Sąlygos skiriasi nuo tų, kurių tikėtasi planuojant darbą.
- Nesiryžtate pranešti apie įvykį.



Ištekliai

[Health and Safety Policy](#)

Aplinkosaugos atitiktis

Apžvalga

Esame įsipareigoję saugoti aplinką ir verslą vykdyti atsakingai ir aplinką tausojančiu būdu.

Mes KONE norime būti tvarumo lyderiai, o aplinka yra viena iš pagrindinių sričių, kurioms skiriamas dėmesys. Būdami JT visuotinio susitarimo signatarais, mes propaguojame mūsų veiklai taikomus darnaus vystymosi tikslus. Esame pasiryžę vykdyti Paryžiaus įsipareigojimo veikti klimato iniciatyvą ir nustatėme mokslu pagrįstus klimato tikslus, kad gerokai sumažintume išmetamų šiltnamio efektą sukeliančių dujų kiekį.

Mes esame atsakingi už viską, ką darome, atsižvelgdami į poveikį aplinkai. Be savo veiklos, mes aktyviai ieškome būdų, kaip bendradarbiauti su savo tiekėjais ir klientais, siekiant užkirsti kelią arba sumažinti šiltnamio efektą sukeliančių dujų išmetimą ir kitą žalingą poveikį aplinkai.



Ką jums reikia žinoti?

Mes KONE...

- ✓ Laikykitės visų galiojančių įstatymų ir kitų teisės aktų ar padarykite dar daugiau, laikykitės aukštų aplinkosaugos standartų visoje savo veikloje visame pasaulyje ir taikykite tuos pačius standartus tiekėjams ir partneriams.
- ✓ Nuolat stenkitės suprasti, kaip mes vykdomė savo verslą ir sumažinti mūsų produktų, paslaugų poveikį aplinkai.
- ✓ Laikykitės ir supraskite aplinkosaugos reikalavimus atskirose mūsų atsakomybės srityse ir kaip jie veikia mūsų verslą. Mes neapeiname jokių aplinkosaugos procesų ir paisome visų tokių reikalavimų.



Jūs galite...

- Prisiimti atsakomybę už įsipareigojimus ir tikslus, išdėstytus KONE aplinkos politikos pareiškime.
- Būkite smalsūs ir pateikite aplinkosaugos temas klausdami, kaip į jas atsižvelgiama konkrečiame projekte ar operacijoje – KONE viduje ar išorėje.
- Praneškite savo vadovui apie aplinkosaugos problemas, kai apie jas sužinosite.
- Kurkite ir vystykite KONE sprendimus pagal Aplinkos priede nurodytus reikalavimus.
- Aktyviai prašykite iš mūsų partnerių, tiekėjų ir klientų ekologiškesnės praktikos ir sprendimų.



Raudonos vėliavos

Yra klaida...

- Tinkamai spręskite aplinkosaugos klausimus kurdami, gamindami, montuodami ar prižiūrėdami savo gaminius.
- Atlikite būtiną poveikio aplinkai vertinimą kaip naujų produktų ir paslaugų kūrimo proceso dalį.
- Turėkite visus būtinus aplinkosaugos leidimus, licencijas ar kitus reikalingus dokumentus mūsų veiklai, pavyzdžiui, atliekoms tvarkyti ir šalinti.

Pastebite įtartinais tiekėjų elgesį, pvz.:

- Tiekėjai į savo gaminius įtraukia medžiagas, kurios yra neleistinos arba turėtų būti palaipsniui nutrauktas jų naudojimas, kaip nurodyta Aplinkosaugos priede.
- Tiekėjai nenori deklaruoti visos savo siūlomos prekės medžiagos sudėties arba nepaiso aplinkosaugos reikalavimų.

Jūs matote...

- Aplinkosaugos klausimai, pavyzdžiui, susiję su chemine sauga ir atliekų tvarkymu, yra ignoruojami, kad projektas būtų baigtas laiku arba dėl biudžeto.
- Medžiagos netinkamai šalinamos mūsų įmonėje arba klientų objektuose.
- Tiekėjas vykdo veiklą būdu, kuris pažeidžia įstatymus arba taisykles, arba KONE reikalavimus.



Ištekliai

Mūsų įsipareigojimai aplinkosaugai yra nurodyti KONE [Environmental Policy Statement](#).

Aplinkosaugos reikalavimai mūsų tiekėjams ir KONE personalui yra nurodyti KONE [Environmental Annex](#).

Žmogaus teisės

Apžvalga

Esame įsipareigoję gerbti ir įgyvendinti tarptautiniu mastu pripažintus darbo ir žmogaus teisių standartus, įskaitant tuos, kurie išdėstyti:

- Tarptautiniame žmogaus teisių įstatyme
- Jungtinių Tautų pagrindiniuose verslo ir žmogaus teisių principuose
- Pagrindinėse darbo teisėse, kaip apibrėžta Tarptautinės darbo organizacijos, įskaitant TDO deklaraciją dėl pagrindinių principų ir teisių darbe
- EBPO gairėse tarptautinėms įmonėms

Būdami įsipareigoję Jungtinių Tautų Pasaulinio susitarimo ir jo dešimties principų signatarai, mes gerbiame žmogaus ir darbo teises visoje mūsų tiekimo grandinėje, įskaitant savo, tiekėjų ir verslo partnerių veiklą.



Ką jums reikia žinoti?

Mes įsipareigoję

užtikrinti asmens pagrindines žmogaus teises, kaip nustatyta Visuotinėje žmogaus teisių deklaracijoje.

Mes tikimės,

kad mūsų tiekėjai ir partneriai laikysis tų pačių pasaulinių standartų.

Mes užtikriname,

kad kiekvienas darbuotojas žinotų savo teises.

Mes imamės veiksmų,

kad pašalintume neigiamą poveikį žmogaus teisėms, apie kurį sužinojome.

Mes draudžiame vaikų darbą bet kokia forma.

Mes laikomės Tarptautinės darbo organizacijos vaikų darbo standartų. Pavyzdžiui, mes nesamdome darbuotojų, jaunesnių nei 15 metų arba jaunesnių nei privalomo mokyklinio amžiaus, atsižvelgiant į tai, kuris didesnis. Kai leidžia vietos įstatymai, minimalus amžius gali būti mažesnis dirbant lengvą darbą. Minimalus amžius atliekant pavojingą darbą visada yra 18 metų.

Mes giname savo darbuotojų darbo teises ir tikimės, kad mūsų verslo partneriai taip pat taip elgiasi.

Mes gerbiame darbuotojų teises steigti asociaciją ir įstoti į ją, kad atstovautų jų interesams ir derėtųsi kolektyviai ar individualiai.

Mes draudžiame bet kokią šiuolaikinės vergijos formą.

Tai apima bet kokio pobūdžio priverstinį darbą, pvz., primestą apgaule, taikant prievartą ar kalinių darbą, kai darbuotojai laisvai nesirenka dirbti. Taip pat draudžiame naudoti grasinimus, smurtą, apgaulę ar prievartą, verčiant darbuotojus dirbti prieš savo valią.

Mes reikalaujame tiekėjų ir verslo partnerių laikytis tų pačių standartų.

KONE gerbia ir vertina kiekvieno darbuotojo pasirinktas politines pažiūras.

Tačiau siekiant užtikrinti, kad kolegų neįžeistų kitas personalas reiškiamomis nuomonėmis apie politiką, KONE patalpose ir su darbu susijusiuose renginiuose neturi būti politinės veiklos ar pareiškimų politinėmis temomis.



KONE laikosi visų taikomų įstatymų dėl atsakingo konfliktinių mineralų pirkimo. Mes stengiamės užtikrinti, kad mūsų produktai neprisidėtų prie aplinkos naikinimo ar žmogaus teisių pažeidimų.



Raudonos vėliavos

Pastebite nerimą keliančias darbo sąlygas ar įtartinas elgesį...

- Pranešimai apie piktnaudžiavimą, priekabiavimą ar seksualinį ir (arba) fizinį smurtą darbo patalpose.
- Darbuotojai susiduria su nesaugiomis ar nehigieniškoms darbo sąlygomis.
- Tiekėjo darbuotojų tapatybės dokumentus pasilieka tiekėjas.
- Subrangovo darbuotojų atlyginimai laiku nesumokami.
- Darbuotojas neturi oficialaus užimtumo statuso ar pareigų.
- Užsienio darbuotojai gauna mažesnius atlyginimus ir jiems sudaromos mažiau palankios darbo sąlygos.



Ištekliai

[International Bill of Human Rights](#)

[United Nations Guiding Principles on Business and Human Rights](#)

[ILO Declaration on Fundamental Principles and Rights at Work](#)

[OECD Guidelines for Multinational Enterprises](#)

[KONE Sustainability Report](#)

Privatumas



Apžvalga

KONE yra įsipareigojusi apsaugoti asmens duomenis pagal galiojančius įstatymus. Visas KONE atliekamas asmens duomenų naudojimas ir tvarkymas turi būti teisėtas, sąžiningas ir skaidrus susijusių asmenų atžvilgiu.

Asmens duomenys turi būti apsaugoti nuo neteisėto naudojimo ir atskleidimo pagal KONE informacijos saugumo politiką.



Ką jums reikia žinoti?

Kas yra asmens duomenys?

Asmens duomenys yra bet kokia informacija, susijusi su identifikuojamu asmeniu, pvz., vardas, pavardė, nuotrauka, kontaktinė informacija ir unikalus įrenginio ar sistemos ID.

Duomenys, kurie yra apibendrinti, sumaišyti, pakeisti imitaciniais duomenimis ar kitaip anonimizuoti neatšaukiamu būdu, nebėra laikomi asmens duomenimis.



Jei duomenų elementą galima susieti su asmeniu derinant jį su kitais duomenimis, jis laikomas asmens duomenimis, net jei pats elementas asmens neidentifikuoja.

Asmens duomenys turi būti laikomi konfidencialiais ir turi būti apsaugoti nuo neteisėto naudojimo ar atskleidimo.

Niekada negalite daryti KONE asmens duomenų ištraukų ar kopijuoti KONE asmens duomenų į bet kokias asmenines IT programas ar saugojimo įrenginius. Bet koks KONE asmens duomenų atskleidimas už KONE ribų yra griežtai draudžiamas, nebent yra pakankamai teisinių, organizacinių ir techninių apsaugos priemonių, užtikrinančių, kad asmens duomenys bus tvarkomi ir apsaugoti lygiaverčiai KONE pateiktam būdui.

Mes renkame, gauname prieigą ir naudojame asmens duomenis tik tada, kai jie yra svarbūs mūsų darbui, KONE verslo tikslams ir (arba) vykdamas įstatyminius ar sutartinius KONE įsipareigojimus.

Kai renkate asmens duomenis vienu tikslu, ateityje negalite jų naudoti jokiais nesuderinamais tikslais. Keičiant naudojimo tikslą gali prireikti informuoti atitinkamus asmenis apie naują tikslą arba paprašyti jų sutikimo.



Raudonos vėliavos

Pastebite netinkamą asmens duomenų naudojimą, pvz.:

- KONE asmens duomenų naudojimą tikslais, nesusijusiais su KONE operacijomis.
- Asmens duomenų pardavimą arba atskleidimą už KONE ribų be atitinkamų susitarimų.
- Iš pradžių vienu tikslu, pavyzdžiui, įdarbinimo, surinktų asmens duomenų naudojimas kitu nesuderinamu tikslu, pavyzdžiui, rinkodarai.

Informacijos bendrinimas arba saugojimas rizikingu būdu, pavyzdžiui:

- Dalijimasis asmens duomenimis KONE su žmonėmis, kuriems nereikia matyti asmens duomenų, kad galėtų atlikti savo darbą ar atlikti užduotis KONE.
- Asmens duomenų laikymas ar bendrinimas už KONE patvirtintų IT sistemų ribų.
- Dalijimasis neskelbtiniais duomenimis, pvz., sveikatos informacija, neapsaugotu el. paštu.



Ištekliai

[Privacy Statement](#)

[Information Security Policy](#)

[Personal Data Protection Policy](#)

100
1100Lfloor
100
m
300

Mes saugome savo
prekės ženklą ir išteklius

Sukčiavimas ir vagystė



Apžvalga

Bet kokio tipo KONE išteklių vagystės, sukčiavimas, grobstymas ar kitoks netinkamas naudojimas yra draudžiami. Sąžiningumas ir skaidrumas yra labai svarbūs mūsų verslui.

KONE lėšas ir kitus išteklius naudojame tinkamai, atsakingai ir numatytais bei teisėtais tikslais.

Mes apsaugome ir saugome visus KONE išteklius, įskaitant atsargas, įrankius, transporto priemones, atsargines dalis, duomenis ir intelektinę nuosavybę.

Visas KONE finansines operacijas grindžiame tikrais įvykiais. Mes juos fiksuojame tiksliai, laiku ir laikomės KONE apskaitos standartų ir kitų taikomų vietos taisyklių.

Mūsų finansinėse ir nefinansinėse ataskaitose ir įrašuose nėra melagingų, klaidinančių ar netikrų įrašų ar informacijos.



Ką jums reikia žinoti?



Mes išvengiame sukčiavimo ir vagystės šiais būdais:

- Mes saugome ir materialųjį turtą (pvz., atsargines dalis sandėliuose), ir nematerialųjį turtą (pvz., duomenis savo telefonuose ar nešiojamuosiuose kompiuteriuose).
- Mes laikomės įmonės politikos ir taisyklių, susijusių su visų išteklių, įskaitant medžiagas, įrankius, atsargas, naudojimu ir nurašymu.
- Mes nenaudojame KONE išteklių savo tikslais.
- Baigę dirbti KONE mes nepasiimame jokios konfidencialios KONE informacijos.
- Mes pateikiame sąskaitas-faktūras tiksliai, remdamiesi tikru verslo įvykiu, laiku ir laikydamiesi sutarties sąlygų.
- Mes laikomės KONE apskaitos standartų ir užtikriname, kad pajamos nebūtų pervertintos ar pripažintos per anksti.
- Mes gauname gautinas sumas laiku terminą ir neturime papildomų sutarčių.
- Mes tiksliai įrašome ir paskirstome išlaidas, remdamiesi tikru verslo įvykiu.
- Užtikriname, kad gaunamos sąskaitos faktūros būtų tikslios, ir patvirtiname jas pagal įgaliojimų suteikimo politiką ir Sąskaitų-faktūrų patvirtinimo politiką.
- Kompensuojame su komandiruotėmis susijusias sąnaudas ir išlaidas pagal Kelionių politiką ir neįtraukiame jokių asmeninių išlaidų.



Raudonos vėliavos

Pastebite, kad procesai ir politika ignoruojami. Pavyzdžiai:

- Verslas vykdomas be sutarčių ir (arba) tinkamo leidimo.
- Pajamos pripažįstamos per anksti arba yra pervertintos.
- Tinkamų patvirtinimo procesų nesilaikoma.
- KONE įrankiai ar transporto priemonės naudojami asmeniniams tikslams.
- Nesilaikoma atsargų ir medžiagų nurašymo politikos ir procesų.
- Jūsų prašoma įrašyti operaciją, užsakyti ar atlikti mokėjimą tokiu būdu, kuriuo apeinama finansų kontrolė ir patvirtinimai.
- Pajamos ar išlaidos buvo neteisingai paskirstytos, norint pasiekti tikslų.

Įrašuose yra pažeidimų arba trūksta informacijos. Pavyzdžiai:

- Nėra patvirtinančių apskaitos įrašų ar kitų išteklių balanso įrodymų.
- Kapitalo išlaidos, ištekliai ar įsipareigojimai mūsų apskaitoje negali būti paaiškinti.
- Gaunate sąskaitą-faktūrą iš subrangovo, kurioje paminėtos paslaugos, kurios (dar) nebuvo mums suteiktos.
- Vieši pareiškimai apie bandymų rezultatus neatitinka vidinių duomenų.



Ištekliai

[Global Delegation of Authority](#)

[Global Purchasing Policy](#)

[Global Travel Policy](#)

Kibernetinė sauga



Apžvalga

KONE esame pasiryžę užtikrinti kibernetinį saugumą. Jūs esate atsakingi už tinkamą veikimą, kai naudojate, kuriate ar prižiūrite vertingą informaciją, įrankius ir skaitmeninius išteklius.

Mūsų politika yra užtikrinti, kad informacija, reikalinga KONE verslui efektyviai vykdyti, būtų tinkamai apsaugota.

Mes kuriame sistemas ir produktus pagal nustatytus saugumo principus, įskaitant saugumo bandymus prieš išleidžiant ir kibernetinio saugumo grėsmių bei pažeidžiamumo stebėjimą.

Daugiau informacijos galite rasti KONE informacijos saugumo politikoje.



Ką jums reikia žinoti?

Mūsų įmonės išteklių apima bet kokius įmonės duotus įrenginius, tokius kaip kompiuteriai, planšetiniai kompiuteriai, telefonai, el. pašto ir programinės įrangos programos.

Visa informacija, technologijos ir įrankiai, kuriuos gaunate iš KONE, lieka KONE nuosavybė.

Jei esate atsakingi už produkto, programinės įrangos ar IT kūrimą:

Laikykitės KONE saugaus kūrimo gairių. Užtikrinkite, kad tinkama saugumo kontrolė būtų įgyvendinta per visą kūrimo ciklą, pradedant nuo ankstyvųjų kūrimo projekto etapų.

Jūs esate atsakingi už įrankių ir technologijų naudojimą ir tvarkymą tinkamai, teisėtai ir laikantis KONE politikos bei instrukcijų.

Kai leidžia įstatymai, KONE pasilieka teisę stebėti ir nagrinėti, kaip darbuotojai naudojasi įmonės įrankiais ir technologijomis, įskaitant ryšius.

Jei dirbate su tiekėjais:

Laikykitės KONE tiekimo grandinės kibernetinio saugumo gairių. Užtikrinkite, kad būtų atliktas tinkamas saugumo rizikos vertinimas ir atitinkamai priskirta atitinkama saugumo kontrolė.

Tinkamai elkitės su visa informacija, kad išvengtumėte neteisėto atskleidimo:

- ✓ Naudokite stiprius slaptažodžius ir apsaugokite juos, kad žinotumėte tik jūs.
- ✓ Užtikrinkite, kad informacijos šaltiniai būtų apsaugoti nuo atsitiktinio sunaikinimo, kenkėjiškų programų ir neteisėto naudojimo ar modifikavimo.
- ✓ KONE informacijai saugoti, perduoti ir atsarginėms kopijoms kurti naudokite tik KONE patvirtintas sistemas ir įrankius.
- ✓ KONE verslui vykdyti naudokite tik savo darbo paskyras ir el. paštą.



Raudonos vėliavos

Saugokite KONE paskyrą. **NEGALIMA:**

Bendrinti savo KONE slaptažodžių arba naudoti juos bet kur kitur.

Bandyti gauti kitų asmenų paskyrų prieigą arba apeiti sistemos saugos valdiklius.

Naudoti savo KONE el. pašto adresą privačiais tikslais.

Prijungti neleistinus ar nežinomus įrenginius, pvz., USB įrenginius ar interneto kelvedžius, prie KONE vidinio tinklo ar įrenginių.

Naudoti savo darbo įrankius neteisėtam, bauginančiam ar pornografiniam turiniui siųsti ar saugoti.

Apsaugokite KONE informaciją. **NEGALIMA:**

Bendrinti ar laikyti KONE informaciją naudojantis asmeninėmis socialinės medijos ar laikymo paslaugomis.

Atskleisti arba viešinti komercines paslaptis arba konfidencialią, nuosavą ar kitokią slaptą KONE informaciją.

Imti su savimi arba naudoti bet kokią konfidencialią informaciją apie KONE, jei baigiate darbą KONE.

Persiųsti darbo el. laiškus už KONE ribų, pavyzdžiui, į savo asmeninį el. paštą.

Pranešimas apie kibernetinio saugumo problemas:

Jei atidarėte įtartina nuorodą el. laiške ar priedą arba „Outlook“ ar kompiuteryje matote kažką keisto, nedelsdami telefonu susisiekite su „Ask IT“.

Siųskite įtartinus el. laiškus tolesniam tyrimui spustelėdami „Outlook“ pranešimo apie el. paštą mygtuką.

Nedelsdami praneškite apie bet kokį įtariamą duomenų pažeidimą ar įsilaužimą KONE kibernetinio saugumo komandai adresu security@kone.com.



Ištekliai

[Information Security Policy](#)

[Cybersecurity Rules](#)

Intelektinė nuosavybė ir konfidencialumas

Apžvalga

Informacija, duomenys ir intelektinės nuosavybės teisės yra vertingi įmonės ištekliai, kurie vis svarbesni verslui. Mes laikomės geriausios tokių KONE išteklių apsaugos ir tinkamo naudojimo praktikos.

Mes taip pat gerbiame kitų asmenų intelektinės nuosavybės teises ir neviešą informaciją ir tvarkome tokią informaciją tinkamai.



Ką jums reikia žinoti?

Į intelektualinės nuosavybės teises įeina:

KONE patentai, komercinės paslaptys, prekių ženklai, autorių teisės ir prekių ženklas.

Kiti nematerialieji išteklių, kuriuos turime atidžiai tvarkyti ir saugoti, yra konfidenciali klientų, kainų, MTTP bei strategijos informacija.

Mes naudojame geriausią praktiką saugodami, tvarkydami ir atskleiddami, kiek tai siejama su KONE intelektine nuosavybe ir nematerialiais išteklių. Pavyzdžiui:

- ✓ Mes neatskleidžiame KONE konfidencialios informacijos, nebent būtume įgaliojti tai daryti.
- ✓ Dalindamiesi informacija su trečiosiomis šalimis, turime suprasti, kuo ir koku tikslu dalijamasi, ir užtikriname tinkamą sutartinę apsaugą bei naudojimo apribojimus.
- ✓ Prekių ženklai ir firminis stilius yra būtini KONE verslui, ir jie visada turi būti naudojami laikantis KONE prekių ženklų politikos, firminio stiliaus politikos ir firminio stiliaus gairių.
- ✓ Mes klasifikuojame vidinius dokumentus kaip viešus, vidinius, konfidencialius ar slaptus pagal Duomenų valdymo politiką ir atitinkamai kontroliuojame prieigą prie jų.

Mes gerbiame kitų intelektualinės nuosavybės teises ir neviešą informaciją. Pavyzdžiui, nenusiunčiame ir neatsisiunčiame medžiagos, pažeisdami autorių teises.

Mes įsipareigojame naudoti, tvarkyti ir atskleisti trečiųjų šalių informaciją pagal galiojančius įstatymus ir KONE sutartinius įsipareigojimus.



Raudonos vėliavos

Turite pasidalinti KONE konfidencialia ar nuosava informacija ar kitais išteklių su trečiosiomis šalimis:

- Įsitinkite, kad įdiegtos tinkamos apsaugos priemonės, tokios kaip neatskleidimo sutartis (NDA) arba sąlygos, ribojančios KONE informacijos / išteklių naudojimą ir tolesnį atskleidimą.
- Įsitinkite, kad suprantate, kokiais KONE išteklių galite dalytis, kuriais negalite. Klauskite patarimo, jei abejojate.
- Neatskleiskite neskelbtinų duomenų, tokių kaip gamyklos ar MTTP brėžiniai, be tinkamo leidimo.
- Jei trečioji šalis paprašė leidimo kaip nuorodą naudoti KONE pavadinimą ar logotipą, vadovaukitės Partnerių vadovu nuspręsdami, ar suteikti leidimą, ir įsitinkite, kad imamasi teisingų veiksmų.

Jūs norite bendrinti trečiosios šalies nuosavą informaciją KONE viduje arba su trečiosiomis šalimis:

- Įsitinkite, kad KONE turi teisę atskleisti informaciją pagal mūsų susitarimą su informacijos savininku.

Jūs sudarote sutartis su KONE tiekėjais:

- Įsitinkite, kad KONE gauna pakankamas nuosavybės ar licencijavimo teises į bet kurią iš tiekėjo gautą programinę įrangą ar šaltinio kodą.
- Leiskite tiekėjams remtis savo darbu su KONE tik pagal KONE partnerių vadovą.



Ištekliai

[Data Governance Policy](#)

[KONE Partner Reference Guide](#)

[KONE Brand Policy](#)

[Trademarks, Trade Names and Domain Names Policy](#)

[KONE Brand Guidelines](#)

Išorinė komunikacija



Apžvalga

Svarbu tai, kaip ir ką mes komunikuojame išorėje. Gerai suplanuota ir pateikta komunikacija remia KONE verslo tikslus, prisideda prie darbuotojų įsitraukimo ir produktyvumo, pagaliau – prie klientų aptarnavimo kokybės.

Esame įsipareigoję visą laiką teikti tikslią, nešališką, nuoseklią ir savalaikę informaciją.

Mes bendraujame išorėje vadovaudamiesi šiais principais:

- Įtraukiamumas
- Greitumas
- Teisingumas
- Nuoseklumas
- Atvirumas



Ką jums reikia žinoti?

Mes užtikriname, kad informacija būtų tinkamai atskleista ir kad privatumas lieka prioritetas.

Mes visiškai ir laiku atskleidžiame įmonės informaciją pagal teisinius reikalavimus, taikomus KONE kaip įmonei, kurios akcijomis prekiaujama viešai.

Daugiau informacijos žr. [Disclosure Guidelines](#)

Mes kalbame KONE vardu arba viešai skelbiame pareiškimus tik tada, kai esame įgalioti tai daryti.

Mes savo politinės veiklos ar nuomonės nepateikiame kaip KONE.

Mes pateikiame teisingus duomenis visuose savo išorės pranešimuose, įskaitant rinkodaros medžiagą, ir niekada nesiekiamo suklaidinti ar kitaip pareikšti melagingų teiginių apie mūsų produktus, paslaugas ar verslo arba finansines perspektyvas.

Socialinės medijos empirinės taisyklės

- ✓ Mes neskelbiame konfidencialios, asmeninės, nuosavos ar komerciškai svarbios informacijos tinkle, nesvarbu, ar ji priklauso KONE, ar trečiajai šaliai, kuri ja pasidalijo su KONE.
- ✓ Jei pristatome KONE produktus ir paslaugas viešai, įskaitant socialinę mediją, įsitikiname, kad aiškiai pranešame apie savo ryšius su KONE.
- ✓ Jei socialinės medijos svetainėje identifikuojame save kaip KONE darbuotoją, elgiamės pagarbiai ir laikomės [KONE Social Media Policy](#).



Raudonos vėliavos

Žinokite taisykles ir būkite atsargūs šiose situacijose:

- Jūsų prašoma atskleisti konfidencialią, nuosavą ar komerciškai neskelbtiną informaciją.
- Analitikas arba medijos narys susisiečia su jumis ir prašo jūsų pareiškimo ar nuomonės bet kokių su įmone susijusiu klausimu.
- Jūs rengiate su reklama ar rinkodara susijusią medžiagą.
- KONE įvyko krizė ir jūs esate paskirtas atstovas spaudai.
- Buvote pakviesti kalbėti konferencijoje ar viešame renginyje apie jūsų kompetencijos sritį.
- Jūs skelbiate žiniasklaidai apie KONE produktus ar paslaugas.



Ištekliai

[Disclosure Policy](#)

[KONE Social Media Guidelines](#)

[Disclosure Guidelines](#)

[Global Crisis](#)

[Communications Manual](#)

[Global Social Media Policy](#)

Prekyba naudojantis viešai neatskleista informacija

Apžvalga

Kaip įmonė, kurios akcijomis prekiaujama viešai, KONE privalo laikytis galiojančių įstatymų ir biržos taisyklių, taikomų prekybai naudojantis viešai neatskleista informacija. Dirbdami savo darbą galime sužinoti konfidencialios informacijos apie KONE, kuri gali turėti įtakos KONE finansinių priemonių, pvz., akcijų, vertei, jei bus atskleista.

Jūs negalite naudoti konfidencialios informacijos prekiaudami finansinėmis priemonėmis, kad gautumėte ekonominės naudos sau ar kitam asmeniui. Be to, konfidenciali informacija negali būti atskleista kitam asmeniui, nebent tas asmuo yra įgaliojtas gavėjas.

Bet kokie veiksmai, pažeidžiantys įsipareigojimus, gali turėti rimtų padarinių, įskaitant baudas, administracines sankcijas ir nuobaudas, taip pat baudžiamąsias sankcijas prieš jus.

Konfidenciali informacija, kuri viešai atskleidus gali turėti įtakos KONE ar kitos bendrovės finansinių instrumentų vertei, turi būti laikoma paslapyje, kol nebus paskelbta ar kitaip padaryta viešai prieinama.



Ką jums reikia žinoti?

Kas yra viešai neatskleista informacija?

Viešai neatskleista informacija reiškia bet kokią tikslią informaciją, susijusią su įmone, jos akcijomis ar kitais finansiniais instrumentais, kuri nebuvo paskelbta ar kitaip viešai atskleista, ir, jei ji būtų paskelbta viešai, tai greičiausiai turėtų reikšmingą poveikį atitinkamo finansinio instrumento kainai.

Be KONE, viešai neatskleista informacija taip pat gali būti susijusi su kita įmone ar jos atitinkamais finansiniais instrumentais.

Jei turite viešai neatskleistos informacijos, jums draudžiama:

- ✗ Viešai neatskleistos informacijos naudojimas tiesiogiai ar netiesiogiai perkant ar parduodant finansinius instrumentus savo ar kito asmens sąskaita (sandoris naudojant viešai neatskleistą informaciją).
- ✗ Rekomendavimas ar patarimas kitam asmeniui yra paslauga, remiantis viešai neatskleista informacija.
- ✗ Atskleisti viešai neatskleistą informaciją, nebent esate įgalioti.



Jei man neaišku, ar tam tikra informacija yra viešai neatskleista informacija, ar man leidžiama tokią informaciją atskleisti, kreipiuosi patarimo į Teisės arba Santykių su investuotojais skyrius.



Raudonos vėliavos

Per klaidą sužinojote viešai neatskleistą informaciją:

- Jums draudžiama dalytis bet kokia nevieša informacija, susijusia su KONE ar kitomis įmonėmis, su kitais žmonėmis, pvz., savo verslo partneriais, šeimos nariais ar draugais, kurie vėliau galėtų naudoti tokią informaciją prekybai vertybiniais popieriais. Ši taisyklė taikoma neatsižvelgiant į tai, ar viešai neatskleistą informaciją gavote tyčia, ar per klaidą.

Kas nors jūsų prašo verslo patarimo:

- Jums draudžiama rekomenduoti ar teikti „patarimus“ savo verslo partneriams, šeimos nariams ar draugams, norintiems pirkti ar parduoti KONE finansinius instrumentus ar kitus finansinius instrumentus remiantis nevieša informacija.



Ištekliai

Daugiau gairių rasite [KONE Insider Policy](#)

Kalbėkite ir pareikškite susirūpinimą

Žinome, kad kalbėti ir išreikšti susirūpinimą gali būti nepatogu ir kelti stresą, todėl su tokiais pranešimais elgiamės labai konfidencialiai. Mes norime, kad jaustumėtės saugūs, palaikomi ir išklaustyti, net jei nesate įsitikinę, kad buvo padaryta pažeidimų. Galite pasitikėti, kad veiksime sąžiningai ir greitai, remdamiesi mūsų surinkta informacija.

KONE netoleruoja keršto bet kokia forma bet kuriam asmeniui, kuris sąžiningai praneša apie Elgesio kodekso pažeidimą.

Kaip pranešti apie atitikties problemą



Tiesioginis kontaktas:

Vadovas, vietos vadovybė, Personalo arba Teisės skyrius



El. laiškas Atitikties skyriui:

Pasaulinis: compliance@kone.com

GCN: gcn.compliance@kone.com

ENA: AmericasCompliance@kone.com



Atitikties linija:

Etikos ir atitikties skyriaus intraneto puslapis / pranešimai apie susirūpinimą



Asmens duomenų pažeidimai:

security@kone.com



Ištekliai

[KONE Compliance Speak-Up Guidelines](#)

Etika Sprendimų priėmimas

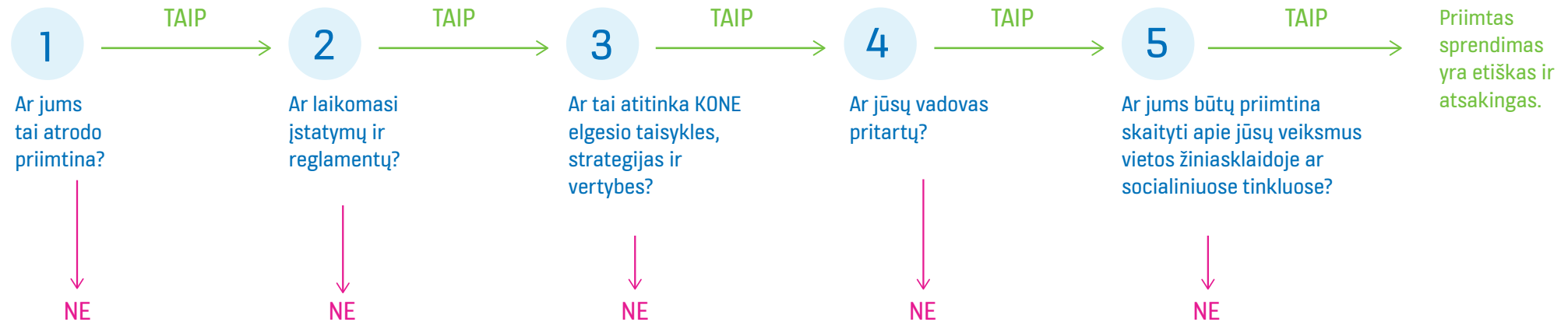
Kai susiduriate su keblia situacija ir nesate įsitikinę, ar galite pasitikėti savo nuojauta, prisiminkite mūsų 5 patarimus.

Šie klausimai padės jums priimti teisingus sprendimus, atsižvelgiant į sąžiningumą, nuoseklumą ir dorumą.

5 aiškinamieji klausimai

Jei nežinote, kaip elgtis

✓ Jei atsakėte **Taip** į kiekvieną klausimą, ženkite kitą žingsnį!



✗ Jei atsakėte **Ne** į bet kurį klausimą, **SUSTOKITE ir PAKLAUSKITE Teisės arba Atitikties skyriaus** (compliance@kone.com)

Dedicated to People Flow

