

A man in a white shirt and a woman in a dark top are looking upwards at a digital display in a futuristic, dark environment. The display shows a social media post with a photo of a group of people and some text. The scene is lit with blue and purple tones, and there are glowing lines and lights in the background.

CODICE ETICO KONE

Integrità in tutto ciò che facciamo

Sommario

Messaggio del nostro Presidente e CEO	3
Finalità e ambito	4
Operiamo in modo equo ed etico	6
Conflitti di interesse	7
Corruzione	9
Politica di ottemperanza alle leggi sulla concorrenza	11
Conformità commerciale	13
Operiamo con cura e rispetto	15
Benessere sul posto di lavoro	16
Salute e sicurezza	18
Conformità ambientale	20
Diritti umani	22
Privacy	24
Proteggiamo il nostro marchio e le nostre risorse	26
Frode e furto	27
Sicurezza informatica	29
Proprietà intellettuale e riservatezza	31
Comunicazioni esterne	33
Insider trading	35
Esprimere i propri dubbi	37
Processo decisionale etico	38



Messaggio del nostro Presidente e CEO



Gentile collega,

L'integrità e il comportamento etico sono stati fattori chiave per il successo di KONE nel corso degli anni e costituiscono la base del nostro modo di collaborare con clienti, team e partner commerciali in tutto il mondo.

Insieme ai nostri valori Cura, Cliente, Collaborazione e Coraggio, l'integrità nel modo in cui lavoriamo è stata a lungo fonte di forza e ha rappresentato un vantaggio competitivo. In KONE, ognuno di noi svolge un ruolo cruciale nella costruzione di relazioni di fiducia e nello sviluppo della nostra forte cultura aziendale. In definitiva, è così che miglioriamo le nostre prestazioni, ispiriamo coloro che ci circondano e realizziamo la nostra strategia.

Operare in modo etico e con integrità in tutte le nostre attività è importante tanto quanto ottenere ottime prestazioni. In quest'ottica, sono lieto di presentare il nostro Codice etico KONE aggiornato da usare come strumento decisionale quotidiano, aiutandoci a lavorare secondo procedure aziendali etiche.

È stata posta maggiore enfasi sulla diversità e sull'inclusione e sono presenti linee guida ampliate su frode, corruzione e concorrenza leale, nonché una nuova sezione dedicata ai diritti umani. Il Codice etico sostiene il nostro impegno per un ambiente inclusivo in cui tutti si sentano apprezzati e abbiano il coraggio di essere se stessi. A questo proposito, è fondamentale parlare o contattare il proprio responsabile se si ritiene che si sia verificata una violazione del Codice. È assolutamente il comportamento corretto da tenere.

Sono orgoglioso dell'impegno di tutti per mantenere la nostra cultura e la nostra reputazione. Continuando a condurre la nostra attività con integrità e mentalità etica, saremo in grado di creare un futuro più brillante per i nostri clienti, la nostra azienda e le generazioni future.

Henrik Ehrnrooth

Presidente e CEO

Finalità e ambito



Finalità

Il nostro Codice etico è costituito da un insieme di principi guida che ci aiutano a prendere le decisioni giuste nelle nostre attività quotidiane ovunque ci troviamo. Siamo consapevoli che operare in ambito commerciale con equità, onestà e integrità crea un ambiente di lavoro sano e consente di stabilire relazioni di fiducia con i clienti e i partner aziendali.

Il Codice etico ci aiuta a rimanere in sintonia stabilendo il comportamento responsabile ed etico previsto per i dipendenti e le aziende KONE.

KONE si impegna a rispettare tutte le leggi e le normative applicabili. Il presente Codice etico non intende sostituirsi ad alcuna legge o normativa locale né ha la priorità su alcuna di queste.

KONE è sensibile alle consuetudini e alle pratiche culturali dei paesi in cui opera. In caso di conflitto tra tali consuetudini e pratiche e il presente Codice etico, i dipendenti devono tuttavia rispettare il Codice.

Ambito

Il Codice etico si applica a tutti gli amministratori, manager, responsabili e dipendenti di KONE a livello globale, nonché a tutte le affiliate, filiali e altre entità su cui KONE esercita un controllo gestionale.

Spetta a ciascuno di noi leggere, comprendere e rispettare il Codice etico e le relative politiche.

Le violazioni del Codice etico possono comportare azioni disciplinari fino al licenziamento.

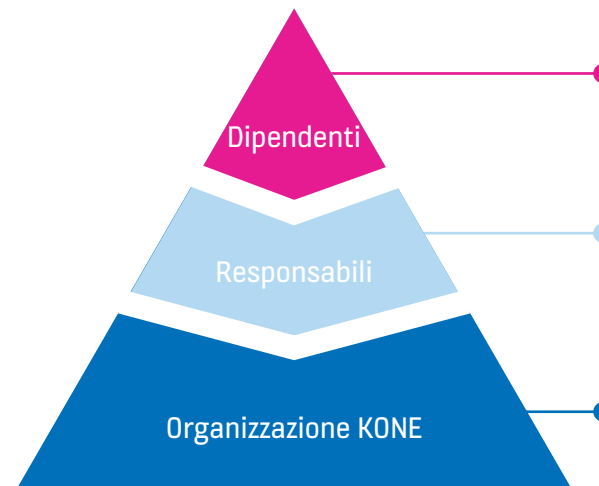
La responsabilità inizia da te

Ci sono alcune responsabilità che tutti condividiamo:

- ✓ Agire con integrità
- ✓ Leggere e comprendere il Codice etico
- ✓ Evitare azioni che possano portare a comportamenti illeciti o provocare danni alla reputazione di KONE
- ✓ Sollevare dubbi e rivolgere domande quando qualcosa non sembra giusto

L'acquisizione di una mentalità di leadership da parte dei singoli individui è un vantaggio per l'intera organizzazione. Tutti noi svolgiamo un ruolo importante nel creare una cultura per un posto di lavoro sano e nel condurre le attività aziendali con integrità.

Parlare con il proprio responsabile, con l'ufficio legale con la funzione compliance o con le risorse umane per ottenere le risposte alle domande più difficili.



Trattare i colleghi con cura e rispetto. Conoscere le regole ed esprimere i propri dubbi se qualcosa non sembra giusto.

Guidare il team con l'esempio e promuovere la cultura KONE. Ritenerne sé stessi e i membri del proprio team responsabili di agire in conformità con il Codice etico. Svolgere un ruolo fondamentale nel rispondere alle domande e nel risolvere o riassegnare i casi in modo appropriato.

Il rispetto della compliance è un dovere di tutti. Agendo di continuo con integrità, possiamo raggiungere un successo aziendale sostenibile con i nostri clienti.

A group of four business professionals are seated around a long wooden conference table in a bright, modern office. The room features large windows with a view of a city, a potted plant, and a desk lamp. The participants include a woman in a brown top on the left, a man in a dark suit next to her, a man in a blue shirt in the center, and a woman in a grey top on the right who is gesturing with her hands. Laptops, notebooks, and coffee cups are scattered on the table.

Operiamo in modo
equo ed etico

Conflitti di interesse



Panoramica

Cos'è un conflitto di interesse?

Per conflitto di interesse si intende una situazione in cui gli interessi personali entrano in competizione con le responsabilità lavorative o con gli interessi di KONE.

Operiamo sempre tenendo presente il massimo interesse di KONE ed evitiamo attivamente tutti i conflitti di interesse. Non consentiamo ai nostri interessi personali di influenzare le decisioni aziendali che prendiamo per conto di KONE.

Comunichiamo eventuali conflitti di interesse effettivi o potenziali al nostro responsabile oppure all'ufficio legale, alla funzione compliance o alle risorse umane.



Quali informazioni è necessario conoscere?

Identifichiamo e gestiamo i conflitti di interesse sia effettivi che potenziali per proteggere gli interessi di KONE e la nostra reputazione individuale. In questo modo siamo in grado di evitare situazioni in cui le nostre intenzioni e/o la nostra lealtà possono essere messe in discussione.

Condizioni da rispettare

- ✓ Durante l'orario di lavoro siamo tenuti a dedicare i nostri sforzi a tempo pieno alle attività di KONE. Qualsiasi attività secondaria personale che possa incidere negativamente sugli interessi di KONE deve essere evitata.
- ✓ I nostri processi, come la selezione del personale e gli acquisti, sono trasparenti ed equi, ovvero le nostre decisioni non sono influenzate dalle relazioni personali.

Come dipendente...

Prendere decisioni nell'interesse di KONE. È necessario segnalare qualsiasi conflitto potenziale o effettivo al proprio responsabile oppure all'ufficio legale, alla funzione compliance o alle risorse umane.

Come responsabile...

Garantire che i potenziali conflitti di interesse siano controllati e che i conflitti effettivi vengano risolti tramite le azioni appropriate, ad esempio con l'intervento dell'ufficio legale, della funzione compliance o delle risorse umane, se necessario.



Segnali di attenzione



È importante riconoscere un potenziale conflitto quando se ne individua uno e segnalarlo

Esempi di situazioni che richiedono di essere comunicate includono le seguenti:

- Si intende svolgere un'attività secondaria al di fuori di KONE.
- Si intende partecipare, in qualità di membro, al consiglio di amministrazione di un concorrente, fornitore o società partner di KONE.
- Si forniscono servizi, al di fuori del ruolo di dipendente KONE, a un concorrente oppure a un fornitore o cliente di KONE potenziale o attuale.
- Il dipendente, o un suo familiare, è dipendente o proprietario di, o ha un interesse significativo in, una società concorrente o un'azienda che ha relazioni commerciali con KONE o che intende avviarne una.
- Si utilizza la propria posizione in KONE o le informazioni riservate di KONE per promuovere i propri interessi privati o gli interessi di un amico o di un familiare.
- Esiste una relazione personale o familiare con un o con una collega che ricopre una posizione dirigenziale o subordinata diretta o indiretta.
- Si prende parte alla decisione di assunzione di un familiare o di un amico.

Per relazione familiare o di parentela si intendono genitori, coniugi, partner, figli, fratelli, cugini o zii di un dipendente KONE.

Corruzione

Panoramica

Non stipuliamo accordi commerciali impropri o corrotti con terzi, ad esempio clienti, agenti, distributori, fornitori e subappaltatori.

Eseguiamo le procedure di due diligence appropriate e conosciamo tutte le terze parti con cui stabiliamo un'interazione.

Non paghiamo né accettiamo tangenti o bustarelle. Non effettuiamo nemmeno pagamenti con finalità di agevolazione (pagamenti o vantaggi non ufficiali concessi a un pubblico ufficiale per ottenere un'approvazione oppure un permesso o per facilitare in altro modo una transazione o un'attività commerciale).

Verifichiamo che tutti i regali o l'ospitalità aziendale che offriamo o accettiamo da terzi siano modesti, appropriati e conformi alla legge e alle nostre regole aziendali.

Quando operiamo con le autorità di regolamentazione e i funzionari pubblici, seguiamo elevati standard etici e agiamo in conformità con tutte le leggi e le normative applicabili.

Non forniamo alcun contributo politico e verifichiamo che tutte le donazioni e le sponsorizzazioni siano appropriate e approvate in conformità con le nostre regole aziendali.

Rispettiamo tutte le leggi e le normative applicabili contro il riciclaggio di denaro, il finanziamento del terrorismo e l'evasione fiscale.



Quali informazioni è necessario conoscere?

Cos'è una tangente?

Una tangente è un pagamento, un regalo, un favore o qualsiasi altro elemento di valore offerto, concesso o dato con l'obiettivo di ottenere un vantaggio sleale.

L'offerta, la richiesta o l'accettazione di una tangente è severamente vietata in KONE.

Per garantire che regali, ospitalità aziendale, sponsorizzazioni e donazioni non siano considerati potenziali tangenti, controlliamo sempre che abbiano una **finalità commerciale legittima**, che siano appropriati e che siano approvati in conformità con le nostre politiche e regole aziendali.

Respingiamo qualsiasi richiesta o offerta di pagamenti, regali o favori impropri e li segnaliamo immediatamente all'ufficio legale o alla funzione compliance.

- ✓ I funzionari pubblici, ad esempio i rappresentanti governativi oppure i dipendenti di enti pubblici o di società statali, sono soggetti a norme anti-corruzione più severe, quindi prestiamo particolare attenzione ai nostri rapporti con soggetti di questo tipo.
- ✓ Non paghiamo né offriamo benefici ai funzionari pubblici per cercare di influenzarli.
- ✓ Non utilizziamo strutture o eventi aziendali KONE per attività o scopi politici.
- ✓ KONE non finanzia, direttamente o indirettamente, campagne, partiti e candidati politici, funzionari pubblici o loro associati né contribuisce con alcun tipo di risorsa in questo ambito.

Ai fornitori, agenti, consulenti, distributori e altri intermediari è severamente vietato intraprendere atti di corruzione o altre attività analoghe per nostro conto.

Ci aspettiamo che tali terze parti rispettino livelli di etica e conformità simili a quelli di KONE e chiediamo loro di firmare il Codice di condotta dei fornitori KONE o uno equivalente.



Segnali di attenzione

Si nota o si lavora con partner commerciali che...

Rifiutano di rispettare il nostro Codice di condotta dei fornitori.

Si sospetta siano coinvolti in pratiche illegali o non etiche.

Suggeriscono accordi commerciali illegali o non etici a KONE.

Non sono disposti a condividere informazioni sulle loro strutture aziendali o proprietarie.

Tentano di incidere sulle decisioni aziendali, ad esempio promettendo regali o benefici impropri a chi agisce per conto di KONE oppure a KONE stessa vantando un'influenza speciale su clienti o funzionari governativi.

Presenza di attività aziendali sospette come le seguenti:

Un cliente chiede a KONE di accettare il pagamento da una terza parte con cui KONE non ha alcun rapporto contrattuale o che si trova in un altro paese.

Un amministratore di strutture immobiliari richiede un pagamento per favorire KONE.

Un pubblico ufficiale chiede un pagamento non ufficiale per sdoganare i nostri prodotti o i nostri componenti o per accelerare il rilascio di permessi o visti.

Un cliente propone di pagare KONE in contanti.

Il pagamento viene effettuato da KONE per servizi o beni prima che siano eseguiti o consegnati.

Un collega, un fornitore o un cliente fa pressione per:

- avvalersi di una terza parte specifica
- ignorare i processi di selezione e approvazione applicabili
- assumere un amico o un familiare
- effettuare una donazione a un'organizzazione oppure a un ente di beneficenza specifico



Risorse

[KONE Global Instructions on Sponsorship & Donations](#)

[Instructions on Gifts & Corporate Hospitality](#)

Politica di ottemperanza alle leggi sulla concorrenza



Panoramica

Promuoviamo una concorrenza leale e trasparente in tutto ciò che facciamo e ci impegnamo fortemente a rispettare tutte le regole di concorrenza applicabili in tutti i nostri comportamenti.

I concorrenti violano le regole di concorrenza quando coordinano il proprio comportamento sul mercato (ad esempio tramite la fissazione dei prezzi o la ripartizione dei mercati).

Le regole di concorrenza vengono inoltre violate quando un'impresa eccezionalmente forte abusa del proprio potere di mercato.



Quali informazioni è necessario conoscere?

È importante comprendere il modo in cui le regole delle politiche di ottemperanza alle leggi sulla concorrenza influiscono sull'attività di KONE al fine di riconoscere pratiche commerciali improprie, garantire che il proprio comportamento sia conforme alle leggi sulla concorrenza ed evitare accordi che violino la concorrenza leale.

La mancata ottemperanza alle leggi sulla concorrenza può avere conseguenze molto gravi sia per KONE che per i suoi dipendenti. Le conseguenze possono includere multe pesanti, richieste di risarcimento danni civili da parte dei clienti, sanzioni penali per i dipendenti e gravi danni alla reputazione di KONE.

Non partecipiamo mai ad accordi o cartelli anticoncorrenziali. Evitiamo i comportamenti seguenti:

- ✗ Coinvolgimento nella fissazione dei prezzi, ovvero non concordiamo prezzi, sconti o margini con i concorrenti.
- ✗ Partecipazione ad appalti truccati, ovvero il coordinamento delle procedure di gara per predeterminare l'offerta vincente.
- ✗ Partecipazione alla ripartizione del mercato o ad accordi per allocare clienti o territori con i concorrenti.
- ✗ Partecipazione ad accordi per limitare la produzione, ad esempio la quantità o la qualità di specifici prodotti o servizi.
- ✗ Stipula di accordi sulle condizioni di mercato con i concorrenti, incluse garanzie o altre condizioni nei contratti con i clienti.
- ✗ Scambio di informazioni commerciali sensibili con i concorrenti, incluse informazioni su clienti, prezzi, sconti o dati di Ricerca e sviluppo.

- È necessario mantenere i contatti con i concorrenti al minimo e assicurarsi che qualsiasi discussione con i concorrenti in riunioni di associazioni di categoria o simili non tocchi argomenti sensibili dal punto di vista commerciale.
- È inoltre necessario seguire le norme speciali di KONE sulla non discriminazione per la vendita delle parti di ricambio KONE. In questo modo si garantisce il rispetto delle norme applicabili alle aziende con una posizione dominante sul mercato.



Segnali di attenzione

Coinvolgimento o scoperta di comunicazioni rischiose con i concorrenti.

Esempio:

- Si sente un collega discutere di prezzi o di altre condizioni di vendita con un concorrente.
- Si incontra un vecchio collega KONE che ora lavora per un concorrente che rivolge domande in relazione ai progetti in corso e ai clienti attuali.
- Si legge un messaggio e-mail di un concorrente che fa riferimento a "progetti concordati" con KONE.
- Si partecipa a una riunione standard alla quale sono presenti i concorrenti e ci si rende conto che non è previsto un ordine del giorno per la riunione e che alla riunione non è presente alcun avvocato.
- Un concorrente propone che KONE aderisca a un sistema di coordinamento delle offerte in una procedura di gara per garantire che "tutti ottengano una commessa".

Se si incontrano segnali di attenzione o si notano altri comportamenti anticoncorrenziali oppure in caso di incertezza sul modo in cui agire in una determinata situazione, contattare l'ufficio legale.



Risorse

Per apprendere come rispettare le regole sulla concorrenza, vedere la [Competition Compliance Policy](#), che definisce e spiega i nostri standard di comportamento condivisi nel campo delle leggi sulla concorrenza.

Ulteriori linee guida sul modo in cui le regole di concorrenza influiscono sulle vendite delle nostre parti di ricambio sono disponibili nella [Key Part Policy](#) Kone.

Conformità commerciale



Panoramica

La natura globale della nostra attività in KONE implica che dobbiamo rispettare molti requisiti in termini di esportazione e di operazioni doganali.

Tali requisiti influiscono sulla circolazione dei prodotti all'interno dei confini nazionali, sull'uso di software e tecnologia, sullo scambio di know-how e sulla nostra capacità di intrattenere relazioni commerciali con parti diverse.

Conduciamo la nostra attività in base a tutte le leggi e le normative applicabili in materia di controllo delle esportazioni e di operazioni doganali.

Garantiamo che KONE soddisfi i requisiti di conformità commerciale in tutte le fasi delle proprie operazioni.



Quali informazioni è necessario conoscere?



Controlli sulle esportazioni

Vengono definite restrizioni dirette e indirette sulla nostra attività tramite soggetti sanzionati e paesi o regioni e beni strategici, software e tecnologia soggetti a embargo.



Norme doganali

Viene definito il quadro normativo per l'importazione e l'esportazione per la nostra attività con requisiti procedurali e benefici doganali disponibili.

Rispettiamo

leggi e normative di mercato quando si pianificano o si gestiscono transazioni commerciali, ad esempio movimenti transfrontalieri di merci, trasferimenti di software o tecnologia o transazioni finanziarie.

Comprendiamo

che tali transazioni possono essere fisiche, come la circolazione di merci, o non fisiche, come il trasferimento di dati o tecnologie o la divulgazione di informazioni tramite qualsiasi facilitazione o mezzo elettronico.

Verifichiamo

che tutte le informazioni e la documentazione relative alle importazioni e alle esportazioni siano accurate e complete grazie ad adeguate procedure di controllo, indipendentemente dalla frequenza o dal valore dell'operazione.

Come dipendente...

In caso di dubbi, rivolgersi al team globale di conformità commerciale e impegnarsi responsabilmente per garantire che le transazioni vengano eseguite correttamente.

Come responsabile...

Assicurarsi che le transazioni commerciali di cui si ha la responsabilità siano eseguite in base alle leggi e alle normative applicabili al commercio.



Segnali di attenzione

Attenzione a possibili controlli sulle esportazioni o violazioni doganali, ad esempio:

- Firma di un contratto con un intermediario quando l'utente finale dei nostri prodotti o servizi è soggetto a sanzioni.
- Organizzazione in modo consapevole una spedizione o un pagamento tramite un altro paese per aggirare le norme sul controllo delle esportazioni.
- Trasmissione elettronica di software che può essere soggetto a controlli sulle esportazioni.
- Scambio di tecnologia o know-how che può essere soggetto alle norme di controllo delle esportazioni durante le riunioni online.
- Utilizzo o inserimento di informazioni errate sull'importazione/esportazione, ad esempio la classificazione tariffaria o il paese di origine, sulle dichiarazioni doganali o sull'etichettatura o l'imballaggio dei prodotti.
- Facilitazione di una spedizione modificando la documentazione doganale per evitare licenze di esportazione/importazione o altri requisiti.
- Ottenere dazi più bassi o vantaggi doganali sulla base di informazioni imprecise.
- Dichiarazione di un valore doganale falso o arbitrario in violazione delle norme sul valore.



Risorse

[Trade Compliance Policy](#)

The background of the entire image shows two KONE workers in a technical environment. A woman in the foreground is wearing a dark blue KONE cap and a dark blue long-sleeved shirt, smiling as she looks down. A man in the background is also wearing a dark blue KONE cap and a dark blue short-sleeved shirt, smiling as he looks towards the woman. They appear to be working on a complex piece of machinery with many cables and metal structures.

Operiamo con
cura e rispetto

Benessere sul posto di lavoro

Panoramica

In KONE, ogni dipendente è visto e apprezzato come singolo individuo. Trattiamo tutti in modo giusto ed equo e promuoviamo un ambiente di lavoro di rispetto reciproco.

Per mantenere un ambiente di lavoro in cui le persone si sentano sicure e responsabilizzate, ci impegniamo a favore di una politica di pari opportunità.

Proibiamo molestie e bullismo in modo che tutti si sentano fisicamente e psicologicamente al sicuro e in grado di completare il lavoro da svolgere al meglio delle proprie capacità.

La nostra cultura aziendale valorizza e abbraccia la diversità e l'inclusione sul posto di lavoro.



Quali informazioni è necessario conoscere?

KONE non tollera alcun tipo di discriminazione, molestia o atto di bullismo. Tali comportamenti minano i nostri principi di diversità e inclusione, valori fondamentali di KONE, e spesso violano la legge.

KONE è un datore di lavoro che favorisce le pari opportunità e si impegna a garantire la parità di trattamento di tutti gli individui indipendentemente da attributi o caratteristiche personali.

Cos'è la molestia?

Qualsiasi comportamento offensivo, umiliante, minaccioso, inappropriato o di bullismo nei confronti di un individuo o di un gruppo. Un comportamento scorretto può includere commenti diretti o indiretti, manifestazioni o gesti e azioni fisiche, sessuali, verbali o elettroniche.

I commenti legittimi sulle performance non costituiscono molestia.

Cos'è la discriminazione?

Il trattamento iniquo o pregiudizievole di una persona basato su qualsiasi caratteristica protetta, tra cui etnia, sesso, religione, nazionalità, età, stato civile, classe/casta, orientamento sessuale, identità di genere, disabilità e altre caratteristiche protette.

Promuoviamo

diversità e inclusione e garantiamo che ogni dipendente KONE sia trattato in modo equo dalla direzione e dai colleghi.

Verifichiamo

che le nostre condizioni di lavoro siano giuste ed eque, indipendentemente da dove si trovano i nostri dipendenti.

Verifichiamo

che tutte le decisioni riguardanti un singolo dipendente, inclusa la selezione, si basino sul merito, ovvero capacità, esperienza, competenze e risultati.



Segnali di attenzione

Attenzione agli aspetti seguenti:

- Comportamento aggressivo o intimidatorio.
- Abusi verbali, ad esempio insulti, grida o urla.
- Diffusione di voci maligne o pettegolezzi.
- Battute offensive o commenti inappropriati.
- Avance inappropriate, ad esempio tocchi, gesti o commenti allusivi.
- Esclusione di persone da riunioni o da scambio di messaggi e-mail rilevanti al fine di sabotare il loro lavoro.

Se si riscontrano discriminazioni, molestie o atti di bullismo o semplicemente si hanno sul comportamento da tenere, contattare il proprio responsabile oppure l'ufficio legale, la funzione compliance o le risorse umane.



Risorse

Vedere il documento

[KONE Statement of Diversity and Inclusion Principles](#)

che si applica a tutti i dipendenti KONE.

[Global Recruitment Policy](#)

Salute e sicurezza

Panoramica

L'obiettivo di KONE è quello di garantire che tutti i nostri dipendenti, i nostri partner e gli utenti dei nostri impianti tornino a casa in modo sicuro ogni giorno.

Progettiamo i nostri prodotti e processi per essere leader di settore nelle performance in termini di salute e sicurezza.

Lavoriamo in sicurezza, ci prendiamo cura degli altri e incoraggiamo attivamente procedure sicure.



Quali informazioni è necessario conoscere?

In KONE, la sicurezza è la nostra massima priorità ed è alla base della nostra cultura aziendale. Riteniamo che ogni dipendente e partner KONE abbia diritto a un ambiente di lavoro sicuro, sano e di qualità.

Progettiamo le nostre soluzioni e i nostri servizi tenendo presente la sicurezza costante di dipendenti, partner e utenti degli impianti.

Il rispetto delle leggi e delle normative delle società in cui operiamo è il nostro punto di partenza. Siamo orgogliosi di seguire i nostri metodi e i nostri standard di sicurezza, in molti casi più stringenti dei requisiti legali.

In KONE...

- ✓ Ci impegniamo personalmente per garantire che sia i nostri dipendenti sia gli altri utenti interessati dal nostro lavoro siano al sicuro.
- ✓ Non scendiamo mai a compromessi in materia di salute e sicurezza per motivi di business o altro.
- ✓ Valutiamo sempre la sicurezza dell'attività in corso, interrompiamo il lavoro se non è sicuro, chiediamo supporto o intraprendiamo le azioni necessarie per continuare il lavoro in sicurezza. Segnaliamo tempestivamente incidenti e mancati infortuni.



In qualità di leader...

Si ha la responsabilità di fornire al proprio team gli strumenti necessari per lavorare in sicurezza e per favorirne il benessere.



Segnali di attenzione

Nessuna attività è così importante o urgente da compromettere la salute e la sicurezza.

Tenere sempre presente la sicurezza. Prendersi cura dei colleghi e degli altri, soprattutto in presenza dei segnali di attenzione seguenti:

L'ambiente di lavoro sembra non sicuro:

- C'è il rischio di cadere dall'alto.
- L'area di lavoro non è stata messa in sicurezza correttamente.
- L'impianto o un carico potrebbe spostarsi durante un'attività.
- L'impianto non è privo di alimentazione quando si esegue un'attività.

Sensazione di incertezza o di preoccupazione:

- Non si è certi di disporre degli strumenti, dei dispositivi di protezione individuale, del know-how e della formazione corretti.
- Non si è certi del metodo e delle istruzioni di sicurezza KONE applicabili.
- Si prova una sensazione di malessere che impedisce di lavorare.

Si ritiene che le regole non vengano seguite correttamente:

- Un percorso più breve rispetto a un metodo definito sembra far risparmiare tempo o fatica.
- Si subisce pressione per svolgere un compito che si ritiene violi le regole di sicurezza.
- Si nota una situazione non sicura, che tuttavia esula dal proprio ambito di lavoro.
- Le condizioni sono diverse da quelle previste al momento della pianificazione del lavoro.
- Si esita a segnalare un incidente.



Conformità ambientale



Panoramica

Ci impegniamo a proteggere l'ambiente e a svolgere la nostra attività in modo responsabile e sostenibile dal punto di vista ambientale.

In KONE desideriamo essere leader nel campo della sostenibilità, e l'ambiente è una delle nostre aree chiave. In qualità di firmatari del Patto mondiale delle Nazioni Unite, promuoviamo gli obiettivi di sviluppo sostenibile che si applicano alle nostre attività. Ci impegniamo a rispettare l'iniziativa Paris Pledge for Action a favore del clima e abbiamo fissato obiettivi climatici basati sulla scienza per ridurre significativamente le nostre emissioni di gas serra.

Abbiamo la responsabilità di valutare l'impatto sull'ambiente in tutto ciò che facciamo. Oltre alle nostre operazioni, cerchiamo attivamente altri modi per lavorare con i nostri fornitori e clienti al fine di prevenire o di ridurre le emissioni di gas serra e altri eventi con impatti dannosi sull'ambiente.



Quali informazioni è necessario conoscere?

In KONE...

- ✓ Rispettiamo tutte le leggi e le normative applicabili o adottiamo misure più stringenti, sosteniamo elevati standard ambientali in tutte le nostre attività a livello globale e chiediamo ai nostri fornitori e partner di rispettare gli stessi standard.
- ✓ Ci impegniamo continuamente per comprendere e ridurre l'impatto ambientale dei nostri prodotti e servizi e del modo in cui svolgiamo la nostra attività.
- ✓ Rispettiamo e comprendiamo i requisiti ambientali nelle nostre singole aree di responsabilità e il modo in cui influiscono sulla nostra attività. Non ignoriamo alcun processo ambientale né trascuriamo tali requisiti.



È possibile...

- Assumersi la responsabilità degli impegni e degli obiettivi definiti nella Dichiarazione sulla politica ambientale di KONE.
- Mostrare curiosità e discutere di argomenti sull'ambiente chiedendo come vengono considerati in un progetto o in un'operazione specifica, all'interno o all'esterno di KONE.
- Segnalare le preoccupazioni ambientali al proprio responsabile non appena si presentano.
- Progettare e sviluppare soluzioni KONE in base ai requisiti specificati nell'allegato ambientale.
- Richiedere attivamente pratiche e soluzioni più sostenibili dal punto di vista ambientale ai nostri partner, fornitori e clienti.



Segnali di attenzione

Mancato rispetto dei passaggi per...

- Affrontare adeguatamente i problemi di sicurezza ambientale nei processi di progettazione, produzione, installazione o manutenzione dei nostri prodotti.
- Eseguire la necessaria valutazione dell'impatto ambientale nell'ambito del processo di sviluppo di nuovi prodotti e servizi.
- Disporre di tutti i permessi ambientali, licenze o altra documentazione richiesta per le nostre operazioni, ad esempio per la gestione e lo smaltimento dei rifiuti.

Si notano comportamenti sospetti da parte di fornitori, ad esempio:

- I fornitori includono nei propri prodotti sostanze non consentite o che devono essere gradualmente eliminate come specificato nell'allegato ambientale.
- I fornitori non sono disposti a dichiarare l'intera composizione materiale delle proprie offerte o mostrano scarsa considerazione in relazione ai requisiti ambientali.

Si notano...

- Preoccupazioni su aspetti ambientali, ad esempio legate alla sicurezza chimica e alla gestione dei rifiuti, ignorate per completare un progetto nel rispetto delle tempistiche e del budget.
- Materiali smaltiti in modo improprio nelle nostre strutture o presso i siti dei clienti.
- Un fornitore che opera in modo da violare leggi o normative o requisiti KONE.



Risorse

Il nostro impegno a favore dell'ambiente è indicato nella [Environmental Policy Statement](#) di KONE.

I requisiti ambientali per i nostri fornitori e il personale KONE sono specificati nell' [Environmental Annex](#) di KONE.

Diritti umani

Panoramica

Ci impegniamo a rispettare e a promuovere gli standard di lavoro e diritti umani riconosciuti a livello internazionale, compresi quelli stabiliti in:

- Dichiarazione internazionale dei diritti dell'uomo
- Principi guida ONU su imprese e diritti umani
- Diritti fondamentali del lavoro definiti dall'Organizzazione internazionale del lavoro, compresa la Dichiarazione dell'Organizzazione internazionale del lavoro sui principi e i diritti fondamentali del lavoro
- Linee guida dell'OCSE per le imprese multinazionali

In qualità di firmatari impegnati del Patto mondiale delle Nazioni Unite e dei suoi dieci principi, rispettiamo i diritti umani e del lavoro in tutta la nostra catena di consegna, ad esempio nelle nostre operazioni e nei rapporti con i fornitori e i partner commerciali.



Quali informazioni è necessario conoscere?

Ci impegniamo

a difendere i diritti umani fondamentali delle persone, come stabilito nella Dichiarazione universale dei diritti dell'uomo.

Ciaspettiamo

che i nostri fornitori e partner difendano gli stessi standard globali.

Verifichiamo

che ogni dipendente sia consapevole dei propri diritti.

Prendiamo provvedimenti

per porre rimedio alle negazioni dei diritti umani di cui acquisiamo consapevolezza.

Proibiamo qualsiasi forma di lavoro minorile.

Rispettiamo gli standard dell'Organizzazione internazionale del lavoro in relazione al lavoro minorile. Non assumiamo, ad esempio, lavoratori di età inferiore ai 15 anni o in età scolare obbligatoria in base alle norme locali, a seconda di quale sia la più alta. Se consentito dalle leggi locali, l'età minima può essere inferiore in caso di lavoro leggero. L'età minima per il lavoro pericoloso è sempre di 18 anni.

Difendiamo i diritti del lavoro dei nostri dipendenti e ci aspettiamo che i nostri partner commerciali si comportino in modo analogo.

Rispettiamo il diritto dei dipendenti di formare associazioni e di aderirvi per rappresentare i propri interessi e contrattare le condizioni di lavoro collettivamente o individualmente.

Proibiamo qualsiasi forma di schiavitù moderna.

Ciò include qualsiasi forma di lavoro forzato, come il lavoro a contratto, vincolato o carcerario in cui i dipendenti non scelgono liberamente di partecipare alle attività. Proibiamo inoltre l'uso di minacce, violenze, inganni o coercizioni che costringono i dipendenti a lavorare contro la propria volontà.

Chiediamo ai nostri fornitori e partner commerciali di rispettare gli stessi standard.

KONE rispetta il diritto di tutti i dipendenti di avere una visione politica.

Per evitare tuttavia di offendere i colleghi, negli ambienti di lavoro e durante gli eventi di carattere professionale si richiede ai dipendenti di KONE di trattenersi dall'esprimere opinioni politiche e dallo svolgere attività di carattere politico.

KONE rispetta tutte le leggi applicabili sull'approvvigionamento responsabile di minerali provenienti da zone di conflitto. Ci impegniamo per garantire che i nostri prodotti non contribuiscano alla distruzione ambientale o alle violazioni dei diritti umani.



Segnali di attenzione

Si notano condizioni di lavoro allarmanti o comportamenti sospetti...

- Segnalazioni di abusi, molestie o violenza sessuale e/o fisica nei locali di lavoro.
- I dipendenti devono affrontare condizioni di lavoro non sicure o non igieniche.
- I documenti di identità dei dipendenti di un fornitore sono trattenuti dal fornitore stesso.
- I salari dei lavoratori in subappalto non vengono pagati nei tempi previsti.
- Un dipendente non ha uno status di occupazione né un titolo di lavoro ufficiale.
- I dipendenti stranieri ricevono salari inferiori e condizioni di lavoro meno favorevoli.



Risorse

[International Bill of Human Rights](#)

[United Nations Guiding Principles on Business and Human Rights](#)

[ILO Declaration on Fundamental Principles and Rights at Work](#)

[OECD Guidelines for Multinational Enterprises](#)

[KONE Sustainability Report](#)

Privacy

Panoramica

KONE si impegna a proteggere i dati personali in conformità con le leggi applicabili. In KONE l'uso e il trattamento dei dati personali devono avvenire in modo legale, corretto e trasparente in relazione alle persone coinvolte.

I dati personali devono essere protetti da uso e divulgazione non autorizzati in conformità con la Politica di sicurezza delle informazioni di KONE.



Quali informazioni è necessario conoscere?

Cosa sono i dati personali?

Per dati personali si intendono tutte le informazioni relative a un individuo identificabile, ad esempio nome, immagine, informazioni di contatto e ID univoco del dispositivo o del sistema.

I dati aggregati, manipolati con algoritmo hash, sostituiti con dati fittizi o altrimenti resi anonimi in modo irrevocabile, non sono più considerati dati personali.



Se una parte di dati può essere collegata alla persona combinandola con altri dati, viene considerata alla stregua di dati personali, anche se tale parte non identifica la persona.

I dati personali devono essere mantenuti riservati e protetti da uso o divulgazione non autorizzato.

Non è consentito estrarre dati personali raccolti da KONE né copiare i dati personali raccolti da KONE in applicazioni IT personali o dispositivi di archiviazione. Qualsiasi divulgazione dei dati personali raccolti da KONE al di fuori di KONE è severamente vietata, a meno che non siano in essere sufficienti garanzie legali, organizzative e tecniche per garantire che i dati personali vengano trattati e protetti in modo equivalente a quello adottato da KONE.

Raccogliamo i dati personali e vi accediamo per utilizzarli solo quando sono rilevanti per il nostro lavoro, per scopi commerciali di KONE e/o per adempiere agli obblighi legali o contrattuali di KONE.

Quando si raccolgono dati personali per uno scopo specifico, non è consentito utilizzarli in futuro per scopi incompatibili. La modifica dello scopo può prevedere che le persone interessate vengano informate in relazione al nuovo scopo o che venga chiesto loro il consenso.



Segnali di attenzione

Si nota un uso improprio dei dati personali, ad esempio:

- Utilizzo dei dati personali KONE per scopi non correlati alle operazioni di KONE.
- Vendita o divulgazione di dati personali al di fuori di KONE senza opportuni accordi contrattuali.
- Utilizzo dei dati personali raccolti originariamente per uno scopo, come l'impiego, per un altro scopo incompatibile, come il marketing.

Condivisione o memorizzazione di informazioni in modo rischioso, ad esempio:

- Condivisione dei dati personali all'interno di KONE con persone che non hanno bisogno di utilizzarli per svolgere il proprio lavoro o compito in KONE.
- Memorizzazione o condivisione di dati personali al di fuori dei sistemi informatici approvati di KONE.
- Condivisione di dati sensibili, come informazioni sanitarie, tramite messaggi e-mail non protetti.



Risorse

[Privacy Statement](#)

[Information Security Policy](#)

[Personal Data Protection Policy](#)

100
100L

floor
100

m

300

Proteggiamo il nostro
marchio e le nostre
risorse



Frode e furto



Panoramica

È vietato qualsiasi tipo di furto, frode, appropriazione indebita o altro uso improprio delle risorse di KONE. Onestà e trasparenza sono valori fondamentali per la nostra attività.

Utilizziamo correttamente i fondi e le altre risorse KONE, in modo responsabile e per gli scopi previsti e legittimi.

Proteggiamo tutte le risorse di KONE, tra cui scorte, strumenti, veicoli, pezzi di ricambio, dati e proprietà intellettuale.

Eseguiamo tutte le transazioni finanziarie KONE sulla base di eventi reali, le registriamo con precisione e in modo tempestivo e rispettiamo i principi contabili di KONE e altre norme locali applicabili.

I nostri report e registri finanziari e non finanziari non contengono voci o informazioni false, fuorvianti o artificiali.



Quali informazioni è necessario conoscere?



Preveniamo frodi e furti nei modi seguenti:

- Proteggiamo sia i beni materiali (ad esempio i pezzi di ricambio nei magazzini) che quelli immateriali (ad esempio i dati nei nostri telefoni o computer portatili).
- Seguiamo le politiche e le regole aziendali sull'uso di tutte le risorse, ad esempio materiali, strumenti, scorte e pezzi da rottamare.
- Non utilizziamo le risorse KONE per scopi personali.
- Non portiamo con noi alcuna informazione riservata KONE quando lasciamo l'azienda.
- Emettiamo le fatture sulla base di un evento aziendale reale, in modo accurato e tempestivo e in conformità con i termini del contratto.
- Seguiamo i principi contabili KONE e verifichiamo che i ricavi non siano sopravvalutati o riconosciuti troppo presto.
- Riscuotiamo i crediti alla scadenza e non abbiamo accordi collaterali.
- Registriamo e allochiamo i costi in modo accurato in base a un evento aziendale reale.
- Verifichiamo che le fatture che riceviamo siano precise e le approviamo in conformità con la Politica di delega delle autorità e la Politica di approvazione delle fatture.
- Rimborsiamo le spese e i costi relativi ai viaggi di lavoro in conformità con la Politica dei viaggi e non includiamo alcun costo personale.



Segnali di attenzione

Si nota che i processi e le politiche vengono ignorati. Esempio:

- Un'attività viene eseguita senza contratti e/o un'autorizzazione adeguata.
- I ricavi sono riconosciuti troppo presto o sono sopravvalutati.
- Non vengono seguiti processi di approvazione adeguati.
- Gli strumenti o i veicoli KONE vengono utilizzati per scopi personali.
- Le politiche e i processi di inventario e rottamazione dei materiali non vengono seguiti.
- Viene chiesto di registrare una transazione, prenotare ordini o effettuare un pagamento in modo da aggirare i controlli finanziari e le approvazioni.
- Ricavi e costi sono stati allocati in modo errato per raggiungere gli obiettivi.

Nei registri sono presenti irregolarità o alcune informazioni mancano. Esempio:

- Non esistono prove a sostegno delle scritture contabili o di altri saldi patrimoniali.
- Le spese in conto capitale, gli attivi o le passività nei nostri conti non possono essere spiegati.
- Si riceve una fattura da un subappaltatore che menziona i servizi non (ancora) forniti.
- Le dichiarazioni pubbliche sui risultati dei test non corrispondono ai dati interni.



Risorse

[Global Delegation of Authority](#)

[Global Purchasing Policy](#)

[Global Travel Policy](#)

Sicurezza informatica



Panoramica

In KONE ci impegniamo a favore della sicurezza informatica. È responsabilità di ognuno agire in modo appropriato quando si utilizzano, sviluppano o gestiscono informazioni, strumenti e risorse digitali preziosi.

La nostra politica è quella di garantire che le informazioni necessarie per condurre le attività KONE in modo efficiente siano adeguatamente protette.

Sviluppiamo sistemi e prodotti secondo principi di sicurezza consolidati, includendo test di sicurezza prima del rilascio e monitorando i sistemi per la ricerca di minacce e vulnerabilità alla sicurezza informatica.

Ulteriori informazioni sono disponibili nella Politica di sicurezza delle informazioni KONE.



Quali informazioni è necessario conoscere?

Le nostre risorse aziendali includono qualsiasi dispositivo reso disponibile dall'azienda, come computer, tablet, telefoni e applicazioni e-mail e software.

Tutte le informazioni, la tecnologia e gli strumenti ricevuti da KONE rimangono di proprietà di KONE stessa.

Se si ha la responsabilità dello sviluppo di prodotti, software o IT:

Seguire le linee guida KONE per attività di sviluppo sicure. Verificare che i controlli di sicurezza appropriati vengano implementati durante l'intero ciclo di vita dello sviluppo, a partire dalle prime fasi di un progetto.

L'utente è responsabile dell'utilizzo e della gestione di strumenti e tecnologie in modo appropriato, legittimo e conforme alle politiche e alle istruzioni KONE.

Ove consentito dalla legge, KONE si riserva il diritto di monitorare ed esaminare l'uso da parte dei dipendenti di strumenti e tecnologie aziendali, comprese le comunicazioni.

Se si lavora con i fornitori:

Seguire le linee guida KONE per la sicurezza informatica della catena di fornitura. Garantire un'adeguata valutazione dei rischi di sicurezza e assegnare di conseguenza i controlli di sicurezza pertinenti.

Gestire tutte le informazioni con la dovuta attenzione per evitarne la divulgazione non autorizzata

- ✓ Utilizzare password complesse e proteggere le proprie password evitando di divulgarle.
- ✓ Utilizzare solo sistemi e strumenti approvati da KONE per l'archiviazione, la trasmissione e il backup delle informazioni KONE.
- ✓ Verificare che le risorse correlate alle informazioni siano protette dall'eliminazione accidentale, dal malware e dalla modifica e dall'uso non autorizzato.
- ✓ Utilizzare solo i propri account e programmi e-mail professionali nello svolgimento dell'attività KONE.



Segnali di attenzione

Mantenere sicuro il proprio account KONE. NON:

Condividere le proprie password KONE né utilizzarle altrove.

Tentare di accedere agli account utente di altri né ignorare i controlli di sicurezza del sistema.

Utilizzare l'indirizzo e-mail KONE per scopi privati.

Collegare dispositivi non autorizzati o sconosciuti, ad esempio unità USB o router Internet, a reti o dispositivi interni di KONE.

Utilizzare strumenti professionali per inviare o archiviare contenuti illegali, molesti o pornografici.

Proteggere le informazioni KONE. NON:

Condividere né archiviare informazioni KONE tramite account di social media o servizi di archiviazione personali.

Rivelare né pubblicizzare segreti commerciali né informazioni riservate, proprietarie o comunque sensibili di KONE.

Portare con sé né utilizzare informazioni riservate su KONE se si lascia l'azienda.

Inoltrare i messaggi e-mail professionali all'esterno di KONE, ad esempio all'indirizzo e-mail personale.

Segnalazione di dubbi sulla sicurezza informatica

Se è stato aperto un link o un allegato in un messaggio e-mail sospetto o se si nota qualcosa di anomalo nel programma Outlook o nel computer, contattare il servizio Ask IT immediatamente per telefono.

Inviare messaggi e-mail sospetti per ulteriori indagini facendo clic sul pulsante di segnalazione apposito in Outlook.

Segnalare tempestivamente qualsiasi sospetto di violazione dei dati o tentativo di hacking al team di sicurezza informatica di KONE all'indirizzo security@kone.com.



Risorse

[Information Security Policy](#)

[Cybersecurity Rules](#)

Proprietà intellettuale e riservatezza



Panoramica

Le informazioni, i dati e i diritti di proprietà intellettuale sono risorse aziendali preziose, sempre più essenziali per le imprese. Seguiamo le best practices per la protezione e l'uso appropriato di tali risorse in KONE.

Rispettiamo inoltre i diritti di proprietà intellettuale e le informazioni di carattere privato altrui e gestiamo tali informazioni con l'attenzione dovuta.



Quali informazioni è necessario conoscere?

I diritti di proprietà intellettuale includono:

brevetti, segreti commerciali, marchi, copyright e marchio KONE.

Altre risorse immateriali che dobbiamo gestire e proteggere con attenzione includono clienti riservati, prezzi e informazioni sulla strategia e di Ricerca e sviluppo.

Mettiamo in atto le best practice per proteggere, gestire e divulgare la proprietà intellettuale e le risorse immateriali di KONE. Esempio:

- ✓ Non divulghiamo informazioni riservate KONE a meno che non siamo autorizzate a farlo.
- ✓ Quando si condividono informazioni con terzi, dobbiamo capire cosa viene condiviso e per quale scopo, garantendo che siano in atto un'adeguata protezione contrattuale e limitazioni d'uso appropriate.
- ✓ Marchi e nomi commerciali sono essenziali per l'attività di KONE e devono sempre essere utilizzati in conformità con la Politica dei marchi, la Politica dei nomi commerciali e le Linee guida sull'uso del marchio di KONE.
- ✓ Classifichiamo i nostri documenti come pubblici, interni, riservati o segreti in conformità con la Politica di governance dei dati e ne controlliamo di conseguenza l'accesso.

Rispettiamo i diritti di proprietà intellettuale e le informazioni di carattere privato altrui, ad esempio non carichiamo né scarichiamo materiali che violino il diritto di copyright.

Ci impegniamo a utilizzare, gestire e divulgare informazioni di terze parti in conformità con le leggi applicabili e gli obblighi contrattuali di KONE.



Segnali di attenzione

Condivisione di informazioni riservate o proprietarie di KONE o di altre risorse con terze parti:

- Verificare che siano in atto protezioni appropriate, ad esempio un accordo di non divulgazione (NDA) o clausole che limitano l'uso e l'ulteriore divulgazione di informazioni/risorse KONE.
- Assicurarsi di avere ben chiare le risorse KONE che si possono o non si possono condividere. In caso di incertezza, chiedere consiglio.
- Non divulgare dati sensibili, come progetti di Ricerca e sviluppo, senza un'autorizzazione appropriata.
- Se una terza parte chiede di utilizzare il nome o il logo di KONE come riferimento, consultare la Guida di riferimento per i partner per decidere se concedere l'autorizzazione e assicurarsi che vengano intraprese le misure corrette.

Condivisione di informazioni proprietarie di terzi all'interno di KONE o con terze parti:

- Verificare che KONE abbia il diritto di divulgare le informazioni ai sensi del nostro accordo con il proprietario delle informazioni stesse.

Stipula di un contratto con i fornitori KONE:

- Assicurarsi che KONE ottenga diritti di proprietà o di licenza sufficienti per ogni software o codice sorgente ricevuto dal fornitore.
- Consentire ai fornitori di fare riferimento alla loro collaborazione con KONE solo in conformità con la Guida di riferimento per i partner KONE.



Risorse

[Data Governance Policy](#)

[KONE Partner Reference Guide](#)

[KONE Brand Policy](#)

[Trademarks, Trade Names and Domain Names Policy](#)

[KONE Brand Guidelines](#)

Comunicazioni esterne



Panoramica

Le informazioni che comunichiamo all'esterno e il modo in cui lo facciamo sono importanti. Comunicazioni pianificate e realizzate in modo opportuno sostengono gli obiettivi aziendali di KONE e contribuiscono al coinvolgimento e alla produttività dei dipendenti, migliorando, in ultima analisi, la qualità del servizio e l'esperienza dei nostri clienti.

Ci impegniamo a fornire informazioni accurate, imparziali, coerenti e tempestive in ogni momento.

Comunichiamo esternamente secondo i principi seguenti:

- Inclusionione
- Prontezza
- Veridicità
- Coerenza
- Franchezza



Quali informazioni è necessario conoscere?

Ci assicuriamo che le informazioni siano divulgate correttamente e che la privacy rimanga una priorità.

Forniamo dichiarazioni complete e tempestive sui dati aziendali in conformità con i requisiti legali applicabili a KONE come società quotata in borsa.

Per ulteriori informazioni, vedere le [Disclosure Guidelines](#).

Parliamo solo a nome di KONE o facciamo dichiarazioni pubbliche solo quando siamo autorizzati a farlo.

Non esterniamo le nostre attività politiche o le nostre opinioni come fossero quelle di KONE.

Siamo sinceri in tutte le nostre comunicazioni esterne, ad esempio nel nostro materiale di marketing, e non cerchiamo mai di fuorviare gli utenti né affermiamo il falso in relazione ai nostri prodotti, servizi o prospettive commerciali o finanziarie.

Regole pratiche sui social media

- ✓ Non pubblichiamo online informazioni riservate, personali, proprietarie o sensibili dal punto di vista commerciale, che appartengano a KONE oppure a terzi che le abbiano condivise con KONE.
- ✓ Se promuoviamo pubblicamente i prodotti e i servizi KONE, anche sui social media, ci assicuriamo di comunicare chiaramente la nostra affiliazione con KONE.
- ✓ Se ci identifichiamo come dipendenti KONE su un sito di social media, ci comportiamo in modo rispettoso e in conformità con la [KONE Social Media Policy](#).



Segnali di attenzione

Conoscere le regole ed essere cauti nelle situazioni seguenti:

- Richiesta di divulgare informazioni riservate, proprietarie o sensibili dal punto di vista commerciale.
- Richiesta di rilasciare una dichiarazione o di esprimere un'opinione su una qualsiasi questione relativa alla società da parte di un analista o di un rappresentante dei media.
- Preparazione di materiale promozionale o correlato al marketing.
- Designazione come portavoce di KONE qualora si verifichi una crisi nell'azienda.
- Invito a parlare a una conferenza oppure a un evento pubblico sulla propria area di competenza.
- Rilascio di dichiarazioni ai media sui prodotti o servizi KONE.



Risorse

[Disclosure Policy](#)

[KONE Social Media Guidelines](#)

[Disclosure Guidelines](#)

[Global Crisis](#)

[Communications Manual](#)

[Global Social Media Policy](#)

Insider trading

Panoramica

In qualità di società quotata in borsa, KONE deve rispettare le leggi e le regole applicabili in materia di insider trading. Nello svolgimento della nostra attività, potremmo apprendere informazioni riservate su KONE che, se divulgate, possono influire sul valore degli strumenti finanziari di KONE, ad esempio le azioni.

Non è consentito utilizzare informazioni riservate nella negoziazione di strumenti finanziari per ottenere vantaggi economici per se stessi o per un'altra persona. Le informazioni riservate, inoltre, non possono essere divulgate a un'altra persona a meno che tale persona non sia un destinatario autorizzato.

Qualsiasi azione eseguita in violazione degli obblighi vigenti può comportare gravi conseguenze, tra cui multe, sanzioni amministrative e ammende, nonché sanzioni penali.

Le informazioni riservate che, qualora vengano divulgate pubblicamente, possono influire sul valore degli strumenti finanziari di KONE o di un'altra società, devono essere tenute segrete fino a quando non siano pubblicate o rese pubbliche in altro modo.



Quali informazioni è necessario conoscere?

Cosa sono le informazioni privilegiate?

Per informazioni privilegiate si intendono dati precisi relativi a una società oppure alle sue azioni o ad altri strumenti finanziari, che non sono stati pubblicati né altrimenti resi pubblici e che, se divulgati pubblicamente, avrebbero probabilmente un effetto significativo sul prezzo dello strumento finanziario.

Oltre a KONE, le informazioni privilegiate possono riguardare anche un'altra società o i relativi strumenti finanziari.

Qualora si sia in possesso di informazioni privilegiate, è vietato:

- ✘ Utilizzare le informazioni privilegiate, direttamente o indirettamente, per l'acquisto o la vendita di uno strumento finanziario per proprio conto o per conto di un'altra persona (insider dealing).
- ✘ Consigliare a un'altra persona il coinvolgimento in azioni di insider dealing.
- ✘ Divulgare le informazioni privilegiate a meno che non si disponga dell'autorizzazione per farlo.



In caso di dubbi sulla natura privilegiata di determinate informazioni o sull'autorizzazione alla divulgazione di tali informazioni, rivolgersi all'ufficio legale o per le relazioni con gli investitori.



Segnali di attenzione

Venire a conoscenza di informazioni privilegiate per errore:

- È vietato condividere informazioni di carattere privato relative a KONE o ad altre società con altre persone, ad esempio partner commerciali, familiari o amici, che potrebbero utilizzarle per la negoziazione di titoli. Questa regola si applica sia che le informazioni privilegiate siano state acquisite di proposito o per errore.

Richiesta di consigli aziendali:

- È vietato consigliare o fornire "suggerimenti" a partner commerciali, familiari o amici per acquistare o vendere gli strumenti finanziari di KONE o altri strumenti finanziari basati su informazioni di carattere privato.



Risorse

Ulteriori linee guida sono disponibili nella [KONE Insider Policy](#)

Esprimere i propri dubbi

Siamo consapevoli che esprimere un dubbio o una preoccupazione può comportare una sensazione di disagio e stress, quindi trattiamo le segnalazioni con la massima riservatezza.

Desideriamo che il dipendente che esprime un dubbio si senta sicuro, supportato e ascoltato anche se non è certo che si siano verificati illeciti e che sia fiducioso sul fatto che agiremo in modo equo e tempestivo sulla base delle informazioni che raccogliamo.

KONE non tollera alcuna forma di ritorsione nei confronti di qualsiasi individuo che segnali in buona fede una violazione del Codice etico.

Come segnalare un problema di conformità



Contatto diretto:

Responsabile, direzione o ufficio legale o delle risorse umane locale



Messaggio e-mail diretto al team compliance:

Globale: compliance@kone.com

GCN: gcn.compliance@kone.com

ENA: AmericasCompliance@kone.com



Numero per la conformità:

Pagina Intranet su etica e compliance/Segnalazione di dubbi



Violazioni dei dati personali:

security@kone.com



Risorse

[KONE Compliance Speak-Up Guidelines](#)

Processo decisionale etico

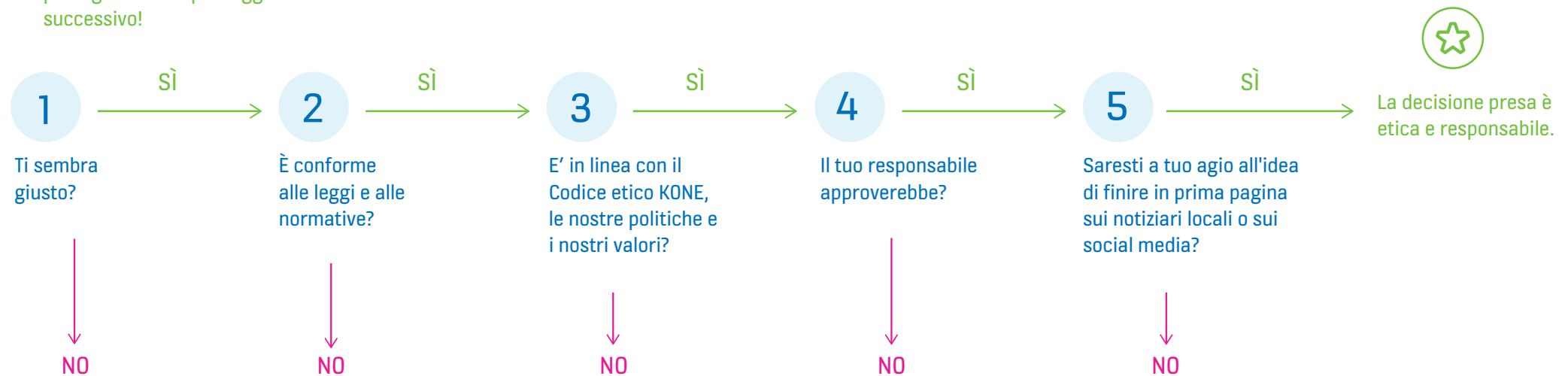
In una situazione che sembra complicata in cui non si ha la certezza di potersi fidare del proprio istinto, ricordare le nostre 5 domande di orientamento.

Tali domande consentono di prendere le decisioni giuste tenendo in considerazione onestà, integrità ed equità.

5 domande di orientamento

in una situazione di incertezza

✓ Se la risposta è Sì a ogni domanda, proseguire con il passaggio successivo!



✗ Se la risposta a una domanda è No, FERMARSI e RIVOLGERSI all'ufficio legale o alla funzione compliance (compliance@kone.com)

Dedicated to People Flow

