

KONE

Dedicated to
People Flow™

مدونة قواعد السلوك

النزاهة راسخة في كل ما نقوم به



جدول المحتويات

٣	رسالة من رئيسنا ومديرنا التنفيذي
٤	الغرض والنطاق
٦	ندير العمل بشكل عادل وأخلاقي
٧	تضارب المصالح
٩	الفساد
١١	الالتزام بالمنافسة
١٣	الامتثال التجاري
١٥	التحقق من الجهات الخارجية
١٧	التعامل باحترام وتقدير
١٨	مكان عمل صحي
٢٠	الصحة والسلامة
٢٢	الامتثال البيئي
٢٤	حقوق الإنسان
٢٦	الخصوصية
٢٨	نحن نحمي علامتنا التجارية وأصولنا
٢٩	الاحتيال والسرقة
٣١	الامن السيبراني
٣٣	الملكية الفكرية والسرية
٣٥	الاتصالات الخارجية
٣٧	التداول الداخلي
٣٩	التحدث وإثارة المخاوف
٤٠	اتخاذ القرار الاخلاقي

أعزائي الزملاء،

لقد كانت النزاهة والسلوك الأخلاقي بمثابة حجر الأساس لنجاح شركة KONE على مر السنين. هما يعتبران أساس تعاملنا مع عملائنا وشركاء العمل، وزملائنا في جميع أنحاء العالم. هذه المبادئ هي جزء لا يتجزأ من ثقافة شركتنا.

تحدد مدونة سلوك KONE السلوك المسؤول والأخلاقي المتوقع من موظفي وشركات KONE. يجب أن نطبق أعلى المعايير الأخلاقية في كل ما نقوم به. من خلال تبني هذه المدونة بكل إخلاص، نعزز بيئة الثقة والاحترام والمسؤولية. هذه هي الطريقة التي نلهم بها من حولنا، ونحافظ على ميزة تنافسية، وننفذ استراتيجيتنا كقائد في الاستدامة.

الأخلاق والامتثال هما حيويان في بناء الثقة مع عملائنا. قيمنا - الرعاية، العميل، التعاون، والشجاعة - ترشدنا في كل قرار نتخذه. تساعدنا مدونة السلوك في اتخاذ الخيار الصحيح، خاصة عندما نجد أنفسنا عند مفترق طرق. كما أنها تدعم التزامنا بأن نكون بيئة عمل شاملة حيث يشعر الجميع بالأمان في التحدث.

التزامنا بالمدونة غير قابل للتفاوض. إذا شاهدت أي شخص يتصرف بما يتعارض مع القواعد، تواصل معنا لمشاركة مخاوفك وقف لما هو صحيح. التحدث مهم جدا. كن مطمئنا أن تقريرك سيتم التعامل معه بسرية. أريد أن تعرفوا جميعا أنني أشعر شخصيا بشدة بالسلوك التجاري الأخلاقي. في KONE، نأخذ جميع انتهاكات مدونة السلوك بجدية وسوف يكون لانتهاك المدونة عواقب.

القيام بالشيء الصحيح هو أمر جيد للأعمال. كل واحد منا يلعب دورا حاسما في الحفاظ على قيمنا وتثبيت ثقافتنا. دعونا نستمر في تنفيذ عملنا بنزاهة وعقلية أخلاقية، لنتيح بيئة عمل تسمح بالإبتكار و تعود بالفائدة على عملائنا، شركتنا، والأجيال المستقبلية.

مع أطيب التحيات،

فيليب ديورم
الرئيس والمدير التنفيذي

رسالة من رئيسنا
ومديرنا التنفيذي

الغرض

تعمل مدونة قواعد السلوك الخاصة بنا كمجموعة من المبادئ التوجيهية التي تساعدنا على اتخاذ القرارات الصحيحة فيما يخص مهامنا اليومية بصرف النظر عن مكان عملنا. ونحن نعلم جيداً أن العمل على نحو عادل وصادق ونزيه سيعمل على خلق بيئة عمل صحية وسيبني الثقة مع عملائنا وشركائنا في العمل.

تساعدنا مدونة قواعد السلوك على التعامل بنفس الطريقة من خلال تحديد السلوك المسؤول والأخلاقي المتوقع لموظفي شركة KONE والشركات التابعة لها.

تتعهد شركة KONE بالالتزام الكامل بالقوانين والتنظيمات المعمول بها. ولا تُعد مدونة قواعد السلوك هذه بديلاً، أو مُلغية، للقوانين والتنظيمات المحلية.

تلتزم شركة KONE بالمبادئ والممارسات الثقافية للدول التي نعمل فيها. ومع ذلك، إذا كانت هذه المبادئ والممارسات الثقافية تتعارض مع مدونة قواعد السلوك هذه، فيجب أن يلتزم الموظفين بمدونة قواعد السلوك.

النطاق

تنطبق مدونة السلوك على جميع مديري KONE والمديرين والموظفين على مستوى العالم، بالإضافة إلى أعضاء مجلس الإدارة لجميع شركات KONE. وهي تغطي جميع الشركات التابعة والفروع والكيانات الأخرى التي تمارس KONE الرقابة الإدارية عليها.

إن قرار قراءة مدونة قواعد السلوك والسياسات ذات الصلة وفهمها والامتثال لها في يد كل واحد منّا. وقد يؤدي أي انتهاك لقواعد السلوك إلى اتخاذ إجراءات تأديبية تصل إلى وتشمل الفصل من العمل.

الغرض والنطاق



فيما يلي بعض المسؤوليات التي نتشاركها جميعًا:

- ✓ العمل بنزاهة
- ✓ قراءة وفهم مدونة قواعد السلوك
- ✓ تجنب أي سلوك قد يؤدي إلى سلوك غير قانوني أو الإضرار بسمعة شركة KONE
- ✓ إثارة مخاوفك وطرح الأسئلة عندما تشعر أن هناك شيئًا يبدو غير صحيح

عندما يتخذ أفراد العمل عقلية القيادة، تزدهر مؤسستنا بأكملها؛ حيث إننا جميعًا نلعب دورًا مهمًا في تكوين ثقافة صحية في مكان العمل وفي قيادة العمل بنزاهة.

تحدث مع مديرك، أو إدارة الامتثال، أو الإدارة القانونية أو إدارة الأشخاص والتواصل لمساعدتك في الإجابة على الأسئلة الأكثر صعوبة.

المسؤولية تبدأ منك



تعامل مع زملائك باحترام وتقدير. تعرف على القواعد وعبر عن مخاوفك وتحدث عندما تشعر أن هناك شيئًا يبدو غير صحيح.

الموظفون

كن لفريقك مثالًا يُحتذى به وعزز من ثقافة شركة KONE. تحمل أنت وأعضاء فريقك مسؤولية التصرف والعمل وفقًا لمدونة قواعد السلوك. العب دورًا حيويًا في الإجابة عن الأسئلة وإيجاد الحلول أو تصعيد الأمور بشكل مناسب.

المدير

الامتثال هو مسؤولية الجميع. من خلال العمل باستمرار بنزاهة، يمكننا الحفاظ على الثقة وتحقيق عمل مستدام وناجح مع عملائنا.

شركة KONE

ندير العمل بشكل عادل
وأخلاقي



ما المقصود بتضارب المصالح؟
يحدث تضارب المصالح عندما تتعارض مصالحنا الشخصية
مع مسؤوليات العمل لدينا أو مصالح شركة KONE.

إننا نعمل دائمًا مع مراعاة أفضل مصالح KONE، ونتجنب بفعالية
جميع المسائل المتعلقة بتضارب المصالح. ولا نسمح لمصالحنا
الشخصية بالتأثير على أي قرارات عمل نتخذها نيابة عن شركة
KONE.

نكشف في الوقت المناسب عن أي صراعات مصالح فعلية أو
محتملة لمديرتنا، إدارة الأشخاص والتواصل، الإدارة القانونية أو إدارة
الامتثال.

تضارب المصالح





ما الذي عليك أن تعرفه؟

إننا نحمي مصالح شركة KONE وسمعة كل فرد يعمل بها من خلال تحديد جميع حالات تضارب المصالح الفعلية والمحتملة والتعامل معها، مما يساعدنا على تجنب مواقف التشكيك في نوابنا و/أو ولائنا.

إننا نعلم أن...

✓ خلال ساعات العمل، يُتوقع منّا تكريس جهودنا بالدوام الكامل خلال ساعات العمل لمصالح أعمال KONE. ويجب عدم التورط في أي أنشطة ثانوية أو شخصية من شأنها أن تؤثر سلبًا على مصالح KONE.

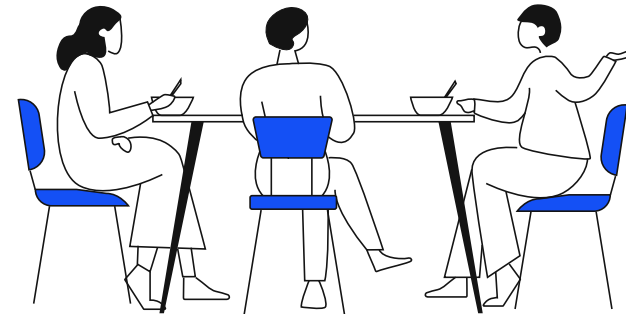
✓ الإجراءات المعمول بها لدينا فيما يخص التوظيف، وتطوير الوظائف، والتعويضات والشراء، إجراءات عادلة ومتكافئة، بمعنى أن قراراتنا لا تتأثر بالعلاقات الشخصية.

بصفتي موظفًا...

أأخذ القرارات بما يخدم مصلحة KONE. يجب أن أبلغ عن أي صراع محتمل أو فعلي لمديري، إدارة لأشخاص والتواصل، الإدارة القانونية أو إدارة الامتثال.

بصفتي مديرًا...

أنا مسؤول عن التأكد من أن الصراعات المحتملة للمصالح تم التحقق منها وتم اتخاذ الإجراء المناسب لحل أي صراع، والذي قد يشمل طلب المساعدة من إدارة الأشخاص والتواصل، الإدارة القانونية أو إدارة الامتثال، حسب الضرورة.



علامات الخطر



من المهم أن تكون على علم بحالة التضارب المحتملة عند رؤيتها بها والإبلاغ عنها

فيما يلي أمثلة على المواقف التي تتطلب الإفصاح عنها:

- تنوي العمل في وظيفة ثانوية خارج شركة KONE.
- تنوي العمل كعضو مجلس إدارة لشركة منافسة لشركة KONE أو مورد أو شريك لشركة KONE.
- تقدم خدمات، خارج نطاق دورك كموظف في شركة KONE، إلى منافس أو إلى مورد أو عميل مقترح أو حالي لشركة KONE.
- لديك، أو أنت على علم بأن عضو في عائلتك لديه، مصلحة كبيرة (مثل الملكية) مع منافس أو مورد لـ KONE.
- لديك عضو في العائلة يعمل لدى منافس، أو يعمل لدى عميل أو مورد لـ KONE لديك تعاملات معه من خلال منصبك في KONE (مثال: أنت من ضمن من يساهم في اختيار المورد الذي سيتم استخدامه).
- تستخدم منصبك بشركة KONE أو المعلومات السرية الخاصة بشركة KONE لتعزيز مصالحك الخاصة أو مصالح أحد الأصدقاء أو أحد أفراد أسرتك.
- لديك علاقة شخصية أو علاقة قرابة بزميل في منصب إداري أو ثانوي سواء كان مباشرًا أو غير مباشر.
- تشارك في قرار توظيف متعلق بأحد أفراد الأسرة أو الأصدقاء.

يُشير كل من فرد العائلة أو العلاقة الأسرية إلى والد/والدة الموظف في شركة KONE أو زوجته/زوجه أو شريكته/شريكتها أو طفله أو شقيقه أو ابن/ابنة عمه أو خاله، أو عمه/عمته أو خاله/خالته.

الموارد



[Anti-bribery and corruption policy](#)



الفساد

لا نتورط في أي أنشطة أعمال غير سليمة أو فاسدة مع أي جهة خارجية، وتشمل العملاء والوكلاء والموزعين والموردين والمقاولين من الباطن.

نتخذ إجراءات الحرص الواجبة المناسبة ونتعرف على جميع الأطراف الخارجية التي نتعامل معها.

لا ندفع أو نقبل الرشاوى. كما أننا لا نقدم الدفعات التسهيلية (أو المزايا غير الرسمية المقدمة لمسؤول عام، على سبيل المثال للحصول على موافقة أو تسهيل معاملة تجارية).

نضمن أن أي هدايا أو خدمات ضيافة الشركة التي نقدمها أو نقبلها من أطراف خارجية متواضعة ومناسبة ومتوافقة مع قوانين وقواعد شركتنا.

عندما نتعامل مع المنظمين والمسؤولين الحكوميين، فإننا نتبع معايير أخلاقية عالية ونتصرف وفقاً لجميع القوانين واللوائح المعمول بها.

لا نقدم أي مساهمات سياسية، ونضمن أن جميع حالات التبرع والرعاية مناسبة ومعتمدة وفقاً لقواعد شركتنا.

نلتزم بجميع القوانين واللوائح المعمول بها ضد غسل الأموال وتمويل الإرهاب والتهرب الضريبي.





ما الذي عليك أن تعرفه؟

ما المقصود بالرشوة؟

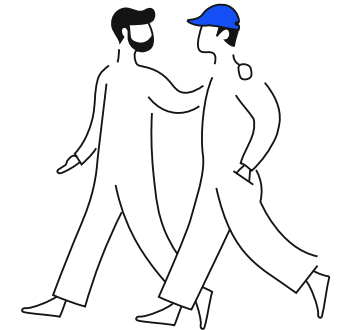
الرشوة هي دفعة، هدية، معروف أو أي شيء آخر ذي قيمة يتم تقديمه، أو قبوله أو طلبه مقابل ميزة غير صحيحة. تقديم، أو طلب أو قبول رشوة محظور بشدة في KONE.

إننا نرفض أي طلب أو عرض لمبالغ أو هدايا أو خدمات غير لائقة، ونقوم بالإبلاغ عنها مباشرة إلى الشؤون القانونية أو قسم الامتثال.

- ✓ المسؤولين العاملين، مثل ممثلي الحكومة، أو موظفي الوكالات العامة أو الشركات المملوكة للدولة، يخضعون لقواعد مكافحة الرشوة أكثر صرامة، لذا نولي اهتماما إضافيا لتعاملاتنا معهم.
- ✓ لا ندفع مبالغ أو نقدم مزايا للموظفين العموميين لمحاولة التأثير عليهم.
- ✓ لا نشترك في التأثير التجاري أو الضغط غير المناسب.
- ✓ لا تساهم KONE بأموال أو موارد مباشرة أو غير مباشرة في الحملات السياسية، الأحزاب، المرشحين، المسؤولين العاملين، أو معارفهم. لا نستخدم مقرات KONE أو مناسبات العمل للأنشطة السياسية أو الأغراض.

يُحظر تمامًا على الموردين والوكلاء والاستشاريين والموزعين وغيرهم من الوسطاء الانخراط في أعمال رشوة أو غيرها من الأنشطة الفاسدة نيابة عننا.

نتوقع من هذه الأطراف الخارجية التمسك بمستويات مماثلة من الأخلاق والامتثال مثل KONE، ونطلب منهم التوقيع على مدونة قواعد السلوك المناسبة لمورّد / موزع لدى شركة KONE أو ما يعادلها.



علامات الخطر



أنت تلاحظ أو تعمل مع شركاء أعمال ...

- يرفضون الالتزام بمدونة قواعد السلوك الخاصة بالمورد أو الموزع.
- تشتبه في أنهم قد يكونون متورطين في ممارسات غير قانونية أو غير أخلاقية.
- تقترح أنشطة عمل غير قانونية أو غير أخلاقية على شركة KONE.
- ليسوا على استعداد لتبادل المعلومات حول هيكل الشركات أو الملكية الخاصة بهم.
- يحاولون التأثير على قراراتك التجارية مثلا عن طريق وعد بالهدايا غير الأخلاقية أو المزايا لك أو KONE أو الادعاء بأن لديهم نفوذ خاص على العملاء أو المسؤولين العاملين.

فيما يلي أمثلة على أنشطة الأعمال المشتبه فيها:

- يطلب أحد العملاء من شركة KONE قبول مبلغ مدفوع من جهة خارجية ليس لشركة KONE علاقة تعاقدية معها أو كانت هذه الجهة الخارجية تقع في بلد آخر.
- يطلب مدير منشأة بناء الحصول على مبلغ مقابل عمل مصلحة لشركة KONE.
- يطلب مسؤول عمومي مبلغًا غير رسمي من أجل تخليص وحدات وأجزاء خاصة بنا من الجمارك، أو لتسريع إصدار التصاريح أو التأشيرات.
- موظف KONE يأخذ العميل في رحلة مدفوعة التكاليف لزيارة مصنع KONE، مع عدد من الأيام مخصصة ببساطة للجولات السياحية مع أفراد العائلة.
- يقترح أحد العملاء الدفع لشركة KONE نقدًا.
- الدفع بواسطة شركة KONE مقابل الخدمات أو البضائع قبل تنفيذها أو تسليمها.
- تتعرض لضغوط من زميل أو مورد أو عميل من أجل:
- الاستعانة بجهة خارجية معينة
- تجاوز عمليات الاختيار والموافقة المعمول بها
- تعيين أحد الأصدقاء أو أفراد الأسرة
- التبرع لمنظمة أو جمعية خيرية معينة

الموارد



[KONE Global Instructions on Sponsorship & Donations](#)

[Instructions on Gifts & Corporate Hospitality](#)

[Compliance requirements for factory visits](#)

نشجع على المنافسة بشكل عادل وصحي في كل ما نقوم به. وملتزم بشدة بالامتثال لجميع قواعد المنافسة المعمول بها في جميع مساعينا.

ينتهك المنافسون قواعد المنافسة عندما يكون لهم دور تنسيقي سلوكي في السوق (على سبيل المثال، تحديد الأسعار أو تخصيص الأسواق).
كما تُنتهك قواعد المنافسة أيضًا عندما تسيء شركة قوية بشكل استثنائي استخدام قوتها في السوق.

الالتزام بالمنافسة





ما الذي عليك أن تعرفه؟

من المهم أن تفهم كيف تؤثر قواعد الامتثال للمنافسة على أعمال KONE حتى تتمكن من التعرف على ممارسات الأعمال غير السليمة، والتأكد من توافق سلوكياتك مع قوانين المنافسة، وتجنب أي أنشطة تنتهك المنافسة العادلة.

لا تشارك أبدًا في اتفاقيات أو تحالفات منافسية للمنافسة. لا ...

- ✗ نخرط في تحديد الأسعار، أي إننا لا نتفق على الأسعار أو الخصومات أو هوامش الربح مع المنافسين.
- ✗ نشارك في التلاعب بالعرض، أي تنسيق عملية العرض المتعلقة بأحد المشاريع من أجل التحديد المسبق للعرض الفائق.
- ✗ نشارك في تقاسم السوق أو الاتفاقيات بشأن تخصيص العملاء أو المناطق مع المنافسين.

قد يؤدي خرق قواعد الالتزام بالمنافسة إلى حدوث عواقب وخيمة للغاية لكل من KONE وموظفيها. وقد تشمل هذا العواقب، الغرامات الباهظة، ومطالبات التعويض عن الأضرار المدنية من العملاء والعقوبات الجنائية على الموظفين وإلحاق ضرر جسيم بسمعة KONE.

- ✗ نشارك في اتفاقيات تحد من الإنتاج، بما في ذلك الاتفاقيات المتعلقة بتحديد كميات المنتجات/الخدمات المحددة أو جودتها.
- ✗ نحدد أي شروط تجارية مع المنافسين، وتشمل الضمانات أو شروط العقد الأخرى في عقود العملاء.
- ✗ نتبادل المعلومات التجارية الحساسة مع المنافسين، بما في ذلك معلومات عن العملاء أو الأسعار أو الخصومات أو البحث والتطوير.

✓ يجب عليك الحفاظ على الاتصالات مع المنافسين إلى أدنى حد ممكن والتأكد من أن أي مناقشات مع المنافسين في اجتماعات الاتحاد التجاري أو اجتماعات مماثلة لا تتطرق إلى مواضيع حساسة من الناحية التجارية.

✓ يجب عليك أيضًا اتباع قواعد KONE الخاصة بشأن عدم التمييز في بيع قطع غيار KONE Key Part. وهذا لضمان امتثالنا للقواعد المطبقة على الشركات التي لها مركز مهيمن في السوق.

علامات الخطر



أنت متورط في أو تلاحظ وجود اتصالات محفوفة بالمخاطر مع المنافسين. على سبيل المثال:

- تسمع زميلًا يناقش الأسعار أو شروط البيع الأخرى مع أحد المنافسين.
- تقابل زميلًا قديمًا في KONE يعمل الآن لدى منافس، ويسألك عن المشاريع الحالية والعملاء الذين تعمل معهم.
- ترى بريدًا إلكترونيًا من أحد المنافسين يشير إلى "المشاريع المتفق عليها" مع KONE.
- تحضر أحد اجتماعات وضع المعايير يحضره المنافسون، وتلاحظ عدم وجود جدول أعمال للاجتماع وعدم وجود محامين حاضرين في الاجتماع.
- يقترح أحد المنافسين أن تنضم KONE إلى مخطط لتنسيق العطاءات في عملية مناقصة لضمان "فوز الجميع".
- يتم طلب منك من قبل جمعية صناعة المصاعد المحلية أو اللجنة لتوقيع اتفاقية على مستويات التسعير.

إذا واجهت علامات خطر أو أي سلوك آخر مضاد للمنافسة، أو لم تكن متأكدًا من كيفية التصرف في موقف معين، فاتصل بالشؤون القانونية.

الموارد



يمكنك تعلم كيفية الامتثال لقواعد المنافسة من خلال مراجعة [Competition](#) [Compliance Policy](#), الخاصة بشركة KONE.

والتي تحدد وتشرح معاييرنا المشتركة للسلوك في مجال قانون المنافسة.

يمكنك أيضًا إيجاد مزيد من الإرشادات حول كيفية تأثير قواعد المنافسة على مبيعات قطع الغيار لدينا في [Key Part Policy](#) الخاصة بشركة KONE.



تالطبيعة العالمية لأعمالنا في KONE تعني أننا بحاجة للامتثال للعديد من العقوبات، والرقابة على التصدير ومتطلبات الجمارك. تؤثر هذه المتطلبات على حركة المنتجات عبر حدود الدول، واستخدام البرامج والتكنولوجيا، وتبادل المعرفة، وقدرتنا على القيام بأعمال تجارية مع جهات خارجية.

نقوم بعملنا وفقاً لجميع القوانين واللوائح المعمول بها المتعلقة بالرقابة على الصادرات والجمارك.

نضمن أن KONE تفي بمتطلبات الامتثال التجاري في جميع أجزاء عملياتها.

لا تتصرف KONE بطريقة تنتهك أو تتجاوز العقوبات التجارية الدولية.

الامتثال التجاري



ما الذي عليك أن تعرفه؟



العقوبات والرقابة على التصدير

وضع قيود مباشرة وغير مباشرة على أعمالنا من خلال الأطراف الخاضعة للعقوبات والبلدان أو المناطق الخاضعة للحظر والسلع الإستراتيجية والبرامج والتكنولوجيا.

القواعد الجمركية

تحديد الإطار التنظيمي للاستيراد والتصدير لأعمالنا مع وضع متطلبات إجرائية ومزايا جمركية متاحة.

نمثلة

للقوانين واللوائح التجارية عند تخطيط أو إدارة أي معاملات تجارية، بما في ذلك على سبيل المثال تحركات البضائع أو عمليات نقل البرامج أو التكنولوجيا أو المعاملات المالية عبر الحدود.

نفهم

أن هذه المعاملات قد تكون مادية، مثل حركة البضائع، أو غير مادية، مثل نقل البيانات أو التكنولوجيا، أو الكشف عن المعلومات عبر أي وسيلة أو تسهيلات إلكترونية.

نحرص

على أن يتم إجراء الفحص المناسب وأن تكون جميع المعلومات المتعلقة بالمعاملة دقيقة وكاملة مع مسار تدقيق مناسب.

بصفتي موظفًا...

في حالة الشك، أطلب التوجيه من فريق الامتثال التجاري العالمي وأتولى المسؤولية لضمان تنفيذ المعاملات بشكل صحيح.

بصفتي مديرًا...

أضمن أن المعاملات التجارية المسؤول عنها يتم تنفيذها وفقًا لقوانين ولوائح الامتثال التجاري المعمول بها.

علامات الخطر



تعرف على ضوابط التصدير المحتملة أو الانتهاكات الجمركية، على سبيل المثال:

- توقيع عقد مع موزع عندما يكون العميل النهائي لمنتجاتنا أو خدماتنا موضع عقوبات.
- الدخول في معاملة عندما يكون المستخدم النهائي لمنتجاتنا أو خدماتنا موضع عقوبات.
- تنظيم شحنة أو دفع عبر دولة أخرى عمدا لتجاوز قواعد العقوبات والرقابة على التصدير.
- تبادل التكنولوجيا أو المعرفة أثناء الاجتماعات عبر الإنترنت، والتي قد تكون تخضع لقواعد مراقبة الصادرات.
- استخدام أو تقديم معلومات غير صحيحة متعلقة بالاستيراد / التصدير، على سبيل المثال تصنيف التعريفات الجمركية أو بلد المنشأ على البيانات الجمركية أو توسيم المنتج أو تغليفه.
- تسهيل عملية الشحن عن طريق تعديل المستندات الجمركية لتفادي طلب رخصة التصدير/ الاستيراد أو متطلبات أخرى.
- تخفيض الرسوم أو الحصول على مزايا جمركية بناءً على معلومات غير دقيقة.
- التصريح عن قيمة جمركية خاطئة أو اعتباطية بما يخالف لوائح القيمة.





التحقق من الجهات الخارجية

ترغب KONE في أن تكون شريكًا تجاريًا جذابًا وتسعى إلى علاقات موثوقة وعادلة مع الغير للمنفعة المتبادلة. نحن نحافظ على معايير عالية من النزاهة والشفافية والسلوك الأخلاقي، ونتوقع الأمر نفسه من شركائنا التجاريين.

تجري KONE التحقق من شركائنا التجاريين من أجل:

- تجنب التعاون مع شركة أو فرد يخضع للعقوبات أو قيود قانونية أخرى، أو أي أفعال قد تؤثر بشكل كبير على عملياتنا، أو سمعتنا، أو استقرارنا المالي.
- تجنب المسؤولية عن الأفعال غير المصرح بها التي يتخذها الغير نيابة عن KONE.
- ضمان أن KONE تعمل بشكل صحيح في البلدان عالية الخطورة.
- تلبية توقعات الأعمال والمتطلبات القانونية.
- حماية مصالح عملائنا وشركائنا الماليين.
- ضمان استمرارية الأعمال.



ما الذي عليك أن تعرفه؟

علامات الخطر

... التي تشير إلى أن الغير قد لا يكون شريكًا تجاريًا مناسبًا لـ KONE:

- الغير يرفض الكشف عن هيكل ملكيته.
- الغير يفتقر إلى سجل موثوق به، أو كفاءة، أو المؤهلات اللازمة، أو غير راغب في تقديمها لـ KONE.
- التعويض الذي يسعى إليه الغير ينحرف بشكل كبير عن معايير الصناعة أو لا يتماشى مع الخدمات المقدمة.
- قد يشير التعويض غير المتناسب إلى مخاطر مخفية أو ممارسات غير أخلاقية.
- هناك صراع محتمل للمصالح يجعل من الغير مناسب التعامل مع الطرف المعنى.
- الطرف أو الملاك / المديرين موضوع للعقوبات المالية، أو تجميد الأصول أو قيود التجارة المماثلة.
- هدف الاستحواذ لديه دعاوى قضائية كبيرة معلقة، أو تحقيقات تنظيمية أو نزاعات قانونية.
- مستفيد التبرع المقترح هو موضوع للإعلام السلبي (مثل التورط في تحقيق فساد).
- يظهر فحص الامتثال للمورد أن المورد يواجه الإفلاس.
- لا يظهر فحص الائتمان للعميل الجديد استقرارًا ماليًا قويًا.

ما هو التحقق من الجهات الخارجية؟

يشير هذا إلى الفحوصات الخلفية التي يتم إجراؤها على الغير لتقييم ما إذا كانت العلاقة التجارية تتوافق مع قيم KONE، ومبادئها والتزاماتها.

من هو الغير؟

الغير هو شريك تجاري خارجي، سواء كان فردًا أو منظمة، تتفاعل KONE معه وهو ليس شركة KONE أو مدير، أو مسئول أو موظف في KONE. يشمل الغير على سبيل المثال العملاء، الموردين، الموزعين، الوكلاء، المتعاقدين الفرعيين، وسطاء الجمارك والمستشارين.

كيف تقوم KONE بالتحقق من الجهات الخارجية؟

✓ تقوم KONE بالتحقق من الغير حيث يوجد متطلب قانوني للقيام بذلك أو حيث نعتبره ضروريًا، مع اتخاذ نهج قائم على المخاطر. نقوم دائمًا بالتحقق من الغير في الولايات القضائية التي نعتبرها عالية المخاطر، بالإضافة إلى شركاء الأعمال الاستراتيجيين.

✓ تستخدم KONE السجلات العامة عبر الإنترنت وغير الإنترنت والأدوات لتقييم مخاطر الغير، بما في ذلك الملكية، التعرض السياسي، المصالح التجارية، الموقف المالي واية ملاحظات أخرى.

✓ سواء كان الأمر لمنع الاحتيال، أو ضمان خصوصية البيانات، أو الامتثال للعقوبات، أو الحفاظ على حقوق الإنسان، أو تجنب الربط بالأنشطة غير المشروعة، أو ضمان أننا نقوم بأعمال تجارية مع الأطراف المعاكسة المالية الصحية، يعد التحقق من الجهات الخارجية حجر الأساس لتعزيز الانتماء والمسئولية بالشركات.

كمدير ...

- أتأكد من أن اختيار الشريك التجاري والتعريف به يتبع عمليات التحقق من الجهات الخارجية المناسبة.
- أدمع الامتثال عند تقييم مخاطر الغير وتنفيذ الإجراءات التقليلية.
- أنظم تدريبًا مناسبًا لفريقي.
- أنا مخول لإيقاف علاقة تجارية حيث يظهر التحقق من الجهات الخارجية نتائج سلبية.

كموظف ...

- أتأكد من أنني أعرف وأحافظ على بيانات دقيقة عن الشركاء التجاريين الذين أتعامل معهم.
- إذا كنت غير متأكد بشأن الغير، أمارس الحذر وأسأل مديري.

الموارد

[KMTA screening and payment instructions](#)

التعامل باحترام وتقدير



في KONE، يتم الاهتمام بكل موظف وتقديره بصفته فردًا. ونتعامل مع الجميع بشكل عادل ومنصف ونعمل على تعزيز بيئة عمل قائمة على الاحترام المتبادل.

نلتزم بسياسة تكافؤ الفرص للحفاظ على بيئة عمل يشعر فيها الجميع بالأمان والتمكين. نحظر المضايقة والتنمر حتى يشعر الجميع بالأمان الجسدي والنفسي والقدرة على إنجاز عملهم بأفضل ما لديهم من قدرات. كما أن ثقافة شركتنا تقدّر التنوع والشمول في مكان العمل وتحتضنه.

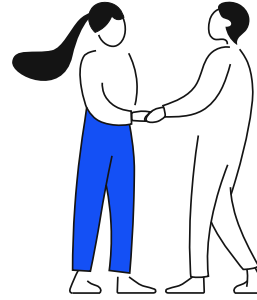
مكان عمل صحي



ما الذي عليك أن تعرفه؟



لا تتحمل KONE أي نوع من التمييز، أو التحرش، أو التنمر. هذا السلوك يقوض مبادئنا في التنوع، والعدالة، والشمول، وقيم KONE، وغالبًا ما ينتهك القانون.



KONE هي شركة توفر فرصًا متكافئة، وتلتزم بضمان توفير بيئة يتم التعامل فيها مع جميع الأفراد بالتساوي بصرف النظر عن أي سمات أو خصائص شخصية.

علامات الخطر



تجنب ما يلي:

- السلوك العدواني أو المخيف.
- الإساءة اللفظية، مثل الشتيمة أو الصراخ أو إهانة الآخرين.
- نشر الإشاعات الكيدية أو القيل والقال.
- النكت السيئة أو الأقوال غير اللائقة.
- التقربيات غير الملائمة، مثل اللمس أو الإيماءات أو الإيحاءات.
- استبعاد الأشخاص من الاجتماعات أو رسائل البريد الإلكتروني ذات الصلة بغرض تخريب عملهم.
- الاعتداءات الدقيقة، بمعنى الأفعال العنصرية الخفية، غير المباشرة وغير المقصودة.

إذا واجهت التمييز أو التحرش أو التنمر، أو فقط لا تعرف ماذا تفعل، اتصل بمديرك، الأشخاص والاتصالات، القانونية أو الامتثال.

ما هو التمييز؟

المعاملة غير العادلة أو التحيزية لشخص على أساس أي خاصية محمية بما في ذلك العرق، الجنس، الدين، الجنسية، العمر، الحالة الاجتماعية، الطبقة / الطائفة، التوجه الجنسي، هوية الجنس، أو الإعاقة.

ما هو التحرش؟

هو أي سلوك مسيء أو تنمري أو مهين أو مُهدد أو أي سلوك آخر غير لائق تجاه فرد أو مجموعة. وقد يشمل السلوك غير اللائق التعليقات أو العروض أو الإيماءات المباشرة أو غير المباشرة وأي أفعال جسدية أو جنسية أو لفظية أو إلكترونية.

ما هو التنمر؟

نوع من التحرش يتضمن سلوكًا مسيئًا متكررًا قد يجده الشخص العاقل عدائيًا أو مهينًا. التعليقات الأذى المشروعة لا تشكل تحرش أو تنمر.

نحن نشجع

التنوع، والعدالة، والشمول ونضمن أن يتم معاملة كل موظف في KONE بشكل عادل من قبل الإدارة والزملاء.

نضمن

توفير بيئة عمل عادلة ومنصفة بصرف النظر عن مكان تواجد موظفينا.

نحن نضمن

جميع القرارات المتعلقة بموظف فردي، بما في ذلك التوظيف، وتطوير الوظائف والتعويضات تستند إلى الجدارة، أي القدرات، والكفاءة، والمهارات والإنجازات.

الموارد



انظر الى

[KONE Statement of Diversity and Inclusion Principles](#)

التي تنطبق على جميع موظفي KONE.

[Global Recruitment Policy](#)

نظرة عامة 

يتمثل هدف شركة KONE في عودة جميع موظفينا وشركائنا
ومستخدمي معداتنا إلى بيوتهم سالمين كل يوم.
نقوم بتصميم منتجاتنا وعملياتنا بهدف توفير أداء رائد في مجالي
الصحة والسلامة.

إننا نعمل بأمان ونعتني بالآخرين ونشجع بنشاط على الالتزام
بالممارسات الآمنة.

الصحة والسلامة



ما الذي عليك أن تعرفه؟



في KONE، تعد السلامة من أهم أولوياتنا وفي صميم ثقافة شركتنا. ونؤمن أن كل موظف وشريك في KONE لديه الحق في الحصول على بيئة عمل آمنة وصحية وعالية الجودة.

إننا نقوم بتصميم حلولنا وخدماتنا مع مراعاة سلامة الموظفين والشركاء ومستخدمي المعدات باستمرار.

إن الالتزام بالقوانين واللوائح المعمول بها في المجتمعات التي نزاول بها أعمالنا هو الأساس الذي تنبني عليه أعمالنا. ونفخر باتباع أساليبنا ومعايير السلامة التي تكون في كثير من الحالات أكثر صرامة من المتطلبات القانونية.

نحن في KONE...

- ✓ نتحمل مسؤولية الحفاظ على سلامتنا الشخصية وسلامة الأشخاص الآخرين المتأثرين بعمَلنا.
- ✓ لا تتنازل مطلقاً عن السلامة في سبيل العمل أو لأسباب أخرى.

✓ نقوم بتقييم وضع السلامة بالمهمة التي نقوم بها، ونتوقف عن العمل ونطلب الدعم، أو نتخذ الإجراءات المطلوبة لمواصلة تنفيذ المهمة بشكل آمن. ونقوم بالإبلاغ عن الحوادث والأخطاء وشبكة الحدوث على الفور.

علامات الخطر



لا توجد مهمة ذات أهمية وعاجلة أكثر من الحفاظ على الصحة والسلامة.

احرص على مراعاة السلامة في جميع الأوقات. واعتن بزملائك والآخرين خاصة عند ملاحظة علامات الخطر التالية:

تبدو بيئة العمل غير آمنة:

- يوجد خطر السقوط من أماكن مرتفعة.
- لم يتم تأمين منطقة العمل بشكل صحيح.
- يمكن أن تتحرك المعدات أو الحمولة أثناء العمل.
- لا يتم الغاء تنشيط المعدات عند القيام بالمهمة

كنت تشعر بالشك أو القلق:

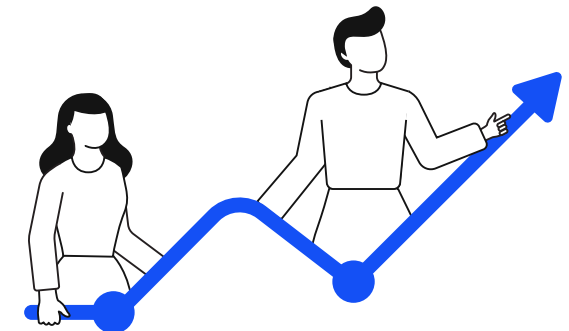
- لست متأكدًا مما إذا كان لديك الأدوات الصحيحة ومعدات الحماية الشخصية ووسائل المعرفة والتدريب.
- لست متأكدًا من طريقة KONE المعمول بها وتعليمات السلامة.
- تشعر أنك لا تصلح للعمل.

تعتقد أنه لا يتم اتباع القواعد بشكل صحيح:

- يبدو أن اتباع طريقة مختصرة يوفر الوقت والجهد.
- يتم الضغط عليك لأداء مهمة تعتقد أنها تنتهك قواعد السلامة.
- لاحظت وضعًا غير آمن، ولكنه خارج نطاق عملك.
- تختلف الشروط عن تلك المتوقعة عندما تم التخطيط للوظيفة.
- أنت متردد في الإبلاغ عن حادث.

إذا كنت قائدًا...

تكون مسؤولاً عن تزويد فريقك بالوسائل اللازمة للعمل بأمان ولتعزيز رفاهيته.





إننا نلتزم بحماية البيئة وتنفيذ أعمالنا بطريقة مسؤولة ومستدامة من الناحية البيئية.

في KONE، نريد أن نكون روادًا في الاستدامة، وتعتبر البيئة أحد مجالات التركيز الرئيسية لدينا. وبصفتنا أحد الموقعين على الاتفاق العالمي للأمم المتحدة، فإننا نشجع أهداف التنمية المُستدامة التي تنطبق على أنشطتنا. إننا نلتزم بالمبادرة المناخية، Paris Pledge for Action (تعهد باريس للعمل)، وقد حددنا أهدافًا مناخية تستند إلى العلم للحد بشكل كبير من انبعاثات غازات الاحتباس الحراري. تقع على عاتقنا مسؤولية مراعاة التأثير على البيئة في كل شيء نقوم به. وبالإضافة إلى عملياتنا الخاصة، فإننا نبحت بفعالية عن طرق للعمل مع موردينا وعملائنا لمنع أو تقليل انبعاثات غازات الاحتباس الحراري وغيرها من الآثار الضارة على البيئة.

الامتثال البيئي





ما الذي عليك أن تعرفه؟

نحن في KONE...

- ✓ نتبع ونفهم المتطلبات البيئية في مجالات مسؤوليتنا الفردية ومدى تأثيرها على أعمالنا. لا نتجاوز أي عمليات بيئية أو نتغاضى عن أي متطلبات من هذا القبيل.
- ✓ السعي باستمرار لفهم وتقليل الأثر البيئي السلبي لمنتجاتنا وخدماتنا وكيفية إجراء أعمالنا، والسعي لتطوير تأثيرات إيجابية مثل الدورة الدائرية.
- ✓ نمثل لجميع القوانين واللوائح المعمول بها أو نزيد عليها، وتمسك بأعلى المعايير البيئية في جميع أنشطتنا على مستوى العالم، كما نلزم موردينا وشركاءنا بنفس المعايير.
- ✓ تشجيع موردينا على الالتزام العلني وتحديد أهداف مناخية طموحة.

علامات الخطر



يتعذر...

- مراعاة مسائل السلامة البيئية بشكل مناسب عند تصميم منتجاتنا أو تصنيعها أو تركيبها أو صيانتها.
- إجراء تقييم الأثر البيئي اللازم كجزء من عملية التطوير للمنتجات والخدمات الجديدة.
- الحصول على جميع التصاريح والتراخيص البيئية اللازمة أو غيرها من الوثائق المطلوبة لعملياتنا، مثل إدارة النفايات والتخلص منها.

لاحظت سلوكًا مشبوهًا من الموردين، مثل:

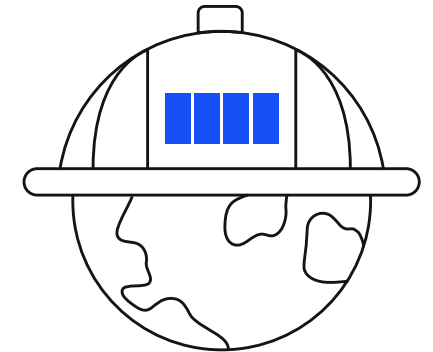
- يُدرج الموردون في منتجاتهم مواد إما غير مسموح بها أو يجب التخلص منها على النحو المحدد في الملحق البيئي.
- لا يرغب الموردون في الإعلان عن المواد بالكامل المكون منها المنتجات أو يرفضون المتطلبات البيئية.

أنت ترى...

- أن المسائل البيئية يتم تجاهلها، على سبيل المثال المسائل المتعلقة بالسلامة الكيميائية وإدارة النفايات، من أجل إنهاء المشروع في الوقت المحدد أو في حدود الميزانية.
- أن المواد يتم التخلص منها بطريقة غير لائقة في منشآتنا أو في مواقع العملاء.
- أن المورد يعمل بطريقة تنتهك القوانين أو اللوائح أو متطلبات KONE.

يمكنك...

- تحمل مسؤولية الالتزامات والأهداف المُوضحة في بيان السياسة البيئية لشركة KONE.
- أن يتناكب الفضول وتستجلب موضوعات بيئية عن طريق طرح أسئلة حول كيفية أخذ هذه الالتزامات والأهداف في الاعتبار في مشروع أو عملية معينة - داخل شركة KONE أو خارجها.
- إبلاغ مديرك بالمسائل البيئية عندما تصبح على دراية بها.
- تصميم وتطوير حلول KONE وفقاً للمتطلبات المحددة في الملحق البيئي.
- أن تطلب بنشاط المزيد من الممارسات والحلول المستدامة من الناحية البيئية من شركائنا وموردينا وعملائنا.



الموارد



التزامنا البيئي المذكور في KONE's [Environmental Policy Statement](#).

المتطلبات البيئية لموردينا والموظفين في KONE محددة في KONE's [Environmental Annex](#).



حقوق الإنسان

نلتزم باحترام معايير العمل وحقوق الإنسان المعترف بها دوليًا والمصادقة عليها، وتشمل تلك المنصوص عليها في:

- القانون الدولي لحقوق الإنسان
- المبادئ التوجيهية للأمم المتحدة بشأن الأعمال التجارية وحقوق الإنسان
- حقوق العمل الأساسية كما حددتها منظمة العمل الدولية بما في ذلك إعلان منظمة العمل الدولية بشأن المبادئ والحقوق الأساسية في العمل
- المبادئ التوجيهية لمنظمة التعاون الاقتصادي والتنمية للشركات متعددة الجنسيات

كما نحن ملتزمون بالتوقيع على الميثاق العالمي للأمم المتحدة ومبادئها العشرة، نحن نحترم حقوق الإنسان وحقوق العمل عبر سلسلة التسليم لدينا بأكملها، بما في ذلك عملياتنا الخاصة، الموردين، الموزعين وشركاء الأعمال.



ما الذي عليك أن تعرفه؟



علامات الخطر



لاحظت ظروف عمل مقلقة أو سلوكًا مشبوهاً ...

- تقارير عن حالات سوء معاملة أو مضايقة أو عنف جنسي و / أو جسدي في أماكن العمل.
- يواجه الموظفون ظروف عمل غير آمنة أو غير صحية.
- ليس للموظف وضع وظيفي رسمي أو مسمى وظيفي.
- يحصل الموظفون الأجانب على أجور أقل وظروف عمل أقل ملاءمة.
- يحتجز المورد أوراق هوية الموظفين لدى المورد.
- لا يتم دفع أجور الموظفين المتعاقد معهم من الباطن في الوقت المحدد.
- المورد يقاوم التدقيقات الخارجية أو التحقيقات في ممارساته.
- عدم الشفافية فيما يتعلق بمصدر المواد أو المنتجات، مما يجعل من الصعب تتبع المنشأ وضمان الممارسات الأخلاقية.

- ✓ نلتزم بالتمسك بحقوق الإنسان الأساسية للأفراد على النحو المنصوص عليه في الإعلان العالمي لحقوق الإنسان.
- ✓ نتوقع من موردينا وشركائنا الالتزام بنفس المعايير العالمية.
- ✓ نضمن أن كل موظف على علم بحقوقه.
- ✓ نحن نحدد ونقيم ونعطي الأولوية لتأثيرات حقوق الإنسان في جميع أعمالنا ونهدف إلى منعها والتخفيف منها ومعالجتها بطريقة مستمرة.
- ✓ نحن نشرح ونتعامل مع حقوقنا البارزة في سياسة حقوق الإنسان لدينا.

نحظر أي شكل من أشكال عمالة الأطفال.

نحن نتبع معايير منظمة العمل الدولية فيما يتعلق بعمالة الأطفال. على سبيل المثال، لا نوظف عمالاً تقل أعمارهم عن 15 عامًا أو أقل من الحد الأدنى القانوني المحلي للعمل أو سن التعليم الإلزامي، أيهما كان أعلى. وحيثما تسمح القوانين المحلية، فقد يكون الحد الأدنى للسنة أقل في حالة الأعمال الخفيفة. والحد الأدنى لسنة الأعمال الخطرة يكون دائمًا 18 عامًا.

نحظر أي شكل من أشكال العبودية الحديثة.

وهذا يشمل أي شكل من أشكال العمل القسري، مثل العمل التعسفي أو العمل الاستعبادي أو السجن الذي لا يختار الموظفون فيه المشاركة في العمل بحرية. ونحظر أيضًا استخدام التهديدات أو العنف أو الخداع أو الإكراه، والتي تجبر الموظفين على العمل ضد إرادتهم.

إننا نلزم موردينا وشركائنا بنفس المعايير.

إننا نتمسك بحقوق العمل الخاصة بموظفينا ونتوقع من شركائنا في العمل أن يسلكوا نفس النهج.

نحترم حقوق الموظفين في تكوين اتحاد والانضمام إليه لتمثيل مصالحهم والتفاوض الجماعي أو الفردي.

تُقدر شركة KONE حرية اختيار كل موظف رأيًا سياسيًا.

ومع ذلك، ولضمان عدم مضايقة الزملاء بسبب قيام موظفي آخرين بالتعبير عن آرائهم السياسية، نحافظ على أن تكون مرافق شركة KONE والأحداث المتعلقة بالعمل خالية من الأنشطة السياسية والتعبير عن المعتقدات السياسية.

الموارد



[International Bill of Human Rights](#)

[KONE Sustainability Report](#)

[United Nations Guiding Principles on Business and Human Rights](#)

[OECD Guidelines for Multinational Enterprises](#)

[KONE Human Rights Policy](#)

[Conflict Mineral Statement](#)

[ILO Declaration on Fundamental Principles and Rights at Work](#)



لوؤسمل ديروتلا نأشب اهب لومعمل نين اوقلا عي مج KONE مرتحت مهاسات ال انتاجت نم نأ نامضل نيدهاج عيسنو. اهيلع عزانت مل ن داعم لل ناسن إال قوقح كهاتنا وأئيبال ري مدت يف

تلتزم KONE بحماية البيانات الشخصية وفقاً للقوانين المعمول بها. ويجب أن يكون استخدام ومعالجة البيانات الشخصية في KONE بشكل قانوني وعادل وشفاف فيما يتعلق بالأفراد المعنيين. يتحدد سياسة حماية البيانات الشخصية في KONE كيف يجب معالجة البيانات الشخصية داخل KONE. يجب حماية البيانات الشخصية من الاستخدام غير المصرح به والكشف عنها وفقاً لسياسة الأمن السيبراني في KONE.

الخصوصية





ما الذي عليك أن تعرفه؟



إذا كان من الممكن ربط عنصر بيانات مرة أخرى بالشخص من خلال دمجها مع بيانات أخرى، فسيتم اعتبار عنصر البيانات هذا بيانات شخصية، حتى إن كان لا يحدد هوية الشخص.

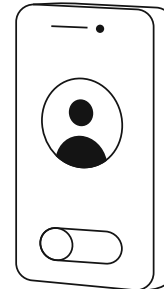
ما المقصود بالبيانات الشخصية؟

البيانات الشخصية هي أي معلومات تتعلق بفرد يمكن التعرف عليه، مثل الاسم والصورة ومعلومات الاتصال والجهاز الفريد أو مُعرّف النظام.

البيانات التي يتم تجميعها أو تجزئتها أو استبدالها ببيانات وهمية أو مجهولة المصدر بطريقة لا رجعة فيها، لم تعد تعتبر بيانات شخصية.

✓ لا نقوم بجمع البيانات الشخصية والوصول إليها واستخدامها إلا إذا كانت ذات صلة بعملنا، أو كانت لأغراض أعمال KONE و/أو للوفاء بالتزامات KONE القانونية أو التعاقدية.

✓ عندما نقوم بجمع البيانات الشخصية لغرض استخدام واحد، يجب ألا نستخدمها لأي أغراض أخرى في المستقبل. وقد يتطلب تغيير الغرض من الاستخدام إبلاغ الأفراد المعنيين بالغرض الجديد أو طلب موافقتهم عليه.



علامات الخطر

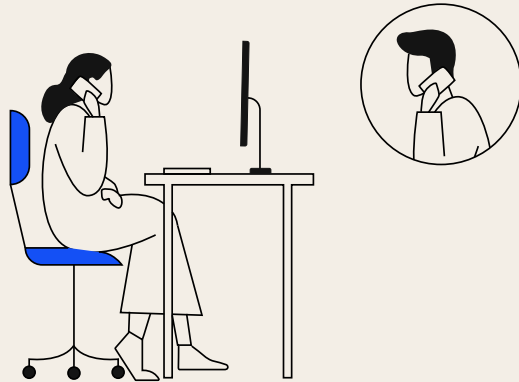


لاحظت سوء استخدام البيانات الشخصية مثل:

- استخدام البيانات الشخصية الخاصة بـ KONE لأغراض لا تتعلق بعمليات KONE.
- بيع البيانات الشخصية أو الكشف عنها خارج نطاق KONE بدون ترتيبات تعاقدية مناسبة.
- استخدام البيانات الشخصية التي تم جمعها في الأصل لغرض واحد، مثل التوظيف، لغرض آخر غير متوافق، مثل التسويق.

مشاركة أو تخزين المعلومات بطريقة محفوفة بالمخاطر مثل:

- مشاركة البيانات الشخصية داخل KONE مع أشخاص ليسوا بحاجة إلى الاطلاع على البيانات الشخصية كي يتمكنوا من إجراء عملهم أو مهمتهم مع KONE.
- تخزين البيانات الشخصية أو مشاركتها خارج أنظمة تكنولوجيا المعلومات المعتمدة من KONE.
- مشاركة البيانات الحساسة، مثل المعلومات الصحية، عبر بريد إلكتروني غير محمي.



الموارد



[Privacy Statement](#)

[Cybersecurity Policy](#)

[Personal Data Protection Policy](#)

نحن نحمي علامتنا
التجارية وأصولنا



لا يُسمح بأي نوع من أنواع السرقة أو الاحتيال أو الاختلاس أو سوء استخدام أصول شركة KONE. إن الصدق والشفافية هما عمودان أساسيان تُبنى عليهما أعمالنا.

نستخدم أموال شركة KONE والأصول الأخرى بشكل صحيح وبطريقة مسؤولة ولأغراضها المقصودة والمشروعة.

نقوم بتأمين وحماية جميع أصول KONE، بما في ذلك المخزون والأدوات والمركبات وقطع الغيار والبيانات والملكية الفكرية.

نبنى جميع معاملات KONE المالية على أحداث حقيقية. ونقوم بتسجيلها بدقة وفي الوقت المناسب، كما نتبع معايير المحاسبة الخاصة بشركة KONE والقواعد المحلية الأخرى المعمول بها.

ينبغي ألا تحتوي التقارير و/أو السجلات المالية وغير المالية على مدخلات أو معلومات خاطئة أو مضللة أو مزيفة.

الاحتيال والسرقة





ما الذي عليك أن تعرفه؟

علامات الخطر



لاحظت تجاهل العمليات والسياسات، على سبيل المثال:

- يتم العمل بدون عقود و/أو تفويض مناسب.
- يتم الاعتراف بالإيرادات في وقت مبكر جداً أو المُبالغة فيها.
- لا يتم اتباع عمليات الموافقة المناسبة.
- يتم استخدام أدوات أو مركبات KONE لأغراض شخصية.
- لا يتم اتباع سياسات وعمليات الجرد وتخريد المواد.
- يُطلب منك تسجيل معاملة أو تسجيل أوامر أو دفع مبالغ بطريقة تتحايل على الضوابط والموافقات المالية.
- يتم تخصيص الإيرادات أو التكاليف بشكل غير صحيح من أجل تحقيق الأهداف.
- يتم تقديم النفقات للعناصر/التكاليف الشخصية.

وجود مخالفات أو معلومات مفقودة في السجلات، على سبيل المثال:

- لا يوجد دليل داعم للقيود المحاسبية أو أرصدة الأصول الأخرى.
- لا يمكن تفسير النفقات الرأسمالية أو الأصول أو الخصوم في حساباتنا.
- تتلقى فاتورة من مقاول من الباطن تشير إلى خدمات لم يتم تقديمها حتى الآن إلينا.
- لا تتطابق البيانات العامة حول نتائج الاختبارات مع البيانات الداخلية.

نمنع حدوث حالات الاحتيال والسرقة بالطرق التالية:

- نقوم بتأمين الأصول الملموسة (على سبيل المثال، قطع الغيار الموجودة في المخازن) والأصول غير الملموسة (على سبيل المثال، البيانات الموجودة في هواتفنا أو أجهزة الكمبيوتر المحمولة الخاصة بنا).
- نتبع سياسات الشركة وقواعدها بشأن استخدام جميع الأصول، بما في ذلك المواد والأدوات والمخزون والتخريد.
- لا نستخدم أصول شركة KONE لأغراضنا الخاصة.
- لا نسطح معنا أي معلومات سرية تتعلق بشركة KONE إذا تركنا العمل بالشركة.
- نقوم بإصدار الفواتير بدقة، بناءً على حدث عمل حقيقي، وفي الوقت المناسب ووفقاً لشروط العقد. نتبع معايير المحاسبة الخاصة بشركة KONE ونضمن عدم المبالغة في الإيرادات أو الاعتراف بها في وقت مبكر جداً.
- نقوم بتحصيل حسابات المقبوضات عند استحقاقها، ولا نقوم بعقد اتفاقيات جانبية.
- نقوم بتسجيل وتخصيص التكاليف بدقة بناءً على حدث عمل حقيقي.
- نضمن أن الفواتير التي نلقاها دقيقة ونُصدر الموافقات عليها وفقاً لسياسة تفويض السلطة وسياسة الموافقة على الفواتير.
- نسدد التكاليف والمصاريف المتعلقة بسفر العمل وفقاً لسياسة السفر ولا نقوم بإدراج أي تكاليف شخصية.

الموارد



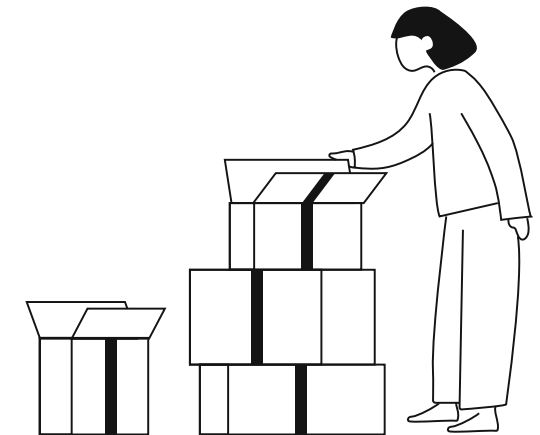
[Global Delegation of Authority](#)

[Global Purchasing Policy](#)

[KONE Global Travel Policy](#)

[Fraud Risk Policy](#)

[Global Financial Reporting Policy](#)





في KONE، نلتزم بالحفاظ على الامن السيبراني. وتقع على عاتقك مسؤولية التصرف بشكل مناسب عند استخدام المعلومات والأدوات والأصول الرقمية القيّمة أو تطويرها أو الحفاظ عليها.

تهدف سياستنا إلى التأكد من أن المعلومات اللازمة لإجراء أعمال KONE بكفاءة محمية بشكل كافٍ.

نقوم بتطوير الأنظمة والمنتجات وفقًا لمبادئ الأمان المعمول بها، بما في ذلك إجراء اختبارات الأمان قبل الإصدار ومراقبة تهديدات الامن السيبراني ونقاط الضعف.

يمكنك العثور على مزيد من المعلومات في سياسة الأمان السيبراني في KONE ومعيار الأمان السيبراني للموظفين.

الامن السيبراني





ما الذي عليك أن تعرفه؟

تشمل أصول شركتنا أي أجهزة تصدرها الشركة، مثل أجهزة الكمبيوتر والأجهزة اللوحية والهواتف والبريد الإلكتروني وتطبيقات البرامج.

تظل جميع المعلومات والتكنولوجيا والأدوات التي تلقاها من KONE ملكية خاصة.

إذا كنت مسؤولاً عن تطوير المنتجات أو البرامج أو تكنولوجيا المعلومات:

فاتبع إرشادات KONE للتطوير الآمن. وتأكد من تنفيذ ضوابط الأمان المناسبة طوال دورة حياة التطوير، بدءًا من المراحل الأولى لمشروع التطوير.

أنت مسؤول عن استخدام وإدارة الأدوات والتكنولوجيا بشكل مناسب وقانوني وبما يتوافق مع سياسات وتعليمات KONE. أنت مطالب بإجراء التدريب الإلزامي للأمن السيبراني المخصص لك.

حيثما يسمح القانون، تحتفظ KONE بالحق في مراقبة وفحص استخدام الموظفين لأدوات الشركة وتقنياتها، بما في ذلك الاتصالات.

إذا كنت تعمل مع موردين:

اتبع إرشادات KONE لأمن سلسلة التوريد السيبراني. تأكد من إجراء تقييم كافي لمخاطر الأمان وتعيين ضوابط الأمان ذات الصلة وفقًا لذلك. كما تأكد أن الموردين يعرفون ويفهمون متطلبات الأمان لدينا.

علامات الخطر



حافظ على أمان حساب KONE الخاص بك. لا تقم بما يلي:

- مشاركة حساب KONE الخاص بك أو كلمات المرور مع أي شخص آخر أو استخدامها في أي مكان آخر.
- محاولة الوصول إلى حسابات أي شخص آخر أو تجاوز ضوابط أمان النظام.
- استخدم عنوان بريدك الإلكتروني الخاص بـ KONE لأغراض خاصة.
- توصيل أجهزة غير مصرح بها أو غير معروفة، مثل محركات أقراص USB أو أجهزة توجيه الإنترنت بشبكة KONE أو أجهزتها الداخلية.
- استخدم أدوات عمك لإرسال أو تخزين أو الوصول إلى محتوى غير قانوني أو مزعج أو مهين أو فاحش أو غير مناسب.
- مشاركة أو تخزين معلومات KONE خارج أنظمة KONE، على سبيل المثال باستخدام وسائل التواصل الاجتماعي الشخصية أو خدمات التخزين.
- الإفصاح عن الأسرار التجارية أو المعلومات السرية أو معلومات الملكية أو غيرها من معلومات KONE الحساسة أو تداولها.
- اصطحاب أية معلومات سرية معك تتعلق بشركة KONE أو استخدامها لها إذا قررت ترك العمل بها.
- إعادة توجيه رسائل البريد الإلكتروني الخاصة بالعمل إلى خارج شركة KONE، على سبيل المثال إلى بريدك الإلكتروني الشخصي.

الإبلاغ عن المخاوف المتعلقة بالامن السيبراني:

إذا كنت قد فتحت رابط بريد إلكتروني مشبوه أو مرفق أو رأيت شيئًا غريبًا في Outlook أو الكمبيوتر الخاص بك، أرسل البريد الإلكتروني للتحقيق الإضافي عن طريق النقر على زر التقرير في Outlook أو اتصل بـ Ask IT على الفور عبر الهاتف. قم بالإبلاغ عن أي اختراق مشتبه فيه للبيانات أو اختراق لمنتجات KONE أو الحلول إلى فريق الأمن السيبراني في KONE على العنوان security@kone.com.

التعامل مع جميع المعلومات بعناية مناسبة لمنع الكشف غير المصرح به:

- ✓ استخدم كلمات مرور قوية واحم كلمات المرور الخاصة بك عن طريق الاحتفاظ بها لنفسك.
- ✓ تأكد من حماية موارد المعلومات من الحذف العرضي والبرامج الضارة والاستخدام غير المصرح به أو التعديل.
- ✓ لا تستخدم سوى الأنظمة والأدوات المُعتمدة من KONE لتخزين معلومات KONE ونقلها والنسخ الاحتياطي لها.
- ✓ استخدم فقط حسابات العمل والبريد الإلكتروني لمزاولة أعمال KONE.
- ✓ تجاوز أو الحد من فعالية ضوابط الأمان محظور. وهذا يشمل الأنشطة مثل فحص المنافذ، وتنفيذ أي شكل من أشكال مراقبة الشبكة واستخدام البرامج النصية والأوامر غير المناسبة في شبكة KONE.

[Cybersecurity Policy](#)

[Cybersecurity policy statement](#)

[Employee Cybersecurity Standard](#)

[Cybersecurity Rules](#)

الموارد



نظرة عامة 

المعلومات والبيانات وحقوق الملكية الفكرية هي أصول شركة ذات قيمة وهي تصبح أكثر أهمية لأي عمل. نحن نتبع أفضل الممارسات لحماية هذه الأصول في KONE واستخدامها بشكل مناسب.

كما نحترم أيضًا حقوق الملكية الفكرية والمعلومات غير العامة الخاصة بالآخرين، وتتعامل مع هذه المعلومات بعناية مناسبة.

الملكية الفكرية والسرية



علامات الخطر

تحتاج إلى مشاركة معلومات KONE السرية أو الخاصة بالملكية أو الأصول الأخرى مع جهات خارجية:

- تأكد من أن لديك وسائل الحماية المناسبة، مثل اتفاقية عدم الإفصاح (NDA) أو البنود التي تقيّد استخدام معلومات/أصول KONE والكشف عنها.
- تأكد من أنك على علم بأصول KONE التي يمكنك مشاركتها أو لا يمكنك مشاركتها. واطلب النصيحة في حالة الشك.
- لا تفصح عن البيانات الحساسة، مثل رسومات المصنع أو رسومات البحث والتطوير بدون إذن مناسب.
- إذا طلبت جهة خارجية استخدام اسم KONE أو شعارها كمرجع، فراجع الدليل المرجعي للشريك عند اتخاذ قرار بشأن منح الإذن والتأكد من اتخاذ الخطوات المناسبة.

نريد مشاركة معلومات الملكية الخاصة بجهة خارجية داخل KONE أو مع جهات خارجية:

- تأكد من أن KONE لها الحق في الكشف عن المعلومات بموجب اتفقيتنا مع مالك المعلومات.

تقوم بإبرام تعاقد مع الموردين لدى KONE:

- تأكد من حصول KONE على حقوق ملكية أو ترخيص كافية لأي برنامج أو رمز مصدر تم استلامه من المورد.
- اسمح للموردين بالرجوع إلى عملهم مع KONE فقط وفقاً لـ الدليل المرجعي للشريك الخاص بشركة KONE.

الموارد

[Data Governance Policy](#)

[Trademarks, Trade Names and Domain Names Policy](#)

[KONE Partner Reference Guide](#)

[KONE Brand Guidelines](#)

[KONE Brand Policy](#)

تشمل الأصول غير الملموسة الأخرى التي نحتاج إلى إدارتها وحمايتها بعناية معلومات سرية مُتعلقة بالعملاء والأسعار والبحث والتطوير والإستراتيجية.

تتضمن حقوق الملكية الفكرية:

براءات اختراع KONE والأسرار التجارية والعلامات التجارية وحقوق التأليف واسم العلامة التجارية.

نحن نستخدم أفضل الممارسات لحماية وإدارة الملكية الفكرية والأصول غير الملموسة لشركة KONE والكشف عنها، على سبيل المثال:

- ✓ تعلامة KONE التجارية والعلامات التجارية ضرورية لأعمال KONE، ويجب دائماً استخدامها وفقاً لسياسة العلامات التجارية والأسماء التجارية وسياسة أسماء النطاقات وسياسة العلامة التجارية وإرشادات العلامة التجارية في KONE.
- ✓ نقوم بتصنيف المستندات الداخلية إلى عامة أو داخلية أو سرية أو خاصة وفقاً لسياسة إدارة البيانات، كما نتحكم في الوصول إليها وفقاً لذلك.

✓ نحن لا نكشف عن معلومات KONE السرية ما لم يُصرح لنا بذلك.

✓ عند مشاركة المعلومات مع جهات خارجية، نحتاج إلى فهم ما تتم مشاركته وغرض المشاركة، كما نضمن توفير الحماية التعاقدية المناسبة وقيود الاستخدام.

- ✓ نحترم حقوق الملكية الفكرية والمعلومات غير العامة الخاصة بالآخرين. على سبيل المثال، لا نقوم بتحميل مواد تنتهك حقوق الطبع والنشر أو تنزيلها.
- ✓ نلتزم باستخدام معلومات أي جهة خارجية وإدارتها والإفصاح عنها وفقاً للقوانين المعمول بها بالإضافة إلى الالتزامات التعاقدية لشركة KONE.



كيف وما نتواصل به خارجيًا يهم. الاتصالات المخطط لها والمقدمة بشكل جيد تدعم أهداف أعمال KONE، وتساهم في الالتزام والإنتاجية للموظفين، وفي النهاية، تعزز جودة الخدمة التي يتلقاها عملاؤنا.

نلتزم بتقديم معلومات دقيقة وحيادية ومتسقة وفي الوقت المناسب في جميع الأوقات.

تم الاتصالات الخارجية وفقًا للمبادئ التالية:

- الشمولية
- السرعة
- المصداقية
- الاتساق
- الصراحة

الاتصالات الخارجية



ما الذي عليك أن تعرفه؟

نقوم بالإفصاح الكامل وفي الوقت المناسب عن معلومات الشركة وفقاً للمتطلبات القانونية المعمول بها في شركة KONE كشركة مساهمة عامة.

لمزيد من المعلومات، راجع [Disclosure Guidelines](#)

علامات الخطر

تعرف على القواعد وكن حذراً في المواقف التالية:

- يُطلب منك الكشف عن معلومات سرية أو خاصة بالملكية أو حساسة من الناحية التجارية.
- يتصل بك أحد المحللين أو عضو في وسائل الإعلام ويسألك عن بيانك أو رأيك في أي مسألة متعلقة بالشركة.
- تقوم بتجميع المواد الترويجية أو التسويقية ذات الصلة.
- حدثت أزمة في KONE وأنت المتحدث الرسمي المرشح.
- تمت دعوتك للتحديث في مؤتمر أو حدث عام في مجال خبرتك.
- تدلي ببيانات لوسائل الإعلام حول منتجات أو خدمات KONE.

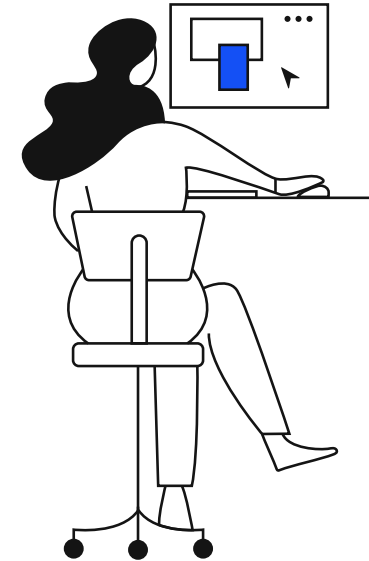
لا نتحدث نيابة عن KONE أو نُصدر بيانات عامة إلا إذا سُمح لنا بذلك.

لا نصوّر أنشطتنا السياسية أو آراءنا على أنها خاصة بـ KONE.

نتعامل بصدق في جميع اتصالاتنا الخارجية، بما في ذلك موادنا التسويقية، ولا نسعى أبداً إلى التضليل أو تقديم ادعاءات كاذبة حول منتجاتنا أو خدماتنا أو أعمالنا أو توقعاتنا المالية.

القواعد الأساسية لوسائل التواصل الاجتماعي

- ✓ لا نقوم بنشر أي معلومات سرية أو شخصية أو خاصة بالملكية أو حساسة من الناحية التجارية عبر الإنترنت، سواء كانت تنتمي إلى KONE أو إلى جهة خارجية قامت بمشاركة هذه المعلومات مع KONE.
- ✓ إذا صادفنا على منتجات وخدمات KONE علناً، بما في ذلك على وسائل التواصل الاجتماعي، فإننا نتأكد من توصيل ارتباطنا بـ KONE بوضوح.
- ✓ إذا عرّفنا أنفسنا كموظفين في شركة KONE على مواقع التواصل الاجتماعي، فإننا نتصرف باحترام ونمتثل لـ [KONE Social Media Policy](#).



الموارد

[Disclosure Policy](#)

[Disclosure Guidelines](#)

[Global Social Media Policy](#)

[KONE Social Media Guidelines](#)

[Global Crisis Communications Manual](#)



كشركة مدرجة في البورصة، يجب أن تتمثل KONE للقوانين والقواعد المعمول بها في البورصة فيما يتعلق بالتداول الداخلي. وأثناء القيام بعملنا، قد تُكشف لنا معلومات سرية متعلقة بـ KONE، والتي قد تؤثر على قيمة الأدوات المالية لشركة KONE، مثل الأسهم، إذا تم الكشف عنها لجهات خارجية.

لا يجوز لك استخدام المعلومات السرية عند تداول الأدوات المالية للحصول على فوائد اقتصادية لك أو لشخص آخر. وبالإضافة إلى ذلك، لا يمكن الكشف عن المعلومات السرية إلى شخص آخر ما لم يكن هذا الشخص من المستلمين المُرخص لهم.

قد يكون لأي إجراء ينتهك الالتزامات عواقب وخيمة، وتشمل الغرامات والعقوبات الإدارية والعقوبات، فضلاً عن عقوبات القانون الجنائي ضدك.

يجب أن تظل المعلومات السرية، التي إذا تم الكشف عنها علناً قد تؤثر على قيمة الأدوات المالية لشركة KONE أو أي شركة أخرى، سرية حتى يحين وقت نشرها أو إتاحتها للجمهور.

التداول الداخلي





ما الذي عليك أن تعرفه؟

ما المقصود بالمعلومات الداخلية؟

تشير المعلومات الداخلية إلى أي معلومات دقيقة تتعلق بشركة أو أسهمها أو غيرها من الأدوات المالية، والتي لم يتم نشرها أو إتاحتها للجمهور، وإذا تم نشرها، فمن المحتمل أن يكون لها تأثير كبير على سعر الأداة المالية ذات الصلة.

بالإضافة إلى KONE، قد تتعلق المعلومات الداخلية أيضًا بشركة أخرى أو بأدواتها المالية ذات الصلة.

علامات الخطر

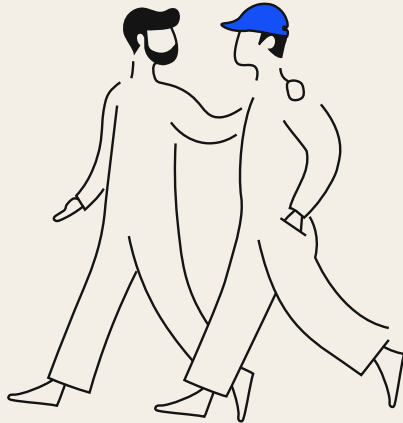


اكتشفت معلومات داخلية عن طريق الخطأ:

يحظر عليك مشاركة أي معلومات غير عامة تتعلق بشركة KONE أو شركات أخرى مع أشخاص آخرين، مثل شركاء العمل أو أفراد العائلة أو الأصدقاء، والذين قد يستخدمون هذه المعلومات لتداول الأوراق المالية. وتنطبق هذه القاعدة سواء حصلت على المعلومات الداخلية عن قصد أو عن طريق الخطأ.

يطلب منك شخص ما نصيحة متعلقة بالأعمال:

يحظر عليك التوصية أو تقديم "نصائح" لشركائك في العمل أو أفراد العائلة أو الأصدقاء فيما يتعلق بشراء أو بيع أدوات KONE المالية أو غيرها من الأدوات المالية بناءً على المعلومات غير العامة.



إذا كانت لديك معلومات داخلية، فيحظر عليك:

✗ التوصية أو النصح بأن يشارك شخص آخر في التداول الداخلي.

✗ استخدام المعلومات الداخلية، بشكل مباشر أو غير مباشر، في شراء أو بيع أداة مالية لحسابك الخاص أو لحساب شخص آخر (التداول الداخلي).

✗ الإفصاح عن المعلومات الداخلية ما لم يكن مصرحًا لك بذلك.

إذا لم أكن متأكدًا مما إذا كانت بعض المعلومات معلومات داخلية أو ما إذا كان مسموحًا لي بالكشف عن هذه المعلومات، فأني أطلب التوجيه من العلاقات القانونية أو علاقات المستثمرين.



الموارد



يتوفر المزيد من التوجيه في [KONE Insider Policy](#)

كيفية الإبلاغ عن المخاوف المتعلقة بالامتثال

جهة الاتصال المباشرة:



المدير، الإدارة المحلية، إدارة الأشخاص والتواصل، أو الإدارة القانونية

إؤسال بريد الإلكتروني مباشرة إلى إدارة الامتثال:



العالمية: compliance@kone.com

الصين الكبرى: gcn.compliance@kone.com

الأمريكتين: AmericasCompliance@kone.com

خط الامتثال:



صفحة الإنترنت للأخلاقيات والامتثال / الإبلاغ عن المخاوف، أو kone.com.

خروقات البيانات الشخصية:



security@kone.com

التحدث وإثارة المخاوف

نعلم أنه قد يسبب التحدث وإثارة المخاوف عدم راحة وضغطًا، ولذلك نتعامل مع التقارير بمنتهى السرية. نريدك أن تشعر بالأمان والدعم وبأن صوتك مسموع حتى لو لم تكن متأكدًا من حدوث أي مخالفات. وبممكنك الوثوق بأننا سنتصرف بشكل عادل وسريع بناءً على المعلومات التي نجمعها.

لا تتسامح KONE مع أي شكل من أشكال الانتقام التي تصدر ضد أي فرد يقوم بالإبلاغ بحسن نية عن انتهاك مدونة قواعد السلوك.

الموارد



[KONE Compliance Speak-Up Guidelines](#)

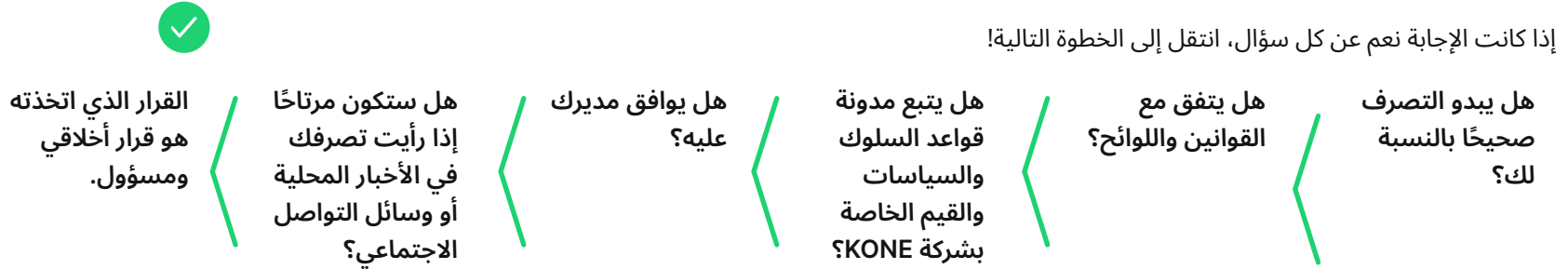
اتخاذ القرار الاخلاقي

عندما تواجه موقفًا حيث أنت غير متأكد من كيفية التصرف، تذكر الأسئلة الخمسة لدينا للإرشاد.

هذه الأسئلة ستساعدك على اتخاذ القرارات بطريقة أخلاقية، مع الحفاظ على الصدق والنزاهة والعدل في الاعتبار.

5 أسئلة للإرشاد

إذا كانت الإجابة نعم عن كل سؤال، انتقل إلى الخطوة التالية!



إذا كانت الإجابة لا عن أي سؤال، انتظر واسأل الشؤون القانونية أو قسم الامتثال (compliance@kone.com)

Dedicated to People Flow™