



KONE



Kodeks ponašanja
tvrtke KONE


Integritet u svemu što radimo

Dedicated to
People Flow™

Sadržaj

Poruka našeg predsjednika i glavnog izvršnog direktora	3
Svrha i opseg	4
Poslovanje vodimo pošteno i etično	6
Sukobi interesa	7
Korupcija	9
Sukladnost u natjecanju	11
Trgovinska usklađenost	13
Dubinska analiza trećih strana	15
Postupamo brižno i s poštovanjem	17
Dobrobit na radnom mjestu	18
Zdravlje i sigurnost	20
Sukladnost sa zaštitom okoliša	22
Ljudska prava	24
Zaštita privatnosti	26
Štitimo naš brend i imovinu.	28
Prijevarama i krađa	29
Kibersigurnost	31
Intelektualno vlasništvo i povjerljivost	33
Vanjska komunikacija	35
Zloupotreba povlaštenih informacija	37
Oglasite se i objavite svoje nedoumice	39
Etično donošenje odluka	40





Poruka našeg predsjednika i glavnog izvršnog direktora

Dragi kolege,

Integritet i etičko ponašanje su tijekom godina bili temelji uspjeha KONE-a. Oni su temelj našeg suradničkog odnosa s našim klijentima, poslovnim partnerima i kolegama širom svijeta. Ovi principi su integralni dio naše korporativne kulture.

KONE-ov kodeks ponašanja opisuje odgovorno i etičko ponašanje koje se očekuje od KONE-ovih zaposlenika i tvrtki. Moramo primijeniti najviše etičke standarde u svemu što radimo. Potpunim prihvaćanjem ovog Kodeksa, stvaramo okruženje povjerenja, poštovanja i odgovornosti. Na ovaj način inspiriramo one oko nas, održavamo konkurentne prednosti i ispunjavamo našu strategiju kao lider u održivosti.

Etika i usklađenost su ključni u izgradnji povjerenja s našim klijentima. Naše vrijednosti - Briga, Klijent, Suradnja i Hrabrost - vode nas u svakoj odluci koju donosimo. Kodeks ponašanja nam pomaže donijeti ispravan izbor, posebno kada se nađemo na raskrižju. Također podržava našu obvezu da budemo inkluzivno radno okruženje u kojem se svatko osjeća sigurno da se izjasni.

Naša posvećenost Kodeksu je nepregovarajuća. Ako svjedočite da se netko ponaša protiv pravila, iznesite svoju zabrinutost i zauzmite se za ono što je ispravno. Vrlo je važno prijaviti i progovoriti o tome. Budite sigurni da će vaša prijava biti tretirana povjerljivo. Želim da svi znate da osobno jako cijenim etičko poslovno ponašanje. U KONE-u, sve povrede Kodeksa ponašanja shvaćamo vrlo ozbiljno i kršenje Kodeksa će imati posljedice.

Činiti ispravno je dobar posao. Svaki od nas igra ključnu ulogu u održavanju naših vrijednosti i njegovanju naše snažne korporativne kulture. Nastavimo provoditi naš rad s integritetom i etičkim razmišljanjem, postavljajući temelje za inovativno poslovno okruženje koje koristi našim klijentima, našoj tvrtki i budućim generacijama.

S najboljim pozdravima,

Philippe Delorme

Predsjednik i izvršni direktor

Svrha i opseg

Svrha

Naš Kodeks ponašanja skup je vodećih načela koja nam pomažu da donosimo ispravne odluke u našim svakodnevnim zadacima, gdje god se nalazili. Znamo da se poštenim i iskrenim poslovanjem te integritetom stvara zdrava radna okolina i gradi povjerenje s našim klijentima i poslovnim partnerima.

Kodeks ponašanja pomaže nam da se međusobno uskladimo postavljanjem očekivanog odgovornog i etičnog ponašanja zaposlenika i tvrtki pod okriljem tvrtke KONE.

Tvrtka KONE predana je potpunoj sukladnosti sa svim važećim zakonima i propisima. Ovaj Kodeks ponašanja ne zamjenjuje lokalne zakone i propise niti ima veću važnost od njih.

Tvrtka KONE osjetljiva je na kulturalne norme i prakse zemalja u kojima posluje. Međutim, ako su te norme i prakse u sukobu s ovim Kodeksom ponašanja, zaposlenici moraju postupati u skladu s Kodeksom.

Opseg

Kodeks ponašanja se odnosi na sve direktore, službenike, menadžere i zaposlenike KONE-a globalno, kao i na članove uprave svih KONE tvrtki. Obuhvaća sve podružnice i druge subjekte u kojima KONE ima upravljačku kontrolu.

Svatko od nas dužan je s razumijevanjem pročitati Kodeks ponašanja i povezana pravila i postupati u skladu s njima.

Kršnja Kodeksa ponašanja mogu rezultirati disciplinskim mjerama, uključujući otkaz.

Odgovornost počinje s vama



Nekoliko je odgovornosti koje svi dijelimo:

- ✓ Postupanje s integritetom
- ✓ Pročitajte Kodeks ponašanja s razumijevanjem
- ✓ Izbjegavajte ponašanje koje može dovesti do nezakonitog ponašanja ili povrede ugleda tvrtke KONE
- ✓ Ukazujte na sporne stvari i postavljajte pitanja kada vam se nešto ne čini ispravnim

Kad pojedinci preuzmu način razmišljanja vođe, naša cijela organizacija napreduje. Svi igramo važnu ulogu u stvaranju zdrave kulture na radnom mjestu i u integritetu poslovanja.

Razgovarajte sa svojim menadžerom, Odjelom za usklađenost, Pravnim ili Odjelom za ljude i komunikacije kako bi vam pomogli odgovoriti na teža pitanja.



Brinite o svojim suradnicima i poštujujte ih. Upoznajte pravila i ukažite na ono što vam se ne čini ispravnim.

Budite primjer svom timu i potičite kulturu tvrtke KONE. Zajedno sa svojim timom budite odgovorni za postupanje u skladu s Kodeksom ponašanja. Igrajte ključnu ulogu pri odgovaranju na pitanja i rješavanju ili eskalaciji predmeta na odgovarajući način.

Usklađenost je posao svih nas. Kontinuiranim djelovanjem s integritetom, možemo održati povjerenje i postići održivi poslovni uspjeh s našim klijentima.

A group of four business professionals (three men and one woman) are standing in a modern office environment, looking at documents and talking. The woman is on the left, wearing a brown blazer and light-colored pants. The man next to her is wearing a white shirt and dark pants. The man in the center is wearing a blue blazer and dark pants. The man on the right is wearing a blue blazer and dark pants. They are all looking at documents held by the man in the center. The background shows a modern office building with large windows and a glass railing.

Poslovanje vodimo
pošteno i etično

Sukobi interesa

Pregled

Što je sukob interesa?

Do sukoba interesa dolazi kad su naši osobni interesi u sukobu s našim radnim odgovornostima ili interesima tvrtke KONE.

Uvijek postupamo u najboljem interesu tvrtke KONE i aktivno izbjegavamo sve sukobe interesa. Ne dopuštamo da naši osobni interesi utječu na bilo koju poslovnu odluku koju donosimo u ime tvrtke KONE.

Pravovremeno prijavljujemo bilo kakve stvarne ili potencijalne sukobe interesa našem menadžeru, Odjelu za ljude i komunikacije, Pravnom ili Odjelu za usklađenost.



Što trebate znati?

Štitimo interese tvrtke KONE i svoju individualnu reputaciju identifikacijom stvarnih i potencijalnih sukoba interesa i njihovim upravljanjem. To nam pomaže da izbjegnemo situacije u kojima se naše namjere i/ili lojalnost mogu dovesti u pitanje.

Znamo...

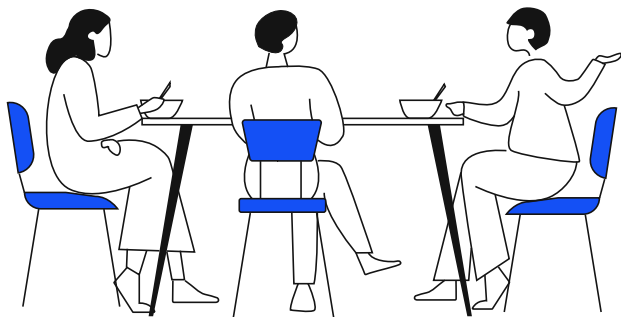
- ✓ Tijekom radnog vremena od nas se očekuje da sve svoje vrijeme posvetimo poslovanju tvrtke KONE. Potrebno je izbjegavati sve sekundarne, osobne aktivnosti koje mogu negativno utjecati na interese tvrtke KONE.
- ✓ Naši procesi, poput regrutiranja, razvoja karijere, naknade i nabave, su pravedni i ravnopravni, što znači da naše odluke nisu pod utjecajem osobnih odnosa.

Kao zaposlenik...

Donosim odluke u najboljem interesu KONE-a. Moram prijaviti bilo koji potencijalni ili stvarni sukob svom menadžeru, Odjelu za ljude i komunikacije, Pravnom ili Odjelu za usklađenost.

Kao rukovoditelj...

Odgovoran sam osigurati da se potencijalni sukobi interesa provjere i da se poduzimaju odgovarajuće radnje kako bi se riješio bilo koji sukob, što može uključivati pomoć Odjela za ljude i komunikacije, Pravnog ili Odjela za usklađenost, prema potrebi.



Znakovi upozorenja

Važno je prepoznati potencijalni sukob kada ga uočite i prijaviti ga

Primjeri situacija koje zahtijevaju otkrivanje uključuju sljedeće:

- Namjeravate tražiti sekundarno zaposlenje izvan tvrtke KONE.
- Namjeravate postati član odbora konkurencije, dobavljača ili partnera tvrtke KONE.
- Pružate usluge, izvan svoje uloge zaposlenika tvrtke KONE, konkurentu ili predloženom ili trenutnom dobavljaču ili klijentu tvrtke KONE.
- Imate, ili ste svjesni da član vaše obitelji ima, značajan interes (npr. vlasništvo) u konkurentu ili dobavljaču KONE-a.
- Imate člana obitelji koji je zaposlen kod konkurenta, ili zaposlen kod klijenta ili dobavljača KONE-a s kojim imate poslovanje u svojoj ulozi u KONE-u (npr. sudjelujete u odabiru kojeg dobavljača koristiti).
- Koristite vlastitu poziciju u tvrtki KONE ili povjerljive informacije tvrtke KONE u korist vlastitih privatnih interesa ili interesa prijatelja ili člana obitelji.
- Imate osobni ili obiteljski odnos s kolegom na izravno ili neizravno rukovodećem ili podređenom položaju.
- Sudjelujete u odlukama o zaposlenju člana obitelji ili prijatelja.

Član obitelji ili obiteljski odnos odnosi se na roditelja, suprugu/supružnika, partnera/partnericu, dijete, brata/sestru, rođaka/rođakinju, strica/ujaka ili tetu/ujnu zaposlenika tvrtke KONE.



Resursi

[Anti-bribery and corruption policy](#)

Korupcija



Pregled

Ne sudjelujemo u lošim i korumpiranim poslovnim dogovorima s bilo kojom trećom stranom, uključujući klijente, zastupnike, distributere, dobavljače i podizvođače.

Provodimo odgovarajuće dubinske analize i upoznajemo sve treće strane s kojima poslujemo.

Ne dajemo niti prihvaćamo mito ili provizije. Također ne vršimo poticajna plaćanja (neformalna plaćanja ili pogodnosti dane javnom dužnosniku, na primjer, za dobivanje odobrenja ili olakšavanje poslovne transakcije).

Osiguravamo da su bilo koji darovi ili znak korporativne gostoljubivosti koji trećoj strani ponudimo ili od nje prihvatimo skromni, prikladni te u skladu sa zakonom i pravilima naše tvrtke.

Kada surađujemo sa službenicima za regulativu i javnim službenicima, slijedimo visoke standarde etičnosti i postupamo u skladu s primjenjivim zakonima i uredbama.

Ne dajemo nikakve političke priloge i osiguravamo da su sve donacije i sponzorstva prikladna i odobrena u skladu s pravilima naše tvrtke.

Radimo u skladu sa svim primjenjivim zakonima i propisima protiv pranja novca, financiranja terorista i izbjegavanja plaćanja poreza.



Što trebate znati?

Što je mito?

Mito je plaćanje, dar, usluga ili bilo što drugo od vrijednosti koje se nudi, prihvaća ili traži u zamjenu za nezakonitu prednost. Nuditi, tražiti ili prihvatiti mito je strogo zabranjeno u KONE-u.

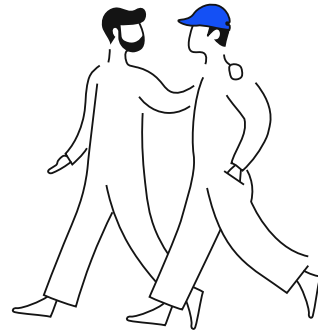
Kako bismo osigurali da se darovi, znakovi korporativne gostoljubivosti, sponzorstva i donacije ne smatraju potencijalnim mitom, uvijek provjeravamo imaju li **zakonitu poslovnu svrhu**, jesu li prikladni i odobreni u skladu s politikom i pravilima naše tvrtke.

Odbijamo bilo kakav zahtjev ili ponudu neprikladne isplate, darova ili usluga i odmah to prijavljujemo pravnom odjelu ili odjelu za sukladnost.

- ✓ Javni dužnosnici, poput predstavnika vlade, ili zaposlenici javnih agencija ili državnih tvrtki, podliježu strožim pravilima protiv korupcije, pa posebno pazimo na naše poslovanje s njima.
- ✓ Ne plaćamo niti nudimo pogodnosti javnim službenicima kako bismo pokušali na njih utjecati.
- ✓ Ne bavimo se trgovinom utjecajem ili neprimjerenim lobiranjem.
- ✓ KONE ne doprinosi sredstvima ili resursima izravno ili neizravno političkim kampanjama, strankama, kandidatima, javnim dužnosnicima ili njihovim suradnicima. Ne koristimo KONE-ove prostorije ili radne događaje za političke aktivnosti ili svrhe.

Dobavljačima, zastupnicima, savjetnicima, distributerima i drugim posrednicima strogo je zabranjeno davanje mita i druge koruptivne radnje u naše ime.

Očekujemo od tih trećih strana da drže sličnu razinu etičnosti i sukladnosti kao tvrtka KONE i od njih tražimo da potpišu odgovarajući kodeks ponašanja za dobavljača/distributera tvrtke KONE ili zamjenski dokument.



Znakovi upozorenja

Uočili ste poslovnog partnera ili radite s poslovnim partnerom koji...

- Odbija raditi u skladu s kodeksom ponašanja našeg dobavljača ili distributera.
- Za kojeg sumnjate da je možda uključen u nezakonite ili neetične prakse.
- Predlaže nezakonite ili neetične poslovne dogovore tvrtki KONE.
- Ne želi dijeliti informacije o svojoj tvrtki ili vlasničkim strukturama.
- Pokušavaju utjecati na vaše poslovne odluke, npr. obećavajući neprimjerene darove ili pogodnosti vama ili KONE-u ili tvrdeći da imaju poseban utjecaj na klijente ili javne dužnosnike.

Sumnjive poslovne aktivnosti, primjerice:

- Klijent je od tvrtke KONE zatražio da prihvati isplatu treće strane s kojom KONE nema nikakav ugovorni odnos ili se nalazi u drugoj zemlji.
- Upravitelj zgrade zahtijeva isplatu u zamjenu za pogodovanje tvrtki KONE.
- Javni službenik zahtijeva neslužbenu isplatu kako bi naše jedinice ili dijelove isporučio s carine ili za ubrzanje dozvola ili viza.
- Zaposlenik KONE-a vodi klijenta na putovanje s plaćenim troškovima kako bi posjetio KONE-ovu tvornicu, s nekoliko dana posvećenih samo razgledavanju s članovima obitelji.
- Klijent predlaže da tvrtki KONE plati u gotovini.
- Tvrtka KONE plaća usluge ili dobra prije nego što se izvedu ili isporuče.
- Pod pritiskom ste suradnika, dobavljača ili klijenta da:
 - koristite određenu treću stranu
 - zaobiđete primjenjive postupke odabira i odobrenja
 - zaposlite prijatelja ili člana obitelji
 - izvršite donaciju određenoj dobrotvornoj udruzi ili organizaciji



Resursi

[KONE Global Instructions on Sponsorship & Donations](#)

[Instructions on Gifts & Corporate Hospitality](#)

[Compliance requirements for factory visits](#)

Sukladnost u natjecanju

Pregled

Promoviramo pošteno i zdravo natjecanje u svemu što činimo. Predani smo sukladnosti sa svim primjenjivim pravilima natjecanja u svim našim poduhvatima.

Konkurenti krše pravila natjecanja pri koordinaciji svojeg ponašanja na tržištu (npr. namještanjem cijena ili dodjelom tržišta).

Pravila natjecanja također se krše kada izuzetno jaka tvrtka zlorabi svoju tržišnu snagu.



Što trebate znati?

Važno je da razumijete kako pravila sukladnosti u natjecanju utječu na poslovanje tvrtke KONE kako biste prepoznali nedozvoljene poslovne prakse, osigurali da vaše vlastito ponašanje bude u skladu sa zakonima natjecanja te da izbjegnute dogovore kojima se krši pošteno natjecanje.

Kršanjem pravila sukladnosti u natjecanju može doći do vrlo ozbiljnih posljedica za tvrtku KONE i njene zaposlenike. Posljedice mogu uključivati velike novčane kazne, građanske zahtjeve za naknadu štete, kaznene sankcije za zaposlenike i ozbiljnu povredu ugleda tvrtke KONE.

Nikada ne sudjelujemo u sporazumima ili kartelima koji su protivni natjecanju. Mi...

- ✗ Ne sudjelujemo u namještanju cijena, odnosno ne dogovaramo cijene, popuste ili marže s konkurentima.
- ✗ Ne sudjelujemo u namještanju ponuda, odnosno u koordinaciji postupka licitacije kako bi se unaprijed odlučilo o dobitnoj ponudi.
- ✗ Ne sudjelujemo u dijeljenju tržišta ili sporazumima za raspodjelu klijenata ili teritorija s konkurentima.
- ✗ Ne sudjelujemo u sporazumima za ograničavanje proizvodnje, uključujući količinu ili kvalitetu određenih proizvoda/usluga.
- ✗ Ne namještamo bilo koje tržišne uvjete s konkurentima, uključujući jamstva ili druge ugovorne uvjete u ugovorima klijenta.
- ✗ Ne razmjenjujemo osjetljive trgovačke informacije s konkurentima, uključujući informacije o klijentima, cijenama, popustima ili istraživanju i razvoju.

- ✓ Kontakte s konkurencijom morate svesti na apsolutni minimum te osigurati da se bilo koje odluke s konkurentima u trgovinskoj udruzi ili na sličnim sastancima ne odnose na komercijalno osjetljive teme.
- ✓ Također morate slijediti posebna pravila tvrtke KONE o nediskriminaciji za prodaju rezervnih dijelova iz ključnih dijelova tvrtke KONE. Time se osigurava da radimo u skladu s pravilima primjenjivim na tvrtke s dominantnim položajem na tržištu.



Znakovi upozorenja

Uključeni ste u ili uočavate rizičnu komunikaciju s konkurentima. Na primjer:

- Čujete suradnika kako razgovara o cijenama ili drugim uvjetima prodaje s konkurentom.
- Srećete starog suradnika iz tvrtke KONE, koji sada radi za konkurenta, i pita vas o trenutačnim projektima i klijentima s kojima radite.
- Vidite poruku e-pošte konkurenta koja se odnosi na "dogovorene poslove" s tvrtkom KONE.
- Prisustvujete uobičajenom sastanku na kojem su prisutni konkurenti i shvatite da nema dnevnog reda za sastanak ni odvjetnika na sastanku.
- Konkurent predlaže da se KONE pridruži shemi za koordinaciju ponuda u postupku natjecanja kako bi se osiguralo da "svatko nešto osvoji".
- Lokalna udruga ili odbor industrije dizala od vas traži da potpišete sporazum o razini cijena.

Ako uočite znakove upozorenja ili drugo ponašanje protivno natjecanju ili niste sigurni kako postupiti u određenim situacijama, obratite se pravnom odjelu.



Resursi

Možete saznati kako raditi u skladu s pravilima natjecanja pregledom [Competition Compliance Policy](#), koja definiraju i objašnjavaju zajedničke standarde ponašanja u području zakona o natjecanju.

Možete pronaći dodatne smjernice o tome kako pravila o natjecanju utječu na prodaju naših rezervnih dijelova u [Key Part Policy](#).

Trgovinska usklađenost



Pregled

Globalna priroda našeg poslovanja u KONE-u znači da moramo poštivati mnoge sankcije, kontrolu izvoza i carinske zahtjeve.

Ti zahtjevi utječu na kretanje proizvoda preko državnih granica, korištenje softvera i tehnologije, razmjenu znanja i našu sposobnost poslovanja s različitim stranama.

Poslujemo u skladu sa svim primjenjivim zakonima i uredbama o kontroli izvoza i carini.

Osiguravamo da tvrtka KONE ispunjava zahtjeve trgovinske usklađenosti u svim svojim djelatnostima.

KONE ne posluje na način koji bi prekršio ili zaobišao međunarodne trgovinske sankcije.



Što trebate znati?



Sankcije i kontrole izvoza

Postavljaju izravna i neizravna ograničenja na naše poslovanje putem sankcioniranih strana, zemalja ili regija pod embargom i strateških dobara, softvera i tehnologije.



Pravila carine

Postavljaju regulatorni okvir uvoza i izvoza za naše poslovanje s proceduralnim zahtjevima i dostupnim carinskim olakšicama.

Uz sukladnost pratimo

trgovinske zakone i propise pri planiranju ili vođenju bilo kojih poslovnih transakcija, uključujući primjerice prekogranično kretanje dobara, softvera ili tehnološke prijenose ili financijske transakcije.

Razumijemo

da takve transakcije mogu biti materijalne, kao što je kretanje dobara, ili nematerijalne, primjerice prijenos podataka ili tehnologije ili otkrivanje informacija elektroničkim sredstvima ili omogućavanjem.

Osiguravamo

da se provodi odgovarajuća provjera i da su sve informacije vezane za transakciju točne i potpune s odgovarajućim revizijskim tragom.

Kao zaposlenik...

U slučaju nesigurnosti tražim smjernice globalnog tima za trgovinsku usklađenost i preuzimam odgovornost za osiguranje ispravnog provođenja transakcija.

Kao rukovoditelj...

Osiguravam da se poslovne transakcije za koje sam odgovoran izvršavaju u skladu s primjenjivim zakonima i uredbama za trgovinsku usklađenost.



Znakovi upozorenja

Pazite na moguća kršenja kontrole izvoza i carine, na primjer:

- Potpisivanje ugovora s distributerom kada je krajnji korisnik naših proizvoda ili usluga podložan sankcijama.
- Ulazak u transakciju kada je krajnji korisnik naših proizvoda ili usluga podložan sankcijama.
- Svjesno organiziranje pošiljke ili plaćanja preko druge zemlje kako bi se zaobišla pravila o sankcijama i kontroli izvoza.
- Razmjena tehnologija ili znanja tijekom internetskih sastanaka koji su možda pod kontrolama izvoza.
- Korištenje ili pružanje netočnih informacija o uvozu/izvozu, na primjer tarifne klasifikacije ili zemlje porijekla na carinskim deklaracijama, oznakama proizvoda ili pakiranju.
- Izvršavanje isporuke modifikacijom carinske dokumentacije kako bi se izbjegla dozvola uvoza/izvoza ili drugi zahtjevi.
- Pribavljanje nižih troškova ili carine na temelju netočnih informacija.
- Deklariranje pogrešne ili proizvoljne carinske vrijednosti kršenjem propisa o vrijednosti.



Resursi

[Trade Compliance Policy](#)

Dubinska analiza trećih strana



Pregled

KONE želi biti atraktivan poslovni partner i traži pouzdane i poštene odnose sa svojim trećim stranama za obostranu korist. Održavamo visoke standarde integriteta, transparentnosti i etičkog ponašanja, i očekujemo isto od naših poslovnih partnera.

KONE provodi provjeru naših poslovnih partnera kako bi:

- Izbjegao suradnju s tvrtkom ili pojedincem koji je podložan sankcijama ili drugim pravnim ograničenjima, ili čije bi radnje mogle značajno utjecati na naše poslovanje, reputaciju ili financijsku stabilnost.
- Izbjegao odgovornost za neovlaštene radnje koje treće strane poduzimaju u ime KONE-a.
- Osigurao da KONE ispravno posluje u zemljama s visokim rizikom.
- Ispunio poslovna očekivanja i pravne zahtjeve.
- Zaštito interese naših klijenata i financijskih partnera.
- Osigurao kontinuitet poslovanja.



Što trebate znati?

Tko je treća strana?

Treća strana je vanjski poslovni partner, bilo pojedinac ili organizacija, s kojom KONE surađuje i koji nije KONE tvrtka ili direktor, službenik ili zaposlenik KONE-a. Treće strane uključuju na primjer klijente, dobavljače, distributere, agente, podugovaratelje, carinske brokere i konzultante.

Što je dubinska analiza treće strane?

Odnosi se na provjere podataka o trećoj strani kako bi se procijenilo je li poslovni odnos u skladu s vrijednostima, principima i obvezama KONE-a.

Kako KONE provodi provjeru treće strane?

- ✓ KONE provodi provjeru tamo gdje postoji pravna obveza za to ili gdje smatramo da je to inače potrebno, uzimajući pristup temeljen na riziku. Uvijek provodimo provjeru trećih strana u jurisdikcijama koje smatramo visokorizičnim, kao i strateški važnim poslovnim partnerima.
- ✓ KONE koristi online i offline javne zapise i alate kako bi procijenio rizike treće strane, uključujući vlasništvo, političku izloženost, korporativne interese, financijski položaj i druge crvene zastave.
- ✓ Bilo da je to za sprječavanje prijevare, osiguranje privatnosti podataka, poštivanje sankcija, održavanje ljudskih prava, izbjegavanje povezanosti s nezakonitim aktivnostima, ili osiguranje da poslujemo s financijski zdravim trećim stranama, provjera služi kao temelj odgovornog korporativnog građanstva.

Kao zaposlenik...

- Brinem se da znam i održavam točne podatke o poslovnim partnerima s kojima poslujem.
- Ako nisam siguran u treću stranu, postupam oprezno i pitam svog menadžera.

Kao menadžer...

- Osiguravam da odabir poslovnog partnera i uključivanje slijedi odgovarajuće procese provjere treće strane.
- Podržavam Odjel za usklađenost pri procjeni rizika treće strane i implementaciji mjera za ublažavanje rizika.
- Organiziram odgovarajuću obuku za svoj tim.
- Ovlašten sam zaustaviti poslovni odnos kada provjera pokaže negativne rezultate.



Znakovi upozorenja

...koje ukazuju da treća strana možda nije prikladan poslovni partner za KONE:

- Treća strana odbija otkriti svoju strukturu vlasništva.
- Treća strana nema uglednu povijest, kompetenciju ili potrebne kvalifikacije, ili nije voljna pružiti ih KONE-u.
- Naknada koju traži treća strana značajno odstupa od industrijskih standarda ili nije sukladna pruženim uslugama.
- Neproporcionalna naknada može ukazivati na skrivene rizike ili neetičke prakse.
- Postoji potencijalni sukob interesa koji bi angažiranje strane učinilo neprimjerenim.
- Stranka ili njeni vlasnici/direktori su podložni financijskim sankcijama, zamrzavanju imovine ili sličnim trgovinskim ograničenjima.
- Cilj preuzimanja ima značajne tekuće tužbe, regulatorne istrage ili pravne sporove.
- Predloženi korisnik donacije je predmet negativnih medijskih izvještaja (npr. uključenost u istragu o korupciji).
- Provjera dobavljača pokazuje da se dobavljač suočava s bankrotom.
- Provjera kreditne sposobnosti novog klijenta ne pokazuje snažnu financijsku stabilnost.



Resursi

[KMTA screening and payment instructions](#)



Postupamo brižno
i s poštovanjem

Dobrobit na radnom mjestu



Pregled

U tvrtki KONE svaki je zaposlenik važan i cijenjen kao pojedinac. Prema svima se ponašamo pošteno i ravnopravno te potičemo radnu okolinu međusobnog poštovanja.

Za održavanje radne okoline u kojoj se ljudi osjećaju sigurno i osnaženo predani smo provođenju politike jednakih mogućnosti.

Zabranjujemo zlostavljanje i nasilje kako bi se svi osjećali fizički i psihološki sigurni te sposobni obaviti svoj posao najbolje što mogu.

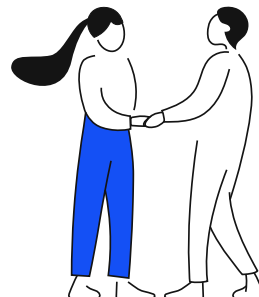
Kultura naše tvrtke cijeni i pozdravlja različitosti i uključivanje na radnom mjestu.



Što trebate znati?

KONE ne tolerira nikakvu vrstu diskriminacije, uznemiravanja ili zlostavljanja. Ovo ponašanje podriva naše principe raznolikosti, pravičnosti i uključenosti, vrijednosti KONE-a, i često krši zakon.

KONE je poslodavac jednakih mogućnosti, predan u osiguranju jednakog postupanja svih pojedinaca bez obzira na bilo koje osobne atribute ili karakteristike.



Što je diskriminacija?

Nepраведno ili pristrano postupanje prema osobi na temelju bilo koje zaštićene karakteristike, uključujući etničku pripadnost, spol, religiju, nacionalnost, dob, bračni status, klasu/kastu, seksualnu orijentaciju, identitet spola ili invaliditet.

Što je uznemiravanje?

Bilo koje uvredljivo ponašanje, nasilje, ponižavanje, prijetnje ili drugo neprimjereno ponašanje prema pojedincu ili grupi. Neprimjereno ponašanje može uključivati izravne ili neizravne komentare, pokazivanja ili geste te fizičku, seksualnu, verbalnu ili elektroničku radnju.

Što je zlostavljanje?

Vrsta uznemiravanja koja uključuje ponavljano zlostavljačko ponašanje koje bi razumna osoba smatrala neprijateljskim ili uvredljivim.

Legitimna povratna informacija o uspješnosti ne predstavlja uznemiravanje ili zlostavljanje.

Promoviramo

raznolikost, pravičnost i uključenost i osiguravamo da svaki KONE-ov zaposlenik bude pravedno tretiran od strane menadžmenta i kolega.

Osiguravamo

uvjete rada koji su poštjeni i jednaki bez obzira na lokaciju naših zaposlenika.

Osiguravamo

da su sve odluke vezane za pojedinog zaposlenika, uključujući regrutiranje, razvoj karijere i naknadu, temeljene na zaslugama, tj. sposobnostima, kompetencijama, vještinama i postignućima.



Znakovi upozorenja

Pazite na sljedeće:

- Agresivno ponašanje i zastrašivanje.
- Verbalno zlostavljanje, primjerice korištenje pogrdnih naziva, vikanje ili vrijeđanje.
- Širenje zlonamjernih glasina ili tračeva.
- Uvredljive šale ili neprimjerene opaske.
- Neprimjereno zavođenje, primjerice, dodirivanje, geste ili sugestivni komentari.
- Izuzimanje osoba iz relevantnih sastanaka ili poruka e-pošte kako bi se sabotirao njihov rad.
- Mikroagresije, što znači suptilni, neizravni i nenamjerni čini diskriminacije.

Ako se susretnete s diskriminacijom, uznemiravanjem ili zlostavljanjem, ili jednostavno ne znate što učiniti, obratite se svom menadžeru, Odjelu za ljude i komunikacije, Pravnom ili Odjelu za usklađenost.



Resursi

Pogledajte

[KONE Statement of Diversity and Inclusion Principles](#)

koji se odnosi na sve KONE-ove zaposlenike.

[Global Recruitment Policy](#)

Zdravlje i sigurnost



Pregled

Cilj je tvrtke KONE da se svi naši zaposlenici, partneri i korisnici naše opreme svakog dana sigurno vrate kući.

Dizajniramo naše proizvode i procese za vodeću zdravstvenu i sigurnosnu izvedbu u industriji.

Radimo na siguran način, brinemo se o drugima i aktivno potičemo sigurne prakse.



Što trebate znati?

U tvrtki KONE sigurnost je naš najvažniji prioritet te srž kulture naše tvrtke. Smatramo da svaki zaposlenik i partner tvrtke KONE ima pravo na sigurnu, zdravu i kvalitetnu radnu okolinu.

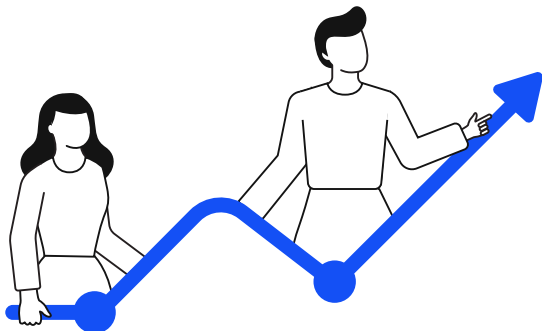
Dizajniramo naša rješenja i usluge pazeći na kontinuiranu sigurnost zaposlenika, partnera i korisnika opreme.

Usklađenost sa zakonima i propisima u zajednicama u kojima djelujemo naša je početna točka. Ponosni smo na praćenje naših metoda i sigurnosnih standarda, koji su u mnogim slučajevima stroži od zakonskih zahtjeva.

Mi u tvrtki KONE...

- ✓ Odgovorni smo za osiguranje sigurnosti naših zaposlenika i drugih na koje naš rad utječe.
- ✓ Nikada ne ugrožavajte zdravlje i sigurnost iz poslovnih ili drugih razloga.

- ✓ Uvijek procjenjujemo sigurnost trenutnog zadatka, zaustavljamo rad ako nije siguran, tražimo podršku ili poduzimamo potrebne radnje za siguran nastavak zadatka. Promptno prijavljujemo incidente i neželjene događaje.



Ako ste vođa...

Odgovorni ste za pružanje potrebnih sredstava za siguran rad tima i promicanje njihove dobrobiti.



Znakovi upozorenja

Nijedan zadatak nije tako važan ili hitan da bi se ugrozilo zdravlje i sigurnost.

Uvijek mislite na sigurnost. Pazite na svoje suradnike i druge, posebno kad uočite ove znakove upozorenja:

Radno okruženje čini se nesigurno:

- Postoji opasnost od pada s visine.
- Radno područje nije pravilno osigurano.
- Oprema ili teret mogu se pomaknuti tijekom zadatka.
- Oprema se ne isključuje pri izvođenju zadatka.

Osjećate se nesigurno ili zabrinuto:

- Niste sigurni imate li prave alate, osobnu zaštitnu opremu, znanje i obuku.
- Niste sigurni u primjenjivu metodu i sigurnosne upute tvrtke KONE.
- Ne osjećate se spremno za rad.

Mislite da se pravila ne slijede pravilno:

- Čini se da prečac u odnosu na definiranu metodu štedi vrijeme ili napor.
- Pod pritiskom ste da izvedete zadatak za koji smatrate da krši sigurnosna pravila.
- Uočavate nesigurnu situaciju, ali je izvan vašeg djelokruga rada.
- Uvjeti se razlikuju od očekivanih pri planiranju zadatka.
- Oklijevate u prijavi incidenta.



Resursi

[Health and Safety Policy](#)

[Health and Safety Policy Statement](#)

Sukladnost sa zaštitom okoliša



Pregled

Predani smo zaštiti okoliša i izvršavanju poslovanja na odgovoran i održiv način kad je riječ o zaštiti okoliša.

U tvrtki KONE želimo biti vodeći u održivosti, a zaštita okoliša jedan je od ključnih područja našeg fokusa. Kao potpisnik Globalnog sporazuma UN-a promoviramo ciljeve održivog razvoja koji se odnose na naše aktivnosti. Predani smo klimatskoj inicijativi pariškog protokola i postavili smo klimatske ciljeve temeljene na znanosti kako bismo značajno smanjili našu emisiju stakleničkih plinova.

Imamo odgovornost da uzimamo u obzir utjecaj na okoliš u svemu što radimo. Pored naših vlastitih operacija, aktivno tražimo načine rada s našim dobavljačima i klijentima kako bismo spriječili ili smanjili emisije stakleničkih plinova i druge štetne utjecaje na okoliš.



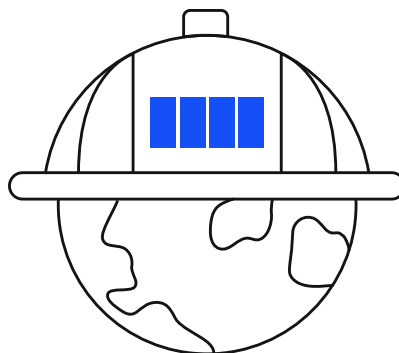
Što trebate znati?

We at KONE...

- ✓ Radimo u skladu s primjenjivim zakonima i uredbama ili nadmašujemo njihove zahtjeve, podržavamo visoke standarde za zaštitu okoliša u svim našim aktivnostima globalno te od dobavljača i partnera zahtijevamo da se pridržavaju istih standarda.
- ✓ Nprestano nastojimo razumjeti i smanjiti negativan utjecaj na okoliš naših proizvoda, usluga i načina na koji vodimo posao, i nastojimo razviti pozitivne utjecaje poput cirkularnosti.
- ✓ Slijedimo i razumijemo zahtjeve za zaštitu okoliša u našim pojedinačnim područjima odgovornosti te način njihova utjecaja na naše poslovanje. Ne zaobilazimo bilo koje procese za zaštitu okoliša niti zanemarujemo takve zahtjeve.
- ✓ Potičemo naše dobavljače da javno preuzmu obvezu i postave ambiciozne klimatske ciljeve.

Možete...

- Preuzeti odgovornost za obveze i ciljeve navedene u izjavi o politici zaštite okoliša tvrtke KONE.
- Biti znatiželjni i predlagati teme o zaštiti okoliša postavljanjem pitanja o načinu na koji se zaštita okoliša uzela u obzir za određeni projekt ili posao – unutar ili izvan tvrtke KONE.
- Prijaviti nedoumice koje se odnose na zaštitu okoliša svom voditelju čim toga postanete svjesni.
- Dizajnirati i razviti rješenja tvrtke KONE u skladu sa zahtjevima navedenima u dodatku o zaštiti okoliša.
- Aktivno tražiti održivije prakse i rješenja za zaštitu okoliša od naših partnera, dobavljača i klijenata.



Znakovi upozorenja

Neuspješno se...

- Na adekvatan način rješavaju problemi sigurnosti okoliša u dizajnu, proizvodnji, instalaciji ili održavanju naših proizvoda.
- Provodi nužna evaluacija utjecaja na okoliš u sklopu procesa razvoja za nove proizvode i usluge.
- Izvršava obaveza posjedovanja svih nužnih dozvola za zaštitu okoliša ili druge potrebne dokumentacije za naše operacije, primjerice za obradu i zbrinjavanje otpadnih voda.

Uočavate sumnjivo ponašanje dobavljača, primjerice:

- Dobavljači uključuju stvari u svoje proizvode koje nisu dopuštene ili moraju biti izbačene u skladu s dodatkom o zaštiti okoliša.
- Dobavljači ne žele deklarirati potpun sastav materijala svoje ponude ili su nemarni u vezi sa zahtjevima za zaštitu okoliša.

Uočavate...

- Nedoumice u vezi sa zaštitom okoliša, na primjer povezane s kemijskom sigurnošću i upravljanjem otpadom, koji se zanemaruju kako bi se projekt završio na vrijeme ili unutar proračuna.
- Odlaganje materijala na nepravilan način u našim objektima ili na lokaciji klijenta.
- Dobavljača koji radi na način kojim se krše zakoni i uredbe ili zahtjevi tvrtke KONE.



Resursi

Naša obveza prema okolišu navedena je u KONE-ovom [Environmental Policy Statement](#).

Okolišni zahtjevi za naše dobavljače i KONE-ovo osoblje su navedeni u KONE-ovom [Environmental Annex](#).

Ljudska prava

Pregled

Predani smo poštivanju i promicanju međunarodno priznatih standarda za radna i ljudska prava, uključujući ona navedena u:

- Međunarodnoj povelji o ljudskim pravima
- Vodećim načelima Ujedinjenih naroda o poslovanju i ljudskim pravima
- Temeljnim radničkim pravima prema definiciji Međunarodne organizacije rada, uključujući Deklaraciju Međunarodne organizacije rada o temeljnim načelima i pravima pri radu
- Smjernice OECD-a za multinacionalne kompanije

Kao posvećeni potpisnik Globalnog pakta Ujedinjenih naroda i njegovih deset principa, poštujemo ljudska i radnička prava diljem našeg cjelokupnog lanca isporuke, uključujući naše vlastite operacije, dobavljače, distributere i poslovne partnere.



Što trebate znati?

- ✓ Predani smo poštivanju temeljnih ljudskih prava pojedinaca u skladu s Univerzalnom deklaracijom o ljudskim pravima.
- ✓ Očekujemo da naši dobavljači i partneri održavaju iste globalne standarde.
- ✓ Osiguravamo da je svaki zaposlenik svjestan svojih prava.
- ✓ Identificiramo, procjenjujemo i prioritarno tretiramo utjecaj na ljudska prava kroz naše poslovanje te nastojimo spriječiti, ublažiti i ispraviti te utjecaje na kontinuiran način.
- ✓ Objašnjavamo i rješavamo naša istaknuta prava u našoj Politici o ljudskim pravima.

Zabranjujemo bilo kakav oblik dječjeg rada.

Slijedimo standarde Međunarodne organizacije rada u slučaju dječjeg rada. Na primjer, ne zapošljavamo radnike mlađe od 15 godina ili mlađe od lokalnog zakonskog minimuma dobi obaveznog školovanja, ovisno koja je dob najviša. Gdje to dopuštaju lokalni zakoni, minimalna dob može biti niža u slučaju lakog rada. Minimalna dob za opasne poslove uvijek je 18 godina.

Poštujemo radnička prava naših zaposlenika te isto očekujemo od poslovnih partnera.

Poštujemo prava zaposlenika da osnivaju udruženja za zastupanje svojih interesa ili im se pridruže te da kolektivno ili individualno pregovaraju.

Tvrtka KONE poštuje i cijeni slobodu svakog zaposlenika u odabiru političkih stajališta.

Međutim, kako bismo osigurali da zaposlenika ne uvrijedi izražavanje političkih mišljenja drugog zaposlenika, u prostorima i na događajima koji su povezani s poslom tvrtke KONE ne dopuštamo političke aktivnosti i izražavanje političkih uvjerenja.

Zabranjujemo bilo kakav oblik modernog ropstva.

To uključuje bilo koji oblik prisilnog rada, primjerice dužnički, dugovima vezan ili zatvorski rad u kojem zaposlenici slobodno ne odlučuju o sudjelovanju u radu. Također zabranjujemo korištenje prijetnji, nasilja, prijevара ili prisila kojima se zaposlenike prisiljava na rad protiv njihove volje.

Očekujemo od naših dobavljača i poslovnih partnera da poštuju iste standarde.



Tvrtka KONE poštuje sve primjenjive zakone o odgovornom dobavljanju minerala iz područja zahvaćenih sukobima. Težimo tome da naši proizvodi ne doprinose uništenju okoliša ili kršenju ljudskih prava.



Znakovi upozorenja

Uočavate uznemirujuće radne uvjete ili sumnjivo ponašanje...

- Prijave zlouporabe, zlostavljanja ili seksualnog i/ili fizičkog nasilja na radnim mjestima.
- Zaposlenici su izloženi nesigurnim ili nehipigijenskim radnim uvjetima.
- Zaposlenik nema službeni status zaposlenja niti naziv radnog mjesta.
- Strani zaposlenici primaju niže plaće i rade u lošijim radnim uvjetima.
- Dobavljač zadržava identifikacijske dokumente svojih zaposlenika.
- Plaće podugovornih zaposlenika nisu isplaćene na vrijeme.
- Dobavljač se opire vanjskim revizijama ili istragama svojih praksi.
- Nedostatak transparentnosti u vezi s izvorom materijala ili proizvoda, što otežava praćenje podrijetla i osiguranje etičkih praksi.



Resursi

[International Bill of Human Rights](#)

[KONE Sustainability Report](#)

[United Nations Guiding Principles on Business and Human Rights](#)

[OECD Guidelines for Multinational Enterprises](#)

[KONE Human Rights Policy](#)

[Conflict Mineral Statement](#)

[ILO Declaration on Fundamental Principles and Rights at Work](#)

Zaštita privatnosti



Pregled

Tvrtka KONE predana je zaštiti osobnih podataka u skladu s važećim zakonima. Svako korištenje i obrada osobnih podataka u tvrtki KONE moraju biti zakoniti, pošteni i transparentni prema osobama na koje se odnose.

KONE-ova politika o zaštiti osobnih podataka opisuje kako se osobni podaci trebaju obrađivati unutar KONE-a. Osobni podaci moraju biti zaštićeni od neovlaštene upotrebe i otkrivanja u skladu s KONE-ovom politikom o kibernetičkoj sigurnosti.



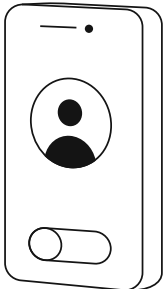
Što trebate znati?

Što su osobni podaci?

Osobni su podaci bilo koje informacije koje se odnose na pojedince koje se može identificirati, primjerice ime, slika, informacije za kontakt i jedinstveni ID uređaja ili sustava.

Podaci koji se prikupljaju, šifriraju, zamjenjuju lažnim podacima ili na druge načine anonimiziraju na nepovratni način, više se ne smatraju osobnim podacima.

- ✓ Prikupljamo osobne podatke, pristupamo im i koristimo ih samo kada je to relevantno za naš rad, za poslovne svrhe tvrtke KONE i/ili ispunjavanje zakonskih ili ugovornih obaveza tvrtke KONE.
- ✓ Kada prikupljate osobne podatke za jednu svrhu upotrebe, ne smijete ih koristiti ni za koju nekompatibilnu svrhu u budućnosti. Promjena svrhe upotrebe od nas zahtijeva da obavijestimo relevantne osobe o novoj svrsi ili da od njih tražimo pristanak.



Ako se u kombinaciji s drugim podacima podatkovna stavka može povezati s osobom, onda se smatra osobnim podatkom, čak i ako sama stavka ne identificira osobu.

Osobni podaci moraju ostati povjerljivi i zaštićeni od neovlaštene upotrebe ili otkrivanja.

Nikada ne smijete uzimati izvatke osobnih podataka iz tvrtke KONE ili kopirati osobne podatke iz tvrtke KONE u bilo koju osobnu IT aplikaciju ili uređaj za pohranu. Bilo kakvo otkrivanje osobnih podataka iz tvrtke KONE izvan tvrtke KONE strogo je zabranjeno, osim ako postoje dovoljne zakonske, organizacijske i tehničke zaštite kako bi se osigurala obrada i zaštita osobnih podataka na način jednak onom koji pruža tvrtka KONE.



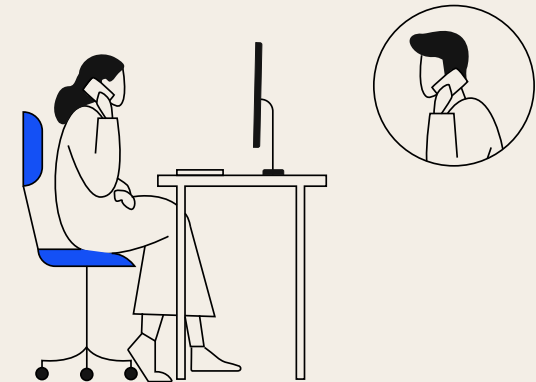
Znakovi upozorenja

Uočavate zlouporabu osobnih podataka, primjerice:

- Upotrebu osobnih podataka tvrtke KONE u svrhe koje se ne odnose na rad tvrtke KONE.
- Prodaju ili drugu vrstu otkrivanja osobnih podataka izvan tvrtke KONE bez odgovarajućih ugovornih dogovora.
- Upotrebu osobnih podataka za svrhu, primjerice marketing, nekompatibilnu sa svrhom za koju su podaci izvorno prikupljeni, primjerice zaposlenje.

Dijeljenje ili pohranjivanje informacija na rizičan način, primjerice:

- Dijeljenje osobnih podataka unutar tvrtke KONE s ljudima koji ne trebaju vidjeti osobne podatke kako bi izvršili svoj posao ili zadatak u tvrtki KONE.
- Pohranjivanje ili dijeljenje osobnih podataka izvan odobrenih IT sustava tvrtke KONE.
- Dijeljenje osjetljivih podataka, primjerice zdravstvenih informacija putem nezaštićene e-pošte.



Resursi

[Privacy Statement](#)

[Cybersecurity Policy](#)

[Personal Data Protection Policy](#)

A man in a blue KONE uniform and cap is looking at a smartphone while talking to another man. The background shows a city street with buildings and a white van. The KONE logo is visible on the man's cap and uniform.

Štitimo naš brend
i imovinu.

Prijevvara i krađa



Pregled

Zabranjena je bilo koja vrsta krađe, prijevare, pronevjere ili druge zlouporabe sredstava tvrtke KONE. Poštenje i transparentnost temelj su našeg poslovanja.

Na pravilan način odgovorno koristimo financije i druga sredstva tvrtke KONE te namjenski i u zakonite svrhe.

Osiguravamo i štitimo sva sredstva tvrtke KONE, uključujući inventar, alate, vozila, rezervne dijelove, podatke i intelektualno vlasništvo.

Sve financijske transakcije tvrtke KONE temeljimo na stvarnim događajima. Točno ih i pravovremeno evidentiramo te slijedimo standarde računovodstva tvrtke KONE i ostala primjenjiva lokalna pravila.

Naše financijsko i nefinancijsko izvještavanje i evidencija ne sadrže lažne, zavaravajuće ili umjetne unose ili informacije.

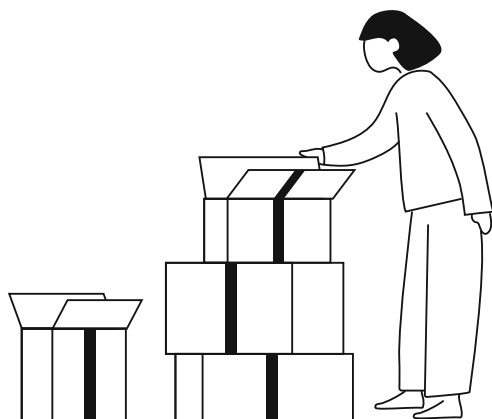


Što trebate znati?



Sprečavamo prijevare i krađu na sljedeće načine:

- Osiguravamo materijalna sredstva (npr. rezervne dijelove u skladištima) i nematerijalna sredstva (npr. podatke u telefonima ili na prijenosnim računalima).
- Slijedimo politike i pravila tvrtke za upotrebu svih sredstava, uključujući materijale, alate, inventar i zbrinjavanje otpada.
- Sredstva tvrtke KONE ne koristimo u vlastite svrhe.
- Ne uzimamo sa sobom nikakve povjerljive informacije tvrtke KONE nakon otkaza zaposlenja u tvrtki KONE.
- Točno fakturiramo, na temelju stvarnog poslovnog događaja, pravovremeno te u skladu s ugovornim odredbama.
- Slijedimo standarde računovodstva tvrtke KONE i osiguravamo da se prihodi ne precjenjuju ili prerano priznaju.
- Naplaćujemo dugovanja na datum dospijeca i nemamo dodatne sporazume.
- Evidentiramo i dodjeljujemo troškove točno na temelju stvarnog poslovnog događaja.
- Osiguravamo da su fakture koje primimo točne i odobravamo ih u skladu s politikom delegiranja ovlasti i politikom odobrenja faktura.
- Nadoknađujemo troškove i izdatke poslovnog putovanja u skladu s Politikom putovanja te ne uključujemo nikakve osobne troškove.



Znakovi upozorenja

Uočavate da se zanemaruju procesi i politike. Na primjer:

- Posao se izvršava bez ugovora i/ili pravilnog odobrenja.
- Prihod se priznaje prerano ili je pretjeran.
- Proces odobrenja ne slijede se pravilno.
- Alati i vozila tvrtke KONE koriste se u privatne svrhe.
- Ne slijede se politike i procesi zbrinjavanja inventara i materijala.
- Od vas se traži da evidentirate transakciju, napravite narudžbu ili isplatu na način kojim se zaobilaze financijske kontrole i odobrenja.
- Prihod ili troškovi nepravilno su dodijeljeni kako bi se dosegli ciljevi.
- Troškovi se podnose za osobne stvari/troškove.

U evidenciji postoje nepravilnosti ili nedostaju informacije. Na primjer:

- Nema dokaza o računovodstvenim unosima ili bilancama drugih sredstava.
- Ne mogu se objasniti kapitalni izdaci, sredstva ili obveze na našim računima.
- Dobivate fakturu podizvođača koja spominje usluge koje nam (još) nisu pružene.
- Javni podaci o rezultatima testa ne odgovaraju internim podacima.



Resursi

[Global Delegation of Authority](#)

[Global Purchasing Policy](#)

[KONE Global Travel Policy](#)

[Fraud Risk Policy](#)

[Global Financial Reporting Policy](#)

Kibersigurnost

Pregled

U tvrtki KONE posvećeni smo kibersigurnosti. Vaša je odgovornost da postupate na odgovarajući način pri korištenju, razvoju ili održavanju vrijednih informacija, alata i digitalnih sredstava.

Naša je politika osigurati da se informacije potrebne za efikasno provođenje poslovanja tvrtke KONE primjereno zaštite.

Razvijamo sustave i proizvode u skladu s postavljenim načelima sigurnosti, uključujući sigurnosno testiranje prije isporuke i nadzor prijetnji i ranjivosti kibersigurnosti.

Više informacija možete pronaći u KONE-ovoj politici o kibernetičkoj sigurnosti i standardima za kibernetičku sigurnost zaposlenika.



Što trebate znati?

Sredstva naše tvrtke uključuju sve uređaje koje izda tvrtka, primjerice računala, tablete, telefone, e-poštu i softverske aplikacije.

Sve informacije, tehnologija i alati koje dobijete u tvrtki KONE ostaju u vlasništvu tvrtke KONE.

Ako ste odgovorni za proizvod, softver ili IT razvoj:

Slijedite smjernice tvrtke KONE za siguran razvoj. Osigurajte da se odgovarajuće kontrole sigurnosti implementiraju kroz cijeli razvojni ciklus, počevši od ranih faza razvojnog projekta.

Postupajte sa svim informacijama s odgovarajućom pažnjom kako biste spriječili neovlašteno otkrivanje:

- ✓ Koristite jake lozinke i zaštitite svoje lozinke tako da ih zadržite za sebe.
- ✓ Osigurajte da su resursi informacija zaštićeni od slučajnog brisanja, zlonamjernog sadržaja i neovlaštenog korištenja ili modifikacije.
- ✓ Koristite samo sustave i alate koje je odobrila tvrtka KONE za pohranu, prijenos i rezervne kopije informacija tvrtke KONE.
- ✓ Koristite samo radne račune i e-poštu za izvršavanje posla tvrtke KONE.
- ✓ Zaobilaženje ili ograničavanje učinkovitosti sigurnosnih kontrola je zabranjeno. To uključuje aktivnosti poput skeniranja porta, izvođenja bilo kakvog nadzora mreže i korištenja neprimjerenih skripti i naredbi u KONE-ovoj mreži.

Odgovorni ste za pravilno i zakonito korištenje i upravljanje alatima i tehnologijom u skladu s KONE-ovim politikama i uputama. Obavezni ste provesti obuku o kibernetičkoj sigurnosti koja vam je dodijeljena.

Gdje je to dopušteno zakonom, tvrtka KONE pridržava pravo nadzora i pregleda zaposlenikova korištenja alata i tehnologije tvrtke, uključujući komunikacije.

Ako radite s dobavljačima:

Pratite KONE-ove smjernice za kibernetičku sigurnost lanca opskrbe. Osigurajte da se provodi adekvatna procjena rizika sigurnosti i da se odgovarajuće sigurnosne kontrole dodjeljuju prema potrebi. Također osigurajte da dobavljači znaju i razumiju naše sigurnosne zahtjeve.



Znakovi upozorenja

Držite svoj KONE račun sigurnim. Ne:

- Dijelite svoj KONE račun ili lozinke s bilo kime drugim ili ih koristite bilo gdje drugdje.
- Pokušavati pristupiti bilo kojem drugom korisničkom računu ili zaobići kontrole sigurnosti sustava.
- Koristiti adresu e-pošte tvrtke KONE u privatne svrhe.
- Priključivati neovlaštene ili nepoznate uređaje, primjerice USB pogone ili internetske rutere na internu mrežu ili uređaje tvrtke KONE.
- Ne koristite svoje radne alate za slanje, pohranjivanje ili pristupanje ilegalnom, uznemirujućem, uvredljivom, nepristojnom ili drugom neprimjerenom sadržaju.

Štitite informacije tvrtke KONE. Ne:

- Ne dijelite ili pohranjujte KONE informacije izvan KONE-ovih sustava, na primjer koristeći osobne društvene medije ili usluge pohrane.
- Otkrivati ili objavljivati poslovne tajne ili povjerljive, vlasničke ili na drugi način osjetljive informacije tvrtke KONE.
- Uzimati sa sobom ili koristiti povjerljive informacije o tvrtki KONE ako napustite tvrtku KONE.
- Prosljeđivati poslovnu e-poštu izvan tvrtke KONE, na primjer na svoju osobnu e-poštu.

Prijava nedoumica u vezi s kibersigurnošću:

Ako ste otvorili sumnjivu e-mail poveznicu ili privitak ili vidite nešto čudno u svom Outlooku ili računalu, pošaljite e-mail na daljnje istraživanje klikom na gumb za prijavu e-maila u Outlooku ili odmah kontaktirajte Ask IT telefonom.

Odmah prijavite svaku sumnju na kršenje podataka ili hakiranje KONE proizvoda ili rješenja KONE-ovom timu za kibernetičku sigurnost na security@kone.com.



Resursi

[Cybersecurity Policy](#)

[Cybersecurity policy statement](#)

[Employee Cybersecurity Standard](#)

[Cybersecurity Rules](#)

Intelektualno vlasništvo i povjerljivost



Pregled

Informacije, podaci i prava intelektualnog vlasništva su vrijedna korporativna imovina koja je sve važnija za bilo koji posao. Slijedimo najbolje prakse za zaštitu i odgovarajuću upotrebu takve KONE imovine.

Također poštujemo prava intelektualnog vlasništva i informacije drugih koje nisu javne te s takvim informacijama postupamo uz odgovarajuću brigu.



Što trebate znati?

Prava intelektualnog vlasništva uključuju:

Patente, poslovne tajne, zaštitne znakove, autorska prava i robnu marku tvrtke KONE.

Ostala nematerijalna sredstva kojima pažljivo moramo upravljati i štititi ih uključuju povjerljive informacije o klijentima, cijenama, istraživanju i razvoju te strategiji.

Koristimo najbolje prakse u zaštiti, upravljanju i otkrivanju intelektualnog vlasništva i nematerijalnih sredstava tvrtke KONE. Na primjer:

- ✓ Ne otkrivamo povjerljive informacije tvrtke KONE, osim ako imamo ovlaštenje za to.
- ✓ Kada se informacije dijele s trećom stranom, moramo razumjeti što se dijeli i u koju svrhu te osiguravamo odgovarajuću ugovornu zaštitu i ograničenja korištenja.
- ✓ KONE-ov brend i zaštitni znakovi su ključni za KONE-ovo poslovanje, i uvijek ih treba koristiti u skladu s KONE-ovom politikom o zaštitnim znakovima, trgovačkim imenima, domenama, politikom brenda i smjernicama za brend.
- ✓ Interne dokumente klasificiramo kao javne, interne, povjerljive ili tajne u skladu s politikom o upravljanju podacima i na odgovarajući način kontroliramo pristup tim dokumentima.

- ✓ Poštujemo prava intelektualnog vlasništva i informacije drugih koje nisu javne. Na primjer, ne prenosimo niti preuzimamo materijale kojima se krše autorska prava.
- ✓ Predani smo korištenju, upravljanju i otkrivanju informacija treće strane u skladu s važećim zakonima, kao i ugovornim obvezama tvrtke KONE.



Znakovi upozorenja

Morate dijeliti povjerljive i vlasničke informacije tvrtke KONE ili druga sredstva s trećim stranama:

- Morate imati odgovarajuće zaštite, primjerice sporazum o neotkrivanju ili odredbe kojima se ograničava korištenje i daljnje razotkrivanje informacija/sredstava tvrtke KONE.
- Morate razumjeti koja sredstva tvrtke KONE smijete ili ne smijete dijeliti. Tražite savjet ako niste sigurni.
- Nemojte otkrivati osjetljive podatke, primjerice tvorničke nacрте ili nacрте odjela istraživanja i razvoja bez odgovarajućeg odobrenja.
- Ako treća strana traži korištenje imena i logotipa tvrtke KONE kao referencu, provjerite referentni vodič za partnere kako biste odlučili treba li dati dopuštenje i kako biste osigurali postupanje na odgovarajući način.

Želite dijeliti vlasničke informacije treće strane unutar tvrtke KONE ili s trećim stranama:

- Osigurajte da tvrtka KONE smije otkrivati informacije prema našem sporazumu s vlasnikom informacija.

U ugovornoj ste suradnji s dobavljačima tvrtke KONE:

- Tvrtka KONE mora imati dovoljnu razinu vlasništva ili licencna prava za bilo koji softver ili izvorni kod primljen od dobavljača.
- Dopustite dobavljačima da se referiraju na svoj rad s tvrtkom KONE samo u skladu s referentnim vodičem za partnere tvrtke KONE.



Resursi

[Data Governance Policy](#)

[Trademarks, Trade Names and Domain Names Policy](#)

[KONE Partner Reference Guide](#)

[KONE Brand Guidelines](#)

[KONE Brand Policy](#)

Vanjska komunikacija



Pregled

Kako i što komuniciramo prema van je važno. Dobro planirane i isporučene komunikacije podržavaju poslovne ciljeve KONE-a, doprinose angažmanu i produktivnosti zaposlenika te, na kraju, poboljšavaju kvalitetu usluge koju naši klijenti doživljavaju.

Uvijek smo predani pružanju točnih, nepristranih, dosljednih i pravovremenih informacija.

Komuniciramo izvan tvrtke u skladu sa sljedećim načelima:

- Inkluzivno
- Promptno
- Iskreno
- Dosljedno
- Otvoreno



Što trebate znati?

Pazimo da se informacije otkrivaju na pravilan način te da privatnost ostane prioritet.

Govorimo u ime tvrtke KONE ili dajemo javne izjave samo kada smo za to ovlašteni.

Ne prikazujemo naše vlastite političke aktivnosti ili mišljenja kao mišljenja tvrtke KONE.

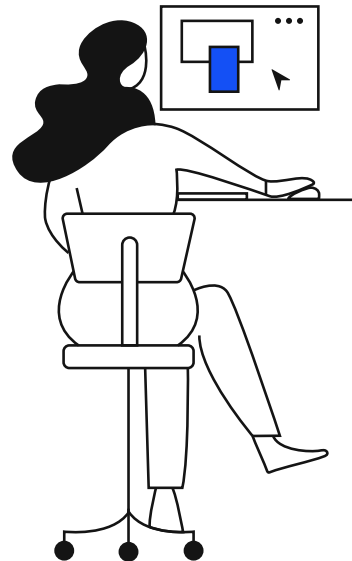
Iskreni smo u svim našim komunikacijama izvan tvrtke, uključujući naše marketinške materijale, i nikada ne pokušavamo zavarati ili na druge načine davati lažne tvrdnje o našim proizvodima, uslugama, poslovanju ili financijskim izgledima.

Informacije o tvrtki otkrivamo u potpunosti i pravovremeno u skladu sa zakonskim zahtjevima primjenjivim na tvrtku KONE kao javno trgovačko društvo.

Pogledajte [Disclosure Guidelines](#) za više informacija.

Pravila ponašanja na društvenim medijima

- ✓ Ne objavljujemo povjerljive, osobne, vlasničke ili komercijalno osjetljive informacije na internetu, bilo da pripadaju tvrtki KONE ili trećoj strani koja ih je podijelila s tvrtkom KONE.
- ✓ Ako javno promičemo proizvode i usluge tvrtke KONE, uključujući na društvenim medijima, pazimo da jasno komuniciramo svoju pripadnost tvrtki KONE.
- ✓ Ako se identificiramo kao zaposlenici tvrtke KONE na web-mjestu društvenih medija, ponašamo se s poštovanjem i radimo u skladu s [KONE Social Media Policy](#).



Znakovi upozorenja

Upoznajte pravila i budite oprezni u sljedećim situacijama:

- Od vas se traži da otkrijete povjerljive, vlasničke ili komercijalno osjetljive informacije.
- Analitičar ili član medija kontaktira vas i traži vašu izjavu ili mišljenje o bilo kojoj stvari koja se odnosi na tvrtku.
- Sastavljate promotivni ili marketinški materijal.
- Došlo je do krize u tvrtki KONE i imenovani ste kao glasnogovornik.
- Pozvani ste da održite govor na konferenciji ili na javnom događaju za područje u kojem ste stručnjak.
- Dajete izjave medijima o proizvodima ili uslugama tvrtke KONE.



Resursi

- [Disclosure Policy](#)
- [Disclosure Guidelines](#)
- [Global Social Media Policy](#)
- [KONE Social Media Guidelines](#)
- [Global Crisis Communications Manual](#)

Zloupotreba povlaštenih informacija

Pregled

Kao javno trgovačko društvo, KONE mora raditi u skladu s važećim zakonima i propisima burze koji se odnose na zloupotrebu povlaštenih informacija. Tijekom rada možemo saznati povjerljive informacije o tvrtki KONE koje, ako se otkriju, mogu utjecati na vrijednost financijskih instrumenata tvrtke KONE, primjerice dionica.

Ne smijete koristiti povjerljive informacije pri trgovanju financijskim instrumentima kako biste ostvarili ekonomsku dobit za sebe ili drugu osobu. Nadalje, povjerljive informacije ne smiju se otkriti drugoj osobi, osim ako je ta osoba ovlašteni primatelj.

Svaka radnja u kršenju obaveza može imati ozbiljne posljedice za vas, uključujući novčane kazne, administrativne sankcije i kazne, kao i sankcije prema kaznenom zakonu.

Povjerljive informacije, za koje se javno otkrije da mogu utjecati na vrijednost financijskih instrumenata tvrtke KONE ili drugih tvrtki, moraju se čuvati kao tajna do objavljivanja ili omogućavanja javne dostupnosti na drugi način.



Što trebate znati?

Što su povlaštene informacije?

Povlaštene informacije odnose se na bilo koje precizne informacije koje se odnose na tvrtku ili njezine dionice ili druge financijske instrumente, koje nisu objavljene ili na drugi način javno dostupne, te će, ako postanu javne, vjerojatno imati značajan učinak na cijenu relevantnih financijskih instrumenata.

Pored tvrtke KONE povlaštene informacije također se mogu odnositi na drugu tvrtku ili njene relevantne financijske instrumente.

Ako imate povlaštene informacije, zabranjeno vam je:

- ✘ Upotreba povlaštenih informacija, izravno ili neizravno, pri kupnji ili prodaji financijskih instrumenata u vlastitu korist ili u korist druge osobe (zloupotreba povlaštenih informacija).
- ✘ Preporučivanje ili savjetovanje da se druga osoba uključi u zloupotrebu povlaštenih informacija.
- ✘ Otkrivanje povlaštenih informacija, osim ako ste za to ovlašteni.



Ako nisam siguran jesu li određene informacije povlaštene informacije ili smijem li otkriti takve informacije, tražim smjernice pravnog odjela ili odjela za odnose s investitorima.



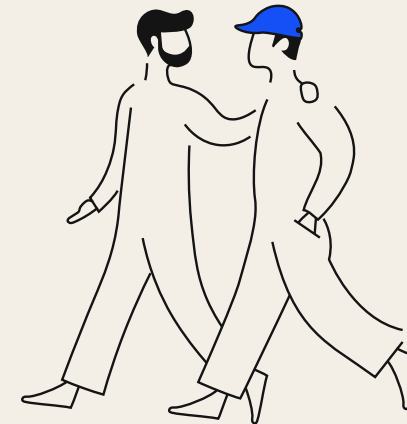
Znakovi upozorenja

Pogreškom ste otkrili povlaštene informacije:

- Zabranjeno vam je dijeliti informacije tvrtke KONE, ili drugih tvrtki koje nisu javne, s drugim ljudima, primjerice s poslovnim partnerima, članovima obitelji ili prijateljima koji potom te informacije mogu iskoristiti za trgovanje vrijednosnicama. To se pravilo primjenjuje bez obzira na to jeste li povlaštene informacije saznali namjerno ili pogreškom.

Netko vas traži poslovni savjet:

- Zabranjeno vam je preporučiti ili davati savjete poslovnim partnerima, članovima obitelji ili prijateljima za kupnju ili prodaju financijskih instrumenata tvrtke KONE ili drugih financijskih instrumenata na temelju informacija koje nisu javne.



Resursi

Više smjernica dostupno je u [KONE Insider Policy](#)

Oglasite se i objavite svoje nedoumice

Znamo da može biti neugodno i stresno oglasiti se i objaviti svoje nedoumice, stoga izvještaje tretiramo s potpunom povjerljivošću. Želimo da imate osjećaj sigurnosti, podrške i značaja čak i kada niste sigurni je li se dogodilo nešto loše. Možete biti sigurni u to da ćemo postupiti pošteno i promptno na temelju informacija koje prikupimo.

Tvrtka KONE ne tolerira nikakav oblik osvete protiv pojedinaca koji dobronamjerno prijave kršenje kodeksa ponašanja.

Kako prijaviti nedoumicu u vezi sukladnosti



Izravni kontakt:

Menadžer, Lokalni menadžment, Ljudi & Komunikacije, ili Pravni Odjel



E-mail izravno na Compliance:

Globalno: compliance@kone.com

Kina: gcn.compliance@kone.com

Amerike: AmericasCompliance@kone.com



Linija za provjeru usklađenosti:

Stranica Intraneta za etiku i usklađenost/Prijavi brige, ili kone.com.



Kompromitiranje osobnih podataka:

security@kone.com



Resursi

[KONE Compliance Speak-Up Guidelines](#)

Etično donošenje odluka

Kada se suočite s situacijom u kojoj niste sigurni kako djelovati, sjetite se naših 5 pitanja za vođenje.

Ova će vam pitanja pomoći donijeti odluke na etički način, imajući na umu poštenje, integritet i pravičnost.

5 PITANJA ZA SMJERNICE

Ako je odgovor **Da** na svako pitanje, prijedite na sljedeći korak!

Čini li vam se ovo u redu?

Je li u skladu sa zakonima i propisima?

Je li u skladu s Kodeksom ponašanja, pravilima i vrijednostima tvrtke KONE?

Bi li se vaš rukovoditelj složio?

Bi li vam bilo ugodno čitati o svojem postupku u lokalnim vijestima ili na društvenim mrežama?



Odluka koju ste donijeli etična je i odgovorna.



Ako odgovorite **Ne** na bilo koje pitanje, **ZAUSTAVITE SE** i **JAVITE SE** pravnom odjelu ili odjelu za sukladnost (compliance@kone.com)



Verzija 6.0

Travanj 2024

© KONE Corporation

Dedicated to
People Flow™