

KONE

KONE käitumiskodeks


Ausus kõiges, mida me teeme

Dedicated to
People Flow™

Sisukord

Sõnum meie presidendilt ja tegevjuhilt	3
Eesmärk ja käsitusala	4
Me teeme äri õiglaselt ja eetiliselt	6
Huvide konfliktid	7
Korruptsioon	9
Konkurentsi nõuetelevastavus	11
Kaubanduseeskirjade järgimine	13
Kolmanda osapoole hoolsuskohustus	15
Tegutseme hoolikalt ja lugupidavalt	17
Töökoha heaolu	18
Tervishoid ja ohutus	20
Keskkonnakaitse	22
Inimõigused	24
Privaatsus	26
Me kaitseme oma kaubamärki ja vara	28
Pettus ja vargus	29
Küberturvalisus	31
Intellektuaalne omand ja konfidentsiaalsus	33
Välissuhtlus	35
Siseringitehingud	37
Rääkige ja väljendage muret	39
Eetika Otsuste tegemine	40





Sõnum meie presidendilt ja tegevjuhilt

Kallid kolleegid,

Ausus ja eetiline käitumine on olnud KONE edu alustalad aastate jooksul. Need on aluseks, kuidas me teeme koostööd oma klientide, äripartnerite ja kolleegidega kogu maailmas. Need põhimõtted on meie ettevõtte kultuuri lahutamatu osa.

KONE käitumiskoodeks kirjeldab vastutustundlikku ja eetilist käitumist, mida oodatakse KONE töötajatelt ja ettevõtetelt. Me peame rakendama kõrgeimaid eetilisi standardeid kõiges, mida me teeme. Kui me võtame selle koodeksi omaks, loome usaldusliku, austusliku ja vastutusriikka keskkonna. Nii inspireerime me ümbritsevaid inimesi, hoiame konkurentsieelist ja viime ellu oma strateegiat kui jätkusuutlikkuse liider.

Eetika ja vastavus on olulised, et luua usaldust meie klientidega. Meie väärtused - hoolivus, klient, koostöö ja julgus - juhivad meid igas otsuses, mida me teeme. Käitumiskoodeks aitab meil teha õige valiku, eriti kui me leiame end ristteelt. See toetab ka meie pühendumust pakkudes kaasavat töökeskkonda, kus kõik tunnevad end väljendades turvaliselt.

Meie pühendumus koodeksile on mittekaubeldav. Kui näed kedagi, kes käitub reeglitevastaselt, siis väljenda oma muret ja seisa selle eest, mis on õige. Sellest teada andmine on väga oluline. Võid kindel olla, et sinu öeldut käsitletakse konfidentsiaalselt. Ma tahan, et te kõik teaksite, et ma isiklikult pean eetilist ärikäitumiset väga oluliseks. KONE-s võtame me kõiki käitumiskoodeksi rikkumisi väga tõsiselt ja koodeksi rikkumisel on tagajärjed.

Õige asja tegemine on hea äri. Igaüks meist mängib olulist rolli meie väärtuste kaitsmisel ja meie tugeva ettevõttekultuuri kujundamisel. Jätkakem oma tööd aususe ja eetilise mõtteviisiga, rajades aluse innovaatilisele ärikeskkonnale, mis on kasulik meie klientidele, meie ettevõttele ja tulevastele põlvkondadele.

Parimate soovidega,

Philippe Delorme

President ja tegevjuht

Eesmärk ja käsitusala

Eesmärk

Meie käitumiskoodeks on juhtpõhimõtete kogum, mis aitab meil igapäevaste ülesannete täitmisel õigeid otsuseid teha, olenemata meie asukohast. Me teame, et õiglane, aus ja usaldusväärne äritegevus loob tervisliku töökeskkonna ning loob usaldust klientide ja äripartnerite hulgas.

Käitumiskoodeks aitab meil kõigil jääda ühele lainele, sätestades KONE töötajatelt ja ettevõtetelt eeldatava vastutustundliku ja eetilise käitumise.

KONE on pühendunud kõigi kehtivate seaduste ja määruste täielikule täitmisele. Käesolev käitumiskoodeks ei asenda kohalikke seadusi ega määrusi ning ei ole nende suhtes ülimuslik.

KONE on tundlik nende riikide kultuurinormide ja tavade suhtes, kus me tegutseme. Kui aga sellised normid ja tavad on käesoleva käitumiskoodeksiga vastuolus, peavad töötajad koodeksist kinni pidama.

Käsitusala

Käitumiskoodeks kehtib kõigile KONE direktoritele, ametnikele, juhtidele ja töötajatele üle maailma, samuti kõigi KONE ettevõtete juhatuse liikmetele. See hõlmab kõiki tütarettevõtteid, filiaale ja muid üksusi, kus KONE teostab juhtimiskontrolli.

Käitumiskoodeksi ja sellega seotud põhimõtete lugemine, mõistmine ja nende järgimine on igaühe ülesanne.

Käitumiskoodeksi rikkumine võib kaasa tuua distsiplinaarmeetmeid kuni vallandamiseni (kxaasa arvatud).

Vastutus algab teist

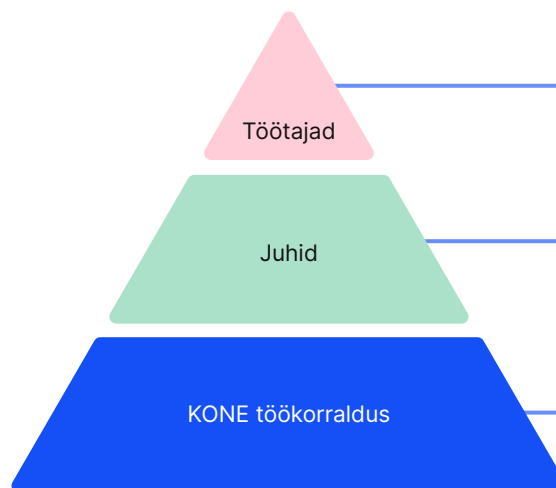


Meil kõigil on mõned vastutused:

- ✓ Tegutsege ausalt
- ✓ Lugege ja mõistke käitumiskodeksit
- ✓ Vältige tegevusi, mis võivad viia ebaseadusliku käitumiseni või kahjustada KONE mainet
- ✓ Tõstatage muresid ja esitage küsimusi, kui miski ei tundu õige

Kui inimesed omandavad juhi mõtteviisi, õitseb kogu meie organisatsioon. Meil kõigil on oluline roll tervisliku töökeskkonna kultuuri loomisel ja äritegevuse usaldusväärsel edendamisel.

Rääkige oma juhiga, vastavusosakonnaga, juriidilise osakonnaga või inimeste ja kommunikatsiooni osakonnaga, et aidata teil vastata keerulisematele küsimustele.



Kohelge oma kolleege hoolivuse ja austusega. Teadke reegleid ja rääkige, kui miski ei tundu õige.

Juhtige oma meeskonda eeskujuga ja edendage KONE kultuuri. Pidage ennast ja oma meeskonna liikmeid vastutavaks käitumiskodeksi järgimise eest. Mängige olulist rolli küsimustele vastamisel ja küsimuste asjakohasel lahendamisel või eskaleerimisel.

Vastavus on kõigi töö. Pidevalt ausalt käitudes saame säilitada usaldust ja saavutada jätkusuutliku äriedu meie klientidega.

A group of four business professionals (three men and one woman) are standing in a modern office environment, looking at documents and talking. The woman is on the left, wearing a brown blazer and light-colored pants. The man next to her is wearing a white shirt and dark pants. The man in the center is wearing a blue blazer and dark pants. The man on the right is wearing a blue blazer and dark pants. They are all looking at documents held by the man in the center. The background shows a modern office building with large windows and a glass railing.

Me teeme äri
õiglaselt ja eetiliselt

Huvide konflikt

Ülevaade

Mis on huvide konflikt?

Huvide konflikt tekib siis, kui meie isiklikud huvid on vastuolus meie töökohustuste või KONE huvidega.

Tegutseme alati KONE huve silmas pidades ja väldime aktiivselt igasuguseid huvide konflikte. Me ei lase oma isiklikel huvidel mõjutada ühtegi KONE nimel tehtavat äriotsust.

Me avaldame õigeaegselt kõik tegelikud või potentsiaalsed huvide konfliktid oma juhile, inimeste ja kommunikatsiooni osakonnale, juriidilisele osakonnale või vastavusosakonnale.



Mida peate teadma?

Kaitseme KONE huve ja oma isiklikku mainet, tuvastades ja juhtides nii tegelikke kui ka võimalikke huvide konflikte. See aitab meil vältida olukordi, kus meie kavatsused ja/või lojaalsus võidakse kahtluse alla seada.

Me teame...

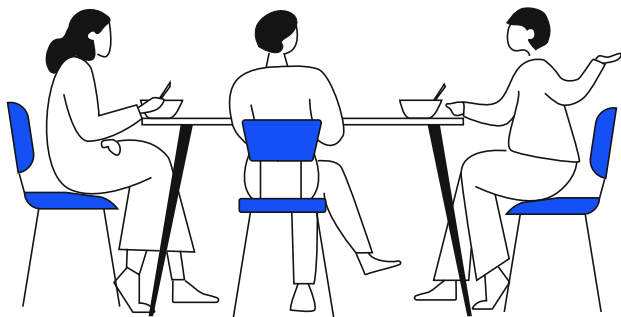
- ✓ Tööajal peaksime pühendama oma täistööajaga pingutused KONE äritegevusele. Tuleks vältida igasuguseid kõrvalisi, isiklikke tegevusi, mis võivad KONE huve negatiivselt mõjutada.
- ✓ Meie protsessid, nagu värbamine, karjääriarendus, kompensatsioon ja ostmine, on õiglased ja võrdsed, mis tähendab, et meie otsuseid ei mõjuta isiklikud suhted.

Töötajana...

Ma teen otsuseid KONE huvides. Pean teatama kõik potentsiaalsed või tegelikud konfliktid oma juhile, inimeste ja kommunikatsiooni osakonnale, juriidilisele osakonnale või vastavusosakonnale.

Juhina...

Olen vastutav selle eest, et potentsiaalsed huvide konfliktid kontrollitakse ja võetakse asjakohaseid meetmeid konflikti lahendamiseks, mis võib hõlmata inimeste ja kommunikatsiooni osakonna, juriidilise osakonna või vastavusosakonna abi, kui vaja.



Punased lipud

Oluline on konflikti nähes see ära tunda ja sellest teatada

Siin on mõned avalikustamist nõudvate olukordade näited:

- Te kavatsete otsida kõrvaltööd väljaspool KONEt.
- Te kavatsete olla KONE konkurendi, tarnija või partnerfirma juhatuse liige.
- Pakute teenuseid konkurendile või KONE potentsiaalsele või praegusele tarnijale või kliendile väljaspool oma KONE töötaja rolli.
- Teil on või te teate pereliikmest, kellel on oluline huvi (nt omandiõigus) KONE konkurendi või tarnija vastu.
- Teil on pereliige, kes töötab konkurendi juures või on tööle võetud KONE kliendi või tarnija juures, kellega teil on oma KONE rollis kokkupuude (nt te olete seotud tarnija valimisega).
- Kasutate oma positsiooni KONEs või KONE konfidentsiaalset teavet omaenda, sõbra või pereliikme huvide edendamiseks.
- Teil on isiklik või perekondlik suhe kolleegiga, kellel on otseselt või kaudselt juhtiv või alluv ametikoht.
- Osalet pereliikme või sõbraga seotud värbamisotsuses.

Pereliige või peresuhe tähendab KONE töötaja vanemat, abikaasat, elukaaslast, last, õde-venda, nõbu, onu või tädi.



Allikad

[Anti-bribery and corruption policy](#)

Korruptsioon



Ülevaade

Me ei tegele ebakorreksete või korruptiivsete äritehingutega mis tahes kolmanda osapoolega, sealhulgas klientide, esindajate, turustajate, tarnijate ja alltöövõtjatega.

Tagame nõuetekohase hoolsuse ja tutvume kõigi kolmandate osapooltega, kellega me tegeleme.

Me ei maksa ega võta vastu altkäemaksu ega tagasimakseid. Samuti ei maksa me pistist (ametlikke makseid või hüvesid, mis antakse avalikule ametnikule, näiteks heakskiidu saamiseks või äritehingu hõlbustamiseks).

Me tagame, et kõik kingitused või ettevõtte külalislahkus, mida pakume või võtame vastu kolmandatelt isikutelt, on tagasihoidlikud, sobivad ja vastavad seadustele ja meie ettevõtte reeglitele.

Kui me tegeleme regulatiivasutuste ja riigiametnikega, siis järgime kõrgeid eetikanorme ja tegutseme kooskõlas kõigi kehtivate seaduste ja määrustega.

Me ei toeta poliitikat ning tagame, et kõik annetused ja sponsorlus on asjakohased ja heaks kiidetud vastavalt meie ettevõtte reeglitele.

Me järgime kõiki kehtivaid rahapesu, terrorismi rahastamise ja maksudest kõrvalehoidumise vastaseid seaduseid ja määrusi.



Mida peate teadma?

Mis on altkäemaks?

Altkäemaks on makse, kingitus, soosimus või muu väärtus, mis on pakutud, vastu võetud või nõutud ebaõige eelise saamiseks. Altkäemaksu pakkumine, nõudmine või vastuvõtmine on KONE-s rangelt keelatud.

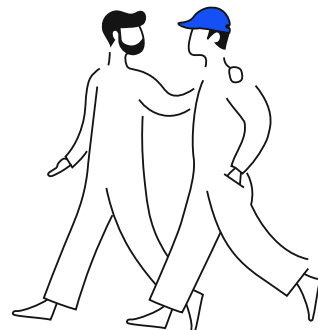
Tagamaks, et kingitusi, ettevõtete külalislahkust, sponsorst ja annetusi ei peetaks võimalikeks altkäemaksudeks, kontrollime alati, kas neil on **õigustatud ärieesmärk**, on asjakohased ja heaks kiidetud vastavalt meie ettevõtte põhimõtetele ja reeglitele.

Me lükkame tagasi kõik sobimatute maksete, kingituste või teenete taotlused või pakkumised ja teatame neist kohe õigus- või nõuetelevastavusele osakonda.

- ✓ Avalikud ametnikud, nagu valitsuse esindajad või avalike asutuste või riigile kuuluvate ettevõtete töötajad, on seotud rangemate altkäemaksuvastaste reeglitega, seega pöörame me nendega tegelemisel erilist tähelepanu.
- ✓ Me ei maksa ega paku riigiametnikele soodustusi nende mõjutamiseks.
- ✓ Me ei tegele mõjuvõimuga kauplemise ega sobimatu lobitööga.
- ✓ KONE ei anna otse ega kaudselt raha ega ressursse poliitilistele kampaaniatele, parteidele, kandidaatidele, avalikele ametnikele või nende sidusettevõtetele. Me ei kasuta KONE ruume ega tööüritusi poliitilisteks tegevusteks või eesmärkideks.

Tarnijatel, esindajatel, konsultantidel, levitajatel ja muudel vahendajatel on rangelt keelatud meie nimel altkäemaksu võtmine või muu korruptiivne tegevus

Eeldame, et sellised kolmandad osapooled järgivad samal tasemel eetikast ja vastavust kui KONE ning nõuame neilt vastava KONE tarnija/turustaja käitumiskoodeksi või samaväärse dokumendi allkirjastamist..



Punased lipud

Jälgite või teete koostööd äripartneritega, kes...

- Keelduvad järgimast meie tarnija/turustaja käitumiskoodeksi.
- Võivad teie kahtluste kohaselt tegeleda ebaseaduslike või ebaeetiliste tegevustega.
- Soovitavad ebaseaduslike või ebaeetilisi äritehinguid KONEle.
- Ei ole nõus jagama teavet oma ettevõtte või omandistruktuuride kohta.
- Üritavad mõjutada teie äriotsuseid, näiteks lubades ebaõigeid kingitusi või hüvesid teile või KONE-le või väites, et neil on eriline mõju klientidele või avalikele ametnikele.

Kahtlane äritegevus, näiteks:

- Klient palub KONEl vastu võtta makse kolmandalt osapoolelt, kellega KONE ei ole lepingulisi suhteid või mis asub teises riigis.
- Klient teeb ettepaneku maksta KONEle sularahas.
- Hoonehaldur nõuab KONE soosimise eest tasu.
- KONE tasub teenuste või kaupade eest enne nende teostamist või tarnimist.
- Riigiametnik nõuab mitteametlikku makset, et vabastada meie seadmed või osad tollist või kiirendada lubade või viisade andmist.
- Klient survestab teid:
 - kasutama konkreetset kolmandat osapoolt
 - jätma vahele kehtivad valiku- ja heakskiiduprotsessid
 - palkama sõpra või pereliiget
 - annetama konkreetsele heategevusorganisatsioonile või asutusele
- KONE töötaja viib kliendi kõik hinnas reisile KONE tehasesse, millest mitu päeva on pühendatud lihtsalt vaatamisväärsustega tutvumisele koos pereliikmetega.



Allikad

[KONE Global Instructions on Sponsorship & Donations](#)

[Instructions on Gifts & Corporate Hospitality](#)

[Compliance requirements for factory visits](#)

Konkurentsi nõuetelevastavus

Ülevaade

Me propageerime ausat ja tervet konkurentsi kõiges, mida teeme. Oleme kindlalt pühendunud järgima kõiki oma konkurentsieeskirju kõigis oma ettevõtmistes.

Konkurendid rikuvad konkurentsieeskirju, kui nad kooskõlastavad oma käitumist turul (nt hindade fikseerimine või turgude jaotamine).

Samuti rikutakse konkurentsieeskirju, kui erakordselt tugev ettevõtte kuritarvitab oma turujõudu



Mida peate teadma?

Oluline on mõista, kuidas konkurentsieeskirjad mõjutavad KONE äritegevust, et saaksite ära tunda sobimatu äritegevuse ja tagada, et teie enda käitumine oleks kooskõlas konkurentsiseadustega ning vältida kokkuleppeid, mis rikuvad ausat konkurentsi.

Konkurentsieeskirjade rikkumisel võivad olla tõsised tagajärjed nii KONE kui ka selle töötajate jaoks. Tagajärgedeks võivad olla suured trahvid, klientide tsiviilnõuded kahjude hüvitamiseks, töötajate kriminaalkaristused ja tõsine kahju KONE mainele.

Me ei osale kunagi konkurentsivastastes kokkulepetes ega kartellides. Me ei...

- ✗ tegele hindade fikseerimisega, see tähendab, et me ei tee konkurentidega kokkuleppeid hindade, allahindluste ega marginaalide osas;
- ✗ tegele pakkumismahhinatsioonidega, mis on pakkumisprotsessi kooskõlastamine võidupakkumise ettemääramiseks;
- ✗ osale turu jagamises või kokkulepetes klientide või territooriumide jagamiseks konkurentidega;
- ✗ osale tootmise piiramise kokkulepetes, sh mõne toote/teenuse pakutava koguse või kvaliteedi osas;
- ✗ fikseeri konkurentidega kauplemise tingimusi, sh garantiisid või muid lepingutingimusi kliendilepingutes;
- ✗ vaheta konkurentidega tundlikku äriteavet, sh teavet klientide, hindade, allahindluste või teadus- ja arendustegevuse kohta.

- ✓ Peate hoidma kontakte konkurentidega võimalikult minimaalsena ja tagama, et kõik arutelud konkurentidega ametiühingus või muudel sarnastel kohtumistel ei puudutaks äriliselt tundlikke teemasid..

- ✓ Samuti peate KONE spetsiifiliste varuosade müümisel järgima KONE mittediskrimineerimise erieeskirju. Selle eesmärk on tagada, et järgime turul valitseva seisundiga ettevõtete suhtes kohaldatavaid eeskirju.



Punased lipud

Olete seotud või märkate riskantset suhtlust konkurentidega.

Näiteks:

- Kuulete, kuidas mõni kolleeg konkurendiga hindu või muid müügingimusi arutab.
- Kohtute vana KONE kolleegiga, kes töötab nüüd konkurendi juures ja ta küsib teilt praeguste projektide ja klientide kohta, kellega te töötate.
- Näete konkurendi e-kirja, mis viitab KONEga „kokkulepitud projektidele“.
- Te osalete standardsetel kohtumistel, kus osalevad konkurendid, ja mõistate, et koosoleku päevakorda ei ole ja kohtumisel ei viibi juriste.
- Konkurent teeb ettepaneku, et KONE ühineks pakkumiste kooskõlastamise skeemiga hankeprotsessis, et tagada, et „kõik võidavad midagi“.
- Kohalik liftitööstuse ühing või komitee palub teil allkirjastada kokkuleppe hinnatasemetete kohta.

Kui märkate punaseid lippe või muud konkurentsivastast käitumist või pole kindel, kuidas teatud olukorras käituda, võtke ühendust õigusosakonnaga.



Allikad

Konkurentsireeglite järgimist saate õppida lugedes KONE [Competition Compliance Policy](#), mis määratleb ja selgitab meie ühiseid käitumisnorme konkurentsioiguse valdkonnas.

Samuti leiате täiendavaid juhiseid selle kohta, kuidas konkurentsieeskirjad mõjutavad meie varuosade müüki KONE [Key Part Policy](#).

Kaubanduseeskirjade järgimine



Ülevaade

Meie äri globaalne iseloom KONE-s tähendab, et peame järgima paljusid sanktsioone, ekspordikontrolli ja tollinõudeid.

Need nõuded mõjutavad toodete liikumist üle riigipiiride, tarkvara ja tehnoloogia kasutamist, oskusteabe vahetamist ning meie võimet teha äri erinevate osapooltega.

Me tegeleme oma äritegevusega vastavalt kõigile kohaldatavatele ekspordikontrolli- ja tolliseadustele ja määrustele.

Tagame, et KONE järgib kaubanduseeskirju kõigis oma tegevuse osades.

KONE ei tegutse viisil, mis rikuks või hiiliks kõrvale rahvusvahelistest kaubandussanktsioonidest.



Mida peate teadma?



Sanktsioonid ja ekspordikontroll

Seadke otsesed ja kaudsed piirangud meie äritegevusele sanktsioneeritud isikute, embargoga riikide või piirkondade ning strateegiliste kaupade, tarkvara ja tehnoloogia kaudu.



Tollieeskirjad

Pange paika meie äritegevuse regulatiivne impordi- ja ekspordiraamistik koos protseduurinõuete ja saadaolevate tollisoodustustega.

Me täidame

äriseadusi ja määrusi mis tahes äritehingute planeerimisel või haldamisel, sealhulgas näiteks kaupade piiriülese liikumise, tarkvara või tehnoloogiasiiirete või finantstehingute puhul.

Me saame aru,

et sellised tehingud võivad olla füüsilised, näiteks kaupade liikumine, või mittefüüsilised, näiteks andmete või tehnoloogia edastamine või teabe avalikustamine mis tahes elektrooniliste vahendite abil.

Me tagame,

et viiakse läbi asjakohane hoolsuskohustus ja et kogu tehinguga seotud teave on täpne ja täielik ning on olemas asjakohane kontrollijalg.

Töötajana...

Kui ma pole kindel, küsin juhiseid ülemaailmselt kaubanduseeskirjade järgimise meeskonnalt ja võtan endale vastutuse tehingute korrektse teostamise eest.

Juhina...

Tagan, et minu vastutusallas olevad äritehingud teostatakse vastavalt kehtivatele kaubanduseeskirjadele ja -seadustele.



Punased lipud

Jälgige võimalikke ekspordikontrolli või tollirikumisi, näiteks:

- Lepingu allkirjastamine edasimüüjaga, kui meie toodete või teenuste lõpptarbija on sanktsioneeritud.
- Tehingu sõlmimine, kui meie toodete või teenuste lõpptarbija on sanktsioneeritud.
- Tarne või makse teadlik korraldamine teise riigi kaudu, et hiilida kõrvale sanktsioonidest ja ekspordikontrolli reeglitest.
- Veebikoosolekutel tehnoloogia või oskusteabe vahetamine, mille suhtes võivad kehtida ekspordikontrolli reeglid.
- Vale impordi-/eksporditeabe, näiteks tollitariifide klassifikatsiooni või päritoluriigi esitamine tollideklaratsioonidel, toote märgistusel või pakendil.
- Saatmise hõlbustamine tollidokumentatsiooni muutmisega, et vältida ekspordi-/impordilitsentsi või muid nõudeid.
- Ebatäpse teabe põhjal madalama tollimaksu või tollisoodustuse saamine.
- Vale või meelevaldse tolliväärtuse deklareerimine, rikkudes väärtuseeskirju.



Allikad

[Trade Compliance Policy](#)

Kolmanda osapoolle hoolsuskohustus



Ülevaade

KONE soovib olla atraktiivne äripartner ja otsib usaldusväärseid ja õiglaseid suhteid kolmandate osapooltega vastastikuse kasu nimel. Me hoiame kõrgeid aususe, läbipaistvuse ja eetilise käitumise standardeid ning ootame sama ka oma äripartneritelt.

KONE teostab äripartnerite suhtes hoolsuskohustust, et:

- Vältida koostööd ettevõtte või isikuga, kes on sanktsioonide või muude õiguslike piirangute all või kelle tegevus võib oluliselt mõjutada meie tegevust, mainet või finantsstabiilsust.
- Vältida vastutust kolmandate osapoolte poolt KONE nimel tehtud volitamata tegevuste eest.
- Tagada, et KONE tegutseb korrektselt kõrge riskiga riikides.
- Täita äriootusi ja õiguslikke nõudeid.
- Kaitsta meie klientide ja finantspartnerite huve.
- Tagada äri jätkuvus.



Mida peate teadma?

Kes on kolmas osapool?

Kolmas osapool on väline äripartner, olgu see siis üksikisik või organisatsioon, kellega KONE suhtub ja kes ei ole KONE ettevõtte või KONE direktor, ametnik või töötaja. Kolmandad osapooled hõlmavad näiteks kliente, tarnijaid, turustajaid, agente, alltöövõtjaid, tollimaaklereid ja konsultante.

Mis on kolmanda osapoole hoolsuskohustus?

See viitab taustakontrollidele, mida tehakse kolmanda osapoole suhtes, et hinnata, kas ärisuhe on kooskõlas KONE väärtuste, põhimõtete ja kohustustega.

Kuidas KONE teostab kolmanda osapoole hoolsuskohustust?

- ✓ KONE viib läbi hoolsuskohustust seal, kus on õiguslik kohustus seda teha või kus me peame seda muul viisil vajalikuks, võttes aluseks riskipõhise lähenemise. Me viime alati läbi hoolsuskohustust kolmandate osapoolte suhtes jurisdiktsioonides, mida me hindame kõrge riskiga, samuti strateegiliselt olulistele äripartneritele.
- ✓ KONE kasutab kolmanda osapoole riskide hindamiseks online- ja offline-avalikke andmebaase ja tööriistu, sealhulgas omandiõigust, poliitilist kokkupuudet, ettevõtte huve, finantsseisundit ja muid punaseid lippe.
- ✓ Olgu see siis pettuse vältimiseks, andmekaitse tagamiseks, sanktsioonidega vastavuse tagamiseks, inimõiguste austamiseks, seose vältimiseks ebaseaduslike tegevustega või tagamaks, et teeme äri finantsiliselt tervete vastaspooltega, on hoolsuskohustus vastutustundliku ettevõtte kodakondsuse nurgakivi.

Töötajana...

- Ma veendun, et tean ja hoian täpseid andmeid äripartnerite kohta, kellega ma tegelen.
- Kui ma ei ole kolmanda osapoole suhtes kindel, olen ettevaatlik ja küsin oma juhilt.

Juhina...

- Ma tagan, et äripartneri valik ja integreerimine järgib korralikke kolmanda osapoole hoolsuskohustuse protsesse.
- Ma toetan vastavusosakonda kolmanda osapoole riskide hindamisel ja leevendavate meetmete rakendamisel.
- Ma korraldan oma meeskonnale sobiva koolituse.
- Ma olen volitatud lõpetama ärisuhte, kui hoolsuskohustus näitab ebasoodsaid tulemusi.



Punased lipud

...mis näitavad, et kolmas osapool ei pruugi olla KONE-le sobiv äripartner:

- Kolmas osapool keeldub avaldamast oma omandistruktuuri.
- Kolmandal osapoolel puudub mainekas taust, pädevus või vajalikud kvalifikatsioonid või ta ei ole nõus neid KONE-le esitama.
- Kolmanda osapoole poolt nõutav kompensatsioon erineb oluliselt tööstusstandarditest või ei vasta pakutavatele teenustele.
- Ebaproportsionaalne kompensatsioon võib viidata varjatud riskidele või ebaeetilistele tavadele.
- On potentsiaalne huvide konflikt, mis muudaks osapoole kaasamise ebasobivaks.
- Osapool või selle omanikud/direktorid on finants sanktsioonide, varade külmutamise või sarnaste kaubanduspiirangute all.
- Omandamise sihtmärgil on olulised pooleliolevad kohtuasjad, reguleerivad uurimised või õigusvaidlused.
- Ettepaneku teinud annetus saaja on negatiivse meediakajastuse all (nt seotus korruptsiooniuurimisega).
- Tarnija vastavuskontroll näitab, et tarnija on pankroti äärel.
- Uue kliendi krediitkontrol ei näita tugevat finantsstabiilsust.



Allikad

[KMTA screening and payment instructions](#)



Tegutseme hoolikalt
ja lugupidavalt

Töökoha heaolu



Ülevaade

KONEs nähakse ja väärtustatakse iga töötajat üksikisikuna. Kohtleme kõiki õiglaselt ja võrdselt ning edendame vastastikust austust pakkuvat töökeskkonda.

Töökeskkonna säilitamiseks, kus inimesed tunnevad end turvaliselt ja võimekalt, oleme pühendunud võrdsete võimaluste poliitikale.

Me keelame ahistamise ja kiusamise, et kõik tunneksid end füüsiliselt ja psühholoogiliselt turvaliselt ning saaksid oma tööd teha oma parimate võimete piires.

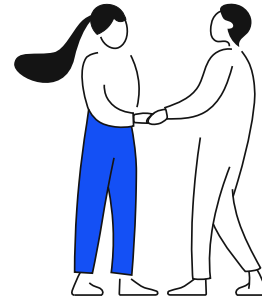
Meie ettevõttekultuur väärtustab ja toetab mitmekesisust ja kaasamist töökohal.



Mida peate teadma?

KONE ei talu mingit diskrimineerimist, ahistamist ega kiusamist. See käitumine õõnestab meie mitmekesisuse, võrdsuse ja kaasatuse põhimõtteid, KONE väärtusi ja sageli rikub seadust.

KONE on võrdsete võimalustega tööandja, kes on pühendunud kõigi isikute võrdsele kohtlemisele olenemata nende isiklikest omadustest.



Mis on diskrimineerimine?

See on ebaõiglane või eelarvamuslik kohtlemine inimese suhtes mis tahes kaitstud tunnuse alusel, sealhulgas etniline kuuluvus, sugu, religioon, rahvus, vanus, perekonnaseis, klass, seksuaalne orientatsioon, sooidentiteet või puue.

Mis on ahistamine?

Igasugune solvav, kiusav, alandav, ähvardav või muu ebasobiv käitumine üksikisiku või rühma suhtes. Ebaõige käitumine võib sisaldada otseseid või kaudseid kommentaare, väljendusi või žeste ning füüsilisi, seksuaalseid, verbaalseid või elektroonilisi toiminguid.

Mis on kiusamine?

Ahistamise tüüp, mis hõlmab korduvat kuritahtlikku käitumist, mida mõistlik inimene peaks vaenulikuks või solvavaks. Õiguspärane tulemuslikkuse tagasiside ei kujuta endast ahistamist ega kiusamist.

Me edendame

mitmekesisust, võrdsust ja kaasatust ning tagame, et iga KONE töötajat koheldakse juhtkonna ja kolleegide poolt õiglaselt.

Me tagame,

et meie töötingimused on õiglasel ja erapooletud, olenemata töötajate asukohast.

Me tagame,

et kõik otsused üksikisiku töötaja kohta, sealhulgas värbamine, karjääriarendus ja kompensatsioon, põhinevad väärtusel, st võimetusel, pädevusel, oskustel ja saavutustel.



Punased lipud

Pange tähele järgmist:

- Agressiivne või hirmutav käitumine.
- Verbaalne väärkohtlemine, näiteks teiste halvustamine, karjumine või solvamine.
- Pahatahtlike kuulujuttude või klatši levitamine.
- Solvavad naljad või sobimatud märkused.
- Sobimatud lähenemiskatsed, nagu puudutamine, žestid või vihjavad kommentaarid.
- Inimeste väljajätmine asjakohastelt koosolekutelt või meilidest nende töö saboteerimiseks.
- Mikroagressioonid, mis tähendab peeneid, kaudseid ja tahtmatuid diskrimineerimisakte.

Kui kohtate diskrimineerimist, ahistamist või kiusamist või lihtsalt ei tea, mida teha, võtke ühendust oma juhi, inimeste ja kommunikatsiooni osakonna, juriidilise osakonna või vastavusosakonnaga.



Allikad

Vaadake

[KONE Statement of Diversity and Inclusion Principles](#) mis kehtivad kõigile KONE töötajatele.

[Global Recruitment Policy](#)

Tervishoid ja ohutus



Ülevaade

KONE eesmärgiks on tagada, et kõik meie töötajad, partnerid ja meie seadmete kasutajad jõuaksid iga päev ohutult koju tagasi;

Projekteerime oma tooteid ja protsesse tööstuse juhtiva tervishoiu ja ohutuse tagamiseks.

Me töötame ohutult, hoolime teistest ja julgustame aktiivselt kasutama ohutuid töövõtteid.



Mida peate teadma?

KONEs on ohutus meie prioriteet ja ettevõtte kultuuri keskmes. Usume, et igal KONE töötajal ja partneril on õigus turvalisele, tervislikule ja kvaliteetsele töökeskkonnale.

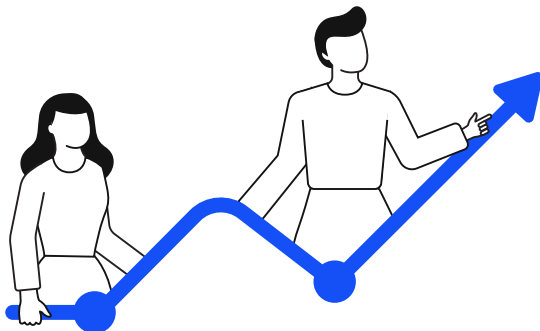
Projekteerime oma lahendused ja teenused, pidades silmas töötajate, partnerite ja seadmete kasutajate pidevat turvalisust.

Meie tegutsemispiirkondade seaduste ja eeskirjade täitmine on meie äritoimingute alguspunktiks. Me tunneme uhkust järgides meie enda ohutusstandardeid, mis on paljudel juhtudel rangemad kui seaduslikud nõuded.

Meie KONEs...

- ✓ oleme isiklikult vastutavad selle eest, et tagada nii meie töötajate kui ka meie tööst mõjutatud teiste inimeste ohutus.
- ✓ Ärge kunagi seadke ohtu tervist ja ohutust ärilistel või muudel põhjustel.

- ✓ hindame alati käsil oleva ülesande ohutust, katkestage töö, kui see on ebaturvaline, küsige tuge või tehke vajalikke toiminguid töö ohutuks jätkamiseks. anname juhtumitest ja ohuolukordadest viivitamata teada.



Kui olete juht,

vastutate selle eest, et teie meeskonnal oleksid vajalikud vahendid ohutuks tööks ja nende heaolu edendamiseks.



Punased lipud

Ükski ülesanne pole nii tähtis ega kiire, et tervist ja ohutust ohtu seada.

Pidage alati meeles ohutust. Hoolitsege oma kolleegide ja teiste eest, eriti kui märkate järgmisi punaseid lippe:

Töökeskkond näib olevat ebaturvaline:

- On oht kukkuda kõrgelt.
- Tööala pole korralikult turvatud.
- Varustus või koorem võivad ülesande ajal liikuda.
- Seadmed ei ole ülesande täitmisel voolu alt vabastatud.

Kui te pole kindel või olete mures:

- Te pole kindel, kas teil on õiged tööriistad, isikukaitsevahendid, oskusteave ja koolitus.
- Te pole kindel kohaldatava KONE meetodi ja ohutusjuhiste osas.
- Te ei tunne end tööks sobivana.

Arvate, et reegleid ei järgita õigesti:

- Tundub, et otsetee ettenähtud meetodist säästab aega või vaeva.
- Teid survestatakse ülesande täitmisel, mis teie arvates rikub ohutuseeskirju.
- Märkate ebaturvalist olukorda, kuid see jääb teie tööulatusest välja.
- Tingimused erinevad nendest, mida eeldati töö kavandamisel.
- Kõhklete, kas juhtumist teatada.



Allikad

[Health and Safety Policy](#)

[Health and Safety Policy Statement](#)

Keskkonnakaitse



Ülevaade

Oleme pühendunud keskkonna kaitsmisele ja vastutustundlikule ja keskkonnasäästlikule äritegevusele.

Tahame KONEs olla jätkusuutlikkuse eestvedajaks ja keskkond on üks meie võtmevaldkondi. ÜRO globaalsele kokkuleppele allakirjutanuna edendame meie tegevusele kehtivaid säästva arengu eesmärke. Oleme pühendunud Pariisi kliimakokkuleppele ja seadnud teaduspõhised kliimaeesmärgid kasvuhoonegaaside heitkoguste oluliseks vähendamiseks.

Meil on kohustus arvestada keskkonnamõjuga kõiges, mida teeme. Lisaks oma tegevusele otsime aktiivselt võimalusi koostööks oma tarnijate ja klientidega, et vältida või vähendada kasvuhoonegaaside heitkoguseid ja muid kahjulikke keskkonnamõjusid.



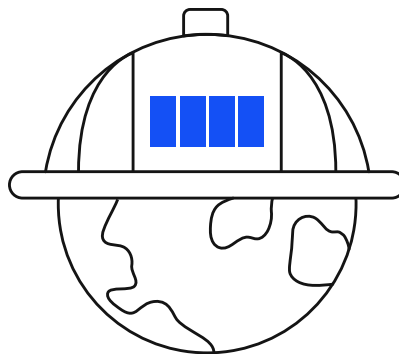
Mida peate teadma?

Meie KONEs...

- ✓ Järgime või ületame kõiki kohaldatavaid seadusi ja määrusi, järgime kõigis meie tegevustes ülemaailmselt kõrgeid keskkonnastandardeid ja kehtestame meie tarnijatele ja partneritele samad standardid.
- ✓ Püüame pidevalt mõista ja vähendada meie toodete, teenuste ja äritegevuse negatiivset keskkonnamõju ning püüame arendada positiivseid mõjusid, nagu ringlussevõtt.
- ✓ Järgime ja mõistame keskkonnakaitsenõudeid oma vastutusvaldkondades ja nende mõju meie äritegevusele. Me ei jäta vahele ühtegi keskkonnaga seotud protsessi ega jäta selliseid nõudeid tähelepanuta.
- ✓ Julgustame oma tarnijaid avalikult pühendumata ja seadma ambitsioonikaid kliimaeesmärke.

Te saate...

- võtta endale vastutuse KONE keskkonnapoliitika avalduses kirjeldatud kohustuste ja eesmärkide eest.
- olla uudishimulik ja tuua keskkonnateemad lauale, küsides, kuidas neid konkreetses projektis või toimingus arvestatakse – KONE sees või väljaspool.
- teatada oma juhile keskkonnaga seotud probleemidest, kui neist teada saate.
- projekteerida ja arendada KONE lahendusi vastavalt keskkonnalisas toodud nõuetele.
- nõuda aktiivselt keskkonnasäästlikumaid tavasid ja lahendusi meie partneritelt, tarnijatelt ja klientidelt.



Punased lipud

On ebaõnnestunud...

- tegeleda meie toodete kavandamisel, tootmisel, paigaldamisel või hooldamisel piisavalt keskkonnaohutusega seotud probleemidega.
- viia uute toodete ja teenuste väljatöötamise käigus läbi vajalik keskkonnamõju hindamine.
- saada kõiki vajalikke keskkonnalubasid, litsentse või muid meie tegevuse jaoks nõutavaid dokumente, näiteks jäätmekäitluse ja kõrvaldamise kohta.

Märkate tarnijate kahtlast käitumist, näiteks:

- tarnijad lisavad oma toodetesse aineid, mis on kas keelatud või tuleks järk-järgult tootmisest kõrvaldada, nagu on määratletud keskkonnalisas.
- tarnijad ei soovi oma pakkumiste täielikku materjali koostist deklareerida või on keskkonnanõuete suhtes ükskõiksed.

Te näete, et...

- keskkonnaprobleeme, näiteks seoses kemikaaliohutuse ja jäätmekäitlusega, ignoreeritakse, et projekt õigeaegselt või eelarve piires lõpule viia.
- materjale kõrvaldatakse sobimatu viisil meie rajatistes või klientide objektidel.
- tarnija tegutseb viisil, mis rikub seadusi või määrusi või KONE nõudeid.



Allikad

Meie keskkonnavalasid põhimõtted on sätestatud KONE [Environmental Policy Statement](#).

Keskkonnanõuded meie tarnijatele ja KONE töötajatele on määratletud KONE [Environmental Annex](#).

Inimõigused

Ülevaade

Oleme võtnud endale kohustuse austada ja toetada rahvusvaheliselt tunnustatud töö- ja inimõiguste norme, sealhulgas järgmisi:

- Rahvusvaheline inimõiguste kogu
- ÜRO äri- ja inimõiguste juhtpõhimõtted
- Rahvusvahelise Tööorganisatsiooni määratletud põhilised tööõigused, sealhulgas ILO deklaratsioon tööpõhimõtete ja -õiguste kohta
- OECD suunised rahvusvahelistele ettevõtetele

Ühinenud Rahvaste Organisatsiooni ülemaailmse kokkuleppe ja selle kümne põhimõtte pühendunud allkirjastajana austame me inim- ja tööõigusi kogu meie tarneahelas, sealhulgas meie enda tegevuses, tarnijate, turustajate ja äripartnerite juures.



Mida peate teadma?

- ✓ Oleme pühendunud inimeste põhiõiguste kaitsele, nagu on sätestatud inimõiguste ülddeklaratsioonis.
- ✓ Me ootame, et meie tarnijad ja partnerid järgiksid samu globaalseid standardeid.
- ✓ Me tagame, et iga töötaja on teadlik oma õigustest.
- ✓ Me tuvastame, hindame ja prioritseerime inimõiguste mõjusid kogu meie äritegevuses ning püüame neid mõjusid pidevalt ennetada, leevendada ja parandada.
- ✓ Me selgitame ja käsitleme meie olulisi õigusi oma Inimõiguste Poliitikas.

Me keelame igasuguse laste töö.

Me järgime lapstööjõu osas Rahvusvahelise Tööorganisatsiooni standardeid. Näiteks ei võta me tööle töötajaid, kes on alla 15-aastased või alla kohustusliku kooliea, olenevalt sellest, kumb on kõrgem. Kui kohalikud seadused seda lubavad, võib alampiir olla kerge töö korral madalam. Ohtliku töö miinimumvanus on alati 18 aastat.

Me austame oma töötajate tööõigusi ja eeldame, et meie äripartnerid teevad sama.

Me austame töötajate õigust asutada ja ühineda ühinguga oma huvide esindamiseks ning pidada kollektiivseid või individuaalseid läbirääkimisi.

KONE austab ja väärtustab iga töötaja vabadust valida poliitilisi vaateid.

Sellel põhjal ei tohi KONE tööruumides ega tööga seotud üritustel korraldada poliitilisi aktsioone ega väljendada poliitilisi veendumusi, et ükski töökaaslane ei tunneks end teiste töötajate poliitiliste seisukohtade väljendamise tõttu solvatuna.

Me keelame igasuguse tänapäevase orjanduse.

See hõlmab mis tahes vormis sunniviisilist tööd, näiteks lepingulist, võlaorjust või vanglatööd, mille puhul töötajad ei soovi vabalt töös osaleda. Samuti keelame kasutada ähvardusi, vägivalda, pettust või sundi, mis sunnivad töötajaid vastu tahtmist töötama.

Meie tarnijad ja äripartnerid peavad samu standardeid järgima.



KONE järgib kõiki kehtivaid seadusi, mis käsitlevad konfliktimineraalide vastutustundlikku hankimist. Püüame tagada, et meie tooted ei aitaks kaasa keskkonna hävitamisele ega inimõiguste rikkumisele.



Punased lipud

Te märkate murettekitavaid töötingimusi või kahtlast käitumist...

- Teated väärkohtlemisest, ahistamisest või seksuaalsest ja/või füüsilisest vägivaldast tööruumides.
- Töötajatel on ohtlikud või ebahügieenilised töötingimused.
- Töötajal pole ametlikku tööstaatuset ega ametinimetust.
- Välis töötajad saavad madalamat palka ja neil on ebasoodsamad töötingimused.
- Tarnija ei avalda oma töötajate isikut tõendavaid dokumente.
- Alltöövõtjate palka ei maksta õigeaegselt.
- Tarnija on vastumeelne välistele audititele või uurimistele oma tegevuste suhtes.
- Materjalide või toodete allikate osas puudub läbipaistvus, mis teeb päritolu jälgimise ja eetiliste tavade tagamise keeruliseks.



Allikad

[International Bill of Human Rights](#)

[KONE Sustainability Report](#)

[United Nations Guiding Principles on Business and Human Rights](#)

[OECD Guidelines for Multinational Enterprises](#)

[KONE Human Rights Policy](#)

[Conflict Mineral Statement](#)

[ILO Declaration on Fundamental Principles and Rights at Work](#)

Privaatsus



Ülevaade

KONE on võtnud endale kohustuse kaitsta isikuandmeid vastavalt kehtivatele seadustele. Isikuandmete igasugune töötlemine ettevõttes KONE peab olema asjaomaste isikute suhtes õiguspärane, aus ja läbipaistev.

KONE isikliku andmekaitse poliitika kirjeldab, kuidas isiklike andmeid KONE-s töödeldakse. Isiklike andmeid tuleb kaitsta volitamata kasutamise ja avalikustamise eest vastavalt KONE küberturbe poliitikale.



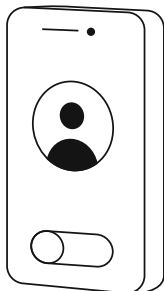
Mida peate teadma?

Mis on isikuandmed?

Isikuandmed on igasugune teave, mis on seotud tuvastatava isikuga, näiteks nimi, pilt, kontaktandmed ja kordumatu seadme või süsteemi ID.

Andmeid, mis on kokku liidetud, räsitud, asendatud tehisandmetega või muul viisil pöördumatult anonüümseks muudetud, ei loeta enam isikuandmeteks.

- ✓ Kogume, pääseme juurde ja kasutame isikuandmeid ainult siis, kui need on vajalikud meie töö jaoks, KONE ärieesmärkidel ja/või KONE seadusest tulenevate või lepinguliste kohustuste täitmiseks.
- ✓ Kui kogute isikuandmeid ühel otstarbel, ei tohi te neid tulevikus kasutada ühelgi mitteühilduval eesmärgil. Kasutusotstarbe muutmine võib nõuda, et teavitaksime asjaomaseid isikuid uuest eesmärgist või küsiksime selleks nõusolekut.



Kui andmeüksust saab muude andmetega kombineerides isikuga seostada, loetakse seda isikuandmeteks, isegi kui üksus ise ei tuvasta isikut.

Isikuandmed peavad olema konfidentsiaalsed ja kaitstud loata kasutamise või avalikustamise eest.

Te ei tohiks kunagi võtta väljavõtteid KONE isikuandmetest ega kopeerida KONE isikuandmeid mis tahes isiklikku IT-rakendusse või salvestusseadmesse. Igasugune KONE isikuandmete avalikustamine väljaspool KONE on rangelt keelatud, välja arvatud juhul, kui on olemas piisavad juriidilised, organisatoorsed ja tehnilised turvameetmed, mis tagavad isikuandmete töötlemise ja kaitse KONE pakutavaga samaväärsel viisil.



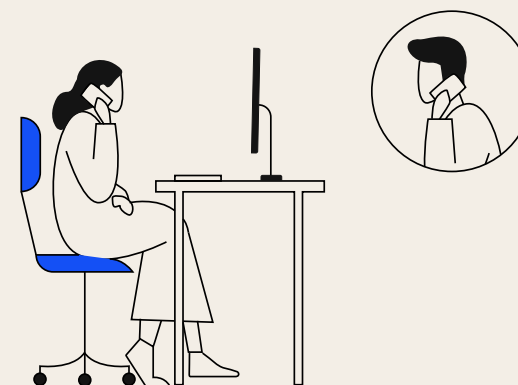
Punased lipud

Märkate isikuandmete väärkasutust, näiteks:

- KONE isikuandmete kasutamine eesmärkidel, mis pole KONE tegevusega seotud.
- Isikuandmete müümine või muul viisil avalikustamine väljaspool KONEt ilma asjakohaste lepinguliste kokkulepeteta.
- Algselt ühel eesmärgil, näiteks värbamiseks kogutud isikuandmete kasutamine muul eesmärgil, näiteks turundamiseks.

Teabe jagamine või säilitamine riskantsel viisil, näiteks:

- KONE sees isikuandmete jagamine inimestega, kes ei pea KONEs oma töö tegemiseks või ülesannete täitmiseks isikuandmeid nägema.
- Isikuandmete salvestamine või jagamine väljaspool KONE heakskiidetud IT-süsteeme.
- Delikaatsete andmete, näiteks tervise teabe jagamine kaitsmata e-posti teel.



Allikad

[Privacy Statement](#)

[Cybersecurity Policy](#)

[Personal Data Protection Policy](#)

A man wearing a blue KONE cap and a blue work shirt with a KONE logo on the pocket is looking down at a smartphone. He is smiling and appears to be in conversation with another person whose profile is visible on the right side of the frame. The background shows a city street with buildings and a white van.

Me kaitseme oma
kaubamärki ja vara

Pettus ja vargus



Ülevaade

KONE vara mis tahes vargus, pettus, omastamine ja muu väärkasutus on keelatud. Ausus ja läbipaistvus on meie ettevõtte jaoks üliolulised.

Kasutame KONE vahendeid ja muid varasid nõuetekohaselt, vastutustundlikult ning nende kavandatud ja seaduslikel eesmärkidel.

Turvame ja kaitseme kõiki KONE varasid, sealhulgas varusid, tööriistu, sõidukeid, varuosi, andmeid ja intellektuaalomandit.

Kõik KONE finantstehingud põhinevad reaalsel sündmustel. Salvestame need täpselt, õigeaegselt ning järgime KONE raamatupidamisnorme ja muid kehtivaid kohalikke reegleid.

Meie finants- ja mitterahaline aruandlus ning dokumendid ei sisalda valesid, eksitavaid või kunstlikke kandeid ega teavet.

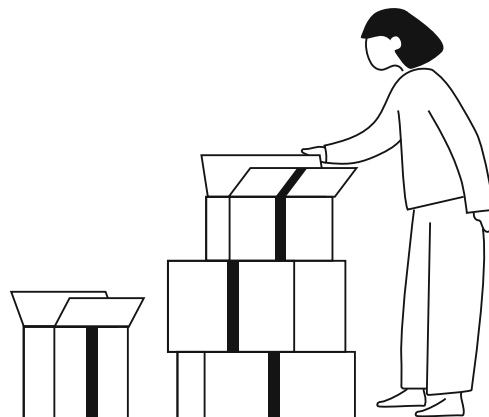


Mida peate teadma?



Pettusi ja vargusi hoiame ära järgmistel viisidel:

- Kaitseme nii materiaalsel vara (nt varuosad ladudes) kui ka immateriaalsel vara (nt andmed meie telefonides või sülearvutites).
- Järgime ettevõtte eeskirju ja reegleid kõigi varade, sealhulgas materjalide, tööriistade ja varude kasutamisel ning utiliseerimisel.
- Me ei kasuta KONE varasid isiklikel eesmärkidel.
- KONE töölt lahkudes ei võta me KONE konfidentsiaalset teavet kaasa.
- Arved esitame täpselt, tuginedes tõelisele ärisündmusele, õigeaegselt ja vastavalt lepingutingimustele.
- Järgime KONE raamatupidamisnorme ja tagame, et tulusid ei hinnata üle ega kajastata liiga vara.
- Nõuame võlgnevused sisse tähtaegselt ja meil pole kõrvallepinguid.
- Registreerime ja jaotame kulud täpselt, tuginedes tõelisele ärisündmusele.
- Tagame, et meile saadetud arved on täpsed ja kiidame need heaks kooskõlas volituste delegeerimise ja arvete kinnitamise eeskirjadega.
- Hüvitame ärireisidega seotud kulud vastavalt reisimiseeskirjadele ja me ei hüvita isiklike kulusid.



Punased lipud

Märkate, et protsesse ja reegleid eiratakse. Näiteks:

- Äritegevus toimub ilma lepingute ja/või nõuetekohase loata.
- Tulu kajastatakse liiga vara või see on üle hinnatud.
- Nõuetekohaseid kinnitamisprotsesse ei järgita.
- KONE tööriistu või sõidukeid kasutatakse isiklikel eesmärkidel.
- Varude ja materjali utiliseerimise põhimõtteid ja protsesse ei järgita.
- Teil palutakse registreerida tehing, broneerida tellimusi või sooritada makse viisil, mis väldib finantskontrolli ja kinnitusi.
- Tulud või kulud on eesmärkide saavutamiseks valesti jaotatud.
- Kulud esitatakse isiklike esemete/kulude jaoks.

Dokumentides esineb on eeskirjade eiramisi või puudulikku teavet. Näiteks:

- Puuduvad tõendid raamatupidamiskannete või muude varade saldode kohta.
- Kontodel esineb kapitalikulutusi, varasid või kohustusi, mida ei saa seletada.
- Saate alltöövõtjalt arve, kus mainitakse meile veel (veel) osutamata teenuseid.
- Testitulemuste avalikud teated ei ühti siseandmetega.



Allikad

[Global Delegation of Authority](#)

[Global Purchasing Policy](#)

[KONE Global Travel Policy](#)

[Fraud Risk Policy](#)

[Global Financial Reporting Policy](#)

Küberturvalisus



Ülevaade

Oleme KONEs pühendunud küberturvalisusele. Teie vastutate asjakohase tegutsemise eest väärtusliku teabe, tööriistade ja digitaalsete varade kasutamisel, arendamisel või hooldamisel.

Meie põhimõtteks on tagada, et KONE tõhusa äritegevuse jaoks vajalik teave on piisavalt kaitstud.

Arendame süsteeme ja tooteid vastavalt väljakujunenud turvapõhimõtetele, sealhulgas turvatestid enne väljaandmist ning küberturvalisuse ohtude ja haavatavuste seire.

Rohkem teavet leiate KONE küberturbe poliitikast ja töötajate küberturbe standardist.



Mida peate teadma?

Meie ettevõtte varade hulka kuuluvad kõik ettevõtte väljastatud seadmed, nagu arvutid, tahvelarvutid, telefonid, e-post ja tarkvararakendused.

Kogu KONElt saadud teave, tehnoloogia ja tööriistad jäävad KONE omandiks.

Olete vastutav tööriistade ja tehnoloogia sobiva, seadusliku ja KONE poliitike ja juhiste järgi kasutamise eest. Peate läbima teile määratud kohustusliku küberturbe koolituse.

Kui seadus seda lubab, jätab KONE endale õiguse jälgida ja uurida ettevõtte tööriistade ja tehnoloogia kasutamist töötajate poolt, sealhulgas kommunikatsiooni.

Kui vastutate toote-, tarkvara- või IT-arenduse eest:

Järgige KONE turvalise arendustöö juhiseid. Tagage asjakohaste turvameetmete rakendamine kogu arendustegevuse elutsükli jooksul, alates arendusprojekti varajastest etappidest.

Kui töötate tarnijatega:

Järgige KONE juhiseid tarneahela küberturbe osas. Veenduge, et viiakse läbi piisav turvariskide hindamine ja määratakse vastavad turvakontrollid. Veenduge ka, et tarnijad on teadlikud meie turvanõuetest ja mõistavad neid.

Käsitlege kogu teavet asjakohase hoolega, et vältida loata avaldamist:

- ✓ Kasutage tugevaid paroole ja kaitske paroole, hoides need enda teada.
- ✓ Veenduge, et teabeallikad oleksid kaitstud juhusliku kustutamise, pahavara ning volitamata kasutamise või muutmise eest.
- ✓ KONE teabe salvestamiseks, edastamiseks ja varundamiseks kasutage ainult KONE heakskiidetud süsteeme ja tööriistu.
- ✓ Kasutage KONE äritegevuseks ainult oma töökontosid ja e-posti aadressi.
- ✓ Turvakontrollide tõhususe vähendamine või piiramine on keelatud. See hõlmab selliseid tegevusi nagu portide skaneerimine, mis tahes võrgu jälgimise teostamine ja sobimatute skriptide ja käskude kasutamine KONE võrgus.



Punased lipud

Hoidke oma KONE konto turvalisena. Ärge:

- Jagage oma KONE kontot või paroole kellegi teisega ega kasutage neid kuskil mujal.
- Proovige pääseda juurde kellegi teise kasutajakontole või mööda minna süsteemi turvameetmetest.
- Kasutage oma KONE e-posti aadressi isiklikel eesmärkidel.
- Ühendage volitamata või tundmatuid seadmeid, näiteks USB-draive või interneti-ruutereid KONE sisevõrgu või seadmetega.
- Kasutage oma tööriistu ebaseaduslike, ahistavate, solvavate, ebamoraalsete või muude sobimatute materjalide saatmiseks, salvestamiseks või juurdepääsu saamiseks.

Kaitske KONE teavet. Ärge:

- Jagage ega salvestage KONE teavet väljaspool KONE süsteeme, näiteks kasutades isiklikke sotsiaalmeedia- või salvestusteenuseid.
- Avaldage ega avalikustage ärisaladusi ega konfidentsiaalset, ärisaladuse alla kuuluvat ega muul viisil tundlikku KONE teavet.
- Võtke endaga kaasa ega kasutage KONEt puudutavat konfidentsiaalset teavet, kui lahkute KONEst.
- Edastage töömeile väljaspool KONEt, näiteks oma isiklikule e-posti aadressile.

Küberturvalisuse probleemidest teatamine:

Kui olete avanud kahtlase e-posti lingi või manuse või näete oma Outlookis või arvutis midagi kummalist, saatke e-kiri edasiseks uurimiseks, klõpsates Outlookis e-posti teatamise nuppu, või võtke kohe ühendust Ask IT-ga telefonitsi.

Teatage viivitamatult KONE toodete või lahenduste kahtlustatavast andmelekest või häkkimisest KONE küberturbe meeskonnale aadressil security@kone.com.



Allikad

[Cybersecurity Policy](#)

[Cybersecurity policy statement](#)

[Employee Cybersecurity Standard](#)

[Cybersecurity Rules](#)

Intellektuaalne omand ja konfidentsiaalsus

Ülevaade

Teave, andmed ja intellektuaalomandi õigused on väärtuslikud ettevõtte varad, mis on üha olulisemad igale ettevõttele. Järgime parimaid tavasid selliste KONE varade kaitseks ja sobivaks kasutamiseks.

Samuti austame teiste intellektuaalomandi õigusi ja mitteavalikku teavet ning käitleme sellist teavet asjakohase hoolega.



Mida peate teadma?

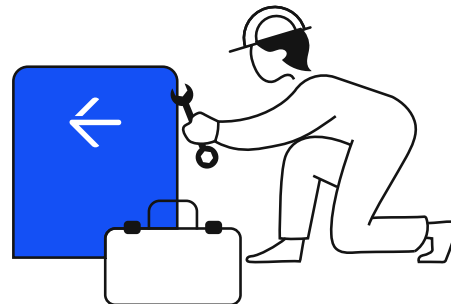
Intellektuaalomandi õigused sisaldavad järgmist:

KONE patendid, ärisaladused, kaubamärgid, autoriõigused ja bränd.

Muu immateriaalne vara, mida peame hoolikalt haldama ja kaitsma, on konfidentsiaalne klientide, hindade, teadus- ja arendustegevuse ning strateegia teave.

Kasutame KONE intellektuaalse omandi ja immateriaalse vara kaitsmisel, haldamisel ja avalikustamisel parimaid tavasid. Näiteks:

- ✓ Me ei avalda KONE konfidentsiaalset teavet, kui selleks pole selleks luba antud.
- ✓ Teabe jagamisel kolmandate isikutega peame mõistma, mida ja mis eesmärgil jagatakse, ning tagame, et kehtib lepinguline kaitse ja kasutamiskiirangud.
- ✓ Austame teiste intellektuaalomandi õigusi ja mitteavalikku teavet. Näiteks me ei lae üles ega alla materjale, mis rikuvad autoriõigust.
- ✓ Me kohustume kasutama, haldama ja avalikustama kolmandate isikute teavet vastavalt kehtivatele seadustele ja KONE lepingulistele kohustustele.
- ✓ KONE kaubamärk ja kaubamärgid on KONE äri jaoks hädavajalikud ning neid tuleks alati kasutada vastavalt KONE kaubamärkide, ärinimede, domeeninimede poliitikale, brändipoliitikale ja brändijuhendile.
- ✓ Vastavalt andmehalduspoliitikale liigitame sisedokumentid avalikeks, sisemisteks, konfidentsiaalseteks või salajasteks ning kontrollime vastavalt neile juurdepääsu.



Punased lipud

Peate jagama KONE konfidentsiaalset või ärisaladuse alla kuuluvat teavet või muud vara kolmandate osapooltega:

- Veenduge, et teil oleks asjakohane kaitse, näiteks mitteavaldamise leping (NDA) või klauslid, mis piiravad KONE teabe / vara kasutamist ja edasist avalikustamist.
- Veenduge, et mõistate, milliseid KONE varasid saate jagada või mitte. Küsige nõu, kui te pole kindel.
- Ärge avaldage ilma vastava loata delikaatseid andmeid, nagu tehase või uurimis- ja arendustegevuse joonised.
- Kui kolmas isik palub kasutada viitena KONE nime või logo, lugege loa andmise üle otsustamiseks ja õigete sammude tagamiseks partnerite juhendit.

Soovite jagada kolmanda osapoolle ärisaladusega kaitstud teavet KONEs või kolmandate osapooltega:

- Veenduge, et KONEl on õigus teavet avaldada vastavalt meie lepingule teabe omanikuga.

Te sõlmitte lepingu KONE tarnijatega:

- Veenduge, et KONE omandaks tarnijalt saadud tarkvara või lähtekoodi kohta piisava omandiõiguse või litsentsimisõigused.
- Lubage tarnijatel viidata oma tööle KONEga ainult vastavalt KONE partnerite juhendile.



Allikad

[Data Governance Policy](#)

[Trademarks, Trade Names and Domain Names Policy](#)

[KONE Partner Reference Guide](#)

[KONE Brand Guidelines](#)

[KONE Brand Policy](#)

Välissuhtlus

Ülevaade

Kuidas ja mida me väliselt kommunikeerime, on oluline. Hästi planeeritud ja teostatud suhtlus toetab KONE ärieesmärke, aitab kaasa töötajate kaasatusele ja tootlikkusele ning lõppkokkuvõttes parandab meie klientide teeninduse kvaliteeti.

Me oleme pühendunud alati täpse, erapooletu, järjepideva ja õigeaegse teabe andmisele.

Suhtleme väliselt järgmiste põhimõtete kohaselt:

- Kaasamine
- Kiirus
- Tõesus
- Järjepidevus
- Avatus



Mida peate teadma?

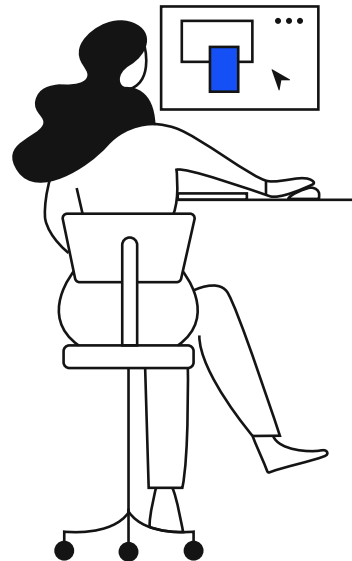
Hoolitseme selle eest, et teave avaldataks nõuetekohaselt ja et privaatsus oleks endiselt prioriteet.

- Me räägime KONE nimel või teeme avalikke avaldusi ainult vastavate volituste olemasolul.
- Me ei esita isiklike poliitilisi tegevusi ega arvamusi KONE omadena.
- Oleme kogu oma välissuhtluses, sealhulgas turundusmaterjalides tõetruud ega püüa kunagi eksitada ega esitada muul viisil valeväiteid oma toodete, teenuste või äri- või finantsseisu kohta.
- Avalikustame ettevõtte teabe täielikult ja õigeaegselt vastavalt KONE kui avaliku börsiettevõtte suhtes kehtivatele seadusest tulenevatele nõuetele.

Vaadake lisateabe saamiseks [Disclosure Guidelines](#).

Sotsiaalmeedia reeglid

- ✓ Me ei avalda veebis konfidentsiaalset, isiklikku, ärisaladusega kaitstud või äriiselt tundlikku teavet, olenemata sellest, kas see kuulub KONEle või kolmandale osapoolle, kes on seda KONEga jaganud.
- ✓ Kui toetame KONE tooteid ja teenuseid avalikult, sealhulgas sotsiaalmeedias, veendume, et väljendaksime selgelt oma seost KONEga.
- ✓ Kui tuvastame end sotsiaalmeedia saidil KONE töötajana, käitume lugupidavalt ja järgime [KONE Social Media Policy](#).



Punased lipud

Teadke reegleid ja olge ettevaatlik järgmistes olukordades:

- Teil palutakse avalikustada konfidentsiaalset, ärisaladusega kaitstud või äriiselt tundlikku teavet.
- Analüütik või meedia esindaja võtab teiega ühendust ja küsib teie avaldust või arvamust mis tahes ettevõttega seotud küsimuses.
- Panete kokku reklaami või turundusega seotud materjali.
- KONEs on tekkinud kriis ja teie olete valitud pressiesindajaks.
- Teid on kutsutud esinema konverentsil või avalikul üritusel oma vastutusvaldkonnas.
- Teete meediale avaldusi KONE toodete või teenuste kohta.



Allikad

[Disclosure Policy](#)

[Disclosure Guidelines](#)

[Global Social Media Policy](#)

[KONE Social Media Guidelines](#)

[Global Crisis Communications Manual](#)

Siseringitehingud

Ülevaade

Börsil noteeritud ettevõttena peab KONE siseringitehingute osas järgima kehtivaid seadusi ja börsireegleid. Oma tööd tehes võime saada teada KONEt puudutavat konfidentsiaalset teavet, mis võib avaldamise korral mõjutada KONE finantsinstrumentide, näiteks aktsiate väärtust.

Te ei tohi finantsinstrumentidega kauplemisel kasutada konfidentsiaalset teavet, et saada endale või mõnele muule isikule majanduslikku kasu. Lisaks ei tohi avaldada konfidentsiaalset teavet teisele isikule, kui see isik ei ole selleks volitatud.

Mis tahes kohustusi rikkuval toimingul võivad olla tõsised tagajärjed, sealhulgas trahvid, halduskaristused ja karistused, samuti kriminaalõiguslikud sanktsioonid teie vastu.

Konfidentsiaalset teavet, mille avalikkustegemine võib mõjutada KONE või mõne muu ettevõtte finantsinstrumentide väärtust, tuleb hoida salajas kuni avaldamiseni või muul viisil avalikkusele kättesaadavaks tegemiseni.



Mida peate teadma?

Mis on siseteave?

Siseteave tähendab mis tahes täpset teavet, mis on seotud ettevõtte või selle aktsiate või muude finantsinstrumentidega ja mida ei ole avaldatud ega muul viisil avalikkusele kättesaadavaks tehtud ning mis avalikustatuna avaldaks tõenäoliselt olulist mõju asjaomase finantsinstrumendi hinnale.

Lisaks KONEle võib siseteave olla seotud ka mõne muu ettevõtte või tema asjakohaste finantsinstrumentidega.

Kui teil on siseteavet, on teil keelatud:

- ✘ Siseteabe kasutamine otseselt või kaudselt finantsinstrumendi ostmisel või müümisel enda või teise isiku arvel (siseringitehing).
- ✘ Soovitamine või nõustamine, et teine inimene tegeleks siseringitehingutega.
- ✘ siseteabe avalikustamine, kui teil pole selleks volitust.



Kui ma pole kindel, kas teatud teave on siseteave või kas mul on lubatud sellist teavet avaldada, palun juhiseid õigus- või investorisuhete osakonnalt.



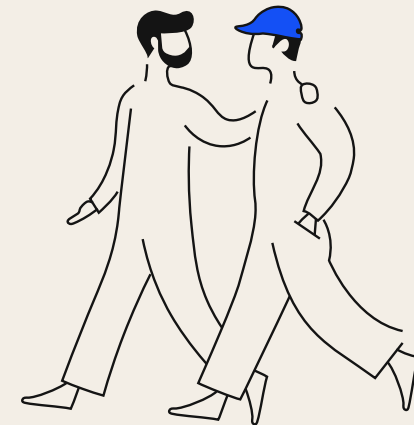
Punased lipud

Avastate ekslikult siseteabe:

- Teil on keelatud jagada KONE või teiste ettevõtete seotud mitteavalikku teavet teiste inimestega, näiteks teie äripartnerite, pereliikmete või sõpradega, kes võivad seda teavet väärtpaberitega kauplemiseks kasutada. See reegel kehtib olenemata sellest, kas saite siseteabe meelega või kogemata.

Keegi küsib teilt ärialast nõu:

- Teil on keelatud soovitada või anda oma äripartneritele, pereliikmetele või sõpradele „näpunäiteid“ KONE finantsinstrumentide või muude finantsinstrumentide ostmiseks või müümiseks mitteavaliku teabe põhjal.



Allikad

Lisateavet leiate [KONE Insider Policy](#)

Rääkige ja väljendage muret

Me teame, et võib olla ebamugav ja stressirohke rääkida ja mure tõstatada, nii et käsitleme teateid ülimalt konfidentsiaalsusega. Soovime, et tunneksite end turvaliselt, toetatuna ja ärakuulatuna ka siis, kui te pole kindel, kas väärtegu on toimunud. Võite usaldada, et tegutseme kogutud teabe põhjal õiglaselt ja kiiresti.

KONE ei salli ühtegi kättemaksu vormi üksikisiku vastu, kes teatab käitumiskoodeksi rikkumisest heas usus.

Kuidas nõuetelevastavuse probleemist teatada



Otse rääkimine:

Juht, kohalik juhtkond, personalikosakond või juriidiline osakond



E-post otse vastavusosakonda:

Globaalne: compliance@kone.com

Suur-Hiina: gcn.compliance@kone.com

Ameerika: AmericasCompliance@kone.com



Nõuetelevastavuse liin:

Eetika ja vastavuse Intraneti leht/Kõhkluste edastamine või kone.com.



Isikuandmetega seotud rikkumised:

security@kone.com



Allikad

[KONE Compliance Speak-Up Guidelines](#)

Eetika Otsuste tegemine

Kui seisate silmitsi olukorraga, kus te ei tea, kuidas käituda, pidage meeles meie 5 küsimust juhendamiseks.

Need küsimused aitavad teil teha otsuseid eetilisel, pidades silmas ausust, terviklikkust ja õiglust.

VIIS SUUNAVAT KÜSIMUST

Kui vastate igale küsimusele **Jah**, siis minge edasi!

Kas see tundub teie jaoks õige?

Kas see on kooskõlas seaduste ja eeskirjadega?

Kas see järgib KONE käitumiskodeksit, poliitikat ja väärtusi?

Kas teie ülemus kiidaks selle heaks?

Kas teile meeldiks lugeda oma tegevuse kohta kohalikest uudistest või sotsiaalmeediast?



Teie tehtud otsus on eetiline ja vastutustundlik.



Kui vastate mõnele küsimusele Ei, siis PEATUGE ja KÜSIGE nõu õigus- või nõuetelevastavuse osakonnast (compliance@kone.com)



Version 6.0

April 2024 © KONE Corporation

Dedicated to
People Flow™