



KONE



Gedragscode van KONE

Integriteit bij alles wat we doen

Dedicated to
People Flow™

Inhoudsopgave

Een bericht van onze president en CEO	3
Doel en toepassingsgebied	4
We doen eerlijk en ethisch zaken	6
Belangenverstrengeling	7
Corruptie	9
Naleving van wet- en regelgeving voor mededinging	11
Naleving van handelsregels	13
Derde Partij Due Diligence	15
We werken met zorg en respect	17
Welzijn op de werkplek	18
Gezondheid en veiligheid	20
Naleving van milieuwet- en -regelgeving	22
Mensenrechten	24
Privacy	26
We beschermen ons merk en activa	28
Fraude en diefstal	29
Cyberbeveiliging	31
Intellectueel eigendom en vertrouwelijkheid	33
Externe communicatie	35
Handel met voorkennis	37
Sprek vrijuit en uit je zorgen	39
Ethische besluitvorming	40





Een bericht van onze president en CEO

Beste Collega's,

Integriteit en ethisch gedrag zijn al jaren de pijlers van het succes van KONE. Ze vormen de basis van hoe we samenwerken met onze klanten, zakenpartners en collega's wereldwijd. Deze principes zijn integraal onderdeel van onze bedrijfscultuur.

De KONE Gedragscode schetst het verantwoorde en ethische gedrag dat wordt verwacht van KONE-medewerkers en bedrijven. We moeten de hoogste ethische normen toepassen in alles wat we doen. Door deze Code van harte te omarmen, bevorderen we een omgeving van vertrouwen, respect en verantwoordelijkheid. Zo inspireren we de mensen om ons heen, behouden we een concurrentievoordeel en maken we onze strategie als leider in duurzaamheid waar.

Ethiek en compliance zijn essentieel om vertrouwen op te bouwen bij onze klanten. Onze waarden - Care, Customer, Collaboration en Courage - leiden ons bij elke beslissing die we nemen. De Gedragscode helpt ons de juiste keuze te maken, vooral wanneer we ons op een kruispunt bevinden. Het ondersteunt ook ons doel om een inclusieve werkomgeving te zijn waar iedereen zich veilig voelt om zich uit te spreken.

Onze toewijding aan de Code is niet onderhandelbaar. Als je iemand ziet die tegen de regels in handelt, uit dan je bezorgdheid en kom op voor wat juist is. Het is heel belangrijk om je stem te laten horen. Wees gerust dat je melding vertrouwelijk zal worden behandeld. Ik wil dat jullie allemaal weten dat ik persoonlijk veel waarde hecht aan ethisch zakelijk gedrag. Bij KONE nemen we alle overtredingen van de Gedragscode zeer serieus en het overtreden van de Code zal consequenties hebben.

Het juiste doen is goed zakendoen. Ieder van ons speelt een cruciale rol bij het hooghouden van onze waarden en het bevorderen van onze sterke bedrijfscultuur. Laten we doorgaan met het uitvoeren van ons werk met integriteit en een ethische mentaliteit, en zo de basis leggen voor een innovatieve zakelijke omgeving die ten goede komt aan onze klanten, ons bedrijf en toekomstige generaties.

Met vriendelijke groeten,

Philippe Delorme

President en CEO

Doel en toepassingsgebied

Doel

Onze Gedragscode bestaat uit een aantal leidende principes die ons helpen de juiste beslissingen te nemen bij onze dagelijkse taken waar we ons ook bevinden. We weten dat eerlijk, correct en integer zakendoen leidt tot een gezonde werkomgeving en vertrouwen creëert bij onze klanten en zakelijke partners.

De Gedragscode helpt ons om allemaal dezelfde koers te volgen door het verwachte verantwoordelijke en ethische gedrag van medewerkers en bedrijven van KONE nader te beschrijven.

KONE zet zich in voor volledige naleving van alle van toepassing zijnde wet- en regelgeving. Deze Gedragscode is geen vervanging van lokale wet- en regelgeving en doet deze wet- en regelgeving ook niet teniet.

KONE houdt rekening met de culturele normen en gebruiken van de landen waar we actief zijn. Als dergelijke normen en werkwijzen echter in strijd zijn met deze Gedragscode, moeten medewerkers zich houden aan de Code.

Toepassingsgebied

De Gedragscode is van toepassing op alle directeuren, functionarissen, managers en werknemers van KONE wereldwijd, evenals op bestuursleden van alle KONE-bedrijven. Het omvat alle dochterondernemingen, filialen en andere entiteiten waar KONE het management controleert.

Het is aan ieder van ons om de Gedragscode en het bijbehorende beleid te lezen, te begrijpen en na te leven.

Het overtreden van de Gedragscode kan leiden tot disciplinaire maatregelen tot en met ontslag.

Verantwoordelijkheid begint bij jou

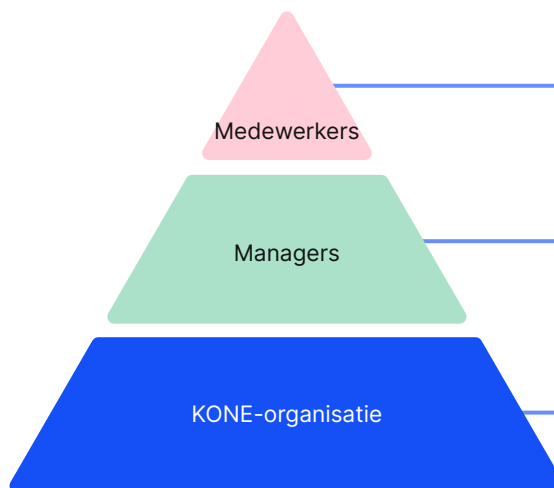


We delen allemaal een aantal verantwoordelijkheden:

- ✓ Handel integer
- ✓ Lees en begrijp de Gedragscode
- ✓ Vermijd gedrag dat kan leiden tot onwettige handelwijzen of schade aan de reputatie van KONE
- ✓ Uit je zorgen en stel vragen wanneer iets niet in orde lijkt

Als onze mensen de instelling hebben om leiderschap te tonen, heeft onze hele organisatie daar profijt van. We spelen allemaal een belangrijke rol bij het creëren van een gezonde werkcultuur waarin we integer zakendoen.

Praat met je manager, Compliance, Legal of People & Communications om je te helpen moeilijkere vragen te beantwoorden.



Behandel je collega's met zorg en respect. Ken de regels en praat vrijuit als er iets niet lijkt te kloppen.

Geef leiding aan je team door het goede voorbeeld te geven en stimuleer de KONE-cultuur. Houd jezelf en de leden van je team verantwoordelijk voor het handelen in overeenstemming met de Gedragscode. Speel een belangrijke rol bij het beantwoorden van vragen en het ingrijpen of op de juiste wijze oplossen van kwesties.

Compliance is ieders zaak. Door voortdurend met integriteit te handelen, kunnen we vertrouwen behouden en duurzaam zakelijk succes behalen met onze klanten.

A group of four business professionals (three men and one woman) are standing in a modern office environment, looking at documents and talking. The woman is on the left, wearing a brown blazer and light-colored pants. The man next to her is wearing a white shirt and dark pants. The man in the center is wearing a blue blazer and dark pants. The man on the right is wearing a blue blazer and dark pants. They are all looking at documents held by the man in the center. The background shows a modern office building with large windows and a glass railing.

We doen eerlijk en
ethisch zaken

Belangenverstrengeling



Overzicht

Wat is belangenverstrengeling?

Er is sprake van belangenverstrengeling wanneer onze persoonlijke belangen strijdig zijn met onze werkverantwoordelijkheden of de belangen van KONE.

We handelen altijd met het belang van KONE in gedachten en voorkomen actief elke belangenverstrengeling. We zorgen dat onze persoonlijke belangen niet van invloed zijn op zakelijke beslissingen die we namens KONE nemen.

We maken op tijd elk daadwerkelijk of potentieel belangenconflict bekend aan onze manager, People & Communications, Legal of Compliance.



Wat moet je weten?

We beschermen de belangen van KONE en onze eigen persoonlijke reputatie door daadwerkelijke en mogelijke belangenverstremgeling te herkennen en te beheersen. Zo voorkomen we situaties waarin twijfel kan ontstaan over onze bedoelingen en/of loyaliteit.

We beseffen...

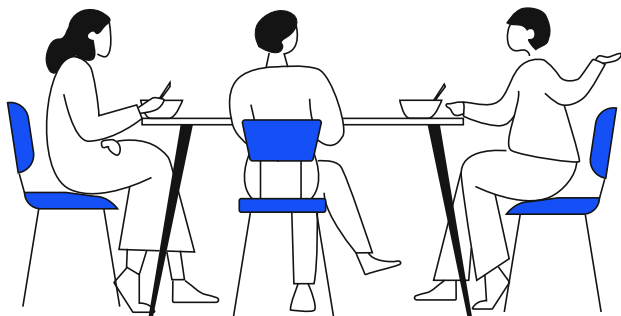
- ✓ Van ons wordt verwacht dat we ons tijdens werkuren fulltime inzetten voor de zakelijke activiteiten van KONE. Alle secundaire, persoonlijke activiteiten die de belangen van KONE zouden kunnen schaden moeten worden vermeden.
- ✓ Onze processen, zoals werving, loopbaanontwikkeling, vergoedingen en inkoop, zijn eerlijk en gelijkwaardig, wat betekent dat onze beslissingen niet worden beïnvloed door persoonlijke relaties.

Als medewerker...

Neem ik beslissingen in het beste belang van KONE. Ik moet elk potentieel of daadwerkelijk conflict melden aan mijn manager, People & Communications, Legal of Compliance.

Als manager...

Ben ik verantwoordelijk voor het beoordelen van mogelijke belangenconflicten en het nemen van passende actie om een conflict op te lossen, wat kan inhouden dat de hulp van People & Communications, Legal of Compliance nodig is.



Rode vlaggen

Het is belangrijk om een mogelijke belangenverstremgeling direct te herkennen en deze te melden

Voorbeelden van situaties die moeten worden gemeld zijn:

- Je bent van plan om een tweede baan te accepteren buiten KONE.
- Je bent van plan om als bestuurslid te fungeren bij een concurrent, leverancier of partnerbedrijf van KONE.
- Je verleent naast je functie als medewerker van KONE diensten aan een concurrent of aan een voorgestelde of huidige leverancier of klant van KONE.
- Jij hebt, of je bent op de hoogte van een familielid van dat een significant belang (bijv. eigendom) heeft in een concurrent of leverancier van KONE.
- Je hebt een familielid die in dienst is bij een concurrent, of in dienst is bij een klant of leverancier van KONE waarmee je in jouw KONE-functie te maken hebt (bijv. je bent betrokken bij het selecteren van leveranciers).
- Je gebruikt je functie bij KONE of vertrouwelijke informatie van KONE om je privébelangen of de belangen van een vriend of familielid te bevorderen.
- Je hebt een persoonlijke of familierelatie met een collega in een directe of indirecte managersfunctie of in een ondergeschikte functie.
- Je neemt deel aan de besluitvorming over de indiensttreding van een familielid of vriend.

De termen 'familieid' of 'familierelatie' verwijzen naar de ouder, echtgenoot of echtgenote, partner, kind, broer of zus, neef, oom of tante van een medewerker van KONE.



Bronnen

[Anti-bribery and corruption policy](#)

Corruptie



Overzicht

We maken geen ongepaste of corrupte zakelijke afspraken met derden, waaronder klanten, tussenpersonen, distributeurs, leveranciers en onderaannemers.

We voeren de nodige due diligence-onderzoeken uit en maken ons vertrouwd met alle derden waarmee we zaken doen.

We betalen en accepteren geen steekpenningen of smeergeld. Ook doen we geen faciliterende betalingen (niet-officiële betalingen of voordelen gegeven aan een ambtenaar, bijvoorbeeld om een goedkeuring te krijgen of een zakelijke transactie te vergemakkelijken).

We zorgen ervoor dat geschenken of zakelijke gastvrijheid die we aan derden aanbieden of aanvaarden bescheiden en passend zijn en voldoen aan de wet en de regels van ons bedrijf.

Tijdens onze contacten met regelgevende instanties en overheidsfunctionarissen volgen we strenge ethische normen en handelen we in overeenstemming met alle toepasselijke wetten en regelgeving.

We doen geen politieke bijdragen en we zorgen ervoor dat al onze donaties en sponsoring passend zijn en zijn goedgekeurd in overeenstemming met de regels van ons bedrijf.

We voldoen aan alle toepasselijke wetten en voorschriften voor bestrijding van witwassen van geld, financiering van terrorisme en belastingontduiking.



Wat moet je weten?

Wat is smeergeld?

Smeergeld of omkoping is een betaling, gift, gunst of iets anders van waarde dat wordt aangeboden, geaccepteerd of gevraagd in ruil voor een oneigenlijk voordeel. Het aanbieden, vragen of accepteren van smeergeld is bij KONE ten strengste verboden.

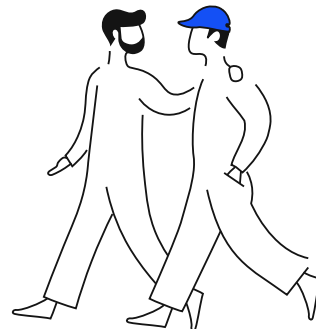
Om te zorgen dat geschenken, zakelijke gastvrijheid, sponsoring en donaties niet worden gezien als potentiële omkoping, controleren we altijd of ze een **legitiem zakelijk doel hebben**, passend zijn en zijn goedgekeurd in overeenstemming met de regels en het beleid van ons bedrijf.

We wijzen elk verzoek om of aanbod van ongepaste betalingen, geschenken of gunsten af en melden dit onmiddellijk bij Legal of Compliance.

- ✓ Voor ambtenaren, zoals overheidsfunctionarissen, of medewerkers van de overheid of staatsbedrijven, gelden strengere anti-omkoopregels. Daarom moeten we extra alert zijn in onze omgang met hen.
- ✓ We betalen geen geld en bieden geen voordelen aan overheidsfunctionarissen om te proberen hen te beïnvloeden.
- ✓ We houden ons niet bezig met ongepaste lobbypraktijken of beïnvloeding.
- ✓ KONE verleent geen directe of indirecte bijdragen of ondersteuning aan politieke campagnes, partijen, kandidaten, overheidsfunctionarissen of hun medewerkers. We gebruiken KONE-locaties of werkevenementen niet voor politieke activiteiten of doeleinden.

Het is leveranciers, agenten, consultants, distributeurs en andere tussenpersonen ten strengste verboden om zich bezig te houden met omkoping of om andere corrupte activiteiten namens ons uit te voeren.

We verwachten van dergelijke derden dat ze vergelijkbare normen van ethiek en compliance hanteren als KONE en vragen hen de passende KONE gedragscode voor leveranciers/distributeur of een gelijkwaardige gedragscode te ondertekenen.



Rode vlaggen

Je ziet of werkt samen met zakelijke partners die...

- Weigeren om onze Gedragscode voor leveranciers of distributeurs na te leven.
- Volgens jou vermoedelijk zijn betrokken bij illegale of onethische praktijken.
- Onwettige of onethische zakelijke voorstellen doen aan KONE.
- Niet bereid zijn om informatie te delen over hun bedrijfs- of eigendomsstructuren.
- Proberen jouw zakelijke beslissingen te beïnvloeden, bijvoorbeeld door ongepaste geschenken of voordelen aan jou of KONE te beloven of te beweren dat ze speciale invloed hebben op klanten of overheidsfunctionarissen.

Verdachte zakelijke activiteiten, zoals:

- Een klant vraagt KONE om betaling te accepteren door een derde waarmee KONE geen contractuele relatie heeft of die zich in een ander land bevindt.
- Een facilitair manager van een gebouw vraagt om betaling als tegenprestatie voor een gunst aan KONE.
- Een overheidsfunctionaris vraagt om een onofficiële betaling om onze producten of onderdelen te laten vrijgeven door de douane of om de verlening van vergunningen of visa te versnellen.
- Een KONE-medewerker neemt een klant mee op een volledig betaalde reis om een KONE-fabriek te bezoeken, met een aantal dagen sightseeing met familieleden.
- Een klant stelt voor om KONE contant te betalen.
- KONE doet een betaling voor diensten of goederen voordat deze zijn verricht of geleverd.
- Je wordt onder druk gezet door een collega, leverancier of klant om:
 - zaken te doen met een specifieke derde
 - toepasselijke selectie- en goedkeuringsprocessen te omzeilen
 - een vriend of familielid aan te nemen
 - geld te doneren aan een bepaalde non-profit of organisatie



Bronnen

[KONE Global Instructions on Sponsorship & Donations](#)

[Instructions on Gifts & Corporate Hospitality](#)

[Compliance requirements for factory visits](#)

Naleving van wet- en regelgeving voor mededinging



Overzicht

We bevorderen eerlijke en gezonde concurrentie bij alles wat we doen. We doen er alles aan om bij al onze zakelijke activiteiten de wet- en regelgeving voor mededinging na te leven.

Concurrenten overtreden de wet- en regelgeving voor mededinging wanneer ze hun gedragingen op de markt coördineren (bijvoorbeeld door vaste prijzen te rekenen of markten onderling te verdelen).

De wet- en regelgeving voor mededinging wordt ook geschonden wanneer een uitzonderlijk sterk bedrijf misbruik maakt van haar marktpositie.



Wat moet je weten?

Het is belangrijk dat je begrijpt hoe de nalevingsregels voor mededinging de zakelijke activiteiten van KONE beïnvloeden, zodat je oneerlijke zakelijke praktijken kunt herkennen, ervoor kunt zorgen dat je eigen gedrag voldoet aan de wet- en regelgeving voor mededinging en voorkomt dat afspraken in strijd zijn met eerlijke concurrentie.

Het overtreden van de wet- en regelgeving voor mededinging kan zeer ernstige gevolgen hebben voor KONE en haar medewerkers. Tot de gevolgen behoren hoge boetes, civielrechtelijke schadeclaims van klanten, strafrechtelijke sancties voor medewerkers en ernstige schade aan de reputatie van KONE.

We nemen nooit deel aan regelingen of overeenkomsten die mededinging beperken. Wij zullen niet...

- ✗ Meedoen aan prijsfixing, wat betekent dat we met concurrenten geen afspraken maken over tarieven, kortingen of marges.
- ✗ Meedoen aan biedingsmanipulaties, d.w.z. zodanige coördinatie van het aanbestedingsproces dat het winnende bod al van tevoren vaststaat.
- ✗ Deelnemen aan marktverdeling of overeenkomsten aangaan die zijn bedoeld om klanten of gebieden in overleg met concurrenten toe te wijzen.
- ✗ Deelnemen aan overeenkomsten die de productie beperken, ook niet als het gaat om de hoeveelheid of kwaliteit van specifieke producten/diensten.
- ✗ Handelsvoorwaarden afspreken met concurrenten, dus ook geen garanties of andere contractvoorwaarden in klantencontracten.
- ✗ Gevoelige commerciële informatie uitwisselen met concurrenten, waaronder informatie over klanten, prijzen, kortingen of R&D.

- ✓ Contacten met concurrenten moeten tot een absoluut minimum worden beperkt en je dient ervoor te zorgen dat besprekingen met concurrenten in brancheverenigingen of vergelijkbare bijeenkomsten niet over commercieel gevoelige onderwerpen gaan.
- ✓ Daarnaast moet je je houden aan de speciale regels van KONE ter bestrijding van discriminatie bij de verkoop van van KONE Key Parts reserveonderdelen. Dit is nodig om te garanderen dat we voldoen aan de regels die gelden voor bedrijven met een dominante marktpositie.



Rode vlaggen

Je bent betrokken bij of constateert risicovolle communicaties met concurrenten. Bijvoorbeeld:

- Je hoort dat een collega tarieven of andere verkoopvoorwaarden bespreekt met een concurrent.
- Je ontmoet een vroegere collega van KONE die nu werkt voor een concurrent. Ze vragen je naar de huidige projecten en klanten met wie je werkt.
- Je ziet een e-mail van een concurrent die verwijst naar "overeengekomen projecten" met KONE.
- Je woont een standaardvergadering bij waarbij concurrenten aanwezig zijn en realiseert je dat er geen agenda is voor het gesprek en dat er geen advocaten aanwezig zijn op de bijeenkomst.
- Een concurrent stelt voor dat KONE gaat deelnemen aan een regeling om biedingen tijdens een aanbestedingsproces te coördineren om ervoor te zorgen dat "iedereen wat wint".
- Je wordt door een lokale liftindustrie vereniging of commissie gevraagd om een overeenkomst over prijsniveaus te ondertekenen.

Als je rode vlaggen tegenkomt of ander gedrag waarneemt dat mededinging inperkt, of als je niet zeker weet hoe je in een bepaalde situatie moet handelen, neem dan contact op met Legal.



Bronnen

Leer hoe je kunt voldoen aan de wet- en regelgeving voor mededinging door de [Competition Compliance Policy](#), te lezen. Daarin worden onze gedeelde gedragsnormen op het gebied van het mededingingsrecht beschreven en toegelicht.

Meer informatie over de impact van de wet- en regelgeving voor mededinging op de verkoop van reserveonderdelen vind je in de [Key Part Policy](#).

Naleving van handelsregels



Overzicht

Als gevolg van de wereldwijde activiteiten van KONE moeten we ook voldoen aan veel sancties, exportcontroles en douanevereisten.

Deze vereisten zijn van invloed op het grensoverschrijdende verkeer van producten, het gebruik van software en technologie, de uitwisseling van knowhow en ons vermogen om zaken te doen met uiteenlopende partijen.

Bij de uitvoering van onze zakelijke activiteiten houden we ons aan alle toepasselijke wet- en regelgeving voor exportcontroles en douane.

We zorgen ervoor dat KONE in alle opzichten de handelsregels naleeft bij haar activiteiten.

KONE handelt niet op een manier die internationale handelssancties zou schenden of omzeilen.



Wat moet je weten?



Sancties en exportcontrole

Opleggen van directe en indirecte beperkingen van onze zakelijke activiteiten doordat tegen partijen sancties zijn uitgevaardigd, aan landen of regio's een embargo is opgelegd en goederen, software en technologie als strategisch worden beschouwd.



Douaneregels

Bepalen van het wettelijk kader voor import en export voor ons bedrijf op basis van procedurele vereisten en beschikbare douanevoordelen.

Wij voldoen aan

de handelswetgeving en -regelgeving bij het plannen of uitvoeren van zakelijke transacties, zoals bij grensoverschrijdend verkeer van goederen, software- of technologieoverdrachten of financiële transacties.

Wij begrijpen

dat dergelijke transacties materieel kunnen zijn, zoals bij het vervoer van goederen, of immaterieel, zoals bij de overdracht van gegevens of technologie, of dat het kan gaan om het verstrekken van informatie via elektronische middelen of voorzieningen.

We zorgen ervoor

dat er juist due diligence onderzoek wordt gedaan en dat alle informatie over een transactie nauwkeurig en compleet is met een passend controletraject.

Als medewerker...

Als ik onzeker ben, vraag ik om ondersteuning van het Trade Compliance-team en neem ik verantwoordelijkheid om te garanderen dat transacties op de juiste wijze worden uitgevoerd.

Als manager...

Ik zorg ervoor dat de zakelijke transacties waarvoor ik verantwoordelijk ben, worden uitgevoerd volgens de toepasselijke handelswet- en regelgeving.



Rode vlaggen

Wees alert op mogelijke exportcontroles of overtredingen van douanevoorschriften, bijvoorbeeld:

- Het ondertekenen van een contract met een distributeur wanneer de uiteindelijke eindklant van onze producten of diensten onderworpen is aan sancties.
- Het aangaan van een transactie wanneer de eindgebruiker van onze producten of diensten onderworpen is aan sancties.
- Willens en wetens een levering of betaling organiseren via een ander land om exportcontroleregels te omzeilen.
- Tijdens online vergaderingen technologie of knowhow uitwisselen waarvoor mogelijk exportcontroleregels gelden.
- Onjuiste import-/exportinformatie gebruiken of verstrekken, bijvoorbeeld de tariefclassificatie of het land van oorsprong op douaneaangiften, productetiketten of verpakkingen.
- Een levering vergemakkelijken door de douanedocumentatie aan te passen om een export-/importvergunning of andere vereisten te omzeilen.
- Verkrijgen van lagere heffingen of douanevoordelen op basis van onjuiste informatie.
- Een verkeerde of arbitraire douanewaarde opgeven, in strijd met regelgeving voor waardeangifte.



Bronnen

[Trade Compliance Policy](#)

Derde Partij Due Diligence



Overzicht

KONE wil een aantrekkelijke zakenpartner zijn en streeft naar betrouwbare en eerlijke relaties met haar zakenpartners. We hanteren hoge standaarden van integriteit, transparantie en ethisch gedrag en verwachten hetzelfde van onze partners.

KONE voert due diligence onderzoek uit op haar zakenpartners om:

- Te voorkomen dat we samenwerken met een bedrijf of individu dat onderworpen is aan sancties of andere wettelijke beperkingen, of wiens acties onze activiteiten, reputatie of financiële stabiliteit aanzienlijk kunnen beïnvloeden.
- Aansprakelijkheid te voorkomen voor ongeautoriseerde acties die door derden namens KONE worden verricht.
- Ervoor te zorgen dat KONE correct handelt in landen met een hoog risico.
- Te voldoen aan zakelijke verwachtingen en wettelijke vereisten.
- De belangen van onze klanten en financiële partners te beschermen.
- Te zorgen voor bedrijfscontinuïteit.



Wat moet je weten?

Wie is een derde partij?

Een derde partij is een externe partij, of het nu een individu of bedrijf is, waarmee KONE interactie heeft en die geen KONE-bedrijf of directeur, functionaris of werknemer van KONE is. Derde partijen zijn bijvoorbeeld klanten, leveranciers, distributeurs, agenten, onderaannemers, douane-expediteurs en consultants.

Wat is derde partijen due diligence?

Dit is het onderzoek dat wordt uitgevoerd naar een derde partij om te beoordelen of een zakelijke relatie in overeenstemming is met de waarden, principes en verplichtingen van KONE.

Hoe voert KONE due diligence onderzoek uit bij derden?

- ✓ KONE voert due diligence onderzoek uit waar er een wettelijke verplichting is om dit te doen of waar we het anderszins noodzakelijk achten, waarbij we een risicogebaseerde benadering hanteren. We voeren altijd due diligence onderzoek uit naar derde partijen in jurisdicties die we als hoog risico beschouwen, evenals op strategisch belangrijke zakenpartners.
- ✓ KONE gebruikt online en offline openbare registers en tools om risico's bij derden te beoordelen, waaronder eigendom, politieke blootstelling, zakelijke belangen, financiële positie en andere rode vlaggen.
- ✓ Of het nu gaat om het voorkomen van fraude, het waarborgen van gegevensprivacy, het naleven van handelssancties, het handhaven van mensenrechten, het vermijden van associatie met illegale activiteiten, of het zorgen dat we zaken doen met financieel gezonde partijen, due diligence onderzoek is een hoeksteen van verantwoord ondernemerschap.

Als medewerker...

- Zorg ik ervoor dat ik informatie over de zakenpartners waarmee ik te maken heb, ken en actueel hou.
- Als ik niet zeker ben van een derde partij, ben ik voorzichtig en vraag ik het aan mijn manager.

Als manager...

- Zorg ik ervoor dat bij de selectie en onboarding van zakenpartners de juiste derde partijen due diligence-processen worden gevolgd.
- Ondersteun ik Compliance bij het beoordelen van risico's bij derden en het uitvoeren van eventuele beperkende maatregelen.
- Zorg ik voor passende training voor mijn team.
- Heb ik de bevoegdheid om een zakelijke relatie te stoppen wanneer het due diligence onderzoek negatieve uitkomsten laat zien.



Rode vlaggen

...die aangeven dat een derde partij mogelijk geen geschikte zakenpartner is voor KONE:

- De derde partij weigert zijn eigendomsstructuur bekend te maken.
- De derde partij heeft geen reputatie, competentie of de nodige kwalificaties, of is niet bereid deze aan KONE te verstrekken.
- De vergoeding die de derde partij vraagt, wijkt aanzienlijk af van de standaard of komt niet overeen met de geleverde diensten.
- Buitensporige compensatie kan wijzen op verborgen risico's of onethische praktijken.
- Er is een potentieel belangenconflict waardoor het inschakelen van de partij ongepast is.
- De partij of haar eigenaren/directeuren zijn onderworpen aan financiële sancties, bevrozing van activa of soortgelijke handelsbeperkingen.
- Een overnamekandidaat heeft veel lopende rechtszaken, juridische geschillen of onderzoeken door toezichthouders.
- Een voorgestelde donatie begunstigde is het onderwerp van negatieve media (bijv. betrokkenheid bij een corruptieonderzoek).
- Compliance screening van een leverancier toont aan dat de leverancier failliet gaat.
- De kredietcontrole van een nieuwe klant toont geen sterke financiële stabiliteit.



Bronnen

[KMTA screening and payment instructions](#)



We werken met
zorg en respect

Welzijn op de werkplek



Overzicht

Bij KONE wordt elke medewerker gezien en gewaardeerd als individu. We gaan eerlijk en gelijkwaardig om met iedereen en creëren een werkomgeving met wederzijds respect.

Om een werkomgeving te behouden waar mensen zich veilig voelen en mondig zijn, doen we er alles aan om een beleid van gelijke kansen te realiseren.

We verbieden intimidatie en pesten zodat iedereen zich lichamelijk en psychisch veilig voelt en in staat is om hun werkzaamheden zo goed mogelijk te voltooien.

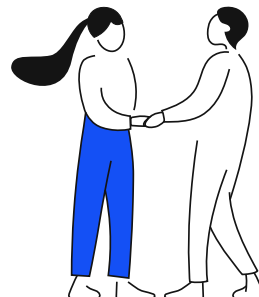
Onze bedrijfscultuur waardeert en omarmt diversiteit en inclusiviteit op de werkplek.



Wat moet je weten?

KONE tolereert geen enkele vorm van discriminatie, intimidatie of pesten. Dit gedrag ondermijnt onze principes van diversiteit, gelijkheid en inclusie, de waarden van KONE, en is vaak in strijd met de wet.

KONE is een werkgever die gelijke kansen biedt en ernaar streeft dat iedereen gelijk wordt behandeld, ongeacht persoonlijke eigenschappen of kenmerken.



Wat is discriminatie?

De oneerlijke of ongelijke behandeling van een persoon op basis van (persoonlijke) kenmerken, waaronder ras, nationaliteit, klasse, geslacht, genderidentiteit, seksuele geaardheid, godsdienst, leeftijd, huwelijkse staat of handicap.

Wat is intimidatie?

Elk gedrag dat beledigend, pestend, vernederend, bedreigend of anderszins ongepast is jegens een individu of een groep. Ongepast gedrag kan directe of indirecte opmerkingen, uiterlijk vertoon of gebaren en fysieke, seksuele, verbale of elektronische acties omvatten.

Wat is pesten?

Een vorm van intimidatie die herhaaldelijk beledigend gedrag omvat dat een redelijk persoon als vijandig of beledigend zou beschouwen.

Legitieme feedback over prestaties van medewerkers vormt geen intimidatie of pesten.

We bevorderen

diversiteit, gelijkheid en inclusie en zorgen ervoor dat elke KONE-medewerker eerlijk wordt behandeld door het management en collega's.

We zorgen ervoor

dat onze arbeidsomstandigheden eerlijk en rechtvaardig zijn, ongeacht waar onze medewerkers zich bevinden.

We zorgen ervoor

dat alle beslissingen met betrekking tot een individuele werknemer, inclusief werving, loopbaanontwikkeling en compensatie, gebaseerd zijn op verdienste, zoals capaciteiten, competentie, vaardigheden en prestaties.



Rode vlaggen

Wees alert op het volgende:

- Agressief of intimiderend gedrag.
- Verbaal misbruik zoals schelden, schreeuwen of beledigen van anderen.
- Het kwaadwillig verspreiden van geruchten of roddels.
- Beledigende grappen of ongepaste opmerkingen.
- Ongepaste avances, zoals aanraken, gebaren of suggestieve opmerkingen.
- Uitsluiten van mensen voor relevante vergaderingen of e-mails om hun werk te saboteren.
- Microagressies, zoals subtiele, indirecte of (on)bedoelde uitingen van discriminatie.

Als je discriminatie, intimidatie of pesten tegenkomt, neem dan contact op met je manager, People & Communications, Legal of Compliance.



Bronnen

Zie de [KONE Statement of Diversity and Inclusion Principles](#) die van toepassing is op alle KONE-medewerkers.

[Global Recruitment Policy](#)

Gezondheid en veiligheid



Overzicht

KONE streeft ernaar dat al onze medewerkers, partners en gebruikers van onze apparatuur elke dag weer veilig thuiskomen.

We ontwerpen onze producten en processen om topprestaties te leveren op het gebied van gezondheid en veiligheid.

We werken veilig, geven om anderen en moedigen actief veilige werkwijzen aan.



Wat moet je weten?

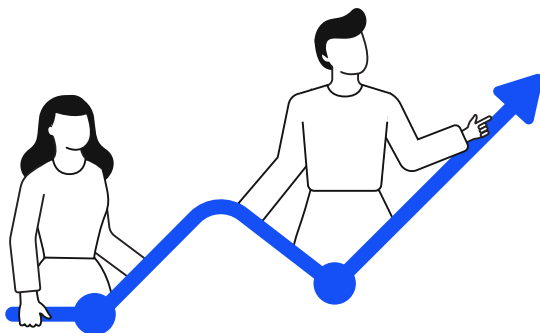
Bij KONE heeft veiligheid de hoogste prioriteit en is dit de kern van onze bedrijfscultuur. We denken dat elke medewerker en partner van KONE recht heeft op een veilige, gezonde en hoogwaardige werkomgeving.

We ontwerpen onze oplossingen en diensten met continue veiligheid van medewerkers, partners en gebruikers van apparatuur in gedachten.

Naleving van de wet- en regelgeving van de gemeenschappen waarin we actief zijn, is ons uitgangspunt. We zijn er trots op dat onze eigen veiligheidsnormen in veel gevallen strenger zijn dan wat wettelijk vereist is.

Wij van KONE...

- ✓ Zijn persoonlijk verantwoordelijk voor de veiligheid van zowel onze medewerkers als anderen die bij onze werkzaamheden zijn betrokken.
- ✓ Brengen gezondheid en veiligheid nooit in gevaar om zakelijke of andere redenen.
- ✓ Beoordelen altijd de veiligheid van de uit te voeren taak, staken werkzaamheden als deze onveilig zijn, vragen om ondersteuning of nemen de nodige maatregelen om het werk veilig te kunnen voortzetten. We melden incidenten en bijna-ongevallen direct.



Als je een leidinggevende bent...

Ben Je verantwoordelijk om ervoor te zorgen dat je team de noodzakelijke middelen heeft om veilig te werken en om het welzijn van het team te bevorderen.



Rode vlaggen

Geen enkele taak is zo belangrijk of urgent dat daardoor de gezondheid en veiligheid in gevaar mogen worden gebracht.

Neem veiligheid altijd in acht. Let goed op je collega's en anderen, vooral als je deze rode vlaggen constateert:

De werkomgeving lijkt onveilig:

- Er bestaat een risico op vallen vanaf een hoogte.
- De werkplek is niet goed beveiligd.
- De apparatuur of een last kan tijdens een taak in beweging komen.
- Apparatuur is niet vooraf spanningsloos gemaakt bij het uitvoeren van een taak.

Je voelt je onzeker of bent bezorgd:

- Je weet niet zeker of je de juiste gereedschappen, persoonlijke beschermingsmiddelen en kennis en training hebt.
- Je weet niet zeker welke werkmethoden en veiligheidsinstructies van KONE van toepassing zijn.
- Je voelt je niet fit voor het werk.

Volgens jou worden de regels niet goed opgevolgd:

- Het omzeilen van een vastgestelde methode lijkt tijd of moeite te besparen.
- Je wordt onder druk gezet om een taak uit te voeren die volgens jou in strijd is met de veiligheidsvoorschriften.
- Je merkt een onveilige situatie op, maar dit valt buiten je werkzaamheden.
- De omstandigheden zijn anders dan verwacht toen de taak werd gepland.
- Je aarzelt om een incident te melden.



Bronnen

[Health and Safety Policy](#)

[Health and Safety Policy Statement](#)

Naleving van milieuwet- en -regelgeving



Overzicht

We doen er alles aan om het milieu te beschermen en onze werkzaamheden op een verantwoorde en milieuvriendelijke manier uit te voeren.

Bij KONE willen we toonaangevend zijn wat betreft duurzaamheid en het milieu is daarbij één van onze belangrijkste aandachtspunten. Als ondertekenaar van het UN Global Compact promoten we de doelstellingen voor duurzame ontwikkeling die op onze activiteiten van toepassing zijn. We zetten ons in voor het Paris Pledge for Action klimaatinitiatief en hebben op wetenschappelijke inzichten gebaseerde klimaatdoelen vastgesteld om de uitstoot van broeikasgassen aanzienlijk te verminderen.

Het is onze verantwoordelijkheid om bij alles wat we doen rekening te houden met de gevolgen voor het milieu. Naast onze eigen activiteiten zoeken we actief naar manieren om samen met onze leveranciers en klanten de uitstoot van broeikasgassen en andere schadelijke gevolgen voor het milieu te voorkomen of te verminderen.



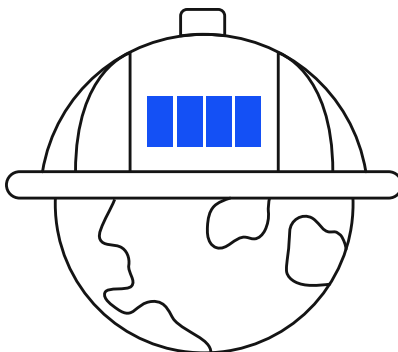
Wat moet je weten?

Wij van KONE...

- ✓ Het voldoen aan of overtreffen van alle toepasselijke wet- en regelgeving, naleven van strenge milieunormen bij al onze activiteiten wereldwijd en ervoor zorgen dat onze leveranciers en partners aan dezelfde normen voldoen.
- ✓ Streven voortdurend naar meer inzicht en het verminderen van negatieve milieueffecten van onze producten, diensten en hoe we zakendoen. We streven naar het ontwikkelen van positieve effecten zoals circulariteit.
- ✓ Het opvolgen en begrijpen van de milieureisten bij de taken waarvoor we zelf verantwoordelijk zijn en begrijpen van de impact hiervan op ons bedrijf. We omzeilen geen milieuprocessen en negeren dergelijke vereisten niet.
- ✓ Moedigen onze leveranciers aan om zich publiekelijk te committeren en ambitieuze klimaatdoelen te stellen.

Je kunt...

- Verantwoordelijkheid nemen voor het voldoen aan de verplichtingen en doelstellingen die zijn vastgelegd in de Milieubeleidsverklaring van KONE.
- Nieuwsgierig zijn en milieuonderwerpen aankaarten door te vragen hoe deze zijn beoordeeld bij een specifiek project of bedrijf – binnen of buiten KONE.
- Zorgen over het milieu melden bij je manager zodra je problemen constateert.
- Oplossingen van KONE ontwerpen en ontwikkelen volgens de vereisten die zijn vermeld in de Milieubijlage.
- Actief verzoeken om meer milieuvriendelijke werkwijzen en oplossingen bij onze partners, leveranciers en klanten.



Rode vlaggen

Er zijn tekortkomingen bij...

- Het goed oplossen van milieuveiligheidsproblemen bij het ontwerp, de productie, de installatie of het onderhoud van onze producten.
- Het uitvoeren van de noodzakelijke milieueffectevaluaties als onderdeel van het ontwikkelingsproces voor nieuwe producten en diensten.
- De aanwezigheid van alle benodigde milieuvergunningen, goedkeuringen of andere vereiste documentatie voor onze werkzaamheden, zoals voor afvalbeheer en -verwijdering.

Je constateert verdacht gedrag bij leveranciers, zoals:

- Leveranciers gebruiken in hun producten stoffen die niet toegestaan zijn of die gefaseerd worden verwijderd, zoals gespecificeerd in de Milieubijlage.
- Leveranciers willen bij hun aanbiedingen niet de volledige materiaalsamenstelling vermelden of laten zich laatdunkend uit over de milieureisten.

Je merkt dat...

- Milieuproblemen, die bijvoorbeeld te maken hebben met de veiligheid van chemische stoffen en afvalbeheer, worden genegeerd om een project op tijd of binnen budget te voltooien.
- Materialen op ongepaste wijze als afval worden afgevoerd in onze vestigingen of bij klanten.
- Een leverancier op een manier werkt die in strijd is met de wet- en regelgeving of vereisten van KONE.



Bronnen

Onze inzet voor het milieu is vastgelegd in KONE's [Environmental Policy Statement](#).

De milieueisen voor onze leveranciers en KONE-personeel staan in KONE's [Environmental Annex](#).

Mensenrechten

Overzicht

We verplichten onszelf om internationaal erkende normen voor arbeids- en mensenrechten te volgen, ook de normen die zijn vastgelegd in:

- International Bill of Human Rights (Internationaal Statuut van de Rechten van de Mens)
- United Nations Guiding Principles on Business and Human Rights (Basisprincipes van Verenigde Naties inzake bedrijfsvoering en mensenrechten)
- Basisarbeidsrechten zoals gedefinieerd door de International Labor Organization, inclusief de ILO-verklaring betreffende de fundamentele principes en rechten op het werk
- OESO-richtlijnen voor multinationale ondernemingen

Als een toegewijd ondertekenaar van het Global Compact van de Verenigde Naties en zijn Tien Principes, respecteren we mensenrechten en arbeidsrechten in onze hele leveringsketen, inclusief onze eigen werkzaamheden, bij leveranciers, distributeurs en zakenpartners.



Wat moet je weten?

- ✓ We zetten ons in om de mensenrechten van individuele personen te behartigen, zoals beschreven in de Universele Verklaring van de Rechten van de Mens.
- ✓ We verwachten van onze leveranciers en partners dat ze dezelfde wereldwijde standaard naleven.
- ✓ We zorgen dat elke medewerker op de hoogte is van hun rechten.
- ✓ We identificeren, beoordelen en prioriteren mensenrechten in ons bedrijf en streven ernaar negatieve gevolgen op een continue manier te voorkomen, te beperken en te herstellen.
- ✓ We leggen de belangrijkste rechten uit en behandelen deze in het Mensenrechtenbeleid van KONE.

We verbieden elke vorm van kinderarbeid.

We volgen de normen van de International Labor Organization met betrekking tot kinderarbeid. We nemen bijvoorbeeld geen medewerkers in dienst die jonger zijn dan 15 jaar of die volgens de lokale wetgeving leerplichtig zijn, waarbij we altijd de hogere leeftijd hanteren. Als dit is toegestaan door de lokale wetgeving, kan de minimumleeftijd bij lichtere werkzaamheden lager zijn. De minimumleeftijd voor gevaarlijke werkzaamheden is altijd 18 jaar.

We nemen de arbeidsrechten van onze medewerkers in acht en verwachten dit ook van onze zakelijke partners.

We respecteren de rechten van werknemers om zich te organiseren teneinde hun belangen te vertegenwoordigen en om gezamenlijk of individueel te onderhandelen.

KONE respecteert en waardeert de vrijheid van elke medewerker om een politiek standpunt in te nemen.

Om echter te waarborgen dat collega's zich niet beledigd voelen door andere medewerkers van KONE die politieke overtuigingen uiten, accepteren we op de bedrijfsterreinen van KONE en tijdens werkgerelateerde evenementen geen politieke activiteiten en uitingen.

We verbieden elke vorm van moderne slavernij.

Dit omvat elke vorm van dwangarbeid, zoals contractarbeid, verplichte arbeid of gevangenisarbeid, waarbij medewerkers niet vrij kunnen kiezen om deel te nemen aan het werk. We verbieden ook het gebruik van bedreigingen, geweld, misleiding of dwang om medewerkers tegen hun wil te dwingen om te werken.

We verwachten dat onze leveranciers en zakelijke partners zich aan dezelfde normen houden.



KONE leeft alle toepasselijke wetten na inzake de verantwoorde winning van conflictmineralen. We streven er actief naar dat onze producten niet bijdragen aan milieuschade of schendingen van mensenrechten.



Rode vlaggen

Je constateert alarmerende werkomstandigheden of verdachte gedragingen...

- Er komen meldingen binnen over misbruik, intimidatie of seksuele en/of fysiek geweld in de werkomgeving.
- Medewerkers worden blootgesteld aan onveilige of onhygiënische werkomstandigheden.
- Een medewerker heeft geen officieel dienstverband of functietitel.
- Medewerkers in het buitenland ontvangen lagere salarissen en hebben slechtere arbeidsomstandigheden.
- Identiteitsdocumenten van werknemers van een leverancier worden achtergehouden door de leverancier.
- Salarissen van onderaannemers worden niet op tijd betaald.
- Een leverancier is tegen externe audits of onderzoeken naar zijn werkwijzen.
- Gebrek aan transparantie over de herkomst van materialen of producten, waardoor het moeilijk is de oorsprong te traceren en ethische praktijken te waarborgen.



Bronnen

[International Bill of Human Rights](#)

[KONE Sustainability Report](#)

[United Nations Guiding Principles on Business and Human Rights](#)

[OECD Guidelines for Multinational Enterprises](#)

[KONE Human Rights Policy](#)

[Conflict Mineral Statement](#)

[ILO Declaration on Fundamental Principles and Rights at Work](#)

Privacy



Overzicht

KONE verplicht zich om persoonsgegevens te beschermen in overeenstemming met de van toepassing zijnde wetten. Elk gebruik en elke verwerking van gegevens van werknemers, leveranciers of andere personen bij KONE moeten wettelijk, eerlijk en transparant plaatsvinden in relatie tot de betreffende personen.

KONE's Beleid voor de Bescherming van Persoonsgegevens geeft aan hoe persoonsgegevens binnen KONE moeten worden verwerkt. Persoonsgegevens moeten worden beschermd tegen ongeautoriseerd gebruik en openbaarmaking in overeenstemming met KONE's Cybersecurity beleid.



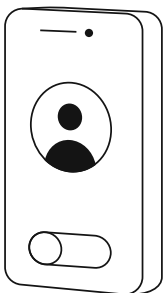
Wat moet je weten?

Wat zijn persoonsgegevens?

Persoonsgegevens zijn alle gegevens die betrekking hebben op een identificeerbare persoon, zoals naam, foto, contactgegevens en een uniek apparaat-ID of systeem-ID.

Gegevens die worden samengevoegd, gehasht, vervangen door pseudogegevens of anderszins op een onherstelbare manier worden geanonimiseerd, worden niet langer als persoonsgegevens beschouwd.

- ✓ We verzamelen, openen en gebruiken persoonsgegevens alleen wanneer deze relevant zijn voor ons werk, voor de zakelijke doeleinden van KONE en/of om te voldoen aan wettelijke of contractuele verplichtingen van KONE.
- ✓ Wanneer je persoonsgegevens verzamelt voor één gebruiksdoel, mogen deze in de toekomst niet voor onverenigbare doeleinden worden gebruikt. Bij wijziging van het gebruiksdoel moeten wij mogelijk de relevante personen informeren over het nieuwe doel of om hun toestemming vragen.



Als een gegevensitem kan worden herleid naar de persoon door dit te koppelen aan andere gegevens, wordt dit beschouwd als een persoonsgegeven, zelfs als het item zelf de persoon niet identificeert.

Persoonsgegevens moeten vertrouwelijk blijven en beveiligd zijn tegen ongeautoriseerd gebruik of openbaarmaking.

Maak nooit uittreksels van KONE-persoonsgegevens en kopieer nooit persoonsgegevens van KONE naar persoonlijke IT-toepassingen of opslagmedia. Het openbaar maken van persoonsgegevens van KONE buiten KONE is ten strengste verboden, tenzij er voldoende wettelijke, organisatorische en technische beveiligingen aanwezig zijn om ervoor te zorgen dat de persoonsgegevens worden verwerkt en beschermd op een wijze die gelijkwaardig is aan de manier die KONE zelf hanteert.



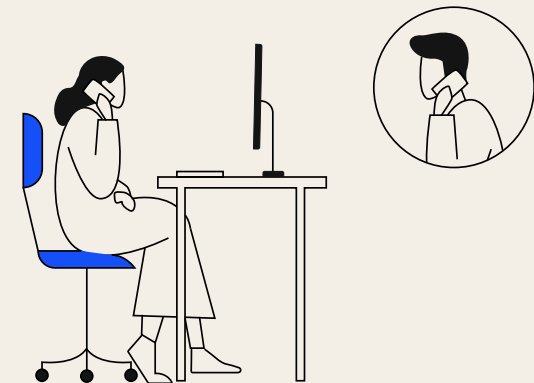
Rode vlaggen

Je merkt dat er misbruik wordt gemaakt van persoonsgegevens, zoals:

- Persoonsgegevens van KONE worden gebruikt voor doeleinden die geen verband houden met de activiteiten van KONE.
- Persoonsgegevens worden buiten KONE verkocht of openbaar gemaakt zonder passende contractuele afspraken.
- Persoonsgegevens die oorspronkelijk voor één doel, zoals dienstverband, werden verzameld, worden gebruikt voor een ander onverenigbaar doel, zoals marketing.

Informatie delen of opslaan op een risicovolle manier, zoals:

- Persoonsgegevens binnen KONE delen met mensen die deze persoonsgegevens niet hoeven te zien om hun werk of opdracht bij KONE te kunnen uitvoeren.
- Opslaan of delen van persoonsgegevens buiten de door KONE goedgekeurde IT-systemen.
- Delen van gevoelige gegevens, zoals gezondheidsinformatie, via onbeveiligde e-mail.



Bronnen

[Privacy Statement](#)

[Cybersecurity Policy](#)

[Personal Data Protection Policy](#)

A man wearing a blue KONE cap and a blue button-down shirt is looking down at a smartphone held in his hands. He is smiling slightly. In the foreground, the profile of another person's face is visible, looking towards the man with the phone. The background shows a city street with buildings and a white van.

We beschermen ons
merk en eigendommen

Fraude en diefstal



Overzicht

Elk soort diefstal, fraude, verduistering of ander misbruik van de eigendommen van KONE is verboden. Eerlijkheid en transparantie zijn essentieel voor ons bedrijf.

Wij gebruiken de financiële middelen en andere eigendommen van KONE op de juiste wijze, op een verantwoordelijke manier en voor de beoogde en legitieme doeleinden.

Wij beveiligen en beschermen alle eigendommen van KONE, waaronder voorraden, gereedschappen, voertuigen, reserveonderdelen, gegevens en intellectueel eigendom.

We baseren alle financiële transacties van KONE op echte gebeurtenissen. We leggen deze op de juiste wijze en tijdig vast en volgen de boekhoudkundige normen van KONE en andere toepasselijke lokale regelgeving.

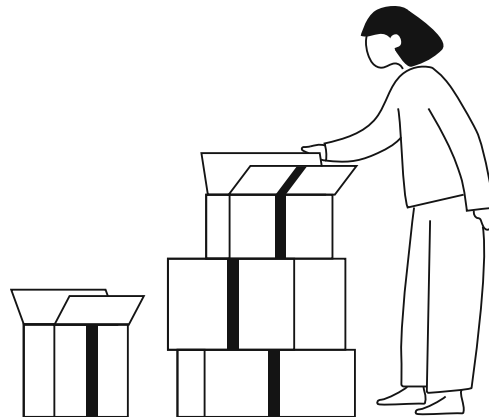
Onze financiële en niet-financiële verslaggeving en administratie bevatten geen valse, misleidende of kunstmatige items of informatie.



Wat moet je weten?

Op de volgende manieren voorkomen we fraude en diefstal:

- We beveiligen zowel materiële activa (bijv. reserveonderdelen in magazijnen) en immateriële activa (bijv. gegevens op onze telefoons of laptops).
- We volgen het bedrijfsbeleid en de regels inzake het gebruik van alle eigendommen, inclusief materialen, gereedschappen, voorraden en afvalverwerking.
- Wij gebruiken KONE eigendommen niet voor onze eigen doeleinden.
- We nemen geen vertrouwelijke informatie van KONE mee wanneer we ons dienstverband bij KONE beëindigen.
- We factureren correct, op basis van een reële zakelijke gebeurtenis, op een tijdige manier en in overeenstemming met contractvoorwaarden.
- We volgen de boekhoudkundige normen van KONE en zorgen ervoor dat inkomsten niet worden overgewaardeerd of te vroeg worden toegerekend.
- We innen van debiteuren zodra een factuur opeisbaar is en gaan geen nevenovereenkomsten aan.
- We boeken kosten op het juiste tijdstip en rekenen deze toe op basis van reële zakelijke gebeurtenissen.
- We zorgen dat ontvangen facturen correct zijn en keuren die goed in overeenstemming met het Beleid inzake delegatie van bevoegdheden en Goedkeuringsbeleid voor facturen.
- We vergoeden reiskosten en onkosten in overeenstemming met het Reisbeleid, zonder privé kosten.



Rode vlaggen

Je constateert dat processen en beleidsregels worden genegeerd. Bijvoorbeeld:

- Zakelijke activiteiten worden uitgevoerd zonder contracten en/of de vereiste toestemming.
- Inkomsten worden te vroeg geboekt of overgewaardeerd.
- De juiste goedkeuringsprocessen worden niet gevolgd.
- KONE-gereedschappen of -voertuigen worden voor persoonlijke doeleinden gebruikt.
- Beleidsregels en processen voor de afvoer van voorraden en materialen worden niet gevolgd.
- Je wordt gevraagd om een transactie zodanig in te voeren, orders te boeken of een betaling uit te voeren dat daarmee financiële controles en goedkeuringen worden omzeild.
- Inkomsten of kosten zijn verkeerd toegewezen om de gestelde doelen te realiseren.
- Er worden declaraties ingediend voor persoonlijke items/kosten.

Er zijn onregelmatigheden of er ontbreekt informatie in documentatie. Bijvoorbeeld:

- Er is geen ondersteunend bewijs voor boekhoudkundige invoergegevens of andere in de balans opgenomen activa.
- Kapitaaluitgaven, activa of verplichtingen in onze accounts kunnen niet worden uitgelegd.
- Je ontvangt een factuur van een onderaannemer waarop diensten zijn vermeld die (nog) niet aan ons zijn geleverd.
- Openbare verklaringen over testresultaten komen niet overeen met interne gegevens.



Bronnen

- [Global Delegation of Authority](#)
- [Global Purchasing Policy](#)
- [KONE Global Travel Policy](#)
- [Fraud Risk Policy](#)
- [Global Financial Reporting Policy](#)

Cyberbeveiliging

Overzicht

Bij KONE doen we alles aan cyberbeveiliging. Het is jouw verantwoordelijkheid om op de juiste wijze te handelen bij het gebruiken, ontwikkelen of onderhouden van waardevolle informatie, gereedschappen en digitale activa.

Ons beleid is ervoor te zorgen dat de informatie die KONE nodig heeft om op efficiënte wijze te ondernemen goed is beschermd.

We ontwikkelen systemen en producten volgens vastgestelde veiligheidsprincipes, waaronder het testen van de beveiliging vóór vrijgave en monitoring van bedreigingen en kwetsbaarheden in de cyberbeveiliging.

Je kunt meer informatie vinden in het KONE Cybersecurity beleid en de Cybersecurity Standaard voor Medewerkers.



Wat moet je weten?

Ons bedrijfsmiddelen omvatten alle door het bedrijf verstrekte apparatuur, zoals computers, tablets, telefoons, e-mail- en softwaretoepassingen.

Alle informatie, technologie en gereedschappen die je van KONE ontvangt, blijven eigendom van KONE.

Als je verantwoordelijk bent voor de ontwikkeling van producten, software of IT:

Volg de richtlijnen van KONE voor veilige ontwikkeling. Zorg dat de juiste beveiligingscontroles actief zijn gedurende de gehele ontwikkelingscyclus, vanaf de allereerste stadia van een ontwikkelingsproject.

Hanteer alle informatie op de juiste wijze om ongeoorloofde openbaarmaking van informatie te voorkomen:

- ✓ Gebruik sterke wachtwoorden en bescherm je wachtwoorden door deze niet met anderen te delen.
- ✓ Zorg dat informatiebronnen beveiligd zijn tegen onbedoeld wissen, malware en ongeautoriseerd gebruik of aanpassingen.
- ✓ Gebruik alleen door KONE goedgekeurde systemen en programma's voor opslag, verzenden en back-ups van KONE-informatie.
- ✓ Gebruik alleen je werkaccounts en e-mail voor werkzaamheden voor KONE.
- ✓ Het omzeilen of beperken van de effectiviteit van beveiligingscontroles is verboden. Dit omvat activiteiten zoals poortscanning, het uitvoeren van elke vorm van netwerkmonitoring en het gebruik van ongepaste scripts en commando's in het KONE-netwerk.

Je bent verantwoordelijk voor het op de juiste, wettelijke manier gebruiken en beheren van tools en technologie, in overeenstemming met KONE-beleid en instructies. Je bent verplicht om de Cybersecurity training te volgen die aan je is toegewezen.

Voor zover wettelijk toegestaan, behoudt KONE zich het recht voor om het gebruik van bedrijfsgereedschappen en -technologie, inclusief communicatie, te monitoren en te onderzoeken.

Als je werkt met leveranciers:

Volg de KONE-richtlijnen voor cybersecurity in de toeleveringsketen. Zorg dat er een adequate beoordeling van de beveiligingsrisico's wordt uitgevoerd en zorg dat er relevante beveiligingscontroles zijn. Zorg er ook voor dat leveranciers op de hoogte zijn van onze beveiligingseisen en deze begrijpen.



Rode vlaggen

Houd je KONE-account veilig. Niet doen:

- Deel je KONE-account of wachtwoorden niet met iemand anders en gebruik ze nergens anders.
- Proberen om gebruikersaccounts van anderen te openen of systeembeveiligingscontroles te omzeilen.
- Je KONE-e-mailadres gebruiken voor privédoeleinden.
- Niet-goedgekeurde of onbekende apparatuur, zoals USB-sticks of internetrouters, aansluiten op het interne netwerk of de apparaten van KONE.
- Gebruik je werktools niet om illegale, intimiderende, beledigende, obscene of andere ongepaste inhoud te verzenden, op te slaan of te openen.

Bescherm KONE-informatie. Niet doen:

- Deel of bewaar KONE-informatie niet buiten KONE-systemen, bijvoorbeeld door gebruik te maken van persoonlijke sociale media of opslagdiensten.
- Onthullen of openbaar maken van handelsgeheimen of van vertrouwelijke, beschermde of anderszins gevoelige KONE-informatie.
- Vertrouwelijke informatie van KONE meenemen of gebruiken als je KONE verlaat.
- Werkmails doorsturen naar accounts buiten KONE, bijvoorbeeld naar je persoonlijke e-mail.

Melden van zorgen over cyberbeveiliging:

Als je een verdachte e-mail of bijlage hebt geopend of iets vreemds ziet in je Outlook of computer, stuur de e-mail dan door voor verder onderzoek, door op de e-mailrapportageknop in Outlook te klikken of neem onmiddellijk telefonisch contact op met Ask IT.

Meld elk vermoedelijk datalek of hacking van KONE-producten of -oplossingen direct aan het Cybersecurity-team van KONE op security@kone.com.



Bronnen

[Cybersecurity Policy](#)

[Cybersecurity policy statement](#)

[Employee Cybersecurity Standard](#)

[Cybersecurity Rules](#)

Intellectueel eigendom en vertrouwelijkheid

Overzicht

Informatie, data en intellectuele eigendomsrechten zijn waardevolle bedrijfsmiddelen die steeds essentiëler zijn voor een bedrijf. We volgen de beste methodes voor de bescherming en het juiste gebruik van dergelijke KONE-middelen.

We respecteren ook de intellectuele eigendomsrechten en niet-openbare informatie van anderen en hanteren deze informatie met de nodige zorg.



Wat moet je weten?

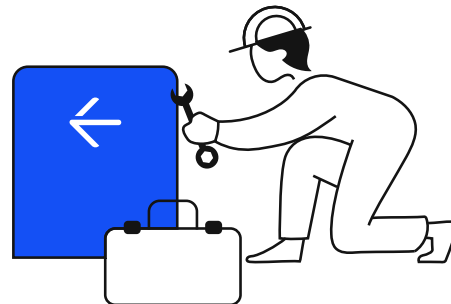
Intellectuele eigendomsrechten zijn onder andere:

Octrooien, handelsgeheimen, handelsmerken, copyrights van KONE en het merk.

Andere immateriële activa die we zorgvuldig moeten beheren en beschermen zijn bijvoorbeeld vertrouwelijke gegevens van en over klanten, prijzen, R&D en strategische informatie.

We gebruiken 'best practices' bij het beschermen, beheren en openbaar maken van intellectuele eigendommen en immateriële activa van KONE. Bijvoorbeeld:

- ✓ We verstrekken geen vertrouwelijke informatie van KONE tenzij we daartoe bevoegd zijn.
- ✓ Bij het delen van informatie met derden moeten we begrijpen wat er wordt gedeeld en voor welk doel. We moeten garanderen dat er passende contractuele bescherming en gebruiksbeperkingen worden gehanteerd.
- ✓ We respecteren de intellectuele eigendomsrechten en niet-openbare informatie van anderen. We uploaden of downloaden bijvoorbeeld geen gegevens die in strijd zijn met het auteursrecht.
- ✓ We verplichten ons om informatie van derden alleen te gebruiken, te beheren en te verstrekken in overeenstemming met toepasselijke wetten en de contractuele verplichtingen van KONE.
- ✓ KONE's merk en de handelsmerken van KONE zijn essentieel voor de bedrijfsvoering van KONE, en moeten altijd worden gebruikt in overeenstemming met het beleid van KONE voor Handelsmerken, Handelsnamen, Domeinnamen, Merkbeleid en Merkrichlijnen.
- ✓ We classificeren interne documenten als openbaar, intern, vertrouwelijk of geheim in overeenstemming met het Beleid voor Gegevensbeheer en regelen de toegang tot deze documenten dienovereenkomstig.



Rode vlaggen

Je moet vertrouwelijke of beschermde informatie van KONE of andere gegevens delen met derden:

- Zorg dat je over de juiste beveiligingen beschikt, zoals een geheimhoudingsovereenkomst (NDA) of bepalingen die het gebruik en de verdere openbaarmaking van KONE-informatie/-activa beperken.
- Zorg dat je begrijpt welke KONE-gegevens je wel of niet kunt delen. Vraag om advies als je het niet zeker weet.
- Verstrek gevoelige gegevens, zoals tekeningen uit de fabriek of van R&D, niet zonder de juiste toestemming.
- Als een derde vraagt of de naam of het logo van KONE als referentie mag worden gebruikt, raadpleeg dan de Referentiegids voor Partners om te beslissen of je toestemming verleent en zorg dat de juiste maatregelen worden genomen.

Je wilt beschermde informatie van een derde delen binnen KONE of met derden:

- Controleer of KONE het recht heeft om de informatie openbaar te maken volgens onze overeenkomst met de eigenaar van de informatie.

Je gaat een contract aan met leveranciers van KONE:

- Zorg dat KONE voldoende eigendomsrechten of licentierechten krijgt op software of broncode die van de leverancier is ontvangen.
- Geef leveranciers alleen toestemming om naar hun werk met KONE te verwijzen in overeenstemming met de Referentiegids voor Partners van KONE.



Bronnen

[Data Governance Policy](#)

[Trademarks, Trade Names and Domain Names Policy](#)

[KONE Partner Reference Guide](#)

[KONE Brand Guidelines](#)

[KONE Brand Policy](#)

Externe communicatie



Overzicht

Hoe en wat we extern communiceren is belangrijk. Goed geplande en geleverde communicatie ondersteunt de bedrijfsdoelstellingen van KONE, draagt bij aan de betrokkenheid en productiviteit van medewerkers en verbetert uiteindelijk de kwaliteit van de service die onze klanten ervaren.

We zetten ons in om altijd correcte, onbevooroordeelde, consistente en tijdige informatie te verstrekken.

We communiceren extern op basis van de volgende principes:

- Inclusiviteit
- Tijdigheid
- Nauwkeurigheid
- Consistentie
- Openheid



Wat moet je weten?

We zorgen dat informatie correct wordt verstrekt en dat privacy een prioriteit blijft.

We spreken alleen namens KONE of geven openbare verklaringen af wanneer we daarvoor toestemming hebben.

We wekken niet de indruk dat onze eigen politieke activiteiten of meningen overeenkomen met die van KONE.

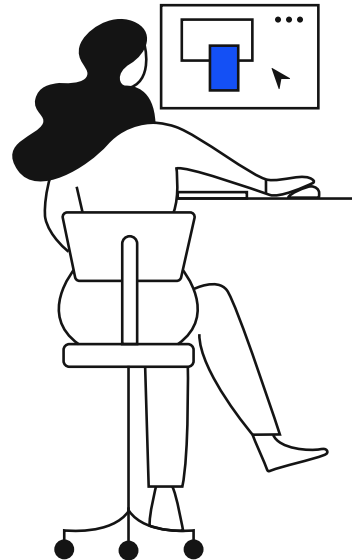
We zijn oprecht in al onze externe communicatie, inclusief ons marketingmateriaal, en we proberen nooit om misleidende of valse beweringen te uiten over onze producten, diensten, zakelijke activiteiten of financiële vooruitzichten.

We maken informatie over het bedrijf volledig en tijdig openbaar in overeenstemming met de wettelijke vereisten die van toepassing zijn op KONE als beursgenoteerd bedrijf.

Zie de [Disclosure Guidelines](#) voor meer informatie.

Vuistregels voor sociale media

- ✓ We publiceren geen vertrouwelijke, persoonlijke, beschermde of commercieel gevoelige informatie online, ongeacht of deze van KONE is of van een derde die deze informatie heeft gedeeld met KONE.
- ✓ Als we ons in het openbaar, waaronder op sociale media, gunstig uitlaten over producten en diensten van KONE, wijzen we duidelijk op onze relatie met KONE.
- ✓ Als we op sociale media aangeven dat we medewerker zijn van KONE, gedragen we ons met respect en voldoen we aan het [KONE Social Media Policy](#).



Rode vlaggen

Ken de regels en wees voorzichtig in de volgende situaties:

- Je wordt gevraagd bedrijfsinformatie of vertrouwelijke of commercieel gevoelige gegevens te verstrekken.
- Een analist of mediavertegenwoordiger neemt contact met je op en vraagt om jouw verklaring of mening over kwesties die betrekking hebben op het bedrijf.
- Je stelt materiaal samen dat betrekking heeft op reclame of marketing.
- Er is een crisis opgetreden bij KONE en je bent aangewezen als woordvoerder.
- Je wordt gevraagd om een lezing te houden op een congres of openbare bijeenkomst over jouw expertisegebied.
- Je geeft verklaringen af aan de media over producten of diensten van KONE.



Bronnen

- [Disclosure Policy](#)
- [Disclosure Guidelines](#)
- [Global Social Media Policy](#)
- [KONE Social Media Guidelines](#)
- [Global Crisis Communications Manual](#)

Handel met voorkennis

Overzicht

KONE is een beursgenoteerde onderneming en moet daarom ten aanzien van handel met voorkennis voldoen aan de toepasselijke wetten en regels van de effectenbeurzen. Tijdens onze werkzaamheden komen we mogelijk vertrouwelijke informatie te weten over KONE die bij openbaarmaking van invloed kan zijn op de waarde van de financiële instrumenten van KONE, zoals aandelen.

Vertrouwelijke informatie mag bij de handel in financiële instrumenten niet worden gebruikt om economische voordelen voor jou of anderen te behalen. Vertrouwelijke informatie mag ook alleen aan een andere persoon worden verstrekt als deze persoon een bevoegde ontvanger is.

Elke handeling die in strijd is met verplichtingen kan ernstige gevolgen hebben, waaronder boetes, administratieve sancties en straffen, en mogelijk ook strafrechtelijke maatregelen tegen jou.

Vertrouwelijke informatie die, indien openbaar gemaakt, van invloed kan zijn op de waarde van financiële instrumenten van KONE of van een ander bedrijf, moet geheim blijven totdat deze wordt gepubliceerd of anderszins openbaar wordt gemaakt.



Wat moet je weten?

Wat is voorkennis?

Voorkennis verwijst naar precieze informatie met betrekking tot een bedrijf of de aandelen ervan of andere financiële instrumenten als die nog niet is gepubliceerd of anderszins openbaar is gemaakt en die, bij openbaarmaking, waarschijnlijk aanzienlijke invloed zou hebben op de koers van het relevante financiële instrument.

Voorkennis kan behalve op KONE ook betrekking hebben op een ander bedrijf of zijn relevante financiële instrumenten.

Als je voorkennis hebt, is het verboden om:

- ✗ Voorkennis direct of indirect gebruiken bij de aanschaf of verkoop van een financieel instrument voor eigen rekening of voor rekening van een andere persoon (handel met voorkennis).
- ✗ Adviseren of aanbevelen dat iemand anders zou kunnen handelen met voorkennis.
- ✗ Voorkennis openbaar te maken, tenzij je daarvoor toestemming hebt gekregen.



Als ik niet zeker weet of bepaalde informatie voorkennis is of dat ik die informatie mag verstrekken, vraag ik om advies bij de afdelingen Legal of Investor Relations.



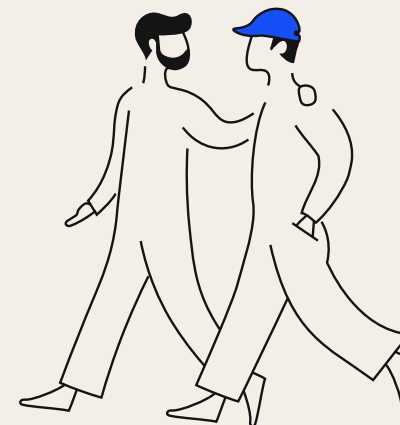
Rode vlaggen

Je hebt per ongeluk voorkennis ontvangen:

- Het is verboden om niet-openbare informatie met betrekking tot KONE of andere bedrijven te delen met anderen, zoals jouw zakelijke partners, familieleden of vrienden die dergelijke informatie vervolgens zouden kunnen gebruiken voor effectenhandel. Deze regel is van toepassing ongeacht of je de voorkennis met opzet of per ongeluk hebt verkregen.

Iemand vraagt je om zakelijk advies:

- Het is verboden om aanbevelingen te doen of 'tips' te geven aan je zakelijke partners, familieleden of vrienden om financiële instrumenten van KONE of andere bedrijven te kopen of te verkopen op basis van niet-openbare informatie.



Bronnen

Meer informatie is beschikbaar in het [KONE Insider Policy](#)

Spreek vrijuit en uit je zorgen

We beseffen dat het oncomfortabel en stressvol kan zijn om vrijuit te spreken en een kwestie te melden, dus behandelen we meldingen met de grootst mogelijke vertrouwelijkheid. We willen dat je je veilig, ondersteund en gehoord voelt, ook als je niet zeker weet of er sprake is van een overtreding. Je kunt erop vertrouwen dat we eerlijk en direct actie ondernemen op basis van de informatie die we verzamelen.

KONE tolereert geen enkele vorm van represaillemaatregelen tegen iemand die te goeder trouw een schending van de Gedragscode meldt.

Zo meld je zorgen over naleving



Direct contact:

Manager, Lokaal Management, People & Communications, of Legal



E-mail direct naar Compliance:

Wereldwijd: compliance@kone.com

Groot-China: gcn.compliance@kone.com

Amerika: AmericasCompliance@kone.com



Compliance Line:

Ethiek en Compliance Intranet pagina/Rapporteur Zorgen, of kone.com.



Inbreuk op persoonsgegevens:

security@kone.com



Bronnen

[KONE Compliance Speak-Up Guidelines](#)

Ethische besluitvorming

Wanneer je wordt geconfronteerd met een situatie waarin je niet zeker weet hoe je moet handelen, denk dan aan onze 5 vragen als leidraad.

Deze vragen helpen je beslissingen te nemen op een ethische manier, met eerlijkheid, integriteit en eerlijkheid in gedachten.

5 VRAGEN ALS LEIDRAAD

Als het antwoord op een vraag Ja is, neem je de volgende stap!

Voelt dit volgens
jou goed aan?

Voldoet het
aan de wet- en
regelgeving?

Voldoet het aan
de Gedragscode
van KONE, ons
beleid en onze
waarden?

Zou je
manager het
goedkeuren?

Voelt het goed
als jouw actie in
de lokale pers
of op sociale
media wordt
gepubliceerd?



De beslissing die
je hebt genomen
is ethisch en
verantwoord.



Als je Nee antwoordt op een vraag, STOP dan en VRAAG advies bij
Legal of Compliance (compliance@kone.com)



Versie 6.0

April 2024

© KONE Corporation

Dedicated to
People Flow™