

KONE

# Кодекс поведения KONE


Честность во всех наших делах

Dedicated to  
People Flow™

# Содержание

Сообщение от нашего президента и генерального директора	3
Цель и область применения	4
Мы ведем бизнес честно, этично и в соответствии с законом	6
Конфликты интересов	7
Коррупция	9
Соблюдение антимонопольного законодательства	11
Соблюдение правил международной торговли	13
Комплексная проверка третьей стороны	15
Мы проявляем заботу и уважение	17
Благополучная рабочая среда	18
Здоровье и безопасность	20
Охрана окружающей среды	22
Права человека	24
Персональные данные	26
Мы защищаем наш бренд и ресурсы	28
Мошенничество и кражи	29
Кибербезопасность	31
Интеллектуальная собственность и конфиденциальность	33
Внешние коммуникации	35
Инсайдерская торговля	37
Сообщения о нарушениях	39
Принятие этических решений	40





# Сообщение от нашего президента и генерального директора

Уважаемые коллеги,

Честность и этическое поведение были основой успеха KONE на протяжении многих лет. Они лежат в основе нашего сотрудничества с нашими клиентами, деловыми партнерами и коллегами по всему миру. Эти принципы являются неотъемлемой частью нашей корпоративной культуры.

Кодекс поведения KONE описывает ответственное и этическое поведение, которое ожидается от сотрудников и компаний KONE. Мы должны применять высокие этические стандарты во всем, что мы делаем. Принимая этот Кодекс, мы создаем атмосферу доверия, уважения и ответственности. Таким образом мы вдохновляем окружающих нас, сохраняем конкурентное преимущество и реализуем нашу стратегию лидера в области устойчивости.

Этика и соблюдение законодательства важны для создания доверия с нашими клиентами. Наши ценности — забота, клиент, сотрудничество и смелость — руководят нами в каждом принимаемом решении. Кодекс поведения помогает нам сделать правильный выбор, особенно когда мы оказываемся на перекрестке. Он также поддерживает наше стремление создать такую рабочую атмосферу, где каждый чувствует себя в безопасности, высказывая свое мнение.

Наша приверженность Кодексу не подлежит обсуждению. Если вы видите, что кто-то ведет себя вопреки правилам, выразите свои замечания и отстаивайте то, что правильно. Важно говорить об этом. Будьте уверены, что ваша обратная связь будет обработана конфиденциально. Я хочу, чтобы вы все знали, что я лично очень серьезно отношусь к этическому деловому поведению. В KONE мы очень серьезно относимся ко всем нарушениям Кодекса поведения, и нарушение Кодекса будет иметь последствия.

Правильные действия — это хороший бизнес. Каждый из нас играет ключевую роль в поддержании наших ценностей и росту сильной корпоративной культуры. Давайте продолжим работать честно и этично, заложив основу для инновационной бизнес-среды, которая приносит пользу нашим клиентам, нашей компании и будущим поколениям.

С наилучшими пожеланиями,

**Филипп Делорм**

Президент и генеральный директор

# Цель и область применения

## Цель

Наш Кодекс поведения — это набор руководящих принципов, которые помогают нам принимать правильные решения в повседневных ситуациях, где бы мы ни находились. Мы знаем, что честный и добросовестный подход к бизнесу формирует здоровую рабочую среду и укрепляет доверие наших клиентов и деловых партнеров.

Кодекс поведения помогает нам всем поступать согласованно — он задает стандарты ответственного и этичного поведения сотрудников и компаний группы KONE.

KONE считает обязательным соблюдение всех применимых законов и нормативных положений. Данный Кодекс поведения не заменяет и не отменяет местные законы и нормативные положения.

Компания KONE старается учитывать культурные нормы и обычаи стран, в которых мы работаем. Однако, если такие культурные нормы и обычаи противоречат этому Кодексу поведения, сотрудники должны следовать Кодексу поведения.

## Область применения

Кодекс поведения применяется ко всем директорам, должностным лицам, менеджерам и сотрудникам KONE во всем мире, а также членам советов директоров всех компаний KONE. Он охватывает все дочерние компании, филиалы и другие организации, где управляет KONE.

Каждый из нас обязан прочитать, понять и соблюдать Кодекс поведения и связанные с ним политики.

Нарушения Кодекса поведения могут привести к дисциплинарным взысканиям, включая увольнение.

# Ответственность начинается с вас

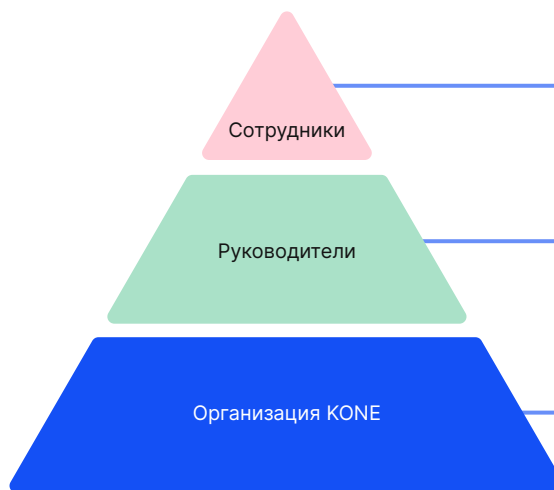


## Все мы обязаны:

- ✓ Поступать честно
- ✓ Прочитать и понять Кодекс поведения
- ✓ Избегать поступков, которые могут привести к нарушению закона или навредить репутации KONE
- ✓ Высказывать опасения и задавать вопросы в сомнительных ситуациях

Когда сотрудники применяют мышление лидера, выигрывает вся организация. Каждый из нас играет важную роль в создании культуры здоровой рабочей среды и для честного ведения бизнеса.


**Обратитесь к своему руководителю, отделу соблюдения законодательства, юридическому отделу или отделу связей с общественностью, чтобы помочь вам ответить на более сложные вопросы.**



Относитесь к коллегам с достоинством и уважением. Знайте правила и высказывайте опасения в сомнительных ситуациях.

Подавайте личный пример команде и продвигайте культуру KONE. Соблюдайте Кодекс поведения со всей ответственностью и требуйте от сотрудников того же. Будьте активны в ответах на вопросы и решении проблем или передаче их на рассмотрение уполномоченным сотрудникам.

Соблюдение законодательства - это дело каждого. Работая всегда честно, мы можем поддерживать доверие и достигать устойчивого успеха с нашими клиентами.

A group of four business professionals (three men and one woman) are standing in a modern office environment, looking at documents and talking. The woman is on the left, wearing a brown blazer and light-colored pants. The man next to her is wearing a white shirt and dark pants. The man in the center is wearing a blue blazer and dark pants. The man on the right is wearing a blue blazer and dark pants. They are all looking at documents held by the man in the center. The background shows a modern office building with large windows and a glass railing.

Мы ведем бизнес  
честно и этично

# Конфликты интересов



## Обзор

Что такое конфликт интересов?

Конфликт интересов возникает, когда наши личные интересы вступают в противоречие с нашими должностными обязанностями или интересами KONE.

Мы всегда действуем с учетом интересов KONE и активно избегаем всех конфликтов интересов. Мы не позволяем личным интересам влиять на бизнес-решения, которые мы принимаем от имени KONE.

Мы своевременно раскрываем любые фактические или потенциальные конфликты интересов нашему менеджеру, отделу кадров, юридическому отделу или отделу соблюдения законодательства.



## Что необходимо знать?

В целях защиты интересов KONE и своей личной репутации мы определяем и устраняем фактические и потенциальные конфликты интересов. Это помогает нам избегать ситуаций, в которых могут возникнуть сомнения в наших намерениях и (или) лояльности.

### Мы знаем...

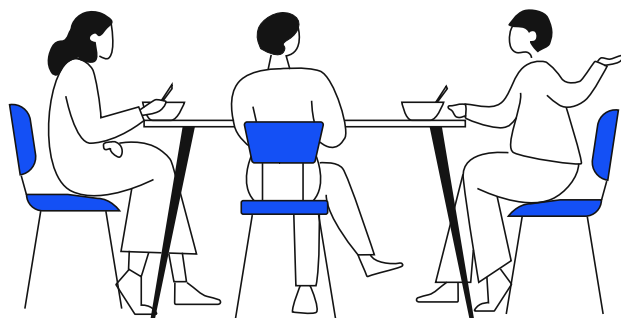
- ✓ В рабочее время мы должны направлять свои усилия на бизнес KONE. Следует избегать любых посторонних и личных дел, которые могут негативно повлиять на интересы KONE.
- ✓ Наши процессы, такие как найм сотрудников, карьерное развитие, заработная плата и закуп материалов, справедливы и равноправны, что означает, что наши решения не зависят от личных отношений.

#### Как сотрудник...

Я принимаю решения в интересах KONE. Я должен сообщить о любом потенциальном или фактическом конфликте своему руководителю, отделу кадров, юридическому отделу или отделу соблюдения законодательства.

#### Как руководитель...

Я несу ответственность за обеспечение проверки потенциальных конфликтов интересов и принятие соответствующих мер для урегулирования любого конфликта, что может включать помощь отдела связей с общественностью, юридического отдела или отдела соблюдения законодательства, если это необходимо.



## «Красные флаги»

Важно уметь распознать потенциальный конфликт и сообщить о нем.

#### Примеры ситуаций, о которых нужно сообщать:

- Вы собираетесь устроиться на дополнительную работу вне KONE.
- Вы собираетесь стать членом совета директоров конкурента, поставщика или партнера компании KONE.
- Вы предоставляете услуги (не как сотрудник KONE) конкуренту, потенциальному или действующему поставщику или клиенту KONE.
- У вас есть или вы знаете о члене семьи, который имеет значительный интерес (например, собственность) к конкуренту или поставщику KONE.
- У вас есть член семьи, который работает на конкурента или работает на клиента или поставщика KONE, с которым вы взаимодействуете в своей роли в KONE (например, вы участвуете в выборе поставщика).
- Вы используете свое положение в KONE или конфиденциальную информацию KONE для продвижения своих личных интересов, интересов друзей или членов своей семьи.
- Вы состоите в личных отношениях или родственных связях с коллегой, занимающим(ей) прямо или косвенно вышестоящую или подчиненную должность.
- Вы участвуете в принятии решения о найме члена семьи или друга.

Член семьи или родственник — это родитель, супруг(а), партнер, ребенок, братья и сестры, двоюродные братья и сестры, дяди и тети сотрудника KONE.



#### Источники

[Anti-bribery and corruption policy](#)



# Коррупция



## Обзор

**Мы не участвуем** в сомнительных или коррупционных сделках с третьими лицами, включая клиентов, агентов, дистрибьюторов, поставщиков и субподрядчиков.

Мы проводим необходимые проверки и знаем всех своих контрагентов.

**Мы не платим и не принимаем** взятки или откаты. Также мы не делаем упрощающих платежей (неофициальные платежи или льготы, предоставляемые государственному служащему, например, для получения одобрения или упрощения деловой сделки).

**Мы следим** за тем, чтобы все подарки или проявления корпоративного гостеприимства, которые мы предоставляем третьим лицам или принимаем от них, были скромными, уместными, а также соответствовали законодательству и правилам нашей компании.

**Взаимодействуя** с регуляторными органами и государственными должностными лицами, мы следуем высоким этическим стандартам и соблюдаем все применимые законы и нормативные положения.

**Мы не финансируем** политическую деятельность и следим за тем, чтобы все пожертвования и спонсорские взносы были уместными, а также были одобрены в соответствии с правилами нашей компании.

**Мы соблюдаем** все применимые законы и нормативные положения по борьбе с отмыванием денег, финансированием терроризма и уклонением от уплаты налогов. evasion.



## Что необходимо знать?

### Что такое взятка?

Взятка – это платеж, подарок, услуга или что-то еще ценное, что предлагается, принимается или запрашивается в обмен на неправомерное преимущество. Предложение, запрос или принятие взятки строго запрещены в KONE.

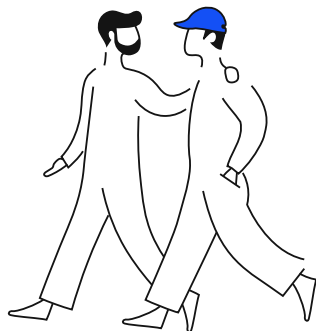
Для того, чтобы подарки, проявления корпоративного гостеприимства, пожертвования и спонсорские взносы не расценивались как потенциальные взятки, мы всегда проверяем, что они имеют законные деловые основания, уместны и одобрены в соответствии с нашими корпоративными политиками и правилами.

Мы отклоняем любые просьбы или предложения относительно неподобающих платежей, подарков или услуг и немедленно сообщаем о них в отдел по обеспечению соответствия правовым и корпоративным требованиям или юридическую службу.

- ✓ Государственные служащие, такие как представители правительства или сотрудники государственных агентств или государственных компаний, подчиняются более строгим антикоррупционным правилам, поэтому мы уделяем особое внимание нашим отношениям с ними.
- ✓ Мы не платим и не предлагаем никаких благ государственным должностным лицам в попытке повлиять на них.
- ✓ Мы не занимаемся торговлей влиянием или неуместным лоббированием.
- ✓ KONE не предоставляет средства или ресурсы напрямую или косвенно политическим кампаниям, партиям, кандидатам, государственным служащим или их ассоциациям. Мы не используем помещения KONE или рабочие мероприятия для политических действий или целей.

Поставщикам, агентам, консультантам, дистрибьюторам и прочим посредникам строго запрещено участвовать во взяточничестве или другой коррупционной деятельности от нашего имени.

Мы ожидаем, что эти третьи лица будут так же соблюдать нормативные требования и поддерживать высокие этические стандарты, как это делает KONE. Они должны подписать Кодекс поведения поставщиков или дистрибьюторов KONE либо их эквивалент.



## «Красные флаги»

### Вы заметили, что деловой партнер...

- Отказывается принять наш Кодекс поведения поставщиков или дистрибьюторов.
- На ваш взгляд, может участвовать в незаконной или неэтичной деятельности.
- Предлагает KONE незаконные или неэтичные деловые договоренности.
- Не желает предоставлять информацию о своей корпоративной структуре или структуре владения.
- Пытаются повлиять на ваши деловые решения, например, обещая неуместные подарки или льготы вам или KONE или утверждая, что они имеют особое влияние на клиентов или государственных служащих.

### Подозрительная деятельность:

- Клиент просит KONE принять платеж от сторонней компании, с которой у KONE нет договорных отношений или которая находится в другой стране.
- Менеджер управляющей компании требует денежное вознаграждение за решение вопросов в пользу KONE.
- Государственный служащий требует сделать неофициальный платеж, чтобы пропустить продукцию или запчасти через таможню либо ускорить предоставление разрешений на работу или виз.
- Сотрудник KONE берет клиента в полностью оплачиваемую поездку для посещения завода KONE, при этом несколько дней просто посвящены осмотру достопримечательностей вместе с членами семьи.
- Клиент предлагает заплатить компании KONE наличными.
- KONE оплачивает товары или услуги до их предоставления.
- Коллега, поставщик или клиент убеждают вас:
  - работать с определенным посредником;
  - обойти применимый процесс выбора и утверждения;
  - нанять друга или члена семьи;
  - сделать пожертвование в пользу определенной благотворительной или иной организации.



## Источники

[KONE Global Instructions on Sponsorship & Donations](#)

[Instructions on Gifts & Corporate Hospitality](#)

[Compliance requirements for factory visits](#)

# Соблюдение антимонопольного законодательства

## Обзор

Мы продвигаем честную и здоровую конкуренцию во всем, что делаем. Мы строго соблюдаем все применимые антимонопольные правила в каждой сфере своей деятельности.

Конкуренты нарушают антимонопольное законодательство, когда координируют свое поведение на рынке (например, фиксируют цены или делят рынки).

Нарушением антимонопольного законодательства также считается ситуация, когда исключительно сильная компания злоупотребляет своим рыночным положением.



## Что необходимо знать?

Важно понимать, как антимонопольное законодательство влияет на бизнес KONE, и уметь распознавать неприемлемые деловые практики, соблюдать антимонопольное законодательство со своей стороны и избегать договоренностей, которые нарушают правила честной конкуренции.

Нарушение правил конкуренции может привести к очень серьезным последствиям как для компании KONE, так и для ее сотрудников. Среди прочего эти последствия могут включать крупные штрафы, гражданские иски от клиентов о возмещении убытков, уголовную ответственность для вовлеченных в незаконную деятельность сотрудников и серьезный ущерб для репутации KONE.

### Мы никогда не участвуем в антиконкурентных соглашениях или картелях. Мы...

- ✗ Не участвуем в ценовых сговорах (не согласовываем цены, скидки или маржу с конкурентами).
- ✗ Не участвуем в сговорах при проведении тендеров, т. е. не координируем коммерческие предложения с целью обеспечить победу конкретному участнику.
- ✗ Не участвуем в соглашениях по разделу рынков, клиентов или территорий с конкурентами.
- ✗ Не участвуем в соглашениях по ограничению производства, включая соглашения о количестве или качестве определенных продуктов или услуг.
- ✗ Не фиксируем с конкурентами гарантии, коммерческие или другие условия продажи, обозначенные в договорах с клиентами.
- ✗ Не обмениваемся с конкурентами конфиденциальной коммерческой информацией, включая информацию о клиентах, ценах, скидках, исследованиях и разработках.

✓ Вы должны свести контакты с конкурентами к абсолютному минимуму и следить за тем, чтобы в ходе любых обсуждений с конкурентами в отраслевых ассоциациях или аналогичных встречах чувствительные коммерческие вопросы не затрагивались.

✓ Вы также должны соблюдать особые правила KONE по недопущению дискриминации при продаже ключевых запчастей KONE. Это необходимо для соблюдения правил, применяемых к компаниям с доминирующим положением на рынке.



## «Красные флаги»

Вы становитесь свидетелем или участником рискованных переговоров с конкурентами. Например:

- Вы слышите, как коллега обсуждает цены или другие условия продажи с конкурентом.
- Вы встречаете бывшего коллегу по KONE, который теперь работает в конкурирующей компании, и он начинает расспрашивать вас о текущих проектах и клиентах, с которыми вы работаете.
- Вы видите электронное письмо от конкурента с упоминанием проектов, «согласованных с KONE».
- Вы приходите на собрание по установлению стандартов, в котором участвуют конкуренты, и понимаете, что у собрания нет повестки и на нем не присутствуют юристы.
- Конкурент предлагает KONE присоединиться к схеме по координации заявок в тендерном процессе, чтобы «каждый получил свою выгоду».
- Вас просят местной ассоциацией лифтовой промышленности или комитетом подписать соглашение о ценах.

Если вы заметите «красные флаги» или другие признаки ограничения конкуренции либо не уверены, как поступить в определенной ситуации, обратитесь в юридическую службу.

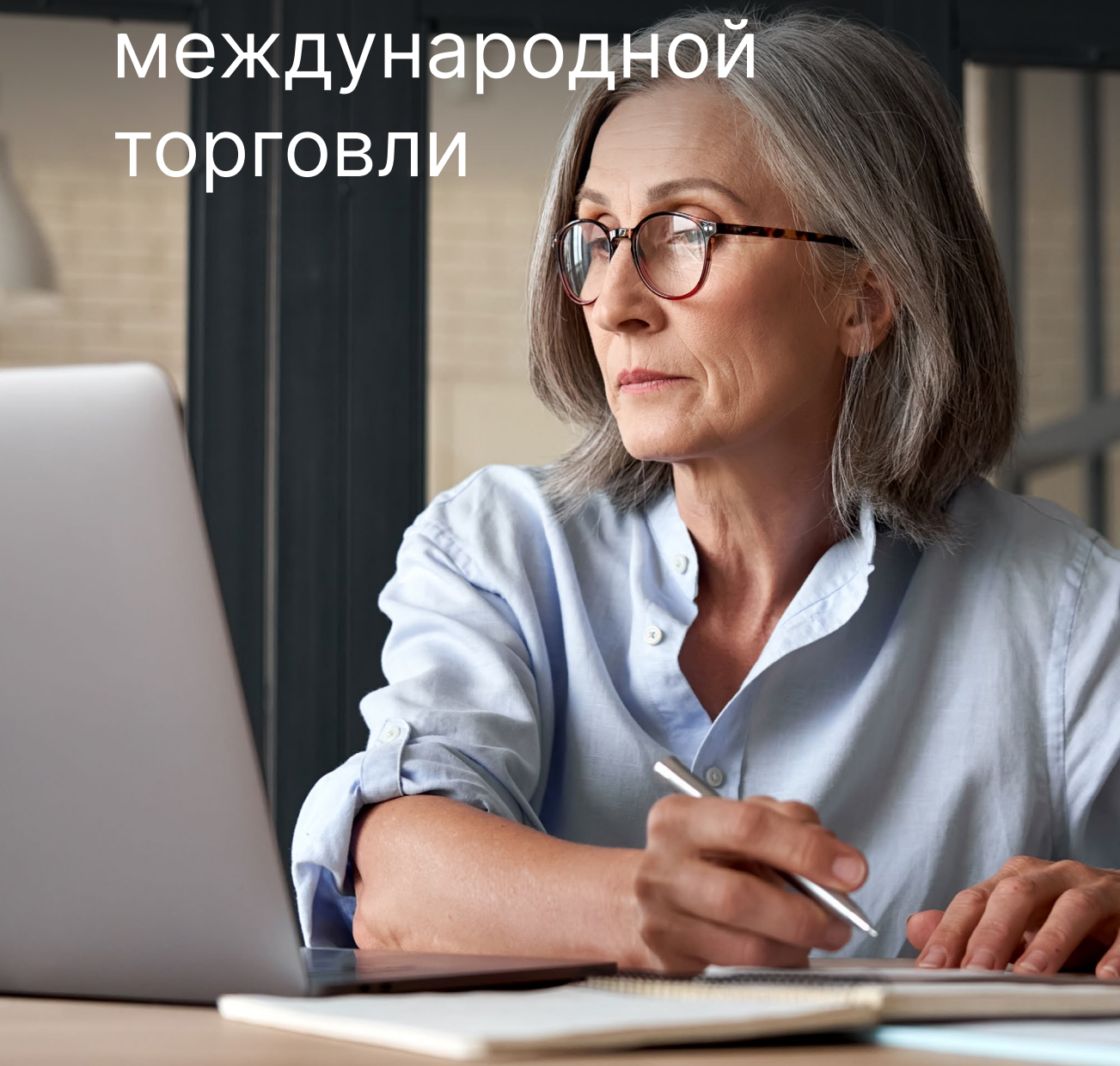


## Источники

Чтобы понять, как соблюдать антимонопольное законодательство, ознакомьтесь с [Competition Compliance Policy](#), где приведено определение и разъяснение наших общих стандартов поведения в области конкурентного права.

Дополнительную информацию о том, как антимонопольное законодательство влияет на продажу запчастей, см. в [Key Part Policy](#).

# Соблюдение правил международной торговли



## Обзор

Глобальный характер нашего бизнеса в KONE означает, что нам нужно соблюдать множество санкций, требований по контролю экспорта и таможенных требований.

Эти требования влияют на перемещение товаров через границы, использование программного обеспечения и технологий, обмен секретами производства (ноу-хау) и наши возможности сотрудничества с различными контрагентами.

Мы ведем бизнес с соблюдением всех применимых законов и правил экспортного контроля и таможенного оформления.

Мы следим за тем, чтобы компания KONE соблюдала правила международной торговли во всех аспектах своей деятельности.

KONE не действует таким образом, чтобы нарушить или обойти международные торговые санкции.



## Что необходимо знать?



### Санкции и контроль экспорта

Устанавливает прямые и косвенные ограничения для нашего бизнеса: санкционные списки контрагентов, эмбарго стран или регионов, перечни стратегических товаров, программного обеспечения и технологий.



### Таможенные правила

Задают правила импорта и экспорта для нашего бизнеса, а также определяют требования к процедурам и таможенные льготы.

## Мы соблюдаем

законодательство и правила в сфере международной торговли при планировании или организации любых бизнес-транзакций, включая, например, перемещение через границы товаров и программного обеспечения, передачу технологий и проведение финансовых транзакций.

## Мы понимаем,

что такие транзакции могут быть физическими (например, перемещение товаров) или не физическими (например, передача данных, технологий или раскрытие информации с помощью любых электронных средств).

## Мы обеспечиваем

проведение соответствующей проверки и то, что вся информация, относящаяся к сделке, точна и полна, с соответствующим аудиторским журналом.

## Как сотрудник...

Если у меня возникают сомнения, я обращаюсь за разъяснениями в глобальный отдел по обеспечению соответствия правилам международной торговли и беру на себя ответственность за обеспечение правильного выполнения транзакций.

## Как сотрудник...

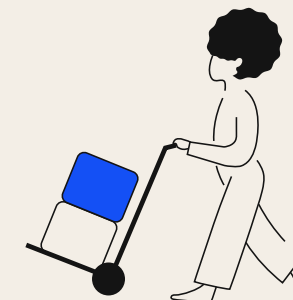
Я слежу за тем, чтобы бизнес-транзакции в зоне моей ответственности проводились с соблюдением законов и нормативных положений в сфере международной торговли.



## «Красные флаги»

Следите за потенциальными нарушениями правил экспортного контроля или таможенного оформления, например:

- Подписание контракта с дистрибьютором, когда конечный потребитель наших продуктов или услуг подвергается санкциям.
- Вступление в сделку, когда конечный пользователь наших продуктов или услуг подвергается санкциям.
- Сознательная организация перевозки или платежа через другую страну для обхода санкций и правил контроля экспорта.
- Обмен на онлайн-встречах технологиями или секретами производства (ноу-хау), на которые могут распространяться правила экспортного контроля.
- Использование или предоставление при импорте либо экспорте неправильной информации, например, кодов классификатора товаров или страны происхождения в таможенных декларациях, маркировки или упаковки товаров.
- Ускорение отгрузки с изменением таможенной документации, чтобы избежать оформления экспортных/импортных лицензий или выполнения других требований.
- Применение сниженной ставки налогообложения или получение таможенных льгот на основе неточной информации.
- Заявление неправильной или спорной таможенной стоимости в нарушение правил декларирования.



## Источники

[Trade Compliance Policy](#)

# Проверка третьих сторон



KONE хочет быть привлекательным деловым партнером и стремится к надежным и справедливым отношениям со своими третьими сторонами для взаимной выгоды. Мы поддерживаем высокие стандарты целостности, прозрачности и этического поведения и ожидаем того же от наших деловых партнеров.

KONE проводит проверку наших деловых партнеров с целью:

- Избежать сотрудничества с компанией или лицом, который подвергается санкциям или другим юридическим ограничениям, или чьи действия могут значительно повлиять на нашу деятельность, репутацию или финансовую стабильность.
- Избежать ответственности за несанкционированные действия, предпринятые третьими сторонами от имени KONE.
- Обеспечить правильную работу KONE в странах с высоким риском.
- Удовлетворить деловые ожидания и юридические требования.
- Защитить интересы наших клиентов и финансовых партнеров.
- Обеспечить непрерывность бизнеса.



## Что необходимо знать?

### Кто такая третья сторона?

Третья сторона - это внешний деловой партнер, будь то физическое лицо или организация, с которым взаимодействует KONE и который не является компанией KONE или директором, должностным лицом или сотрудником KONE. К третьим сторонам относятся, например, клиенты, поставщики, дистрибьюторы, агенты, субподрядчики, таможенные брокеры и консультанты.

### Что такое проверка третьих сторон?

Это относится к проверкам, проводимым на третьей стороне, чтобы оценить, соответствует ли деловые отношения ценностям, принципам и обязательствам KONE.

### Как KONE проводит проверку третьих сторон?

- ✓ KONE проводит проверку там, где есть юридическое требование к этому или где мы считаем это необходимым, применяя рисковый подход. Мы всегда проводим проверку третьих сторон в юрисдикциях, которые мы считаем высокорисковыми, а также стратегически важных деловых партнеров.
- ✓ KONE использует онлайн и офлайн общедоступные регистры и инструменты для оценки рисков третьих сторон, включая собственность, политическую экспозицию, корпоративные интересы, финансовое положение и другие красные флаги.
- ✓ Будь то предотвращение мошенничества, обеспечение конфиденциальности данных, соблюдение санкций, соблюдение прав человека, избегание связи с незаконными действиями или обеспечение ведения бизнеса с финансово здоровыми контрагентами, проверка служит важным элементом ответственного корпоративного гражданства.

### Как сотрудник...

- Я убеждаюсь, что знаю и поддерживаю точные данные о деловых партнерах, с которыми я работаю.
- Если я не уверен в третьей стороне, я проявляю осторожность и обращаюсь к своему руководителю.

### Как руководитель...

- Я убеждаюсь, что выбор делового партнера и его включение в работу следуют правильным процессам проверки третьих сторон.
- Я поддерживаю отдел соблюдения законодательства при оценке рисков третьих сторон и внедрении мер по их снижению.
- Я организую соответствующее обучение для своей команды.
- Я имею право прекратить деловые отношения, если проверка показывает неблагоприятные результаты.



## «Красные флаги»

...которые указывают на то, что третья сторона может не быть подходящим деловым партнером для KONE:

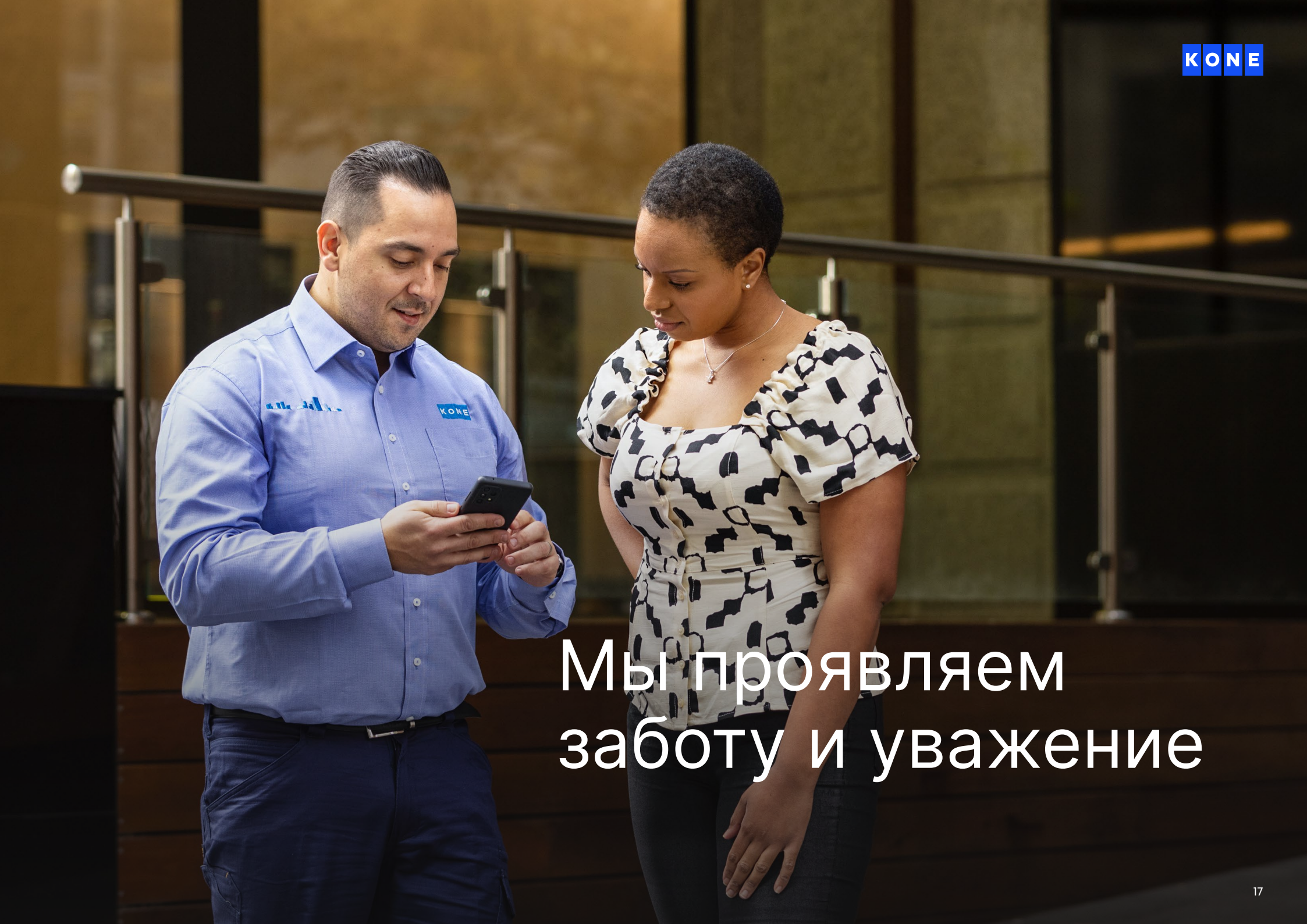
- Третья сторона отказывается раскрывать свою структуру собственности.
- У третьей стороны нет авторитетной репутации, компетенции или необходимых квалификаций, или она не желает предоставить их KONE.
- Компенсация, которую требует третья сторона, значительно отличается от стандартов отрасли или не соответствует предоставляемым услугам.
- Непропорциональная компенсация может указывать на скрытые риски или неэтичные практики.
- Есть потенциальный конфликт интересов, который делает взаимодействие с этой стороной неприемлемым.
- Сторона или ее владельцы/директора подвергаются финансовым санкциям, замораживанию активов или аналогичным торговым ограничениям.
- У объекта приобретения есть значительные нерешенные судебные иски, регуляторные расследования или юридические споры.
- Предлагаемый получатель пожертвования подвергается негативной прессе (например, участие в расследовании коррупции).
- Проверка соблюдения законодательства поставщиком показывает, что поставщик столкнулся с банкротством.
- Проверка кредитоспособности нового клиента не демонстрирует сильной финансовой стабильности.



## Источники

[KMTA screening and payment instructions](#)



A man in a blue KONE shirt is showing a smartphone to a woman in a patterned top. They are standing in a modern building with a glass railing. The man is looking at the phone, and the woman is looking at him. The background is a blurred interior space with a glass railing and a wooden wall.

Мы проявляем  
заботу и уважение

# Благополучная рабочая среда



## Обзор

Мы в KONE видим и ценим каждого сотрудника как личность. Мы относимся ко всем честно, непредвзято и поддерживаем атмосферу взаимоуважения на рабочем месте.

Для поддержания рабочей атмосферы, в которой сотрудники чувствуют себя свободно и могут полностью реализовать свои возможности, мы придерживаемся политики равных возможностей.

Мы запрещаем домогательства и притеснения, чтобы все чувствовали себя в безопасности как физически, так и психологически, и могли выполнять свою работу как можно лучше.

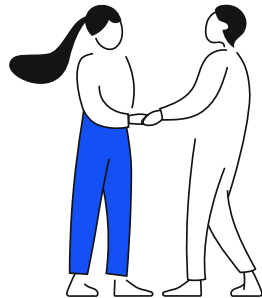
В число ценностей нашей корпоративной культуры входят социокультурное многообразие и предоставление равных возможностей на рабочем месте.



## Что необходимо знать?

KONE не терпит никакой дискриминации, домогательств или издевательств. Это поведение подрывает наши принципы разнообразия, равенства и включения, ценности KONE и часто нарушает закон.

Компания KONE предоставляет равные возможности для трудоустройства и выступает за одинаковое отношение ко всем личностям, независимо от индивидуальных качеств и характеристик.



### Что такое дискриминация?

Это несправедливое или предвзятое отношение к человеку на основе любой защищенной характеристики, включая этническую принадлежность, пол, религию, национальность, возраст, семейное положение, класс/касту, сексуальную ориентацию, гендерную идентичность или инвалидность.

### Что такое домогательство?

Любые оскорбления, травля, унижения, угрозы или другое неподобающее поведение по отношению к конкретному лицу или группе. Неподобающее поведение может выражаться в форме прямых или косвенных комментариев, жестов, физических действий, высказываний, действий сексуального характера, а также электронных публикаций или сообщений.

### Что такое издевательство?

Вид преследования, который включает повторяющееся оскорбительное поведение, которое разумный человек сочтет враждебным или оскорбительным.

Разумная обратная связь по производительности не является домогательством или издевательством.

### Мы продвигаем

разнообразие, равенство и включение и обеспечиваем справедливое отношение каждого сотрудника KONE со стороны руководства и коллег.

### Мы обеспечиваем

справедливые и равноценные условия труда независимо от того, где находятся сотрудники.

### Мы обеспечиваем,

что все решения относительно отдельного сотрудника, включая найм, карьерное развитие и компенсацию, основаны на заслугах, то есть способностях, компетенции, навыках и достижениях.



## «Красные флаги»

### Не допускайте следующих нарушений:

- Агрессивное или унижительное поведение.
- Словесная агрессия, включая переход на личности, оскорбления и крики.
- Распространение злонамеренных слухов или сплетен.
- Обидные шутки или неуместные замечания.
- Непристойные заигрывания, включая прикосновения, жесты или двусмысленные высказывания.
- Исключение людей из совещаний или электронной переписки с целью саботировать их работу.
- Микроагрессии, то есть тонкие, косвенные и непреднамеренные акты дискриминации.

Если вы столкнулись с дискриминацией, домогательством или издевательством, или просто не знаете, что делать, обратитесь к своему руководителю, отделу кадров, юридическому отделу или отделу соблюдения законодательства.



## Источники

Смотрите

[KONE Statement of Diversity and Inclusion Principles](#),  
которые применяются ко всем сотрудникам KONE.

[Global Recruitment Policy](#)

# Здоровье и безопасность



## Обзор

Цель KONE состоит в том, чтобы все наши сотрудники, партнеры и пользователи нашего оборудования возвращались домой здоровыми и невредимыми каждый день.

Мы разрабатываем нашу продукцию и процессы, чтобы быть лидерами в своей отрасли в сфере охраны здоровья и безопасности.

Мы работаем в соответствии с требованиями по охране труда, заботимся о других и активно продвигаем безопасные методы работы.



## Что необходимо знать?

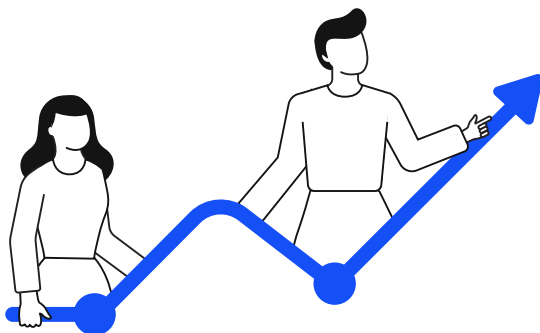
Безопасность — неотъемлемая часть культуры KONE и наш главный приоритет. Мы считаем, что у каждого сотрудника и партнера KONE есть право на безопасную, здоровую и соответствующую высоким стандартам рабочую среду.

Мы разрабатываем наши решения и услуги с акцентом на постоянную безопасность наших сотрудников, партнеров и пользователей нашего оборудования.

Мы начинаем с того, что соблюдаем законы и нормативные положения тех стран, в которых работаем. Мы гордимся тем, что применяем наши методы работы и стандарты безопасности, которые во многих случаях даже более строги, чем требования закона.

### Все сотрудники KONE...

- ✓ Несут личную ответственность за обеспечение безопасности: своей собственной и тех, кто так или иначе связан с нашей работой.
- ✓ Всегда оценивают степень опасности выполняемых задач, останавливают работу, если она небезопасна, просят о помощи или предпринимают необходимые действия для безопасного продолжения работы. Мы оперативно сообщаем об опасных ситуациях и происшествиях.
- ✓ Никогда не рискуют здоровьем и безопасностью ради бизнеса или других целей.



### Если вы руководитель...

Вы отвечаете за то, чтобы предоставить своей команде все необходимые средства для безопасной работы и для поддержания благополучной рабочей среды.



## «Красные флаги»

Ни одно задание не является настолько важным или срочным, чтобы ради него рисковать здоровьем и безопасностью.

Всегда помните о безопасности. Заботьтесь о коллегах и других людях, особенно когда замечаете эти «красные флаги».

### Рабочая среда выглядит небезопасно:

- Существует риск падения с высоты.
- Не обеспечена должная безопасность рабочей зоны.
- Оборудование или груз не закреплены в ходе выполнения задания.
- Оборудование не обесточено при выполнении задания.

### Вы не уверены или обеспокоены:

- Вы не уверены, есть ли у вас подходящие инструменты, средства индивидуальной защиты, опыт и знания.
- Вы не уверены насчет применимых методов работы KONE и инструкций по охране труда.
- Вы чувствуете себя не готовыми к работе.

### Вы считаете, что правила не соблюдаются:

- Обход утвержденных методов работы ради экономии времени или усилий.
- Вас уговаривают выполнить задание, которое, на ваш взгляд, нарушает технику безопасности.
- Вы заметили небезопасную ситуацию, но она не касается вашей работы.
- Условия работы отличаются от согласованных при планировании работы.
- Вы сомневаетесь, сообщать ли об инциденте.



## Источники

[Health and Safety Policy](#)

[Health and Safety Policy Statement](#)

# Охрана окружающей среды



Мы стремимся защищать окружающую среду и вести бизнес ответственно и экологично.

Компания KONE хочет быть лидером в области устойчивого развития, и охрана окружающей среды — одна из наших основных приоритетных сфер. Подписав Глобальный договор ООН, мы продвигаем цели устойчивого развития, применимые к нашему бизнесу. Мы следуем инициативе по поддержанию климата, выраженной в Парижском обязательстве действовать, и установили научно обоснованные цели по отношению к климату, чтобы существенно снизить наши выбросы парниковых газов.

Мы обязаны учитывать влияние своих действий на окружающую среду во всем, что мы делаем. Помимо внимания к собственной деятельности, мы активно ищем такие способы работы с нашими поставщиками и клиентами, которые помогают предотвратить или сократить выбросы парниковых газов и другие вредные формы влияния на окружающую среду.



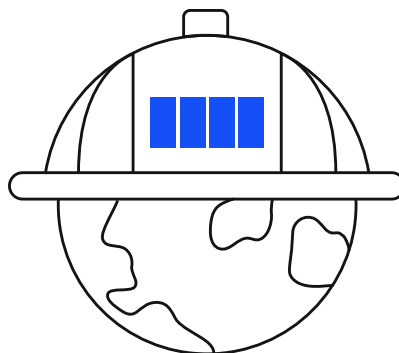
## Что необходимо знать?

### Все сотрудники KONE...

- ✓ Соблюдают все применимые законы, нормативные положения или выполняют более строгие требования, поддерживают высокие экологические стандарты в деятельности KONE по всему миру и требуют того же от наших поставщиков и партнеров.
- ✓ Постоянно стремимся понять и снизить негативное воздействие на окружающую среду наших продуктов, услуг и способов ведения бизнеса, и стремимся развивать положительное воздействие, такое как циркулярность.
- ✓ Знают и соблюдают экологические требования в зоне своей личной ответственности и понимают, как они влияют на наш бизнес. Мы не обходим процедуры по защите окружающей среды и не игнорируем соответствующие требования.
- ✓ Мы призываем наших поставщиков публично обязаться и установить амбициозные климатические цели.

### Вы можете...

- Взять на себя личную ответственность за обязательства и цели, обозначенные в Декларации KONE об экологической политике.
- Проявлять интерес и привлекать внимание к вопросам экологии, спрашивать, как они учитываются в определенном проекте или операции - как в компании KONE, так и за ее пределами.
- Передавать опасения насчет окружающей среды своему руководителю, как только они у вас возникнут.
- Проектировать и разрабатывать решения KONE в соответствии с требованиями, изложенными в Приложении о защите окружающей среды.
- Активно запрашивать применение более экологичных процессов и решений у наших партнеров, поставщиков и клиентов.



## «Красные флаги»

### Не предприняты должные меры, чтобы...

- Учесть экологические аспекты при проектировании, производстве, установке или обслуживании нашей продукции.
- Провести необходимую оценку воздействия на окружающую среду в рамках процесса по разработке новой продукции и услуг.
- Получить все необходимые природоохранные разрешения, лицензии или другую необходимую документацию для нашей работы, например, для контроля за отходами и их утилизацией.

### Вы замечаете подозрительное поведение поставщиков, например:

- Поставщики используют в своей продукции вещества, которые либо запрещены, либо должны поэтапно исключаться, как указано в Приложении о защите окружающей среды.
- Поставщики не хотят раскрывать полный вещественный состав своей продукции или игнорируют природоохранные требования.

### Вы замечаете, что...

- Природоохранные требования, например, связанные с химической безопасностью и контролем отходов, игнорируются, чтобы завершить проект в срок или уложиться в бюджет.
- Материалы утилизируются ненадлежащим образом в наших помещениях или на объектах клиентов.
- Поставщик нарушает законы и нормативные требования или требования KONE.



## Источники

Наше обязательство по вопросам окружающей среды изложено в [Environmental Policy Statement](#).

Требования к окружающей среде для наших поставщиков и персонала KONE указаны в [Environmental Annex](#).

# Права человека

## Обзор

Мы считаем обязательным уважать и поддерживать международно признанные стандарты в области прав человека и трудовых прав, включая права, обозначенные в следующих документах:

- Международный билль о правах человека
- Руководящие принципы ООН по предпринимательской деятельности и правам человека
- Основные трудовые права, определенные Международной организацией труда, в том числе в Декларации МОТ об основополагающих принципах и правах в сфере труда
- Руководящие принципы ОЭСР для многонациональных предприятий

Как обязательный подписант Глобального договора ООН и его десяти принципов, мы уважаем права человека и трудовые права на всем протяжении нашей цепочки поставок, включая нашу собственную деятельность, поставщиков, дистрибьюторов и деловых партнеров.





## Что необходимо знать?

- ✓ Мы обязуемся соблюдать основные права человека, изложенные во Всеобщей декларации прав человека ООН.
- ✓ Мы ожидаем, что наши поставщики и партнеры будут соблюдать те же глобальные стандарты.
- ✓ Мы обеспечиваем осведомленность всех сотрудников о своих правах.
- ✓ Мы определяем, оцениваем и приоритизируем воздействие на права человека в нашем бизнесе и стремимся предотвращать, смягчать и устранять эти воздействия постоянно.
- ✓ Мы объясняем и решаем наши ключевые права в нашей Политике в области прав человека.

### Мы запрещаем любые формы детского труда.

Мы соблюдаем стандарты Международной организации труда в вопросах детского труда. Например, мы не нанимаем работников младше 15 лет или младше возраста получения обязательного школьного образования по местным законам (принимая во внимание тот возраст, какой из них больше). В странах, где это разрешено законодательством, минимальный возраст для легких работ может быть ниже. Минимальный возраст для опасных работ всегда составляет 18 лет.

### Мы соблюдаем трудовые права наших сотрудников и ожидаем того же от наших деловых партнеров.

Мы уважаем право работников на свободу объединений в ассоциации для представления их интересов, а также право на коллективные или индивидуальные переговоры.

### KONE уважает и ценит свободу каждого сотрудника в выборе своих политических взглядов.

Однако в целях обеспечения того, чтобы сотрудники не были оскорблены выражением политического мнения своих коллег, помещения KONE и связанные с работой мероприятия не должны использоваться для политической деятельности и выражения политических убеждений.

### Мы запрещаем любые формы современного рабства.

Сюда относятся все формы принудительного труда, например, кабальный или вынужденный труд, а также труд заключенных, при котором работники не принимают добровольного решения о своем участии в труде. Мы также запрещаем использовать угрозы, насилие, обман или принуждение, чтобы заставлять сотрудников работать против их воли.

Мы требуем, чтобы наши поставщики и деловые партнеры следовали тем же стандартам.



KONE соблюдает все применимые законы об ответственной закупке полезных ископаемых, добываемых в зонах конфликтов. Мы стремимся к тому, чтобы наша продукция не способствовала разрушению окружающей среды или нарушению прав человека.



## «Красные флаги»

### Вы замечаете вызывающие тревогу условия работы или подозрительное поведение ...

- Сообщения о жестоком обращении, притеснении, сексуальном или физическом насилии на рабочих местах.
- Сотрудники оказываются в небезопасных или антисанитарных рабочих условиях.
- У сотрудника нет официального трудового статуса или должности.
- У иностранных сотрудников ниже оплата или хуже условия труда.
- Поставщик удерживает удостоверения личности своих сотрудников.
- Сотрудникам субподрядчика задерживают выплату зарплаты.
- Поставщик сопротивляется внешним аудитам или расследованиям своей деятельности.
- Отсутствие прозрачности в отношении происхождения материалов или продуктов, что затрудняет прослеживание их происхождения и обеспечение этических практик.



## Источники

[International Bill of Human Rights](#)

[KONE Sustainability Report](#)

[United Nations Guiding Principles on Business and Human Rights](#)

[OECD Guidelines for Multinational Enterprises](#)

[KONE Human Rights Policy](#)

[Conflict Mineral Statement](#)

[ILO Declaration on Fundamental Principles and Rights at Work](#)

# Персональные данные



Компания KONE стремится защищать персональные данные в соответствии с применимым законодательством. Использование и обработка любых персональных данных в компании KONE должны быть законными, честными и прозрачными по отношению к соответствующим лицам.

Политика KONE по защите персональных данных описывает, как должны обрабатываться персональные данные в KONE. Персональные данные должны быть защищены от несанкционированного использования и раскрытия в соответствии с Политикой кибербезопасности KONE.

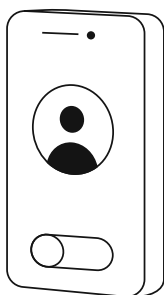


## Что необходимо знать?

### Что такое персональные данные?

Персональные данные — это любая информация, относящаяся к определяемому лицу, такая как имя, фотография, контактные данные, уникальный номер устройства или идентификатор в системе.

- ✓ Мы собираем, просматриваем и используем персональные данные только тогда, когда это необходимо для нашей работы, достижения деловых целей KONE, а также выполнения обязательств KONE, предусмотренных законами или договорами.
- ✓ Собрав персональные данные для одной цели, вы не должны впоследствии использовать их в каких-либо других несовместимых целях. При изменении цели может потребоваться сообщить об этом соответствующим лицам и запросить их согласие.



Если после объединения с другими сведениями информация позволяет установить личность человека, она считается персональными данными, даже если сама по себе не указывает на личность.

**Персональные данные должны храниться в тайне и быть защищены от несанкционированного использования или раскрытия.**

Строго запрещается делать выписки из персональных данных, относящихся к KONE, или копировать их в любые личные информационные приложения или на личные устройства хранения данных. Кроме того, строго запрещено передавать персональные данные, относящиеся к KONE, третьим лицам, у которых нет достаточных юридических, организационных и технических стандартов, гарантирующих обработку и защиту персональных данных на уровне, предоставляемом KONE.



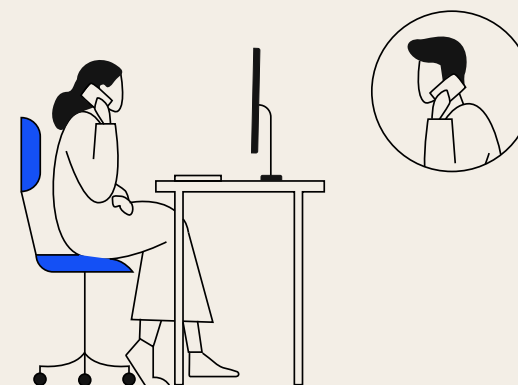
## «Красные флаги»

**Вы заметили недопустимое использование персональных данных:**

- Использование персональных данных, относящихся к KONE, для целей, не связанных с деятельностью KONE.
- Продажа или иное раскрытие персональных данных третьим лицам за пределами KONE без заключения соответствующих соглашений.
- Использование персональных данных, собранных изначально для одной цели, например, трудоустройства, в других несовместимых целях, например, для маркетинга.

**Предоставление доступа к информации или ее хранение небезопасным способом, например:**

- Предоставление персональных данных коллегам в KONE, которым она не нужна для выполнения их должностных обязанностей.
- Хранение персональных данных или предоставление к ним доступа вне утвержденных информационных систем KONE.
- Отправка конфиденциальной информации, например, данных о состоянии здоровья, по незащищенной электронной почте.




## Источники

[Privacy Statement](#)

[Cybersecurity Policy](#)

[Personal Data Protection Policy](#)



Мы защищаем наш  
бренд и ресурсы

# Мошенничество и кражи



## Обзор

Любые виды кражи, мошенничества, присвоения или другие формы несанкционированного использования активов KONE запрещены. Честность и прозрачность являются основой для нашего бизнеса.

Мы используем денежные средства и иное имущество KONE со всей ответственностью, надлежащим образом и в законных целях.

Мы обеспечиваем защиту для всех ресурсов KONE, включая складские запасы, инструменты, транспортные средства, запчасти, данные и интеллектуальную собственность.

Все финансовые транзакции KONE должны иметь под собой реальные основания. Мы ведем точный и своевременный учет, а также соблюдаем стандарты бухгалтерской отчетности KONE и другие применимые местные правила.

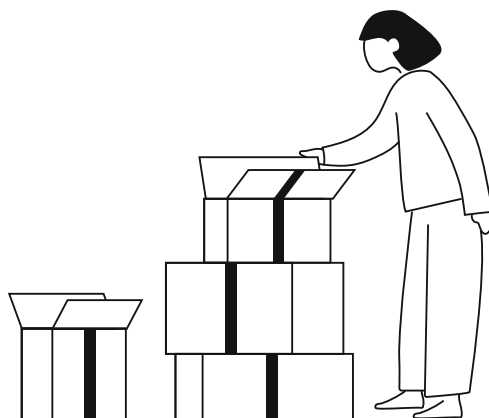
Наши финансовые и нефинансовые отчеты и записи не должны содержать каких-либо недостоверных, вводящих в заблуждение или фиктивных данных.



## Что необходимо знать?

### Мы принимаем следующие меры для борьбы с мошенничеством и кражами:

- Мы защищаем как материальные ценности (например, запчасти на складах), так и нематериальные ценности (например, данные на наших телефонах или ноутбуках).
- Мы соблюдаем корпоративные политики и правила относительно использования всех ресурсов, включая материалы, инструменты, товарные запасы и материалы, подлежащие утилизации.
- Мы не используем ресурсы KONE в собственных целях.
- Мы не забираем конфиденциальную информацию KONE с собой после увольнения из KONE.
- Мы выставляем точные счета, исходя из реальных деловых операций, своевременно и в соответствии с условиями договора.
- Мы соблюдаем стандарты бухгалтерской отчетности KONE и следим за тем, чтобы выручка не была завышена и не регистрировалась слишком рано.
- Мы требуем оплаты счетов в срок и не заключаем негласных соглашений.
- Мы учитываем и распределяем затраты достоверно, исходя из реальных деловых операций.
- Мы следим за точностью получаемых счетов и утверждаем их в соответствии с Политикой делегирования полномочий и Политикой утверждения счетов.
- Мы возмещаем командировочные расходы в соответствии с Политикой о командировках и не включаем в отчеты никаких личных расходов.



## «Красные флаги»

### Вы замечаете игнорирование процедур и политик, например:

- Бизнес ведется без заключения контрактов или надлежащих полномочий.
- Выручка признается слишком рано или завышается.
- Не соблюдаются надлежащие процедуры согласования.
- Инструменты или транспортные средства KONE используются в личных целях.
- Не соблюдаются политики и процедуры в отношении складских запасов и утилизации материалов.
- Вас просят отразить транзакцию, разместить заказ или провести платеж в обход финансового контроля или необходимых одобрений.
- Выручка или затраты отражены неправильно, чтобы достичь целевых показателей.
- Расходы подаются на личные предметы/затраты.

### Отчетность составлена с нарушениями или в ней отсутствует необходимая информация. Например:

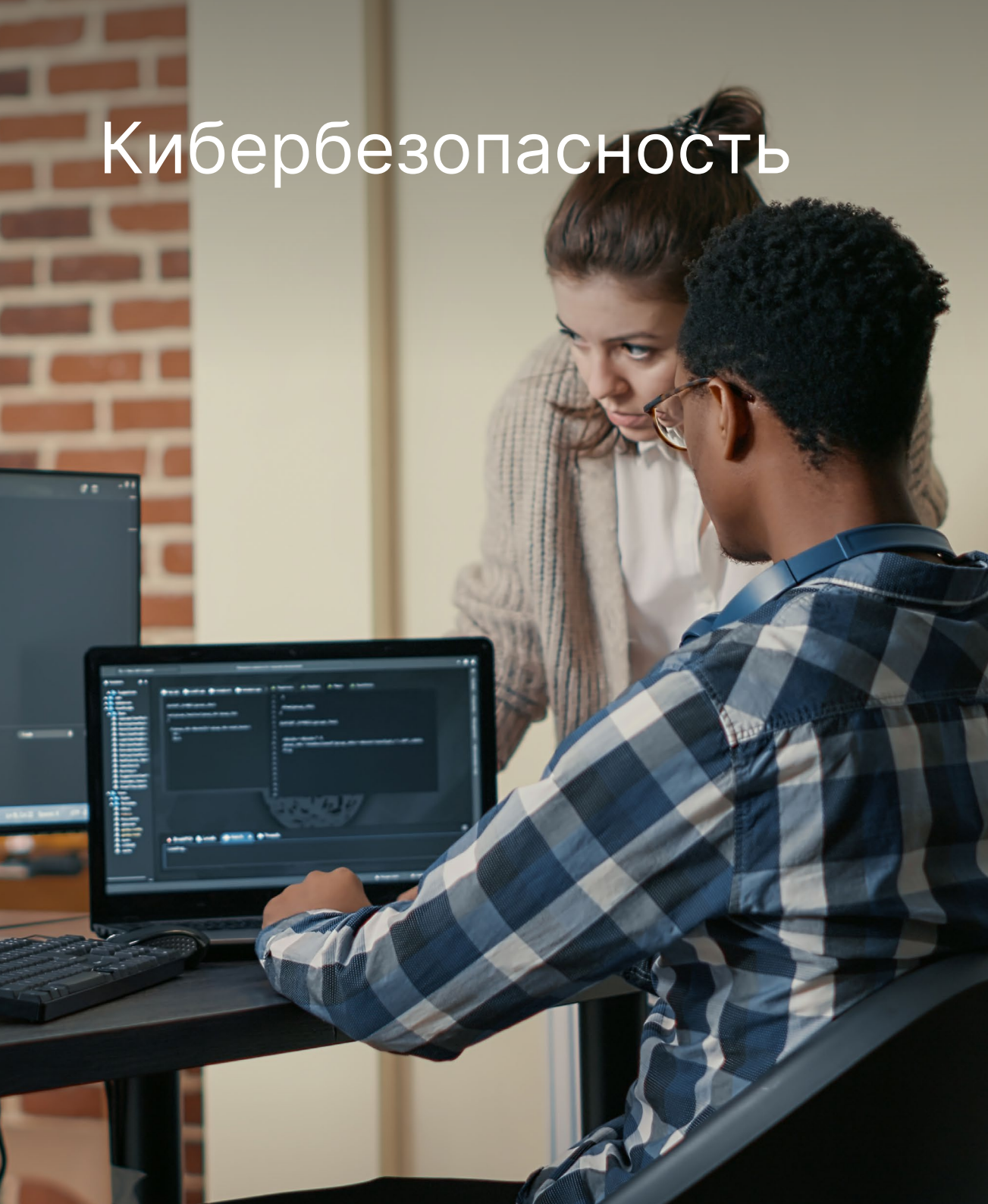
- Отсутствует первичная документация для подтверждения бухгалтерских записей или балансовой стоимости активов.
- Капитальные затраты, активы или обязательства в бухгалтерской отчетности не имеют объяснения.
- Вы получили счет от субподрядчика, в котором отмечены не оказанные (еще не оказанные) нам услуги.
- Официальные заявления о результатах тестов не соответствуют внутренним данным.



## Источники

- [Global Delegation of Authority](#)
- [Global Purchasing Policy](#)
- [KONE Global Travel Policy](#)
- [Fraud Risk Policy](#)
- [Global Financial Reporting Policy](#)

# Кибербезопасность



## Обзор

KONE уделяет большое внимание кибербезопасности. Вы обязаны действовать надлежащим образом при использовании, разработке и поддержании ценной информации, инструментов и цифровых ресурсов.

Наша цель — обеспечить адекватную защиту информации, необходимой для эффективного ведения бизнеса KONE.

Мы разрабатываем системы и продукцию в соответствии с принятыми принципами безопасности, в том числе проводим тестирование безопасности до выпуска, а также отслеживаем возможные угрозы для кибербезопасности и зоны уязвимости.

Вы можете найти дополнительную информацию в Политике кибербезопасности KONE и Стандарте кибербезопасности сотрудников.



## Что необходимо знать?

Корпоративные ресурсы нашей компании включают в себя любые выданные компанией устройства, такие как компьютеры, планшеты, телефоны, а также электронную почту и приложения.

Вся информация, технологии и инструменты, полученные вами от KONE, остаются собственностью KONE.

**Если вы отвечаете за разработку продукции, программного обеспечения или информационных систем:**

Следуйте инструкциям KONE по безопасной разработке. Обеспечьте внедрение соответствующих средств защиты во всем цикле разработки, начиная с ранних этапов проекта.

**При работе с любой информацией соблюдайте осторожность во избежание несанкционированного разглашения:**

- ✓ Используйте надежные пароли и не передавайте их третьим лицам.
- ✓ Следите за тем, чтобы информационные ресурсы были защищены от случайного удаления, вредоносного программного обеспечения, а также несанкционированного использования или внесения изменений.
- ✓ Для хранения, передачи и резервного копирования информации KONE используйте только системы и инструменты, утвержденные KONE.

Вы несете ответственность за правильное и законное использование и управление инструментами и технологиями в соответствии с политиками и инструкциями KONE. Вам требуется проходить обязательное обучение по кибербезопасности.

В случаях, разрешенных законом, KONE оставляет за собой право отслеживать и анализировать, как сотрудники используют корпоративные инструменты и технологии, в том числе коммуникационные.

**Если вы работаете с поставщиками:**

Следуйте руководствам KONE по кибербезопасности в цепочке поставок. Обеспечьте проведение адекватной оценки рисков безопасности и соответствующее назначение контрольных мер. Также убедитесь, что поставщики осведомлены о наших требованиях в области безопасности.

- ✓ Используйте для ведения дел KONE только свои рабочие учетные записи и электронную почту.
- ✓ Обход или ограничение эффективности контрольных мер запрещено. Это включает такие действия, как сканирование портов, выполнение любого вида мониторинга сети и использование неподходящих скриптов и команд в сети KONE.



## «Красные флаги»

**Сохраняйте безопасность своего аккаунта KONE. Не:**

- Делитесь своим аккаунтом KONE или паролями с кем-либо еще или используйте их где-либо еще.
- Не пытайтесь получить доступ к учетным записям других людей или обойти средства защиты систем.
- Не используйте адреса электронной почты KONE в личных целях.
- Не подключайте несанкционированные или неизвестные устройства, такие как USB-накопители или интернет-маршрутизаторы к внутренней сети или устройствам KONE.
- Не используйте свои рабочие инструменты для отправки, хранения или доступа к незаконному, оскорбительному, непристойному или другому неподобающему контенту.

**Защищайте информацию KONE. Не:**

- Не распространяйте или не храните информацию KONE вне систем KONE, например, используя личные социальные сети или сервисы хранения.
- Не разглашайте и не публикуйте секретную, конфиденциальную, закрытую или иную важную информацию KONE.
- Не забирайте с собой и не используйте конфиденциальную информацию о KONE после увольнения из KONE.
- Не пересылайте свою переписку по рабочей электронной почте за пределы KONE, например, на свой личный почтовый ящик.

**Как сообщать об опасениях в сфере кибербезопасности:**

Если вы открыли подозрительную ссылку в электронной почте или вложение, или заметили что-то странное в своем Outlook или компьютере, отправьте электронное письмо на дальнейшее расследование, нажав кнопку отчета об электронной почте в Outlook, или немедленно свяжитесь с Ask IT по телефону.

Незамедлительно сообщайте о любом подозрении на нарушение защиты данных или взлом продуктов или решений KONE команде по кибербезопасности KONE по адресу [security@kone.com](mailto:security@kone.com).



## Источники

[Cybersecurity Policy](#)

[Cybersecurity policy statement](#)

[Employee Cybersecurity Standard](#)

[Cybersecurity Rules](#)



# Интеллектуальная собственность и конфиденциальность

## Обзор

Информация, данные и права интеллектуальной собственности являются ценными корпоративными активами, которые становятся все более важными для любого бизнеса. Мы следуем лучшим практикам по защите и соответствующему использованию таких активов KONE.

Мы также уважаем права интеллектуальной собственности и конфиденциальность непубличной информации других лиц и обрабатываем такую информацию с должной осторожностью.



## Что необходимо знать?

### Интеллектуальная собственность включает в себя:

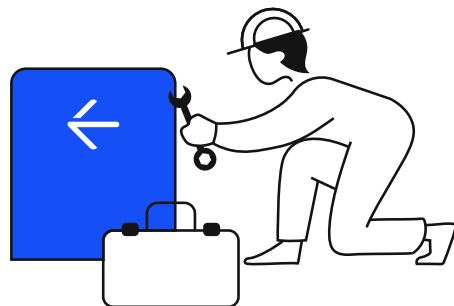
Патенты, информацию, составляющую коммерческую тайну, товарные знаки, авторские права и бренд KONE.

Кроме того, мы должны аккуратно обращаться с другими нематериальными ценностями, к которым относятся конфиденциальные данные о клиентах, ценах, исследованиях и разработках, а также стратегическая информация.

### Мы используем передовой опыт для защиты, управления и раскрытия данных об интеллектуальной собственности KONE и нематериальных ценностей. Например:

- ✓ Мы не раскрываем конфиденциальную информацию KONE без разрешения.
- ✓ Передавая информацию третьим лицам, мы должны четко понимать, какие данные мы предоставляем и с какой целью, а также обеспечить соответствующие договорные ограничения и защиту.
- ✓ Мы уважаем права интеллектуальной собственности и конфиденциальность непубличной информации других лиц. Например, мы не скачиваем и не загружаем во внешние системы материалы в нарушение авторских прав.
- ✓ Используя, упорядочивая и раскрывая информацию третьих лиц, мы стремимся соблюдать все применимые законы, а также договорные обязательства KONE.

- ✓ Бренд и торговые марки KONE имеют важное значение для бизнеса KONE, и они всегда должны использоваться в соответствии с Политикой KONE по торговым маркам, торговым наименованиям, доменным именам, Брендовой политикой и руководствами по бренду.
- ✓ Согласно Политике управления данными, мы классифицируем внутренние документы как публичные, внутренние, конфиденциальные или секретные и контролируем доступ к ним соответствующим образом.



## «Красные флаги»

### Если вам необходимо предоставить конфиденциальную или закрытую информацию либо другие ресурсы KONE третьим лицам:

- Убедитесь, что предприняты соответствующие меры защиты, например, подписано соглашение о неразглашении или положения, ограничивающие использование и дальнейшее раскрытие информации или ресурсов KONE.
- Убедитесь, что вы понимаете, к каким ресурсам KONE можно предоставить доступ, а к каким нельзя. Если вы не уверены, спросите совета.
- Не раскрывайте конфиденциальные данные, такие как чертежи производителя или научно-исследовательскую документацию, без соответствующего разрешения.
- Если другое лицо просит разрешения использовать логотип или название KONE, сверьтесь с Руководством по упоминанию для партнеров, чтобы принять решение о предоставлении разрешения и обеспечить соблюдение процедуры.

### Вы собираетесь предоставить закрытую информацию третьего лица внутри KONE или другим третьим лицам:

- Убедитесь, что у KONE есть право раскрывать информацию по нашему соглашению с владельцем информации.

### Вы заключаете договор с поставщиками KONE:

- Убедитесь, что KONE получит достаточные права собственности или лицензионные права на программное обеспечение или исходный код, полученные от поставщика.
- Разрешайте поставщикам упоминать их работу для KONE только в соответствии с Руководством KONE по упоминанию для партнеров.



## Источники

[Data Governance Policy](#)

[Trademarks, Trade Names and Domain Names Policy](#)

[KONE Partner Reference Guide](#)

[KONE Brand Guidelines](#)

[KONE Brand Policy](#)

# Внешние КОММУНИКАЦИИ



## Обзор

Как и что мы сообщаем наружу имеет значение. Хорошо спланированная коммуникация поддерживает бизнес-цели KONE, способствует вовлеченности и продуктивности сотрудников и, в конечном итоге, повышает качество обслуживания, которое получают наши клиенты.

Мы всегда стремимся своевременно предоставлять точную, непредвзятую и согласованную информацию.

Во внешних коммуникациях мы руководствуемся следующими принципами:

- Вовлеченность
- Оперативность
- Достоверность
- Согласованность
- Открытость



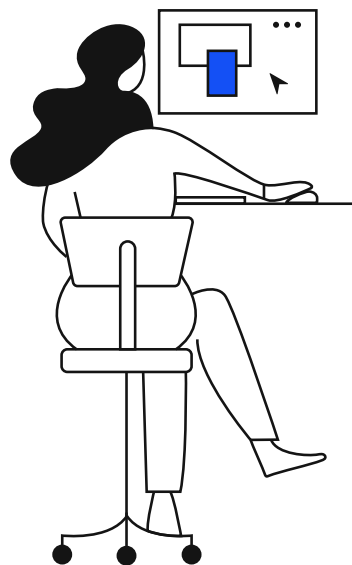
## Что необходимо знать?

Мы следим за тем, чтобы информация раскрывалась с соблюдением всех правил, и защита данных всегда остается для нас приоритетом.

- Мы говорим от имени KONE или делаем публичные заявления, только когда уполномочены на это.
- Мы не выдаем собственные политические мнения или деятельность за официальную позицию KONE.
- Мы придерживаемся правдивости во всех внешних коммуникациях, включая наши маркетинговые материалы. Мы никогда не стремимся ввести в заблуждение или сделать ложные заявления о нашей продукции, услугах, деловых или финансовых прогнозах.
- Мы в полном объеме и своевременно раскрываем корпоративную информацию в соответствии с требованиями законодательства, которые применяются к KONE как к публичной компании.
- Дополнительные сведения доступны в [Disclosure Guidelines](#).

## Правила поведения в соцсетях

- ✓ Мы не публикуем конфиденциальную, персональную, закрытую и содержащую коммерческую тайну информацию онлайн, независимо от того, принадлежит ли эта информация KONE или третьим лицам, которые предоставили ее KONE.
- ✓ Если мы рекомендуем продукцию и услуги KONE публично, в том числе в социальных сетях, то мы должны четко обозначать свою связь с KONE.
- ✓ Если в социальных сетях мы указываем, что являемся сотрудниками KONE, то обязуемся вести себя уважительно и соблюдать [KONE Social Media Policy](#).



## «Красные флаги»

Знайте правила и соблюдайте осторожность в следующих ситуациях:

- Вас просят раскрыть коммерческую тайну, конфиденциальную или закрытую информацию.
- Аналитик или представитель средства массовой информации обращается к вам и просит сделать заявление или дать комментарий по любому вопросу, связанному с компанией.
- Вы работаете над созданием рекламного или маркетингового материала.
- В KONE случился кризис, и вас назначили официальным представителем для внешних коммуникаций.
- Вас пригласили выступить на конференции или на публичном мероприятии в качестве эксперта в своей области.
- Вы делаете заявления для средств массовой информации о продукции или услугах KONE.



## Источники

- [Disclosure Policy](#)
- [Disclosure Guidelines](#)
- [Global Social Media Policy](#)
- [KONE Social Media Guidelines](#)
- [Global Crisis Communications Manual](#)

# Инсайдерская торговля

## Обзор

KONE, как публичная компания, должна соблюдать применимые законы и правила фондовых бирж относительно инсайдерской торговли. В процессе работы мы можем узнавать конфиденциальную информацию о KONE, которая в случае разглашения может влиять на стоимость финансовых инструментов KONE, таких как акции.

Запрещается использовать конфиденциальную информацию при торговле финансовыми инструментами с целью получения выгоды для себя или другого лица. Кроме того, конфиденциальную информацию нельзя раскрывать другому лицу, кроме случаев, когда это лицо является уполномоченным получателем информации.

Любые действия в нарушение этих обязательств могут иметь серьезные последствия, включая штрафы, административную ответственность и вашу уголовную ответственность.

Конфиденциальная информация, которая в случае раскрытия может повлиять на стоимость финансовых инструментов KONE или другой компании, должна храниться в тайне до публикации или обнародования иным способом.



## Что необходимо знать?

### Что такое инсайдерская информация?

Инсайдерской считается любая точная информация, касающаяся компании, ее акций или других финансовых инструментов, которая не была опубликована или обнародована другим способом, и в случае публикации могла бы оказать существенное влияние на цену соответствующих финансовых инструментов.

Помимо KONE, инсайдерская информация может также касаться других компаний или их финансовых инструментов.

Если вы владеете инсайдерской информацией, вам запрещено:

- ✗ Использовать инсайдерскую информацию, прямо или косвенно, для покупки или продажи финансовых инструментов с собственного счета или счета другого лица (инсайдерская торговля).
- ✗ Рекомендовать или советовать другим лицам участвовать в инсайдерской торговле.
- ✗ Раскрывать инсайдерскую информацию без предварительного разрешения.



Если я сомневаюсь в том, является ли определенная информация инсайдерской и можно ли ее раскрывать, я обращаюсь за разъяснениями в юридическую службу или отдел по связям с инвесторами.



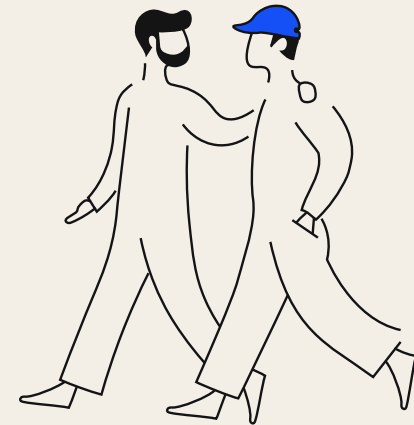
## «Красные флаги»

### Вы случайно получили инсайдерскую информацию:

- Вам запрещено делиться любой непубличной информацией относительно KONE или иных компаний с другими людьми, такими как ваши деловые партнеры, члены семьи или друзья, которые затем могут использовать эту информацию для торговли ценными бумагами. Это правило применяется независимо от того, получили ли вы инсайдерскую информацию намеренно или по ошибке.

### Кто-то спрашивает у вас делового совета:

- Вам запрещено рекомендовать или давать «советы» своим деловым партнерам, членам семьи или друзьям относительно покупки или продажи финансовых инструментов KONE или других финансовых инструментов, основываясь на непубличной информации.



## Источники

Дополнительные рекомендации доступны в [KONE Insider Policy](#)

# Не замалчивайте проблемы и высказывайте опасения

Мы знаем, что бывает сложно и неудобно открыто заявлять о проблемах, поэтому мы сохраняем конфиденциальность всех обращений. Мы хотим, чтобы вы чувствовали, что вас защищают, поддерживают и слышат, даже если вы не уверены, что нарушения произошли. Будьте уверены, мы поступим честно и своевременно в соответствии с собранной информацией.

KONE не допускает никаких форм преследования сотрудников, которые добросовестно сообщают о нарушениях Кодекса поведения.

## Как сообщить о возможном нарушении правил



### Прямой контакт:

Руководитель, Местное руководство, Люди и Коммуникации, или Юридический отдел



### Прямой электронный адрес для связи с отделом Соблюдения законодательства:

Глобальный: [compliance@kone.com](mailto:compliance@kone.com)

Китай: [gcn.compliance@kone.com](mailto:gcn.compliance@kone.com)

Америка: [AmericasCompliance@kone.com](mailto:AmericasCompliance@kone.com)



### Линия связи по обеспечению соответствия правовым и корпоративным требованиям:

Страница Интранета по этике и соблюдению законодательства/Сообщить о проблемах, или [kone.com](http://kone.com).



### Нарушения, связанные с персональными данными:

[security@kone.com](mailto:security@kone.com)



## Источники

[KONE Compliance Speak-Up Guidelines](#)

# Принятие этических решений

Когда вы сталкиваетесь с ситуацией, в которой не уверены, как поступить, помните наши 5 вопросов для руководства.

Эти вопросы помогут вам принимать решения этическим образом, имея в виду честность, целостность и справедливость.

## 5 НАПРАВЛЯЮЩИХ ВОПРОСОВ

Если вы ответите “Да” на каждый вопрос, действуйте!

По вашим ощущениям, это правильно?

Это соответствует законам и нормативным положениям?

Это соответствует нашему Кодексу поведения, политикам и ценностям KONE?

Одобрил бы это ваш руководитель?

Вы бы чувствовали себя комфортно, если бы о ваших действиях рассказали в местных новостях или в социальных сетях?



Принятое решение этическое и ответственное.



Если вы ответите “Нет” на какой-либо вопрос, **ОСТАНОВИТЕСЬ** и **ОБРАТИТЕСЬ** в юридическую службу или отдел по обеспечению соответствия правовым и корпоративным требованиям ([compliance@kone.com](mailto:compliance@kone.com))





Версия 6.0  
Апрель 2024

© KONE Corporation

Dedicated to  
People Flow™