

KONE

Κώδικας Δεοντολογίας της KONE


Ακεραιότητα σε ό,τι κάνουμε

Dedicated to
People Flow™

Πίνακας περιεχομένων

Μήνυμα από τον Πρόεδρο και CEO της εταιρείας	3
Σκοπός και πεδίο εφαρμογής	4
Διεξάγουμε επιχειρηματική δραστηριότητα με δίκαιο και δεοντολογικό τρόπο	6
Συγκρούσεις συμφερόντων	7
Διαφθορά	9
Συμμόρφωση σε θέματα ανταγωνισμού	11
Συμμόρφωση σε εμπορικά ζητήματα	13
Δέουσα επιμέλεια τρίτων	15
Ενεργούμε εκδηλώνοντας ενδιαφέρον και σεβασμό	17
Ευημερία στον χώρο εργασίας	18
Υγεία και ασφάλεια	20
Περιβαλλοντική συμμόρφωση	22
Ανθρώπινα δικαιώματα	24
Προστασία προσωπικών δεδομένων	26
Προστατεύουμε την εμπορική επωνυμία και τα περιουσιακά στοιχεία μας	28
Απάτη και κλοπή	29
Ασφάλεια στον κυβερνοχώρο	31
Δικαιώματα πνευματικής ιδιοκτησίας και εμπιστευτικότητα	33
Εξωτερικές επικοινωνίες	35
Καταχρηστική εκμετάλλευση εμπιστευτικών πληροφοριών	37
Να μιλάτε ανοιχτά και να αναφέρετε ζητήματα που σας ανησυχούν	39
Δεοντολογική λήψη αποφάσεων	40





Μήνυμα από τον Πρόεδρο και CEO της εταιρείας

Αγαπητοί Συνάδελφοι,

Η ακεραιότητα και η ηθική συμπεριφορά έχουν αποτελέσει ακρογωνιαίο λίθο της επιτυχίας της KONE όλα αυτά τα χρόνια. Αυτές οι αρχές διέπουν τον τρόπο με τον οποίο συνεργαζόμαστε με τους πελάτες μας, τους επαγγελματικούς συνεργάτες και τους συναδέλφους μας παγκοσμίως. Αυτές οι αρχές είναι αναπόσπαστο μέρος της εταιρικής μας κουλτούρας.

Ο Κώδικας Δεοντολογίας της KONE περιγράφει την υπεύθυνη και ηθική συμπεριφορά που αναμένεται από τους υπαλλήλους και τις εταιρείες της KONE. Πρέπει να εφαρμόζουμε τα υψηλότερα ηθικά πρότυπα σε όλα όσα κάνουμε. Αγκαλιάζοντας ολόψυχα αυτόν τον Κώδικα, δημιουργούμε ένα περιβάλλον εμπιστοσύνης, σεβασμού και ευθύνης. Έτσι εμπνέουμε τους γύρω μας, διατηρούμε ένα ανταγωνιστικό πλεονέκτημα και υλοποιούμε τη στρατηγική μας ως ηγέτης στη βιωσιμότητα.

Η ηθική και η συμμόρφωση είναι ζωτικής σημασίας για την οικοδόμηση εμπιστοσύνης με τους πελάτες μας. Οι αξίες μας - Φροντίδα, Πελάτης, Συνεργασία και Θάρρος - μας καθοδηγούν σε κάθε απόφαση που παίρνουμε. Ο Κώδικας Δεοντολογίας μας βοηθά να κάνουμε τη σωστή επιλογή, ειδικά όταν βρισκόμαστε σε δίλημμα. Υποστηρίζει επίσης τη δέσμευσή μας να είμαστε ένα περιβάλλον εργασίας χωρίς αποκλεισμούς, όπου όλοι νιώθουν ασφαλείς να μιλήσουν.

Η δέσμευσή μας προς τον Κώδικα είναι μη διαπραγματεύσιμη. Εάν παρατηρήσετε κάποιον να συμπεριφέρεται αντίθετα προς τους κανόνες, εκφράστε τις ανησυχίες σας και υπερασπιστείτε αυτό που είναι σωστό. Το να μιλάς είναι πολύ σημαντικό. Να είστε βέβαιοι ότι η αναφορά σας θα αντιμετωπιστεί εμπιστευτικά. Θέλω να ξέρετε όλοι ότι προσωπικά νιώθω πολύ έντονα για την ηθική επαγγελματική συμπεριφορά. Στην KONE, παίρνουμε πολύ σοβαρά όλες τις παραβιάσεις του Κώδικα Δεοντολογίας και η παραβίαση του Κώδικα θα έχει συνέπειες.

Το να κάνεις το σωστό είναι καλή επιχειρηματική πρακτική. Ο καθένας από εμάς διαδραματίζει ζωτικό ρόλο στην υποστήριξη των αξιών μας και στην καλλιέργεια της ισχυρής εταιρικής μας κουλτούρας. Ας συνεχίσουμε να διεξάγουμε την εργασία μας με ακεραιότητα και ηθική συνείδηση, θέτοντας τις βάσεις για ένα καινοτόμο επιχειρηματικό περιβάλλον που επωφελεί τους πελάτες μας, την εταιρεία μας και τις μελλοντικές γενιές.

Με τις καλύτερες ευχές,

Philippe Delorme

Πρόεδρος και Διευθύνων Σύμβουλος

Σκοπός και πεδίο εφαρμογής

Σκοπός

Ο Κώδικας Δεοντολογίας χρησιμεύει ως ένα σύνολο καθοδηγητικών αρχών που μας βοηθούν να παίρνουμε τις σωστές αποφάσεις στις καθημερινές εργασίες μας, όπου και αν βρισκόμαστε. Γνωρίζουμε ότι η διεξαγωγή επιχειρηματικής δραστηριότητας με δίκαιο τρόπο, με ειλικρίνεια και με ακεραιότητα, διαμορφώνει ένα υγιές περιβάλλον εργασίας και οικοδομεί την εμπιστοσύνη των πελατών και των επιχειρηματικών συνεργατών μας.

Ο Κώδικας Δεοντολογίας μάς βοηθάει όλους να έχουμε την ίδια άποψη, καθορίζοντας την αναμενόμενη υπεύθυνη και δεοντολογική συμπεριφορά των εργαζομένων της KONE και των εταιρειών.

Η KONE έχει δεσμευτεί να συμμορφώνεται πλήρως με όλους τους ισχύοντες νόμους και κανονισμούς. Αυτός ο Κώδικας Συμπεριφοράς δεν υποκαθιστά, ούτε υπερισχύει των τοπικών νόμων και κανονισμών.

Η KONE είναι ευαίσθητη ως προς τα πολιτισμικά πρότυπα και τις πρακτικές των χωρών στις οποίες διεξάγει δραστηριότητα. Ωστόσο, εάν αυτά τα πρότυπα και οι πρακτικές έρχονται σε σύγκρουση με τον Κώδικα Συμπεριφοράς, οι εργαζόμενοι θα πρέπει να συμμορφώνονται με τον Κώδικα.

Πεδίο εφαρμογής

Ο Κώδικας Δεοντολογίας ισχύει για όλους τους διευθυντές, στελέχη και υπαλλήλους της KONE παγκοσμίως, καθώς και για τα μέλη του διοικητικού συμβουλίου όλων των εταιρειών της KONE. Καλύπτει όλες τις θυγατρικές, υποκαταστήματα και άλλες οντότητες όπου η KONE ασκεί διαχειριστικό έλεγχο.

Η εξέταση, η κατανόηση και η συμμόρφωση με τον Κώδικα Συμπεριφοράς και τις σχετιζόμενες πολιτικές, επαφίεται στον καθένα μας.

Παραβιάσεις του Κώδικα Συμπεριφοράς μπορούν να οδηγήσουν σε πειθαρχικά μέτρα που φτάνουν έως την απόλυση.

Η ευθύνη ξεκινάει από εσάς

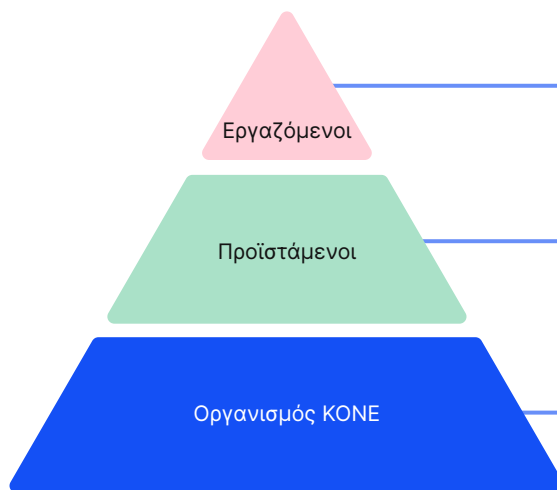


Υπάρχουν μερικές ευθύνες που είναι κοινές για όλους μας:

- ✓ Να ενεργούμε με υπευθυνότητα
- ✓ Να διαβάσουμε και να κατανοήσουμε τον Κώδικα Δεοντολογίας
- ✓ Να αποφεύγουμε συμπεριφορές που ίσως οδηγήσουν σε παράνομη συμπεριφορά ή βλάβη στην φήμη της KONE
- ✓ Να εγείρουμε ανησυχίες και να υποβάλουμε ερωτήσεις όταν κάτι δεν φαίνεται να είναι σωστό

Όταν μεμονωμένα άτομα υιοθετούν ηγετική νοοτροπία, το σύνολο του οργανισμού μας ευημερεί. Όλοι παίζουμε σημαντικό ρόλο στη διαμόρφωση μιας κουλτούρας υγιούς χώρου εργασίας και στην προώθηση της επιχειρηματικής δραστηριότητας με ακεραιότητα.


Μιλήστε με τον διευθυντή σας, το τμήμα Συμμόρφωσης, το Νομικό Τμήμα ή το Τμήμα Επικοινωνίας & Ανθρώπινου Δυναμικού για να σας βοηθήσουν να απαντήσετε σε πιο δύσκολα ερωτήματα.



Να εκδηλώνετε ενδιαφέρον και σεβασμό προς τους συναδέλφους σας. Να γνωρίζετε τους κανόνες και να αναφέρετε οτιδήποτε δεν φαίνεται να είναι σωστό.

Να ηγείστε στην ομάδα σας μέσω του παραδείγματός σας και προωθήστε την κουλτούρα της KONE. Να θεωρείτε τον εαυτό σας και τα μέλη της ομάδας σας υπεύθυνα ως προς την συμμόρφωση με τον Κώδικα Δεοντολογίας. Να παίζετε κείμενο ρόλο στην απάντηση ερωτήσεων και την κατάλληλη επίλυση ή κλιμάκωση ζητημάτων.

Η συμμόρφωση είναι υπόθεση όλων. Λειτουργώντας πάντα με ακεραιότητα, μπορούμε να διατηρήσουμε την εμπιστοσύνη και να επιτύχουμε βιώσιμη επιχειρηματική επιτυχία με τους πελάτες μας.

A group of four business professionals (three men and one woman) are standing in a modern office with large glass windows. They are looking at documents and talking. The woman is on the left, wearing a brown blazer and light-colored pants. The man next to her is wearing a white shirt and dark pants. The man in the center is wearing a blue blazer and dark pants. The man on the right is wearing a blue blazer and dark pants. They are all looking at documents held by the man in the center. The background shows a modern office building with glass windows and a courtyard area.

Διεξάγουμε
επιχειρηματική
δραστηριότητα με δίκαιο
και δεοντολογικό τρόπο

Συγκρούσεις συμφερόντων

Επισκόπηση

Τι είναι η σύγκρουση συμφερόντων;

Σύγκρουση συμφερόντων λαμβάνει χώρα όταν τα προσωπικά μας συμφέροντα συγκρούονται με τα επαγγελματικά μας καθήκοντα ή με τα συμφέροντα της KONE.

Ενεργούμε πάντα με γνώμονα το βέλτιστο συμφέρον της KONE και αποφεύγουμε ενεργά κάθε σύγκρουση συμφερόντων. Δεν επιτρέπουμε τα προσωπικά συμφέροντά μας να επηρεάσουν τις επιχειρηματικές αποφάσεις που λαβαίνουμε για λογαριασμό της KONE.

Αποκαλύπτουμε εγκαίρως οποιεσδήποτε πραγματικές ή πιθανές συγκρούσεις συμφερόντων στον διευθυντή μας, το τμήμα Επικοινωνίας & Ανθρώπινου Δυναμικού, το Νομικό Τμήμα ή το Τμήμα Συμμόρφωσης.



Τι χρειάζεται να γνωρίζετε;

Προστατεύουμε τα συμφέροντα της ΚΟΝΕ και την προσωπική φήμη μας με το να προσδιορίζουμε και να διαχειριζόμαστε τόσο τις πραγματικές όσο και τις δυνητικές συγκρούσεις συμφερόντων. Με αυτό τον τρόπο, αποφεύγουμε καταστάσεις στις οποίες ίσως αμφισβητηθούν οι προθέσεις και/ή η αφοσίωσή μας.

Γνωρίζουμε...

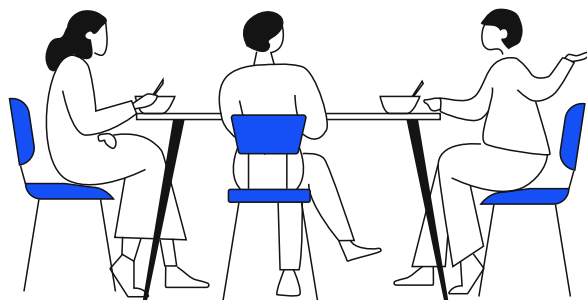
- ✓ Κατά τη διάρκεια του ωραρίου εργασίας, αναμένεται να διαθέτουμε όλες τις δυνάμεις μας στην επιχειρηματική δραστηριότητα της ΚΟΝΕ. Κάθε δευτερεύουσα, προσωπική δραστηριότητα που θα μπορούσε να επηρεάσει αρνητικά τα συμφέροντα της ΚΟΝΕ θα πρέπει να αποφεύγεται.
- ✓ Οι διαδικασίες μας, όπως η πρόσληψη, η επαγγελματική ανάπτυξη, η αμοιβή και η αγορά, είναι δίκαιες και ισότιμες, πράγμα που σημαίνει ότι οι αποφάσεις μας δεν επηρεάζονται από προσωπικές σχέσεις.

Ως εργαζόμενος...

Λαμβάνω αποφάσεις που εξυπηρετούν τα καλύτερα συμφέροντα της ΚΟΝΕ. Πρέπει να αναφέρω οποιαδήποτε πιθανή ή πραγματική σύγκρουση στον διευθυντή μου, το τμήμα Επικοινωνίας & Ανθρώπινου Δυναμικού, το Νομικό Τμήμα ή το Τμήμα Συμμόρφωσης.

Ως προϊστάμενος...

Είμαι υπεύθυνος για τη διασφάλιση ότι ελέγχονται οι πιθανές συγκρούσεις συμφερόντων και λαμβάνονται κατάλληλα μέτρα για την επίλυση οποιασδήποτε σύγκρουσης, που μπορεί να περιλαμβάνει τη βοήθεια του τμήματος Επικοινωνίας & Ανθρώπινου Δυναμικού, του Νομικού τμήματος ή του τμήματος Συμμόρφωσης, όπως απαιτείται.



Προειδοποιητικά σημάδια

Είναι σημαντικό να μπορούμε να αναγνωρίσουμε μια δυνητική σύγκρουση συμφερόντων όταν τη βλέπουμε και να την αναφέρουμε

Ακολουθούν μερικά παραδείγματα περιπτώσεων στις οποίες απαιτείται αποκάλυψη:

- Προτίθεστε να αναλάβετε δευτερεύουσα απασχόληση εκτός της ΚΟΝΕ.
- Προτίθεστε να γίνετε μέλος του διοικητικού συμβουλίου ενός ανταγωνιστή, προμηθευτή ή εταιρείας που συνεργάζεται με την ΚΟΝΕ.
- Παρέχετε υπηρεσίες, εκτός του πλαισίου του ρόλου σας ως εργαζομένου της ΚΟΝΕ, σε ανταγωνιστή ή σε υποψήφιο ή τρέχοντα προμηθευτή ή πελάτη της ΚΟΝΕ.
- Έχετε, ή γνωρίζετε ότι ένα μέλος της οικογένειάς σας έχει, σημαντικό ενδιαφέρον (π.χ. ιδιοκτησία) σε έναν ανταγωνιστή ή προμηθευτή της ΚΟΝΕ.
- Έχετε ένα μέλος της οικογένειάς σας που εργάζεται σε έναν ανταγωνιστή, ή εργάζεται σε έναν πελάτη ή προμηθευτή της ΚΟΝΕ με τον οποίο έχετε συναλλαγές στον ρόλο σας στην ΚΟΝΕ (π.χ. συμμετέχετε στην επιλογή ποιος προμηθευτής θα χρησιμοποιηθεί).
- Χρησιμοποιείτε τη θέση σας στην ΚΟΝΕ ή εμπιστευτικές πληροφορίες της ΚΟΝΕ για να προωθήσετε τα δικά σας ιδιωτικά συμφέροντα ή τα συμφέροντα ενός φίλου ή συγγενή.
- Έχετε προσωπική ή οικογενειακή σχέση με συνάδελφο που κατέχει άμεση ή έμμεση σχέση προϊσταμένου ή υφισταμένου.
- Συμμετέχετε στη λήψη της απόφασης για την πρόσληψη ενός συγγενή ή φίλου.

Οι όροι «συγγενής» ή «συγγενική σχέση» αναφέρονται στους γονείς, τους συζύγους, τους συντρόφους, τα παιδιά, τα αδέρφια, τα ξαδέλφια και τους θείους ή τις θείες ενός εργαζομένου της ΚΟΝΕ.



Πηγές

[Anti-bribery and corruption policy](#)

Διαφθορά



Επισκόπηση

Δεν εμπλεκόμαστε σε ανάρμοστες ή διεφθαρμένες επιχειρηματικές συμφωνίες με οποιονδήποτε τρίτο, συμπεριλαμβανομένων πελατών, αντιπροσώπων, διανομέων, προμηθευτών και υπεργολάβων.

Διεξάγουμε τον κατάλληλο έλεγχο δέουσας επιμέλειας και φροντίζουμε να γνωριστούμε καλά με τρίτους με τους οποίους συναλλασσόμαστε.

Δεν πληρώνουμε ούτε δεχόμαστε δωροδοκίες ή δώρα. Ούτε κάνουμε πληρωμές διευκόλυνσης (ανεπίσημες πληρωμές ή παροχές που δίνονται σε έναν δημόσιο λειτουργό, για παράδειγμα για να πάρει μια έγκριση ή να διευκολύνει μια επιχειρηματική συναλλαγή).

Διασφαλίζουμε ότι τυχόν δώρα ή εταιρική φιλοξενία που προσφέρουμε ή αποδεχόμαστε από τρίτους είναι μικρής αξίας, κατάλληλα και συμμορφώνονται με τον νόμο και τους κανόνες της εταιρείας.

Όταν συναλλασσόμαστε με υπαλλήλους ρυθμιστικών αρχών και αξιωματούχους, ακολουθούμε υψηλά πρότυπα δεοντολογίας και συμμορφωνόμαστε με όλους τους ισχύοντες νόμους και τους κανονισμούς.

Δεν κάνουμε καμία συνεισφορά σε πολιτικές οργανώσεις και διασφαλίζουμε ότι όλες οι δωρεές και οι χορηγίες είναι κατάλληλες και εγκεκριμένες σύμφωνα με τους κανόνες της εταιρείας.

Συμμορφωνόμαστε με όλους τους ισχύοντες νόμους και κανονισμούς για την καταπολέμηση της νομιμοποίησης εσόδων από παράνομη δραστηριότητα, της χρηματοδότησης τρομοκρατικών οργανώσεων και της φοροδιαφυγής.



Τι χρειάζεται να γνωρίζετε;

Τι είναι η δωροδοκία;

Μια δωροδοκία είναι μια πληρωμή, δώρο, χάρη ή οτιδήποτε άλλο από αξία που προσφέρεται, γίνεται δεκτό ή ζητείται ως αντάλλαγμα για μια ανάρμοστη πλεονεκτική θέση. Η προσφορά, η αίτηση ή η αποδοχή μιας δωροδοκίας απαγορεύεται αυστηρά στην KONE.

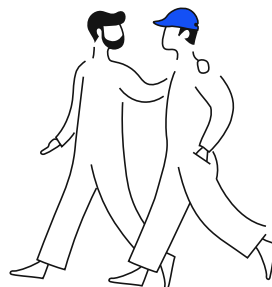
Προκειμένου να εξασφαλίσουμε ότι δώρα, εταιρική φιλοξενία, χορηγίες και δωρεές δεν θεωρούνται πιθανή δωροδοκία, ελέγχουμε πάντα ότι έχουν **νόμιμο επιχειρηματικό σκοπό**, είναι κατάλληλα και έχουν εγκριθεί σύμφωνα με τις πολιτικές και τους κανόνες της εταιρείας.

Απορρίπτουμε κάθε αίτημα ή προσφορά για ανάρμοστες πληρωμές, δώρα ή χάρες και τα αναφέρουμε αμέσως στο Νομικό Τμήμα ή στο Τμήμα Συμμόρφωσης.

- ✓ Δημόσιοι λειτουργοί, όπως εκπρόσωποι της κυβέρνησης, ή υπάλληλοι δημοσίων υπηρεσιών ή κρατικών εταιρειών, υπόκεινται σε αυστηρότερους κανόνες κατά της δωροδοκίας, επομένως προσέχουμε ιδιαίτερα τις συναλλαγές μας με αυτούς.
- ✓ Δεν καταβάλουμε πληρωμές ούτε προσφέρουμε οφέλη σε κρατικούς αξιωματούχους προκειμένου να τους δοκιμάσουμε και να τους επηρεάσουμε.
- ✓ Δεν εμπλεκόμαστε σε αθέμιτη άσκηση επιρροής ή ανάρμοστη άσκηση πίεσης.
- ✓ Η KONE δεν συνεισφέρει κεφάλαια ή πόρους άμεσα ή έμμεσα σε πολιτικές εκστρατείες, κόμματα, υποψήφιους, δημόσιους λειτουργούς, ή τους συνεργάτες τους. Δεν χρησιμοποιούμε τις εγκαταστάσεις της KONE ή τις εργασιακές εκδηλώσεις για πολιτικές δραστηριότητες ή σκοπούς.

Οι προμηθευτές, οι αντιπρόσωποι, οι σύμβουλοι και άλλοι μεσάζοντες απαγορεύεται αυστηρά να εμπλέκονται σε δωροδοκία ή σε άλλες διεφθαρμένες δραστηριότητες για λογαριασμό μας.

Αναμένουμε από αυτά τα τρίτα μέρη να τηρούν παρόμοια πρότυπα δεοντολογίας και συμμόρφωσης με την KONE και αναμένουμε να υπογράψουν τον κατάλληλο Κώδικα Δεοντολογίας Προμηθευτών/ Διανομένων της KONE ή άλλες παρόμοιες οδηγίες.



Προειδοποιητικά σημάδια

Παρατηρείτε ή συνεργάζεστε με επιχειρηματικούς συνεργάτες που...

- Αρνούνται να δεσμευτούν για την τήρηση του Κώδικα Δεοντολογίας για τους Προμηθευτές ή τους Διανομείς.
- Υποπτεύεστε ότι μπορεί να εμπλέκονται σε παράνομες ή αντιδεοντολογικές πρακτικές.
- Προτείνουν παράνομες ή αντιδεοντολογικές επιχειρηματικές διευθετήσεις στην KONE.
- Δεν είναι πρόθυμοι να δώσουν πληροφορίες σχετικά με την εταιρική ή την ιδιοκτησιακή δομή τους.
- Προσπαθούν να επηρεάσουν τις επιχειρηματικές σας αποφάσεις π.χ. υποσχόμενοι ανάρμοστα δώρα ή παροχές σε εσάς ή την KONE ή ισχυριζόμενοι ότι έχουν ειδική επιρροή σε πελάτες ή δημόσιους λειτουργούς.

Ύποπτες επιχειρηματικές δραστηριότητες όπως:

- Ένας πελάτης που ζητάει από την KONE να αποδεχτεί πληρωμή από τρίτο μέρος με το οποίο η KONE δεν έχει συμβατική σχέση ή βρίσκεται σε διαφορετική χώρα.
- Ένας υπεύθυνος κτιριακών εγκαταστάσεων που ζητάει πληρωμή ως αντάλλαγμα προκειμένου να ευνοήσει την KONE.
- Κρατικός αξιωματούχος που απαιτεί μια ανεπίσημη πληρωμή προκειμένου να εκτελωνίσει τις μονάδες ή τα εξαρτήματά μας ή προκειμένου να επιταχύνει τις αδειοδοτήσεις ή τις εκδόσεις βίζας.
- Ένας υπάλληλος της KONE παίρνει έναν πελάτη σε ένα ταξίδι με όλα τα έξοδα πληρωμένα για να επισκεφτεί το εργοστάσιο της KONE, με αρκετές ημέρες αφιερωμένες απλώς σε ξενάγηση με μέλη της οικογένειάς του.
- Ένας πελάτης που προτείνει να πληρώσει την KONE με μετρητά.
- Πληρωμή που γίνεται από την KONE για υπηρεσίες ή αγαθά, πριν εκτελεστούν ή παραδοθούν.
- Δέχεστε πίεση από κάποιον συνάδελφο, προμηθευτή ή πελάτη:
 - για να χρησιμοποιήσετε έναν συγκεκριμένο τρίτο
 - για να παρακάμψετε τις ισχύουσες διαδικασίες επιλογής και έγκρισης
 - για να προσλάβετε έναν φίλο ή συγγενή
 - για να συνεισφέρετε σε ένα συγκεκριμένο φιλανθρωπικό ίδρυμα ή οργανισμό



Πηγές

- [KONE Global Instructions on Sponsorship & Donations](#)
- [Instructions on Gifts & Corporate Hospitality](#)
- [Compliance requirements for factory visits](#)

Συμμόρφωση σε θέματα ανταγωνισμού

Επισκόπηση

Πρωθούμε τον θεμιτό και τον υγιή ανταγωνισμό σε οτιδήποτε κάνουμε. Δεσμευόμαστε απόλυτα για την συμμόρφωση με όλους τους ισχύοντες κανόνες περί ανταγωνισμού σε όλες τις δραστηριότητές μας.

Οι ανταγωνιστές παραβιάζουν τους κανόνες περί ανταγωνισμού όταν συντονίζουν την συμπεριφορά τους στην αγορά (π.χ. καθορίζοντας τιμές ή καταμερίζοντας αγορές).

Οι κανόνες περί ανταγωνισμού παραβιάζονται επίσης όταν μια ιδιαίτερα ισχυρή εταιρεία καταχράται τη δύναμή της στην αγορά.



Τι χρειάζεται να γνωρίζετε;

Είναι σημαντικό να κατανοήσετε τον τρόπο με τον οποίο οι κανόνες συμμόρφωσης σε θέματα ανταγωνισμού επηρεάζουν την επιχειρηματική δραστηριότητα της KONE, προκειμένου να μπορείτε να αναγνωρίσετε ανάρμοστες επιχειρηματικές πρακτικές, να διασφαλίσετε ότι η συμπεριφορά σας συμμορφώνεται με τους νόμους που αφορούν στον ανταγωνισμό και να αποφεύγετε διευθετήσεις που παραβιάζουν τους κανόνες θεμιτού ανταγωνισμού.

Η παραβίαση των κανόνων συμμόρφωσης με τους νόμους περί ανταγωνισμού μπορεί να επιφέρει πολύ σοβαρές συνέπειες τόσο στην KONE όσο και στους εργαζομένους της. Στις συνέπειες ίσως περιλαμβάνονται υψηλά πρόστιμα, αποζημιώσεις αστικής ευθύνης σε πελάτες, ποινικές κυρώσεις για τους εργαζομένους και σοβαρή βλάβη για την φήμη της KONE.

Δεν συμμετέχουμε ποτέ σε συμφωνίες ή σε καρτέλ που είναι κατά του ανταγωνισμού. Δεν...

- ✗ Συμμετέχουμε σε προκαθορισμό τιμών, κάτι που σημαίνει ότι δεν κάνουμε συμφωνίες για τιμές, εκπτώσεις ή περιθώρια με ανταγωνιστές.
- ✗ Συμμετέχουμε σε νόθευση διαγωνισμού, που είναι ο συντονισμός της διαδικασίας του διαγωνισμού προκειμένου να προκαθοριστεί η προσφορά που θα αναδειχθεί νικήτρια.
- ✗ Συμμετέχουμε σε συμφωνίες καταμερισμού της αγοράς ή σε συμφωνίες για την κατανομή πελατών ή περιοχών με ανταγωνιστές.
- ✗ Συμμετέχουμε σε συμφωνίες για τον περιορισμό της παραγωγής, συμπεριλαμβανομένης της ποσότητας ή της ποιότητας συγκεκριμένων προϊόντων/υπηρεσιών.
- ✗ Καθορίζουμε οποιουδήποτε εμπορικούς όρους με ανταγωνιστές, συμπεριλαμβανομένων των εγγυήσεων ή άλλων συμβατικών όρων που περιέχονται στις συμβάσεις των πελατών.
- ✗ Ανταλλάσσουμε ευαίσθητες εμπορικές πληροφορίες με ανταγωνιστές, συμπεριλαμβανομένων πληροφοριών σχετικά με πελάτες, τιμές, εκπτώσεις ή έρευνα και ανάπτυξη.

✓ Πρέπει να διατηρείτε τις επαφές με τους ανταγωνιστές στο ελάχιστο δυνατό και να διασφαλίζετε ότι τυχόν συζητήσεις με ανταγωνιστές σε συναντήσεις επαγγελματιών ενώσεων ή άλλες παρόμοιες περιπτώσεις δεν θα αφορούν θέματα που είναι ευαίσθητα από εμπορική άποψη.

✓ Επίσης, πρέπει να τηρείτε τους ειδικούς κανόνες της KONE σχετικά με την αποφυγή των διακρίσεων για την πώληση Βασικών Ανταλλακτικών Εξαρτημάτων της KONE. Αυτό γίνεται προκειμένου να διασφαλίσουμε ότι συμμορφωνόμαστε με τους κανόνες που ισχύουν για εταιρείες με δεσπόζουσα θέση στην αγορά.



Προειδοποιητικά σημάδια

Συμμετέχετε ή μαθαίνετε για επικίνδυνες επικοινωνίες με ανταγωνιστές. Για παράδειγμα:

- Ακούτε έναν συνάδελφο να συζητάει για τιμές ή άλλους όρους που αφορούν στις πωλήσεις με έναν ανταγωνιστή.
- Συναντάτε έναν παλιό συνάδελφο της KONE, ο οποίος πλέον εργάζεται σε έναν ανταγωνιστή και σας ρωτάει για τα τρέχοντα έργα και τους πελάτες με τους οποίους δουλεύετε.
- Βλέπετε ένα email από έναν ανταγωνιστή που αναφέρεται σε «συμφωνημένα έργα» με την KONE.
- Παρευρίσκεστε σε μια συνάντηση καθορισμού προτύπων στην οποία παρευρίσκονται ανταγωνιστές και συνειδητοποιείτε ότι δεν υπάρχει κατάλογος θεμάτων για την συνάντηση και δεν παρίστανται δικηγόροι σε αυτήν.
- Ένας ανταγωνιστής προτείνει η KONE να συμμετάσχει σε ένα σχέδιο συντονισμού προσφορών σε διαδικασία διαγωνισμού, προκειμένου να διασφαλιστεί «κάποιο κέρδος για όλους».
- Σας ζητείται από μια τοπική ένωση ή επιτροπή του κλάδου ανελκυστήρων να υπογράψετε μια συμφωνία για τα επίπεδα τιμολόγησης.

Αν διαπιστώσετε προειδοποιητικά σημάδια ή άλλη αντιανταγωνιστική συμπεριφορά ή αν δεν είστε βέβαιοι πώς να ενεργήσετε σε μια συγκεκριμένη κατάσταση, επικοινωνήστε με το Νομικό Τμήμα.

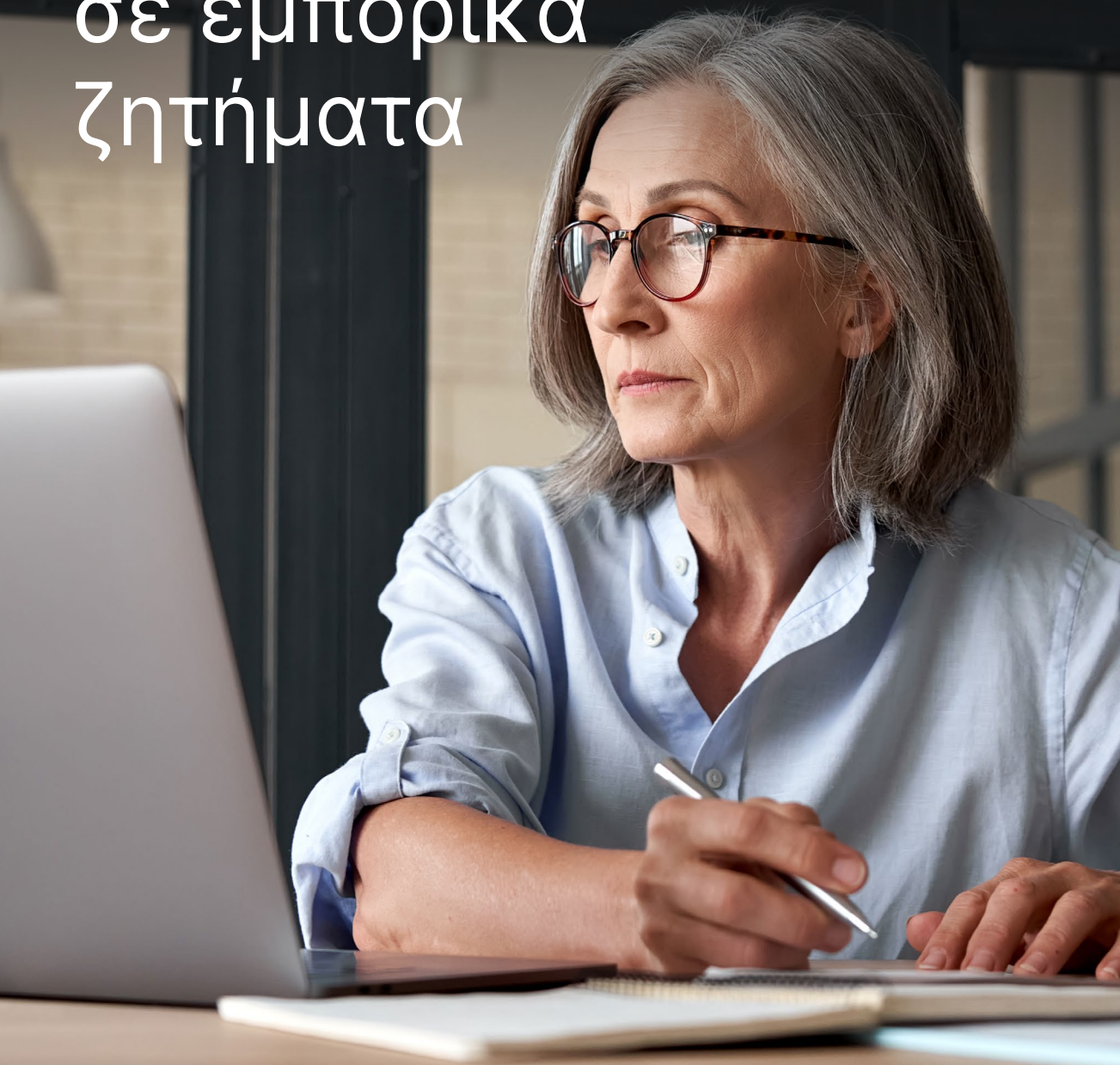


Πηγές

Μπορείτε να μάθετε πώς να συμμορφώνεστε με τους κανόνες που αφορούν στον ανταγωνισμό, εξετάζοντας την [Competition Compliance Policy](#), της KONE, η οποία ορίζει και εξηγεί τα κοινά πρότυπα συμπεριφοράς που υιοθετούμε στον τομέα της νομοθεσίας περί ανταγωνισμού.

Μπορείτε να βρείτε επίσης περαιτέρω οδηγίες σχετικά με το πώς οι κανόνες περί ανταγωνισμού επηρεάζουν τις πωλήσεις ανταλλακτικών εξαρτημάτων στην [Key Part Policy](#) της KONE.

Συμμόρφωση σε εμπορικά ζητήματα



Επισκόπηση

Η παρουσία της επιχείρησής μας στην KONE σε όλο τον κόσμο, σημαίνει ότι πρέπει να συμμορφωθούμε με πολλές απαιτήσεις κυρώσεων, ελέγχου εξαγωγών και τελωνείων.

Αυτές οι απαιτήσεις επηρεάζουν τη διακίνηση των προϊόντων μεταξύ εθνικών συνόρων, την χρήση λογισμικού και τεχνολογίας, την ανταλλαγή τεχνογνωσίας και την ικανότητά μας να διεξάγουμε επιχειρηματική δραστηριότητα με διαφορετικά μέρη.

Διεξάγουμε την επιχειρηματική δραστηριότητά μας σύμφωνα με όλους τους ισχύοντες νόμους και κανονισμούς περί ελέγχου εξαγωγών και εκτελωνισμού.

Διασφαλίζουμε ότι η KONE εκπληρώνει πλήρως τις απαιτήσεις που αφορούν στην συμμόρφωση σε εμπορικά ζητήματα σε όλες τις πτυχές της λειτουργίας της.

Η KONE δεν ενεργεί με τρόπο που θα παραβίαζε ή θα παρακάμπτει τις διεθνείς εμπορικές κυρώσεις.



Τι χρειάζεται να γνωρίζετε;



Κυρώσεις και έλεγχοι εξαγωγών

Ορίζουν άμεσους και έμμεσους περιορισμούς στην επιχείρησή μας μέσω μερών που υπόκεινται σε κυρώσεις, χωρών ή περιοχών που υπόκεινται σε εμπορικό αποκλεισμό και στρατηγικών αγαθών, λογισμικού και τεχνολογίας.



Τελωνειακοί κανόνες

Καθορίζουν το ρυθμιστικό πλαίσιο εισαγωγών και εξαγωγών για την επιχείρησή μας με διαδικαστικές απαιτήσεις και διαθέσιμα τελωνειακά οφέλη.

Συμμορφωνόμαστε

με τους εμπορικούς νόμους και κανονισμούς κατά τον προγραμματισμό ή τη διαχείριση τυχόν επαγγελματικών συναλλαγών, συμπεριλαμβανομένων για παράδειγμα διασυνοριακών μετακινήσεων αγαθών, λογισμικού ή τεχνολογίας ή οικονομικών συναλλαγών.

Κατανοούμε

ότι τέτοιου είδους συναλλαγές πρέπει να είναι υλικές όπως η μετακίνηση αγαθών ή άυλες, όπως η μεταφορά δεδομένων ή τεχνολογίας ή η αποκάλυψη πληροφοριών με οποιοδήποτε ηλεκτρονικό μέσο ή διευκόλυνση.

Εξασφαλίζουμε

ότι διεξάγεται κατάλληλη διερεύνηση και ότι όλες οι πληροφορίες που αφορούν μια συναλλαγή είναι ακριβείς και πλήρεις με κατάλληλους ελέγχους.

Ως εργαζόμενος...

Εάν δεν είμαι βέβαιος, ζητάω καθοδήγηση από την παγκόσμια ομάδα Εμπορικής Συμμόρφωσης και αναλαμβάνω την ευθύνη ώστε να διασφαλίσω ότι οι συναλλαγές εκτελούνται σωστά.

Ως προϊστάμενος...

Διασφαλίζω ότι οι επιχειρηματικές συναλλαγές για τις οποίες είμαι υπεύθυνος, εκτελούνται σύμφωνα με τους ισχύοντες νόμους και κανονισμούς εμπορικής συμμόρφωσης.



Προειδοποιητικά σημάδια

Να δίνετε προσοχή στην πιθανότητα παραβίασης των κανόνων περί ελέγχου εξαγωγών και εκτελωνισμού, για παράδειγμα:

- Υπογραφή συμβολαίου με διανομέα όταν ο τελικός πελάτης των προϊόντων ή των υπηρεσιών μας υπόκειται σε κυρώσεις.
- Πραγματοποίηση συναλλαγής όταν ο τελικός χρήστης των προϊόντων ή των υπηρεσιών μας υπόκειται σε κυρώσεις.
- Εν γνώσει οργάνωση αποστολής ή πληρωμής μέσω άλλης χώρας για την παράκαμψη των κανόνων κυρώσεων και ελέγχου εξαγωγών.
- Ανταλλαγή τεχνολογίας ή τεχνογνωσίας κατά τη διάρκεια διαδικτυακών συσκέψεων που ίσως υπόκεινται σε κανόνες που αφορούν τον έλεγχο των εξαγωγών.
- Χρήση ή παροχή εσφαλμένων πληροφοριών σχετικά με τις εισαγωγές/εξαγωγές, για παράδειγμα δασμολογικής κατάταξης ή χώρας προέλευσης σε τελωνειακές διασαφήσεις, επισήμανση ή συσκευασία προϊόντων.
- Διευκόλυνση αποστολής μέσω της τροποποίησης τελωνειακών εγγράφων για την αποφυγή απαιτήσεων εξασφάλισης άδειας εξαγωγής/εισαγωγής ή άλλων απαιτήσεων.
- Εξασφάλιση χαμηλότερων δασμών ή τελωνειακών οφελών βάσει ανακριβών πληροφοριών.
- Δήλωση εσφαλμένης ή αυθαίρετης δασμολογητέας αξίας κατά παράβαση των κανονισμών καθορισμού αξίας.



Πηγές

[Trade Compliance Policy](#)

Δέουσα Επιμέλεια Τρίτων



Επισκόπηση

Η KONE θέλει να είναι ένας ελκυστικός επιχειρηματικός συνεργάτης και αναζητά αξιόπιστες και δίκαιες σχέσεις με τα τρίτα μέρη για αμοιβαίο όφελος. Διατηρούμε υψηλά πρότυπα ακεραιότητας, διαφάνειας και ηθικής συμπεριφοράς και περιμένουμε το ίδιο από τους επιχειρηματικούς μας συνεργάτες.

Η KONE διεξάγει ελέγχους στους επιχειρηματικούς μας συνεργάτες προκειμένου να:

- Αποφύγει τη συνεργασία με μια εταιρεία ή άτομο που υπόκειται σε κυρώσεις ή άλλους νομικούς περιορισμούς, ή του οποίου οι ενέργειες θα μπορούσαν να επηρεάσουν σημαντικά τις λειτουργίες μας, τη φήμη ή την οικονομική σταθερότητα.
- Αποφύγει την ευθύνη για μη εξουσιοδοτημένες ενέργειες που λαμβάνονται από τρίτα μέρη εκ μέρους της KONE.
- Βεβαιωθεί ότι η KONE λειτουργεί σωστά σε χώρες υψηλού κινδύνου.
- Πληρεί τις επιχειρηματικές προσδοκίες και τις νομικές απαιτήσεις.
- Προστατεύει τα συμφέροντα των πελατών μας και των οικονομικών μας εταίρων.
- Διασφάλιση της επιχειρησιακής συνέχειας.



Τι χρειάζεται να γνωρίζετε;

Ποιος είναι ένα τρίτο μέρος;

Ένας τρίτος φορέας είναι ένας εξωτερικός επαγγελματικός συνεργάτης, είτε πρόκειται για άτομο είτε για οργανισμό, με τον οποίο η ΚΟΝΕ συνεργάζεται και δεν είναι εταιρεία της ΚΟΝΕ ή διευθυντής, αξιωματούχος ή υπάλληλος της ΚΟΝΕ. Οι τρίτοι φορείς περιλαμβάνουν για παράδειγμα πελάτες, προμηθευτές, διανομείς, πράκτορες, υπεργολάβους, δασμολογικούς μεσίτες και συμβούλους.

Τι είναι η δέουσα επιμέλεια έναντι τρίτων φορέων;

Αυτό αναφέρεται στους ελέγχους παρασκήνιου που διεξάγονται σε έναν τρίτο φορέα για να αξιολογηθεί εάν μια επαγγελματική σχέση είναι συμβατή με τις αξίες, τις αρχές και τις υποχρεώσεις της ΚΟΝΕ.

Πώς διεξάγει η ΚΟΝΕ την δέουσα επιμέλεια τρίτων φορέων;

- ✓ Η ΚΟΝΕ διεξάγει τη δέουσα επιμέλεια όπου υπάρχει νομική απαίτηση να το πράξει ή όπου το θεωρούμε αλλιώς απαραίτητο, λαμβάνοντας υπόψη μια προσέγγιση βάσει κινδύνου. Διεξάγουμε πάντα δέουσα επιμέλεια σε τρίτους σε δικαιοδοσίες που θεωρούμε ότι είναι υψηλού κινδύνου, καθώς και στους στρατηγικά σημαντικούς επαγγελματικούς συνεργάτες.
- ✓ Η ΚΟΝΕ χρησιμοποιεί διαδικτυακά και εκτός διαδικτύου δημόσια αρχεία και εργαλεία για να αξιολογήσει τους κινδύνους των τρίτων φορέων, συμπεριλαμβανομένης της ιδιοκτησίας, της πολιτικής έκθεσης, των εταιρικών συμφερόντων, της οικονομικής θέσης και άλλων προειδοποιητικών σημάτων.
- ✓ Είτε πρόκειται για την πρόληψη της απάτης, τη διασφάλιση της ιδιωτικότητας των δεδομένων, τη συμμόρφωση με τις κυρώσεις, την υποστήριξη των ανθρωπίνων δικαιωμάτων, την αποφυγή συνεργασίας με παράνομες δραστηριότητες ή τη διασφάλιση ότι συνεργαζόμαστε με οικονομικά υγιείς αντισυμβαλλόμενους, η δέουσα επιμέλεια αποτελεί τον ακρογωνιαίο λίθο της υπεύθυνης εταιρικής πολιτικής.

Ως υπάλληλος...

- Βεβαιώνομαι ότι γνωρίζω και διατηρώ ακριβή δεδομένα σχετικά με τους επαγγελματικούς συνεργάτες με τους οποίους συνεργάζομαι.
- Εάν δεν είμαι σίγουρος για έναν τρίτο φορέα, είμαι προσεκτικός και ρωτώ τον διευθυντή μου.

Ως διευθυντής...

- Βεβαιώνομαι ότι η επιλογή και η ενσωμάτωση του επαγγελματικού συνεργάτη ακολουθεί τις κατάλληλες διαδικασίες δέουσας επιμέλειας τρίτων φορέων.
- Υποστηρίζω την Συμμόρφωση κατά την αξιολόγηση των κινδύνων των τρίτων φορέων και την εφαρμογή μετριαστικών δράσεων.
- Οργανώνω κατάλληλη εκπαίδευση για την ομάδα μου.
- Έχω την εξουσία να διακόψω μια επαγγελματική σχέση όπου η δέουσα επιμέλεια δείχνει αρνητικά αποτελέσματα.



Προειδοποιητικά σημάδια

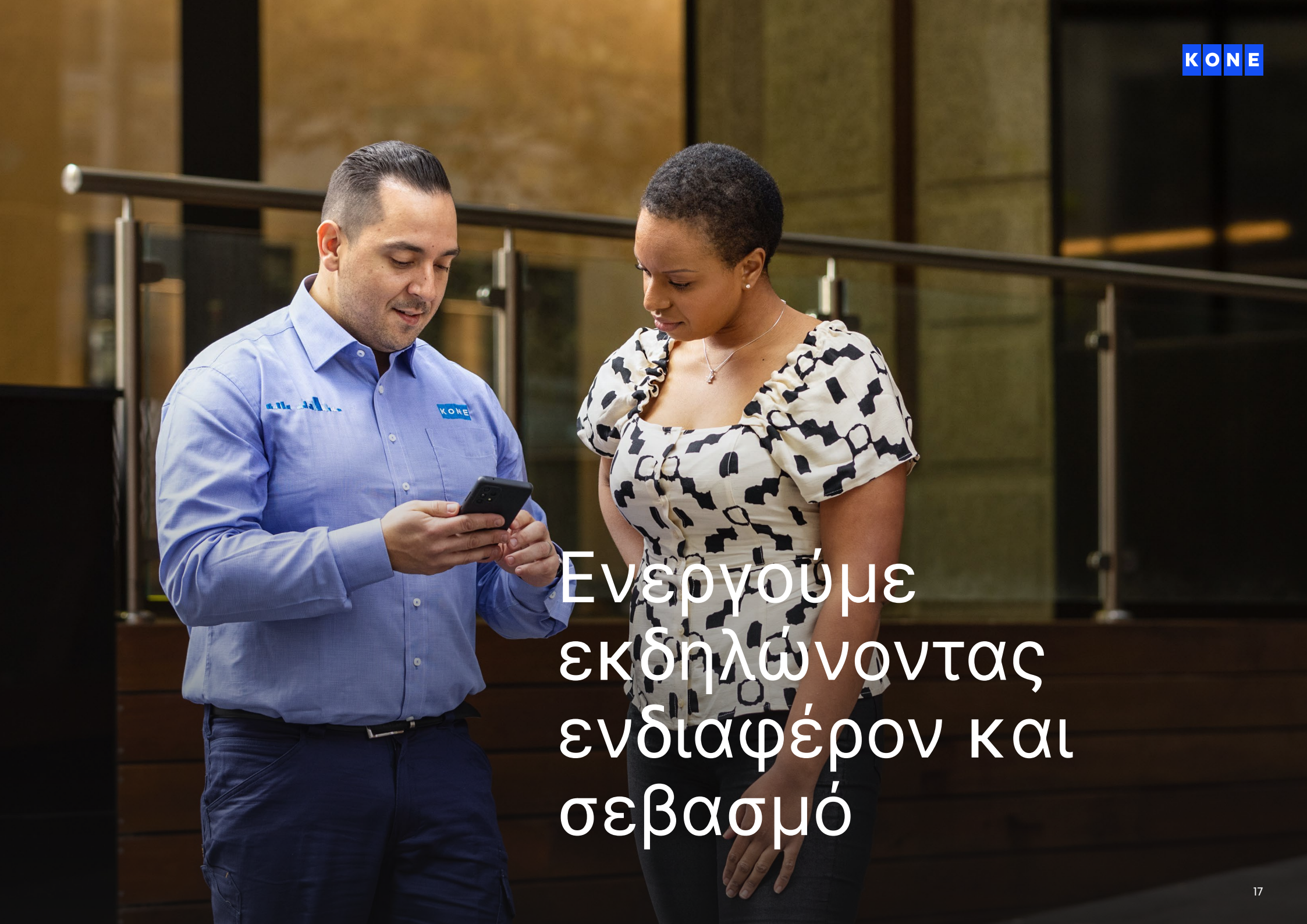
...οι οποίες υποδεικνύουν ότι ένας τρίτος φορέας μπορεί να μην είναι κατάλληλος επαγγελματικός συνεργάτης για την ΚΟΝΕ:

- Ο τρίτος φορέας αρνείται να αποκαλύψει τη δομή ιδιοκτησίας του.
- Ο τρίτος φορέας δεν έχει ένα φημισμένο ιστορικό, ικανότητες, ή τα απαραίτητα προσόντα, ή δεν είναι πρόθυμος να τα παράσχει στην ΚΟΝΕ.
- Η αποζημίωση που ζητείται από τον τρίτο φορέα αποκλίνει σημαντικά από τα πρότυπα της βιομηχανίας ή δεν συμφωνεί με τις παρεχόμενες υπηρεσίες.
- Η δυσανάλογη αποζημίωση μπορεί να υποδεικνύει κρυμμένους κινδύνους ή ανήθικες πρακτικές.
- Υπάρχει πιθανή σύγκρουση συμφερόντων που θα καθιστούσε την δέσμευση του φορέα ακατάλληλη.
- Ο φορέας ή οι ιδιοκτήτες/διευθυντές του υπόκεινται σε οικονομικές κυρώσεις, πάγωμα περιουσιακών στοιχείων ή παρόμοιους εμπορικούς περιορισμούς.
- Ένας στόχος εξαγοράς έχει σημαντικές εκκρεμείς αγωγές, ρυθμιστικές έρευνες ή νομικές διαφορές.
- Ένας προτεινόμενος δέκτης δωρεάς είναι αντικείμενο αρνητικών αναφορών στά μέσα ενημέρωσης (π.χ. συμμετοχή σε έρευνα για διαφθορά).
- Ο έλεγχος συμμόρφωσης ενός προμηθευτή δείχνει ότι ο προμηθευτής αντιμετωπίζει πτώχευση.
- Ο πιστωτικός έλεγχος ενός νέου πελάτη δεν δείχνει ισχυρή οικονομική σταθερότητα.



Πηγές

[KMTA screening and payment instructions](#)

A man in a blue KONE shirt is showing a smartphone to a woman in a patterned top. They are standing in a modern building with a glass railing. The man is holding the phone and looking at it, while the woman looks on attentively.

Ενεργούμε
εκδηλώνοντας
ενδιαφέρον και
σεβασμό

Ευημερία στον χώρο εργασίας



Επισκόπηση

Στην KONE, κάθε εργαζόμενος αντιμετωπίζεται ως άτομο και θεωρείται πολύτιμος. Αντιμετωπίζουμε κάθε άτομο με δίκαιο και ισότιμο τρόπο και προάγουμε ένα περιβάλλον εργασίας που χαρακτηρίζεται από αμοιβαίο σεβασμό.

Προκειμένου να διατηρήσουμε ένα περιβάλλον εργασίας στο οποίο τα άτομα νιώθουν ασφάλεια και υποστήριξη, δεσμευόμαστε στην εφαρμογή μιας πολιτικής ίσων ευκαιριών.

Απαγορεύουμε την παρενόχληση και τον εκφοβισμό έτσι ώστε ο καθένας να νιώθει ασφαλής από σωματική και ψυχολογική άποψη και να είναι σε θέση να ολοκληρώσει την εργασία του με τον καλύτερο δυνατό τρόπο.

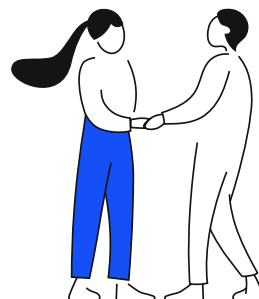
Στην κουλτούρα της εταιρείας μας, θεωρούμε πολύτιμη και καλωσορίζουμε τη διαφορετικότητα και την ένταξη στον χώρο εργασίας.



Τι χρειάζεται να γνωρίζετε;

Η ΚΟΝΕ δεν ανέχεται κανένα είδος διάκρισης, παρενόχλησης ή εκφοβισμού. Αυτή η συμπεριφορά υπονομεύει τις αρχές μας για διαφορετικότητα, ισότητα και ένταξη, τις αξίες της ΚΟΝΕ, και συχνά παραβιάζει τον νόμο.

Η ΚΟΝΕ είναι ένας εργοδότης ίσων ευκαιριών, που δεσμεύεται για τη διασφάλιση της ισότιμης αντιμετώπισης όλων των ατόμων, ανεξάρτητα από τις ατομικές ιδιότητες ή τα χαρακτηριστικά τους.



Τι είναι η διάκριση;

Η άδικη ή προκαταληπτική μεταχείριση ενός ατόμου βάσει οποιουδήποτε προστατευόμενου χαρακτηριστικού, συμπεριλαμβανομένης της καταγωγής, του φύλου, της θρησκείας, της εθνικότητας, της ηλικίας, της οικογενειακής κατάστασης, της τάξης/κάστας, του σεξουαλικού προσανατολισμού, της ταυτότητας φύλου, ή της αναπηρίας.

Τι είναι η παρενόχληση;

Κάθε συμπεριφορά που είναι επιθετική, εκφοβιστική, ταπεινωτική, απειλητική ή ανάρμοστη με άλλον τρόπο, έναντι οποιουδήποτε ατόμου ή ομάδας. Η ακατάλληλη συμπεριφορά ίσως συμπεριλαμβάνει άμεσα ή έμμεσα σχόλια, εκδηλώσεις ή χειρονομίες και σωματικές, σεξουαλικές, προφορικές ή ηλεκτρονικές ενέργειες.

Τι είναι ο εκφοβισμός;

Ένα είδος παρενόχλησης που περιλαμβάνει επαναλαμβανόμενη κακοποιητική συμπεριφορά που ένας λογικός άνθρωπος θα έβρισκε εχθρική ή προσβλητική.

Η νόμιμη ανατροφοδότηση της απόδοσης δεν αποτελεί παρενόχληση ή εκφοβισμό.

Πρωθούμε

τη διαφορετικότητα, την ισότητα και την ένταξη και διασφαλίζουμε ότι κάθε υπάλληλος της ΚΟΝΕ αντιμετωπίζεται δίκαια από τη διοίκηση και τους συναδέλφους.

Διασφαλίζουμε

ότι οι εργασιακές συνθήκες είναι δίκαιες και ισότιμες, ανεξάρτητα από το που βρίσκονται οι εργαζόμενοι μας.

Διασφαλίζουμε

όλες οι αποφάσεις που αφορούν έναν εργαζόμενο, συμπεριλαμβανομένης της πρόσληψης, της επαγγελματικής ανάπτυξης και της αμοιβής βασίζονται στην αξία, δηλαδή τις ικανότητες, την επάρκεια, τις δεξιότητες και τις επιτεύξεις.



Προειδοποιητικά σημάδια

Να δίνετε προσοχή στα ακόλουθα:

- Επιθετική ή εκφοβιστική συμπεριφορά.
- Λεκτική κακοποίηση, όπως εξύβριση, φωνές ή προσβολές.
- Τη διάδοση κακόβουλων φημών ή κουτσομπολιού.
- Προσβλητικά αστεία ή ανάρμοστα σχόλια.
- Ακατάλληλες εκδηλώσεις οικειότητας όπως αγγίγματα, χειρονομίες ή προκλητικά σχόλια.
- Εξαίρεση ατόμων από συσκέψεις ή μηνύματα ηλεκτρονικού ταχυδρομείου που τα αφορούν, με σκοπό την παρακάλυψη της εργασίας τους.
- Οι μικροεπιθέσεις, δηλαδή λεπτές, έμμεσες και ασυνείδητες πράξεις διάκρισης.

Εάν αντιμετωπίσετε διάκριση, παρενόχληση ή εκφοβισμό, ή απλά δεν ξέρετε τι να κάνετε, επικοινωνήστε με τον διευθυντή σας, το τμήμα Ανθρώπινου Δυναμικού & Επικοινωνιών, το Νομικό Τμήμα ή το Τμήμα Συμμόρφωσης.



Πηγές

Δείτε το

[ΚΟΝΕ Statement of Diversity and Inclusion Principles](#)

το οποίο ισχύει για όλους τους υπαλλήλους της ΚΟΝΕ.

[Global Recruitment Policy](#)

Υγεία και ασφάλεια



Επισκόπηση

Στόχος της KONE είναι όλοι οι εργαζόμενοι οι συνεργάτες και οι χρήστες του εξοπλισμού μας να επιστρέφουν σπίτι με ασφάλεια κάθε μέρα.

Σχεδιάζουμε τα προϊόντα και τις διαδικασίες μας για απόδοση σύμφωνα με τα κορυφαία πρότυπα του κλάδου στους τομείς της υγείας και της ασφάλειας.

Εργαζόμαστε με ασφάλεια, δείχνουμε ενδιαφέρον για τους άλλους και ενθαρρύνουμε ενεργά την υιοθέτηση ασφαλών πρακτικών.



Τι χρειάζεται να γνωρίζετε;

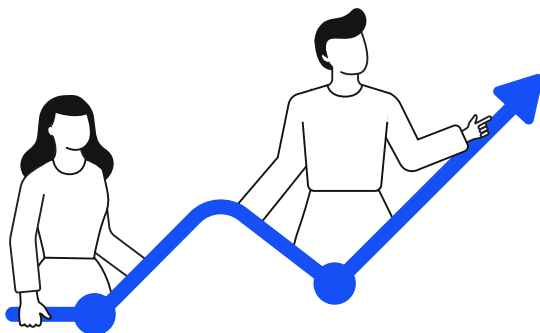
Στην ΚΟΝΕ, η ασφάλεια είναι η πρώτη προτεραιότητά μας και το επίκεντρο της εταιρικής κουλτούρας μας. Πιστεύουμε ότι κάθε εργαζόμενος και συνεργάτης της ΚΟΝΕ έχει δικαίωμα σε ένα ασφαλές, υγιές και ποιοτικό εργασιακό περιβάλλον.

Σχεδιάζουμε τις λύσεις και τις υπηρεσίες μας με γνώμονα την συνεχή ασφάλεια των εργαζομένων, των συνεργατών και των χρηστών του εξοπλισμού.

Σημείο εκκίνησης για εμάς αποτελεί η συμμόρφωση με τους νόμους και τους κανονισμούς των κοινοτήτων στις οποίες δραστηριοποιούμαστε. Είμαστε υπερήφανοι για το γεγονός ότι τηρούμε τις μεθόδους και τα πρότυπα ασφάλειας της εταιρείας μας που, σε πολλές περιπτώσεις, είναι πιο αυστηρά από τις νομικές απαιτήσεις.

Εμείς στην ΚΟΝΕ...

- ✓ αναλαμβάνουμε προσωπικά την ευθύνη για να διασφαλίζουμε ότι τόσο οι εργαζόμενοι όσο και άλλοι που επηρεάζονται από την εργασία μας είναι ασφαλείς.
- ✓ Ποτέ δεν κάνουμε συμβιβασμούς στην υγεία και την ασφάλεια για επαγγελματικούς ή άλλους λόγους.
- ✓ Αξιολογούμε πάντα την ασφάλεια της υπό εξέταση εργασίας, διακόπτουμε την εργασία όταν είναι επισφαλής, ζητούμε υποστήριξη ή λαμβάνουμε τα απαραίτητα μέτρα για να συνεχίσουμε την εργασία με ασφάλεια. Αναφέρουμε αμέσως περιστατικά και παρ' ολίγον περιστατικά.



Εάν είστε ηγέτης...

Έχετε την ευθύνη να παρέχετε στην ομάδα σας τα απαραίτητα μέσα για ασφαλή εργασία και για την προώθηση της ευημερίας της.



Προειδοποιητικά σημάδια

Καμία εργασία δεν είναι τόσο σημαντική ή επείγουσα ώστε να δικαιολογεί τον συμβιβασμό στα ζητήματα υγείας και ασφάλειας.

Να δίνετε συνεχώς προσοχή στην ασφάλεια. Να προσέχετε τους συναδέλφους σας και άλλα άτομα, ιδιαίτερα όταν παρατηρείτε τα ακόλουθα προειδοποιητικά σημάδια:

Το περιβάλλον εργασίας δείχνει επισφαλές:

- Υπάρχει κίνδυνος πτώσης από ύψος.
- Ο χώρος εργασίας δεν έχει ασφαλιστεί σωστά.
- Ο εξοπλισμός ή κάποιο φορτίο θα μπορούσε να μετακινηθεί κατά τη διάρκεια μιας εργασίας.
- Ο εξοπλισμός δεν έχει απομονωθεί από το ρεύμα κατά την εκτέλεση μιας εργασίας.

Νιώθετε αβεβαιότητα ή ανησυχία:

- Δεν είστε βέβαιοι ότι έχετε τα σωστά εργαλεία, μέσα ατομικής προστασίας, τεχνογνωσία και εκπαίδευση.
- Δεν είστε βέβαιοι για τη μέθοδο και τις οδηγίες ασφάλειας της ΚΟΝΕ που έχουν εφαρμογή.
- Δεν νιώθετε καλά για να εργαστείτε.

Θεωρείτε ότι δεν τηρούνται σωστά οι κανόνες:

- Η παράκαμψη μιας καθορισμένης μεθόδου φαίνεται να οδηγεί σε εξοικονόμηση χρόνου ή κόπου.
- Αντιμετωπίζετε πίεση για να εκτελέσετε μια εργασία που πιστεύετε ότι παραβιάζει τους κανόνες ασφάλειας.
- Παρατηρείτε μια ανασφαλή κατάσταση, αλλά δεν περιλαμβάνεται στο αντικείμενο της εργασίας σας.
- Οι συνθήκες διαφέρουν από εκείνες που αναμένατε με βάση τον σχεδιασμό της εργασίας.
- Διστάζετε να αναφέρετε ένα περιστατικό.



Πηγές

[Health and Safety Policy](#)

[Health and Safety Policy Statement](#)

Περιβαλλοντική συμμόρφωση



Επισκόπηση

Δεσμευόμαστε για την προστασία του περιβάλλοντος και τη διεξαγωγή της επιχειρηματικής δραστηριότητάς μας με υπεύθυνο και περιβαλλοντικά βιώσιμο τρόπο.

Στην KONE, θέλουμε να πρωτοπορούμε σε ό,τι αφορά τη βιωσιμότητα και το περιβάλλον είναι ένας από τους βασικούς τομείς ενδιαφέροντος για εμάς. Έχοντας υπογράψει την Παγκόσμια Συμφωνία των Ηνωμένων Εθνών, προωθούμε τους Στόχους Βιώσιμης Ανάπτυξης που ισχύουν στις δραστηριότητές μας. Υποστηρίζουμε την πρωτοβουλία Paris Pledge for Action για το κλίμα και έχουμε θέσει κλιματικούς στόχους που βασίζονται σε επιστημονικά στοιχεία για την σημαντική μείωση των εκπομπών αερίων του θερμοκηπίου.

Έχουμε την ευθύνη να εξετάζουμε την επίπτωση κάθε δραστηριότητας που αναλαμβάνουμε στο περιβάλλον. Εκτός από τις δικές μας δραστηριότητες, αναζητούμε ενεργά τρόπους συνεργασίας με τους προμηθευτές και τους πελάτες μας για να αποτρέψουμε ή να μειώσουμε τις εκπομπές αερίων του θερμοκηπίου και άλλες επιβλαβείς επιπτώσεις για το περιβάλλον.



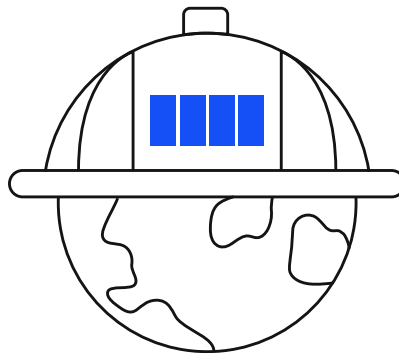
Τι χρειάζεται να γνωρίζετε;

Εμείς στην KONE...

- ✓ Συμμορφωνόμαστε με τις απαιτήσεις όλων των νόμων και κανονισμών που έχουν εφαρμογή ή υπερκαλύπτουμε τις σχετικές απαιτήσεις τους, εφαρμόζουμε υψηλά περιβαλλοντικά πρότυπα σε όλες τις δραστηριότητές μας παγκοσμίως και αναμένουμε να τηρούν τα ίδια πρότυπα και οι προμηθευτές και οι συνεργάτες μας.
- ✓ Να προσπαθείτε συνεχώς να κατανοήσετε και να μειώσετε την αρνητική περιβαλλοντική επίδραση των προϊόντων, των υπηρεσιών μας και του τρόπου με τον οποίο διεξάγουμε την επιχείρησή μας, και να αναπτύξετε θετικές επιδράσεις όπως η κυκλικότητα.
- ✓ Τηρούμε και κατανοούμε τις περιβαλλοντικές απαιτήσεις στους μεμονωμένους τομείς ευθύνης μας και στον τρόπο με τον οποίο επηρεάζουν την επιχειρηματική δραστηριότητά μας. Δεν παρακάμπτουμε οποιαδήποτε περιβαλλοντική διαδικασία ούτε παραβλέπουμε οποιαδήποτε σχετική απαίτηση.
- ✓ Ενθαρρύνουμε τους προμηθευτές μας να δεσμευτούν δημόσια και να θέσουν φιλόδοξους στόχους για το κλίμα.

Μπορείτε να...

- Αναλάβετε την ευθύνη των δεσμεύσεων και των στόχων που περιγράφονται στη Δήλωση Περιβαλλοντικής Πολιτικής της KONE.
- Δείχνετε ενδιαφέρον και φέρνετε στο προσκήνιο θέματα που αφορούν το περιβάλλον, ρωτώντας πώς αντιμετωπίζονται σε ένα συγκεκριμένο έργο ή λειτουργία, εντός ή εκτός της KONE.
- Αναφέρετε ζητήματα που σχετίζονται με το περιβάλλον στον προϊστάμενό σας, μόλις τα αντιληφθείτε.
- Σχεδιάζετε και να αναπτύξετε λύσεις της KONE σύμφωνα με τις απαιτήσεις που καθορίζονται στο Περιβαλλοντικό Παράρτημα.
- Ζητάτε ενεργά την εφαρμογή περιβαλλοντικά πιο βιώσιμων πρακτικών και λύσεων από τους συνεργάτες, τους προμηθευτές και τους πελάτες μας.



Προειδοποιητικά σημάδια

Αποτυχία...

- Επαρκούς αντιμετώπισης ζητημάτων που αφορούν την ασφάλεια του περιβάλλοντος στη σχεδίαση, την παραγωγή, την εγκατάσταση ή τη συντήρηση των προϊόντων μας.
- Διεξαγωγής της απαραίτητης εκτίμησης περιβαλλοντικών επιπτώσεων στο πλαίσιο της διαδικασίας ανάπτυξης νέων προϊόντων και υπηρεσιών.
- Εξασφάλισης όλων των απαραίτητων περιβαλλοντικών εγκρίσεων, αδειών ή άλλων απαιτούμενων εγγράφων για τις λειτουργίες μας, όπως η διαχείριση και η διάθεση των απορριμμάτων.

Παρατηρείτε ύποπτη συμπεριφορά εκ μέρους προμηθευτών, όπως:

- Οι προμηθευτές συμπεριλαμβάνουν στα προϊόντα τους ουσίες που είτε δεν επιτρέπονται είτε υπόκεινται σε διαδικασία σταδιακής εξάλειψης σύμφωνα με όσα ορίζονται στο Περιβαλλοντικό Παράρτημα.
- Οι προμηθευτές είναι απρόθυμοι να δηλώσουν την πλήρη σύνθεση υλικών των προσφορών τους ή εκδηλώνουν περιφρόνηση για τις περιβαλλοντικές απαιτήσεις.

Διαπιστώνετε ότι...

- Υπάρχουν περιβαλλοντικά ζητήματα, για παράδειγμα σχετιζόμενα με την χημική ασφάλεια και τη διαχείριση απορριμμάτων, τα οποία παραβλέπονται προκειμένου να εξασφαλιστεί η ολοκλήρωση ενός έργου εντός χρονοδιαγράμματος ή προϋπολογισμού.
- Υλικά απορρίπτονται με ακατάλληλο τρόπο στις εγκαταστάσεις μας ή σε εγκαταστάσεις πελατών.
- Κάποιος προμηθευτής λειτουργεί με τρόπο που παραβιάζει τους νόμους, τους κανονισμούς ή τις απαιτήσεις της KONE.



Πηγές

Η περιβαλλοντική δέσμευσή μας δηλώνεται στην [Environmental Policy Statement](#).

Οι περιβαλλοντικές απαιτήσεις για τους προμηθευτές μας και το προσωπικό της KONE καθορίζονται στην [Environmental Annex](#).

Ανθρώπινα δικαιώματα

Επισκόπηση

Δεσμευόμαστε για την τήρηση και την υποστήριξη διεθνώς αναγνωρισμένων προτύπων σε ό,τι αφορά τα εργασιακά και τα ανθρώπινα δικαιώματα, συμπεριλαμβανομένων εκείνων που εκτίθενται στα ακόλουθα:

- Διεθνής Χάρτη των Ανθρωπίνων Δικαιωμάτων
- Κατευθυντήριες αρχές των Ηνωμένων Εθνών για τις επιχειρήσεις και τα ανθρώπινα δικαιώματα
- Τα βασικά εργασιακά δικαιώματα όπως ορίζονται από τη Διεθνή Οργάνωση Εργασίας, συμπεριλαμβανομένης της Διακήρυξης της ΔΟΕ για τις θεμελιώδεις αρχές και δικαιώματα στην εργασία
- Κατευθυντήριες οδηγίες του ΟΟΣΑ για τις πολυεθνικές εταιρείες

Ως αφοσιωμένος υπογράφων του Παγκόσμιου Συμφώνου των Ηνωμένων Εθνών και των δέκα αρχών του, σεβόμαστε τα ανθρώπινα και εργασιακά δικαιώματα σε όλη την αλυσίδα παράδοσής μας, συμπεριλαμβανομένων των δικών μας λειτουργιών, των προμηθευτών, των διανομέων και των επιχειρηματικών συνεργατών.



Τι χρειάζεται να γνωρίζετε;

- ✓ Δεσμευόμαστε για την τήρηση των βασικών ανθρωπίνων δικαιωμάτων του ατόμου, όπως εκτίθενται στην Οικουμενική Διακήρυξη των Δικαιωμάτων του Ανθρώπου.
- ✓ Αναμένουμε από τους προμηθευτές και τους συνεργάτες μας να τηρούν τα ίδια παγκόσμια πρότυπα.
- ✓ Διασφαλίζουμε ότι κάθε εργαζόμενος γνωρίζει τα δικαιώματά του.
- ✓ Προσδιορίζουμε, αξιολογούμε και προτεραιοποιούμε τις επιπτώσεις των ανθρωπίνων δικαιωμάτων σε όλη την επιχείρησή μας και στοχεύουμε να προλάβουμε, να μετριάσουμε και να αποκαταστήσουμε αυτές τις επιπτώσεις με συνεχή τρόπο.
- ✓ Εξηγούμε και αντιμετωπίζουμε τα δικαιώματά μας στην Πολιτική για τα Ανθρώπινα Δικαιώματα.

Απαγορεύουμε κάθε μορφή παιδικής εργασίας.

Τηρούμε τα πρότυπα του Διεθνούς Οργανισμού Εργασίας σε ό,τι αφορά την παιδική εργασία. Για παράδειγμα, δεν προσλαμβάνουμε εργάτες ηλικίας κάτω των 15 ετών ή μικρότερης της ηλικίας υποχρεωτικής σχολικής εκπαίδευσης που ισχύει τοπικά, λαμβάνοντας ως όριο οποιαδήποτε εκ των δύο είναι μεγαλύτερη. Όπου επιτρέπεται με βάση την τοπική νομοθεσία, το κατώτατο όριο ηλικίας ίσως είναι χαμηλότερο σε περίπτωση ελαφριάς εργασίας. Το κατώτατο όριο ηλικίας για επικίνδυνη εργασία είναι πάντα τα 18 έτη.

Σεβόμαστε τα εργασιακά δικαιώματα των εργαζομένων μας και αναμένουμε να κάνουν το ίδιο και οι επιχειρηματικοί συνεργάτες μας.

Σεβόμαστε τα δικαιώματα των εργαζομένων να σχηματίζουν και να εντάσσονται σε ενώσεις που εκπροσωπούν τα συμφέροντά τους και να διαπραγματεύονται συλλογικά ή ατομικά.

Η KONE σέβεται και θεωρεί πολύτιμη την ελευθερία του κάθε εργαζομένου της KONE να επιλέγει μια πολιτική άποψη.

Ωστόσο, για να διασφαλίσουμε ότι οι συνάδελφοί μας δεν θίγονται από άλλα μέλη του προσωπικού που διατυπώνουν τις πολιτικές απόψεις τους, φροντίζουμε να μην χρησιμοποιούνται οι εγκαταστάσεις και οι επαγγελματικές εκδηλώσεις της KONE για πολιτικές δραστηριότητες ή για τη διατύπωση πολιτικών απόψεων.

Απαγορεύουμε κάθε μορφή σύγχρονης δουλειάς.

Σε αυτήν συμπεριλαμβάνεται οποιαδήποτε μορφή εξαναγκαστικής εργασίας, όπως η ειλωτεία, η δουλεία ή η εργασία στις φυλακές, κατά την οποία οι εργαζόμενοι δεν επιλέγουν ελεύθερα να συμμετάσχουν στην εργασία. Απαγορεύουμε επίσης την χρήση απειλών, βίας, εξαπάτησης ή εκβιασμού που εξαναγκάζει του εργαζομένους να εργαστούν παρά τη θέλησή τους.

Αναμένουμε να τηρούν τα ίδια πρότυπα οι προμηθευτές και οι επιχειρηματικοί συνεργάτες μας.



Προειδοποιητικά σημάδια

Παρατηρείτε ανησυχητικές εργασιακές συνθήκες ή ύποπτη συμπεριφορά...

- Αναφορές καταχρηστικής συμπεριφοράς, παρενόχλησης ή σεξουαλικής και/ή σωματικής βίας στις εγκαταστάσεις εργασίας μας.
- Εργαζόμενοι αντιμετωπίζουν επισφαλείς ή ανθυγιεινές συνθήκες εργασίας.
- Ένας εργαζόμενος δεν διαθέτει επίσημο καθεστώς ή ιδιότητα απασχόλησης.
- Οι αλλοδαποί εργαζόμενοι αμείβονται με χαμηλότερους μισθούς και αντιμετωπίζουν λιγότερο ευνοϊκές εργασιακές συνθήκες.
- Τα έγγραφα ταυτότητας των εργαζομένων ενός προμηθευτή κατακρατούνται από τον προμηθευτή.
- Οι μισθοί εργαζομένων υπεργολάβων δεν καταβάλλονται στην ώρα τους.
- Ένας προμηθευτής αντιστέκεται σε εξωτερικούς ελέγχους ή έρευνες σχετικά με τις πρακτικές του.
- Έλλειψη διαφάνειας σχετικά με την προέλευση υλικών ή προϊόντων, καθιστώντας δύσκολη την ανίχνευση της προέλευσης και την εξασφάλιση ηθικών πρακτικών.



Πηγές

[International Bill of Human Rights](#)

[KONE Sustainability Report](#)

[United Nations Guiding Principles on Business and Human Rights](#)

[OECD Guidelines for Multinational Enterprises](#)

[KONE Human Rights Policy](#)

[Conflict Mineral Statement](#)

[ILO Declaration on Fundamental Principles and Rights at Work](#)



Η KONE τηρεί όλους τους ισχύοντες νόμους που αφορούν στην προμήθεια ορυκτών από περιοχές συγκρούσεων με υπεύθυνο τρόπο. Αγωνιζόμαστε να διασφαλίζουμε ότι τα προϊόντα μας δεν συμβάλλουν στην καταστροφή του περιβάλλοντος ή σε παραβιάσεις των ανθρωπίνων δικαιωμάτων.

Προστασία προσωπικών δεδομένων



Επισκόπηση

Η KONE δεσμεύεται για την προστασία των προσωπικών δεδομένων σύμφωνα με τους ισχύοντες νόμους. Κάθε χρήση και επεξεργασία προσωπικών δεδομένων που πραγματοποιείται στην KONE πρέπει να είναι νόμιμη, δίκαιη και διαφανής απέναντι στα ενδιαφερόμενα πρόσωπα.

Η Πολιτική Προστασίας Προσωπικών Δεδομένων της KONE περιγράφει πώς πρέπει να επεξεργάζονται τα προσωπικά δεδομένα εντός της KONE. Τα προσωπικά δεδομένα πρέπει να προστατεύονται από μη εξουσιοδοτημένη χρήση και αποκάλυψη σύμφωνα με την Πολιτική Ασφάλειας Πληροφορικής της KONE.



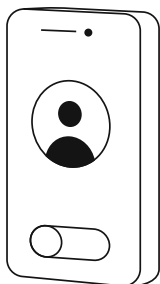
Τι χρειάζεται να γνωρίζετε;

Τι είναι τα προσωπικά δεδομένα;

Τα προσωπικά δεδομένα είναι κάθε πληροφορία σχετιζόμενη με ένα ταυτοποιήσιμο φυσικό πρόσωπο, όπως το όνομα, η φωτογραφία, τα στοιχεία επικοινωνίας και το μοναδικό αναγνωριστικό συσκευής ή συστήματος.

Δεδομένα τα οποία αθροίζονται, κατακερματίζονται, αντικαθίστανται από ψευδή δεδομένα ή ανωνυμοποιούνται με άλλον ανέκκλητο τρόπο, δεν θεωρούνται πλέον προσωπικά δεδομένα.

- ✓ Συλλέγουμε, αποκτούμε πρόσβαση σε δεδομένα και τα χρησιμοποιούμε μόνο όταν σχετίζονται με την εργασία μας, για τους επιχειρηματικούς σκοπούς της KONE και/ή για την εκπλήρωση των θεσμικών ή συμβατικών υποχρεώσεων της KONE.
- ✓ Όταν συλλέγετε προσωπικά δεδομένα για έναν σκοπό χρήσης, δεν θα πρέπει να τα χρησιμοποιείτε για οποιονδήποτε μη συμβατό σκοπό στο μέλλον. Αν αλλάξουμε τον σκοπό χρήσης, ίσως απαιτείται να ενημερώσουμε τα σχετικά φυσικά πρόσωπα αναφορικά με το νέο σκοπό ή να ζητήσουμε την συγκατάθεσή τους.



Εάν ένα στοιχείο δεδομένων μπορεί να συσχετιστεί με το άτομο μέσω συνδυασμού με άλλα δεδομένα, τότε θεωρείται ότι αποτελεί στοιχείο προσωπικών δεδομένων, ακόμα και αν το ίδιο το στοιχείο δεν ταυτοποιεί το άτομο.

Τα προσωπικά δεδομένα πρέπει να τηρούνται εμπιστευτικά και να προστατεύονται έναντι μη εξουσιοδοτημένης χρήσης ή γνωστοποίησης.

Ποτέ δεν πρέπει να παίρνετε αποσπάσματα προσωπικών δεδομένων της KONE ή να αντιγράφετε προσωπικά δεδομένα της KONE σε οποιεσδήποτε προσωπικές εφαρμογές τεχνολογίας πληροφορικής ή σε συσκευές αποθήκευσης. Απαγορεύεται αυστηρά κάθε γνωστοποίηση προσωπικών δεδομένων της KONE εκτός της KONE, εκτός εάν υπάρχουν επαρκείς νομικές, οργανωτικές και τεχνικές προφυλάξεις προκειμένου να διασφαλιστεί η επεξεργασία και η προστασία των προσωπικών δεδομένων με τρόπο ισοδύναμο εκείνου που παρέχεται από την KONE.



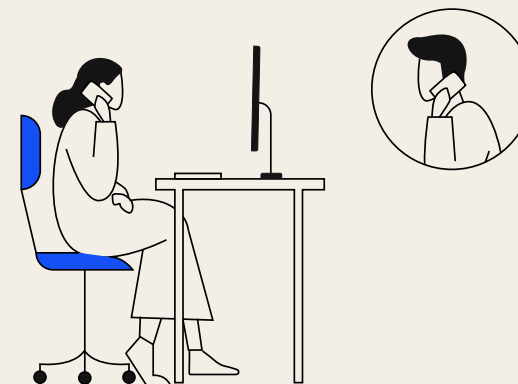
Προειδοποιητικά σημάδια

Διαπιστώνετε κατάχρηση των προσωπικών δεδομένων όπως:

- Χρήση προσωπικών δεδομένων της KONE για σκοπούς μη σχετιζόμενους με τις λειτουργίες της KONE.
- Πώληση ή με άλλο τρόπο γνωστοποίηση προσωπικών δεδομένων, εκτός της KONE, χωρίς να υπάρχουν κατάλληλες συμβατικές διευθετήσεις.
- Χρήση προσωπικών δεδομένων που είχαν συλλεχθεί αρχικά για έναν σκοπό, όπως δεδομένων απασχόλησης, για άλλον μη συμβατό σκοπό, όπως το μάρκετινγκ.

Κοινοποίηση ή αποθήκευση πληροφοριών με επικίνδυνο τρόπο, όπως:

- Κοινοποίηση προσωπικών δεδομένων εντός της KONE με άτομα που δεν είναι απαραίτητο να δουν τα προσωπικά δεδομένα προκειμένου να μπορούν να εκτελέσουν την εργασία ή τα καθήκοντά τους στην KONE.
- Αποθήκευση ή κοινοποίηση προσωπικών δεδομένων εκτός των εγκεκριμένων συστημάτων τεχνολογίας πληροφορικής της KONE.
- Κοινοποίηση ευαίσθητων δεδομένων, όπως πληροφοριών υγείας μέσω μη προστατευόμενου ηλεκτρονικού ταχυδρομείου.




Πηγές

[Privacy Statement](#)

[Cybersecurity Policy](#)

[Personal Data Protection Policy](#)



Προστατεύουμε την
εμπορική επωνυμία
και τα περιουσιακά
στοιχεία μας

Απάτη και κλοπή



Επισκόπηση

Απαγορεύεται κάθε είδους κλοπή, απάτη, υπεξαίρεση ή άλλη κατάχρηση των περιουσιακών στοιχείων της KONE. Η εντιμότητα και η διαφάνεια είναι θεμελιώδεις για την επιχείρησή μας.

Χρησιμοποιούμε τα κεφάλαια και άλλα περιουσιακά στοιχεία της KONE σωστά, με υπεύθυνο τρόπο και για τους προβλεπόμενους και νόμιμους σκοπούς.

Ασφαλίζουμε και προστατεύουμε τα περιουσιακά στοιχεία της KONE, συμπεριλαμβανομένου του αποθέματος, των εργαλείων, των οχημάτων, των δεδομένων και της πνευματικής ιδιοκτησίας.

Βασίζουμε όλες τις οικονομικές συναλλαγές της KONE σε πραγματικά γεγονότα. Τα καταγράφουμε με ακρίβεια και έγκαιρα και τηρούμε τα λογιστικά πρότυπα της KONE και άλλους κανόνες που ισχύουν τοπικά.

Όλες οι οικονομικές και μη οικονομικές εκθέσεις και τα αρχεία μας δεν περιέχουν ψευδείς, παραπλανητικές ή πλασματικές εγγραφές ή πληροφορίες.



Τι χρειάζεται να γνωρίζετε;

Αποτρέπουμε την απάτη και την κλοπή με τους ακόλουθους τρόπους:

- Διασφαλίζουμε τα υλικά περιουσιακά στοιχεία (π.χ. ανταλλακτικά εξαρτήματα σε αποθήκες) και τα άυλα περιουσιακά στοιχεία (π.χ. δεδομένα στα τηλέφωνα ή στους φορητούς υπολογιστές μας).
- Τηρούμε τις πολιτικές και τους κανόνες της εταιρείας σχετικά με την χρήση όλων των περιουσιακών στοιχείων, συμπεριλαμβανομένων των υλικών, εργαλείων, απογραφών και αποσύρσεων.
- Δεν χρησιμοποιούμε τα περιουσιακά στοιχεία της KONE για δικούς μας σκοπούς.
- Δεν παίρνουμε μαζί μας οποιεσδήποτε εμπιστευτικές πληροφορίες της KONE όταν φεύγουμε από τον χώρο εργασίας στην KONE.
- Τιμολογούμε με ακρίβεια, βάσει πραγματικών επιχειρηματικών στοιχείων, έγκαιρα και σύμφωνα με τους όρους της σύμβασης.
- Τηρούμε τα λογιστικά πρότυπα της KONE και διασφαλίζουμε ότι τα έσοδα δεν διογκώνονται ούτε επιβεβαιώνονται πολύ νωρίς.
- Εισπράττουμε τα οφειλόμενα έσοδα στην καθορισμένη ημερομηνία και δεν κάνουμε παράπλευρες συμφωνίες.
- Καταγράφουμε και κατανέμουμε τα κόστη με ακρίβεια και με βάση πραγματικά επιχειρηματικά στοιχεία.
- Διασφαλίζουμε ότι τα τιμολόγια που λαμβάνουμε είναι ακριβή και τα εγκρίνουμε σύμφωνα με την Πολιτική Ανάθεσης Αρμοδιοτήτων και την Πολιτική Έγκρισης Τιμολογίων.
- Αποζημιώνουμε τα έξοδα και τις δαπάνες που σχετίζονται με επαγγελματικά ταξίδια σύμφωνα με την Πολιτική Ταξιδιών και δεν περιλαμβάνουμε οποιαδήποτε προσωπικά έξοδα.



Προειδοποιητικά σημάδια

Παρατηρείτε ότι αγνοούνται διαδικασίες και πολιτικές. Για παράδειγμα:

- Η δουλειά γίνεται χωρίς συμβόλαια και/ή κατάλληλη εξουσιοδότηση.
- Τα έσοδα επιβεβαιώνονται πολύ νωρίς ή διογκώνονται.
- Δεν τηρούνται οι κατάλληλες διαδικασίες έγκρισης.
- Τα εργαλεία ή τα οχήματα της KONE χρησιμοποιούνται για προσωπικούς σκοπούς.
- Δεν τηρούνται οι πολιτικές και οι διαδικασίες απογραφής και απόσυρσης υλικών.
- Σας ζητείται να καταγράψετε μια συναλλαγή, να καταχωρήσετε παραγγελίες ή να καταβάλλετε μια πληρωμή με τρόπο που παρακάμπτει τους οικονομικούς ελέγχους και τις εγκρίσεις.
- Τα έσοδα και τα κόστη κατανέμονται με λάθος τρόπο προκειμένου να επιτευχθούν οι στόχοι.
- Υποβάλλονται έξοδα για προσωπικά αντικείμενα/κόστη.

Υπάρχουν παρατυπίες ή ελλείψεις πληροφορίες στα αρχεία. Για παράδειγμα:

- Δεν υπάρχουν αποδεικτικά στοιχεία για λογιστικές εγγραφές ή άλλα ισοζύγια περιουσιακών στοιχείων.
- Δεν μπορούν να εξηγηθούν οι δαπάνες κεφαλαίου, τα περιουσιακά στοιχεία ή οι υποχρεώσεις στα λογιστικά βιβλία μας.
- Λαμβάνετε ένα τιμολόγιο από υπερβολάβο που αναφέρει υπηρεσίες οι οποίες δεν μας έχουν παρασχεθεί (ακόμα).
- Οι δημόσιες δηλώσεις σχετικά με αποτελέσματα δοκιμών δεν συμφωνούν με τα εσωτερικά δεδομένα.



Πηγές

[Global Delegation of Authority](#)

[Global Purchasing Policy](#)

[KONE Global Travel Policy](#)

[Fraud Risk Policy](#)

[Global Financial Reporting Policy](#)

Ασφάλεια στον κυβερνοχώρο

Επισκόπηση

Στην KONE, δεσμευόμαστε για την ασφάλεια στον κυβερνοχώρο. Αποτελεί δική σας ευθύνη να ενεργείτε με κατάλληλο τρόπο όταν χρησιμοποιείτε, αναπτύσσετε ή συντηρείτε πολύτιμες πληροφορίες, εργαλεία ή ψηφιακά περιουσιακά στοιχεία.

Αποτελεί πολιτική μας να διασφαλίζουμε ότι οι απαραίτητες πληροφορίες για την αποτελεσματική διεξαγωγή επιχειρηματικής δραστηριότητας της KONE τυχάνει επαρκούς προστασίας.

Αναπτύσσουμε συστήματα και προϊόντα σύμφωνα με καθιερωμένες αρχές ασφάλειας, συμπεριλαμβανομένων των δοκιμών ασφάλειας πριν τεθούν σε κυκλοφορία και της παρακολούθησης για απειλές και ευπάθειες που σχετίζονται με την ασφάλεια στον κυβερνοχώρο.

Μπορείτε να βρείτε περισσότερες πληροφορίες στην Πολιτική Ασφάλειας Πληροφορικής της KONE και στο Πρότυπο Ασφάλειας Πληροφορικής των Εργαζομένων.



Τι χρειάζεται να γνωρίζετε;

Στα περιουσιακά στοιχεία της εταιρείας μας περιλαμβάνονται συσκευές που έχουν παραχωρηθεί από την εταιρεία, όπως υπολογιστές, tablet, τηλέφωνα, εφαρμογές ηλεκτρονικού ταχυδρομείου και λογισμικού.

Όλες οι πληροφορίες, η τεχνολογία και τα εργαλεία που λαμβάνονται από την KONE, εξακολουθούν να αποτελούν ιδιοκτησία της KONE.

Αν είστε υπεύθυνοι για ένα προϊόν, λογισμικό ή ανάπτυξη τεχνολογίας πληροφορικής:

Να τηρείτε τις οδηγίες της KONE σχετικά με την ασφαλή ανάπτυξη. Να διασφαλίζετε ότι εφαρμόζονται επαρκή μέτρα ελέγχου της ασφάλειας σε όλο τον κύκλο ζωής της ανάπτυξης, ξεκινώντας από τα αρχικά στάδια ενός έργου ανάπτυξης.

Να χειρίζεστε όλες τις πληροφορίες με κατάλληλη προσοχή ώστε να αποτρέπεται η μη εξουσιοδοτημένη γνωστοποίηση:

- ✓ Να χρησιμοποιείτε ισχυρούς κωδικούς πρόσβασης και να προστατεύετε τους κωδικούς πρόσβασης διατηρώντας τους μυστικούς.
- ✓ Να διασφαλίζετε ότι οι πόροι πληροφοριών προστατεύονται από ακούσια διαγραφή, κακόβουλο λογισμικό και μη εξουσιοδοτημένη χρήση ή τροποποίηση.
- ✓ Να χρησιμοποιείτε μόνο συστήματα και εργαλεία αποθήκευσης, μετάδοσης και δημιουργία αντιγράφων ασφαλείας πληροφοριών της KONE που έχουν εγκριθεί από την KONE.

Είστε υπεύθυνοι για την χρήση και τη διαχείριση των εργαλείων και της τεχνολογίας με κατάλληλο, νόμιμο τρόπο και σύμφωνα με τις πολιτικές και τις οδηγίες της KONE. Απαιτείται να πραγματοποιήσετε την υποχρεωτική εκπαίδευση ασφάλειας πληροφορικής που σας έχει ανατεθεί.

Όπου επιτρέπεται από τον νόμο, η KONE διατηρεί το δικαίωμα να παρακολουθεί και να εξετάζει την χρήση των εταιρικών εργαλείων και τεχνολογίας που κάνουν οι εργαζόμενοι, συμπεριλαμβανομένων των επικοινωνιών.

Αν εργάζεστε με προμηθευτές:

Ακολουθήστε τις οδηγίες της KONE για την ασφάλεια της αλυσίδας εφοδιασμού. Βεβαιωθείτε ότι έχει διεξαχθεί μια κατάλληλη αξιολόγηση του κινδύνου ασφάλειας και ότι οι σχετικοί έλεγχοι ασφάλειας έχουν ανατεθεί ανάλογα. Επίσης, βεβαιωθείτε ότι οι προμηθευτές γνωρίζουν και κατανοούν τις απαιτήσεις ασφαλείας μας.

- ✓ Να χρησιμοποιείτε μόνο επαγγελματικούς λογαριασμούς και email για τη διεξαγωγή επιχειρηματικής δραστηριότητας της KONE.
- ✓ Η παράκαμψη ή η περιορισμός της αποτελεσματικότητας των ελέγχων ασφάλειας απαγορεύεται. Αυτό περιλαμβάνει δραστηριότητες όπως η σάρωση θυρών, η εκτέλεση οποιασδήποτε μορφής παρακολούθησης δικτύου και η χρήση ακατάλληλων σεναρίων και εντολών στο δίκτυο της KONE.



Προειδοποιητικά σημάδια

Διατηρήστε τον λογαριασμό σας στην KONE ασφαλή. Μην:

- Μοιραστείτε τον λογαριασμό σας της KONE ή τους κωδικούς πρόσβασής σας με κανέναν άλλο ή να τους χρησιμοποιήσετε πουθενά αλλού.
- Επιχειρείτε να αποκτήσετε πρόσβαση στους λογαριασμούς χρήστη οποιουδήποτε άλλου ή να παρακάμψετε τα στοιχεία ελέγχου ασφάλειας του συστήματος.
- Χρησιμοποιείτε τη διεύθυνση email της KONE για προσωπικούς σκοπούς.
- Συνδέετε μη εξουσιοδοτημένες ή άγνωστες συσκευές, όπως μονάδες USB ή δρομολογητές του Internet στο εσωτερικό δίκτυο ή σε συσκευές της KONE.
- Χρησιμοποιήστε τα εργαλεία εργασίας σας για να στείλετε, να αποθηκεύσετε ή να έχετε πρόσβαση σε παράνομο, παρενοχλητικό, προσβλητικό, απρεπές ή άλλο ακατάλληλο περιεχόμενο.

Να προστατεύετε τις πληροφορίες της KONE. Μην:

- Μοιραστείτε ή αποθηκεύστε πληροφορίες της KONE εκτός των συστημάτων της KONE, για παράδειγμα χρησιμοποιώντας προσωπικά μέσα κοινωνικής δικτύωσης ή υπηρεσίες αποθήκευσης.
- Αποκαλύπτετε ή δημοσιοποιείτε εμπορικά μυστικά ή εμπιστευτικές, ιδιόκτητες ή άλλου είδους ευαίσθητες πληροφορίες της KONE.
- Παίρνετε μαζί σας και μην χρησιμοποιείτε εμπιστευτικές πληροφορίες για την KONE, όταν φεύγετε από τις εγκαταστάσεις της KONE.
- Προωθείτε επαγγελματικά μηνύματα ηλεκτρονικού ταχυδρομείου εκτός της KONE, για παράδειγμα, στον προσωπικό σας λογαριασμό ηλεκτρονικού ταχυδρομείου.

Αναφορά ζητημάτων που αφορούν την ασφάλεια στον κυβερνοχώρο:

Εάν έχετε ανοίξει έναν ύποπτο σύνδεσμο ηλεκτρονικού ταχυδρομείου ή συνημμένο ή βλέπετε κάτι παράξενο στο Outlook ή στον υπολογιστή σας, στείλτε το email για περαιτέρω έρευνα κάνοντας κλικ στο κουμπί αναφοράς email στο Outlook ή επικοινωνήστε αμέσως με το Ask IT μέσω τηλεφώνου.

Αναφέρετε άμεσα οποιαδήποτε ύποπτη διαρροή δεδομένων ή παραβίαση των προϊόντων ή λύσεων της KONE στην ομάδα Ασφάλειας Πληροφορικής της KONE στο security@kone.com.



Πηγές

[Cybersecurity Policy](#)

[Cybersecurity policy statement](#)

[Employee Cybersecurity Standard](#)

[Cybersecurity Rules](#)

Δικαιώματα πνευματικής ιδιοκτησίας και εμπιστευτικότητα



Επισκόπηση

Οι πληροφορίες, τα δεδομένα και τα δικαιώματα πνευματικής ιδιοκτησίας είναι πολύτιμα εταιρικά περιουσιακά στοιχεία που είναι ολοένα και πιο απαραίτητα για οποιαδήποτε επιχείρηση. Ακολουθούμε τις καλύτερες πρακτικές για την προστασία και την κατάλληλη χρήση τέτοιων περιουσιακών στοιχείων της KONE.

Επίσης, σεβόμαστε τα δικαιώματα πνευματικής ιδιοκτησίας και τις μη δημοσιοποιημένες πληροφορίες άλλων και μεταχειριζόμαστε τέτοιου είδους πληροφορίες με την κατάλληλη προσοχή.



Τι χρειάζεται να γνωρίζετε;

Στα δικαιώματα πνευματικής ιδιοκτησίας περιλαμβάνονται τα εξής:

Διπλώματα ευρεσιτεχνίας, εμπορικά μυστικά, πνευματικά δικαιώματα και η εμπορική επωνυμία της KONE.

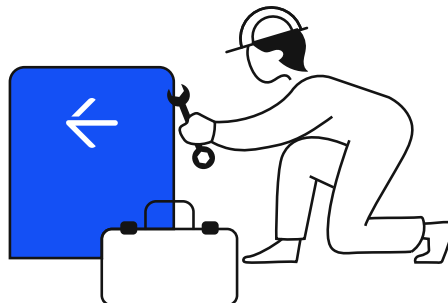
Μεταξύ άλλων άυλων περιουσιακών στοιχείων που πρέπει να διαχειριζόμαστε προσεκτικά και να προστατεύουμε, συμπεριλαμβάνονται εμπιστευτικές πληροφορίες πελατών, πληροφορίες τιμολόγησης και πληροφορίες έρευνας και ανάπτυξης και στρατηγικής.

Μεταχειριζόμαστε βέλτιστες πρακτικές για την προστασία, τη διαχείριση και τη γνωστοποίηση πνευματικής ιδιοκτησίας και άυλων περιουσιακών στοιχείων της KONE.

Για παράδειγμα:

- ✓ Δεν αποκαλύπτουμε εμπιστευτικές πληροφορίες της KONE εκτός αν έχουμε λάβει σχετική εξουσιοδότηση.
- ✓ Όταν κοινοποιούμε πληροφορίες σε τρίτους, πρέπει να κατανοούμε τι κοινοποιείται και για ποιον σκοπό και να διασφαλίζουμε ότι έχουν καθιερωθεί τα κατάλληλα συμβατικά μέτρα προστασίας και περιορισμοί χρήσης.
- ✓ Το εμπορικό σήμα και τα σήματα της KONE είναι ουσιαστικά για την επιχείρηση της KONE, και αυτά πρέπει πάντα να χρησιμοποιούνται σύμφωνα με την Πολιτική της KONE για τα Εμπορικά Σήματα, τα Εμπορικά Ονόματα, τα Ονόματα Τομέων, την Πολιτική επωνυμίας και τις Οδηγίες επωνυμίας.
- ✓ Διαβαθμίζουμε τα εσωτερικά έγγραφα ως δημόσια, εσωτερικά, εμπιστευτικά ή μυστικά, σύμφωνα με την Πολιτική Διαχείρισης Δεδομένων και ελέγχουμε την πρόσβαση σε αυτά με ανάλογο τρόπο.

- ✓ Σεβόμαστε τα δικαιώματα πνευματικής ιδιοκτησίας και τις μη δημοσιοποιημένες πληροφορίες των άλλων. Για παράδειγμα, δεν πραγματοποιούμε αποστολή ή λήψη υλικού που παραβιάζει τα δικαιώματα πνευματικής ιδιοκτησίας.
- ✓ Δεσμευόμαστε να χρησιμοποιούμε, να διαχειριζόμαστε και να γνωστοποιούμε πληροφορίες τρίτων σύμφωνα με τους ισχύοντες νόμους, καθώς και τις συμβατικές υποχρεώσεις της KONE.



Προειδοποιητικά σημάδια

Χρειάζεται να κοινοποιήσετε εμπιστευτικές, αποκλειστικές πληροφορίες ή άλλα περιουσιακά στοιχεία της KONE σε τρίτους:

- Βεβαιωθείτε ότι έχετε καθιερώσει κατάλληλα μέτρα προστασίας όπως η συμφωνία εμπιστευτικότητας (NDA) ή ρήτρες που περιορίζουν τη χρήση και περαιτέρω γνωστοποίηση πληροφοριών/περιουσιακών στοιχείων της KONE.
- Βεβαιωθείτε ότι κατανοείτε ποια περιουσιακά στοιχεία της KONE μπορείτε και ποια δεν μπορείτε να κοινοποιείτε. Σε περίπτωση αμφιβολίας, ζητήστε συμβουλή.
- Μην αποκαλύπτετε ευαίσθητα δεδομένα όπως εργοστασιακά σχέδια ή σχέδια ανάπτυξης και έρευνας χωρίς κατάλληλη εξουσιοδότηση.
- Αν κάποιος τρίτος σας ζητήσει να χρησιμοποιήσει το όνομα ή το λογότυπο της KONE ως αναφορά, ανατρέξτε στον Οδηγό Αναφοράς Συνεργατών κατά τη λήψη απόφασης για το αν θα χορηγήσετε άδεια και βεβαιωθείτε ότι έχουν γίνει τα σωστά βήματα.

Θέλετε να κοινοποιήσετε τις αποκλειστικές πληροφορίες ενός τρίτου εντός της KONE ή σε τρίτους:

- Βεβαιωθείτε ότι η KONE έχει το δικαίωμα να γνωστοποιήσει τις πληροφορίες βάσει της συμφωνίας με τον κάτοχο των πληροφοριών.

Συνάπτετε σύμβαση με προμηθευτές της KONE:

- Βεβαιωθείτε ότι η KONE εξασφαλίζει επαρκή δικαιώματα ιδιοκτησίας ή αδειοδότησης για οποιοδήποτε λογισμικό ή πηγαίο κώδικα λαμβάνει από τον προμηθευτή.
- Να επιτρέπετε στους προμηθευτές να αναφέρονται στην εργασία τους για την KONE μόνο σύμφωνα με τον Οδηγό Αναφοράς Συνεργατών της KONE.



Πηγές

[Data Governance Policy](#)

[Trademarks, Trade Names and Domain Names Policy](#)

[KONE Partner Reference Guide](#)

[KONE Brand Guidelines](#)

[KONE Brand Policy](#)

Εξωτερικές Επικοινωνίες



Επισκόπηση

Πώς και τι επικοινωνούμε εξωτερικά έχει σημασία. Οι καλά σχεδιασμένες και παραδοθείσες επικοινωνίες υποστηρίζουν τους επιχειρηματικούς στόχους της KONE, συμβάλλουν στην εμπλοκή και την παραγωγικότητα των εργαζομένων και, τελικά, βελτιώνουν την ποιότητα της εξυπηρέτησης που βιώνουν οι πελάτες μας.

Δεσμευόμαστε για την παροχή επακριβών, αμερόληπτων, συνεπών και έγκαιρων πληροφοριών σε κάθε περίπτωση.

Πραγματοποιούμε εξωτερικές επικοινωνίες σύμφωνα με τις ακόλουθες αρχές:

- Αποφυγή αποκλεισμών
- Αμεσότητα
- Αλήθεια
- Συνέπεια
- Ειλικρίνεια



Τι χρειάζεται να γνωρίζετε;

Βεβαιωνόμαστε ότι οι πληροφορίες γνωστοποιούνται σωστά και ότι η προστασία του απορρήτου παραμένει ζήτημα προτεραιότητας.

Μιλάμε για λογαριασμό της KONE ή κάνουμε δημόσιες δηλώσεις μόνο όταν έχουμε σχετική εξουσιοδότηση.

Δεν προβάλλουμε τις προσωπικές πολιτικές δραστηριότητες ή απόψεις μας ως εκείνες της KONE.

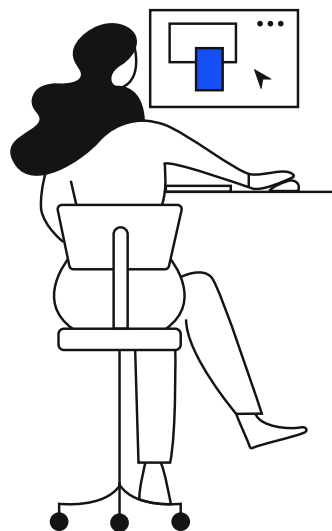
Λέμε την αλήθεια σε όλες τις εξωτερικές επικοινωνίες μας, συμπεριλαμβανομένων των υλικών μάρκετινγκ και ποτέ δεν επιδιώκουμε να παραπλανήσουμε ή να προβάλλουμε με άλλον τρόπο ψευδείς ισχυρισμούς σχετικά με τα προϊόντα, τις υπηρεσίες, την επιχειρηματική δραστηριότητα ή τις οικονομικές προοπτικές μας.

Κάνουμε πλήρεις και έγκαιρες αποκαλύψεις πληροφοριών της εταιρείας σύμφωνα με τις νομικές απαιτήσεις που ισχύουν στην περίπτωση της KONE ως εταιρείας εισηγμένης στο χρηματιστήριο.

Για περισσότερες πληροφορίες ανατρέξτε στις [Disclosure Guidelines](#).

Πρακτικοί κανόνες για τα μέσα κοινωνικής δικτύωσης

- ✓ Δεν δημοσιεύουμε εμπιστευτικές, προσωπικές, αποκλειστικές ή εμπορικά ευαίσθητες πληροφορίες στο διαδίκτυο, είτε ανήκουν στην KONE είτε σε τρίτο που τις έχει κοινοποιήσει στην KONE.
- ✓ Εάν υποστηρίζουμε προϊόντα και υπηρεσίες της KONE δημοσίως, συμπεριλαμβανομένων των μέσων κοινωνικής δικτύωσης, φροντίζουμε να καταστήσουμε σαφή την σχέση μας με την KONE.
- ✓ Εάν αναφέρουμε σε κάποια ιστοσελίδα μέσου κοινωνικού δικτύωσης, ότι είμαστε εργαζόμενοι της KONE, συμπεριφερόμαστε με σεβασμό και συμμορφωνόμαστε με την [KONE Social Media Policy](#).



Προειδοποιητικά σημάδια

Να γνωρίζετε τους κανόνες και να είστε προσεκτικοί στις ακόλουθες περιπτώσεις:

- Σας ζητείται να αποκαλύψετε εμπιστευτικές, αποκλειστικές ή εμπορικά ευαίσθητες πληροφορίες.
- Ένας αναλυτής ή εκπρόσωπος του τύπου επικοινωνεί μαζί σας και σας ζητάει να κάνετε κάποια δήλωση ή να πείτε την άποψή σας για οποιοδήποτε ζήτημα αφορά την εταιρεία.
- Προετοιμάζετε υλικό που σχετίζεται με την προώθηση ή το μάρκετινγκ.
- Έχει προκύψει κάποια κρίση στην KONE και έχετε διοριστεί ως εκπρόσωπος.
- Έχετε προσκληθεί να μιλήσετε σε συνέδριο ή σε δημόσια εκδήλωση σχετικά με τον τομέα ειδικότητάς σας.
- Κάνετε δηλώσεις στα μέσα σχετικά με τα προϊόντα και τις υπηρεσίες της KONE.



Πηγές

- [Disclosure Policy](#)
- [Disclosure Guidelines](#)
- [Global Social Media Policy](#)
- [KONE Social Media Guidelines](#)
- [Global Crisis Communications Manual](#)

Καταχρηστική εκμετάλλευση εμπιστευτικών πληροφοριών



Επισκόπηση

Ως εταιρεία εισηγμένη στο χρηματιστήριο, η KONE πρέπει να συμμορφώνεται με τους ισχύοντες νόμους και κανόνες του χρηματιστηρίου, σε ό,τι αφορά την καταχρηστική εκμετάλλευση εμπιστευτικών πληροφοριών. Κατά την εκτέλεση της εργασίας μας, ίσως μάθουμε εμπιστευτικές πληροφορίες σχετικά με την KONE, οι οποίες, αν αποκαλύπτονταν, θα μπορούσαν να επηρεάσουν την αξία χρηματοπιστωτικών μέσων της KONE, όπως των μετοχών.

Δεν επιτρέπεται να χρησιμοποιείτε εμπιστευτικές πληροφορίες κατά την πραγματοποίηση συναλλαγών με χρηματοπιστωτικά μέσα, με σκοπό την εξασφάλιση οικονομικού οφέλους για εσάς ή για άλλο άτομο. Επιπρόσθετα, οι εμπιστευτικές πληροφορίες δεν μπορούν να γνωστοποιηθούν σε άλλο άτομο, εκτός αν αυτό το άτομο είναι εξουσιοδοτημένος παραλήπτης.

Κάθε ενέργεια που συνιστά παραβίαση των υποχρεώσεων μπορεί να έχει σοβαρές συνέπειες, συμπεριλαμβανομένης της επιβολής προστίμων, διοικητικών κυρώσεων και προστίμων, καθώς επίσης και ποινικών κυρώσεων.

Οι εμπιστευτικές πληροφορίες οι οποίες, αν γίνουν δημόσια γνωστές, θα μπορούσαν να επηρεάσουν την αξία των χρηματοπιστωτικών μέσων της KONE ή μιας άλλης εταιρείας, πρέπει να διατηρούνται μυστικές μέχρι να δημοσιευθούν ή να γίνει διαθέσιμες στο ευρύ κοινό με άλλον τρόπο.



Τι χρειάζεται να γνωρίζετε;

Τι είναι οι εμπιστευτικές πληροφορίες;

Ο όρος «εμπιστευτικές πληροφορίες» αναφέρεται σε κάθε επακριβή πληροφορία σχετιζόμενη με μια εταιρεία, τις μετοχές ή άλλα χρηματοπιστωτικά μέσα της, η οποία δεν έχει δημοσιευτεί ή γίνει διαθέσιμη στο ευρύ κοινό με άλλον τρόπο και η οποία, εφόσον γινόταν δημόσια γνωστή, θα ήταν πιθανό να έχει σημαντική επίδραση στην τιμή του αντίστοιχου χρηματοπιστωτικού μέσου.

Εκτός από την KONE, οι εμπιστευτικές πληροφορίες θα μπορούσαν επίσης να σχετίζονται με κάποια άλλη εταιρεία ή τα αντίστοιχα χρηματοπιστωτικά μέσα της.

Αν έχετε στην κατοχή σας εμπιστευτικές πληροφορίες, απαγορεύεται να:

- ✗ Να χρησιμοποιήσετε εμπιστευτικές πληροφορίες, άμεσα ή έμμεσα, για την αγορά ή την πώληση ενός χρηματοπιστωτικού μέσου για δικό σας λογαριασμό ή για λογαριασμό άλλου ατόμου (καταχρηστική εκμετάλλευση εμπιστευτικών πληροφοριών).
- ✗ Να συστήσετε ή να συμβουλευστείτε το άλλο άτομο να προβεί σε καταχρηστική εκμετάλλευση εμπιστευτικών πληροφοριών.
- ✗ Γνωστοποιήσετε τις εμπιστευτικές πληροφορίες, εκτός αν έχετε λάβει εξουσιοδότηση να το κάνετε αυτό.



Αν δεν είμαι βέβαιος για το αν συγκεκριμένες πληροφορίες είναι εμπιστευτικές ή για το αν επιτρέπεται να τις γνωστοποιήσω, ζητώ καθοδήγηση από το Νομικό Τμήμα από το Τμήμα Σχέσεων Επενδυτών.



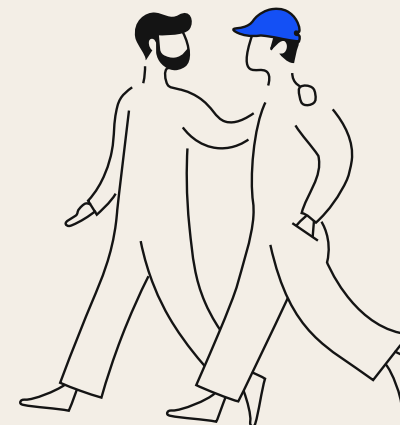
Προειδοποιητικά σημάδια

Μάθατε εμπιστευτικές πληροφορίες κατά λάθος:

- Δεν επιτρέπεται να κοινοποιείτε οποιεσδήποτε μη δημοσιοποιημένες πληροφορίες που σχετίζονται με την KONE ή με άλλες εταιρείες, με άλλα άτομα όπως τους επιχειρηματικούς συνεργάτες σας, συγγενείς ή φίλους που ίσως χρησιμοποιήσουν στην συνέχεια τέτοιου είδους πληροφορίες για αγοραπωλησίες τίτλων. Αυτός ο κανόνας ισχύει είτε έχετε λάβει τις εμπιστευτικές πληροφορίες σκόπιμα είτε κατά λάθος.

Κάποιος ζητάει τις επιχειρηματικές συμβουλές σας:


- Δεν επιτρέπεται να συιστάτε ή να δίνετε «συμβουλές» στους επιχειρηματικούς συνεργάτες σας, σε συγγενείς ή σε φίλους, προκειμένου εκείνοι να αγοράσουν ή να πουλήσουν χρηματοπιστωτικά μέσα της KONE ή άλλα χρηματοπιστωτικά μέσα με βάση μη δημοσιευμένες πληροφορίες.




Πηγές

Περισσότερες οδηγίες είναι διαθέσιμες στην [KONE Insider Policy](#)

Πώς να αναφέρετε ένα ζήτημα που αφορά στην συμμόρφωση

 Απευθείας επικοινωνία:

Διευθυντής, Τοπική Διοίκηση, Ανθρωποι & Επικοινωνίες, ή Νομικό τμήμα

 Ηλεκτρονικό ταχυδρομείο απευθείας στο τμήμα Συμμόρφωσης:


Παγκόσμια: compliance@kone.com

Μεγαλύτερη Κίνα: gcn.compliance@kone.com

Αμερικές: AmericasCompliance@kone.com

 Γραμμή συμμόρφωσης:

Σελίδα Ηθικής και Συμμόρφωσης στο Intranet/Αναφορά Ανησυχιών, ή kone.com.

 Παραβιάσεις προσωπικών δεδομένων:

security@kone.com

Να μιλάτε ανοιχτά και να αναφέρετε ζητήματα που σας ανησυχούν

Γνωρίζουμε ότι το να μιλήσετε ανοιχτά και να αναφέρετε ζητήματα που σας ανησυχούν είναι άβολο και προκαλεί ένταση. Ως εκ τούτου, χειριζόμαστε τις αναφορές με απόλυτη εμπιστευτικότητα. Θέλουμε να νιώθετε ασφαλείς, ότι έχετε υποστήριξη και ότι σας ακούμε όταν δεν είστε βέβαιοι αν έχει λάβει χώρα κάτι ανάρμοστο. Μπορείτε να είστε βέβαιοι ότι θα ενεργούμε δίκαια και άμεσα, βάσει των πληροφοριών που συλλέγουμε.

Η KONE δεν ανέχεται οποιαδήποτε μορφή αντιποίνων εναντίον οποιουδήποτε ατόμου το οποίο αναφέρει καλόπιστα μια παραβίαση του Κώδικα Δεοντολογίας.

 Πηγές

[KONE Compliance Speak-Up Guidelines](#)

Δεοντολογική λήψη αποφάσεων

Όταν αντιμετωπίζετε μια κατάσταση όπου δεν είστε σίγουροι πώς να ενεργήσετε, θυμηθείτε τις 5 ερωτήσεις μας για καθοδήγηση.

Αυτές οι ερωτήσεις θα σας βοηθήσουν να λάβετε αποφάσεις με ηθικό τρόπο, έχοντας κατά νου την ειλικρίνεια, την ακεραιότητα και την δικαιοσύνη.

5 ΕΡΩΤΗΣΕΙΣ ΓΙΑ ΚΑΘΟΔΗΓΗΣΗ

Εάν απαντήσετε **Ναι** σε κάθε ερώτηση, κάντε το επόμενο βήμα!

Θεωρείτε ότι αυτό είναι σωστό;

Συνάδει με τους νόμους και τους κανονισμούς;

Είναι σύμφωνο με τον Κώδικα Δεοντολογίας, τις πολιτικές και τις αξίες της KONE;

Θα το ενέκρινε ο διευθυντής σας;

Θα αισθανόσασταν άνετα αν διαβάζατε αναφορές σχετικά με τις ενέργειές σας στις τοπικές ειδήσεις ή στα μέσα κοινωνικής δικτύωσης;



Η απόφαση που πήρατε είναι δεοντολογική και υπεύθυνη.



Εάν απαντήσετε **Όχι** σε οποιαδήποτε ερώτηση, **ΣΤΑΜΑΤΗΣΤΕ** και **ΣΥΜΒΟΥΛΕΥΤΕΙΤΕ** το Νομικό Τμήμα ή το Τμήμα Συμμόρφωσης (compliance@kone.com)



Έκδοση 6.0
Απρίλιος 2024

© KONE Corporation

Dedicated to
People Flow™