

KONE

KONE 行为准则

在所有工作中诚信行事

Dedicated to
People Flow™

目录

总裁兼首席执行官致辞	3
目的和范围	4
我们公平且合乎道德地开展业务	6
利益冲突	7
腐败	9
竞争合规	11
贸易合规	13
第三方尽职调查	15
我们行事谨慎, 尊重他人	17
工作场所福祉	18
健康与安全	20
环境合规	22
人权	24
隐私	26
我们保护我们的品牌和资产	28
欺诈和盗窃	29
网络安全	31
知识产权和保密	33
外部沟通	35
内幕交易	37
直言不讳, 提出疑虑	39
合乎道德规范的决策	40



尊敬的同事：

多年来，诚信和道德行为一直是KONE成功的基石。它们为我们如何与全球范围内的客户、业务合作伙伴和同事合作奠定了基础。这些原则是我们公司文化的重要组成部分。

KONE行为准则概述了KONE员工和公司应有的责任和道德。我们必须在我们所做的每一件事中贯彻最高的道德标准。通过充分遵守本准则，我们营造了一个信任、尊重和负责任的环境。这是我们激励身边的人，保持竞争优势，并作为可持续发展引领者实施战略的方式。

道德和合规是与客户建立信任的关键。我们的价值观——关心爱护、客户至上、协同合作和勇敢前行，指导我们做出每一个决定。行为准则帮助我们做出正确的选择，特别是当我们发现自己处于十字路口时。同时，它支持我们致力于创建一个包容的工作环境，让每个人都能放心地直言不讳。

我们始终坚守对行为准则的承诺。如果您看到任何人有违反行为准则的行为，请提出您的疑虑并坚持做正确的事情。直言不讳非常重要。请放心，您的报告将得到保密处理。我想让大家都知道，我个人非常重视商业道德行为。在KONE，我们非常严肃地对待所有违反行为准则的行为，违反准则将承担相应后果。

做正确的事是良好的商业行为。我们每个人都在维护我们的价值观和培养我们强大的公司文化方面发挥着至关重要的作用。让我们继续以诚信和道德的态度开展工作，为营造创新的商业环境奠定基础，让我们的客户、我们的公司和后代从中受益。

顺祝商祺，

Philippe Delorme

总裁兼首席执行官

总裁兼首席执行官
致辞

目的和范围

目的

我们的行为准则是一套指导原则，帮助我们在日常任务中做出正确的决定，无论我们身处何处。我们知道，公平、诚实、诚信地开展业务能创造健康的工作环境，与客户和业务合作伙伴建立信任。

《行为准则》规定了 KONE 员工和公司应有的责任和道德，从而帮助我们保持一致。

KONE 承诺完全遵守所有适用的法律法规。本行为准则既不能替代也不能凌驾于当地法律法规之上。

KONE 对我们经营所在国家和地区的文化规范和做法很敏感。但是，如果此类规范和做法与本行为准则相冲突，则员工必须遵守本准则。

范围

本行为准则适用于全球所有 KONE 董事、高级职员、经理和员工，以及所有 KONE 公司的董事会成员。它涵盖了 KONE 对其行使管理控制权的所有子公司、分支机构和其他实体。

我们每个人都有责任阅读、理解和遵守行为准则和相关政策。

违反行为准则可能导致纪律处分，严重者包括解雇。

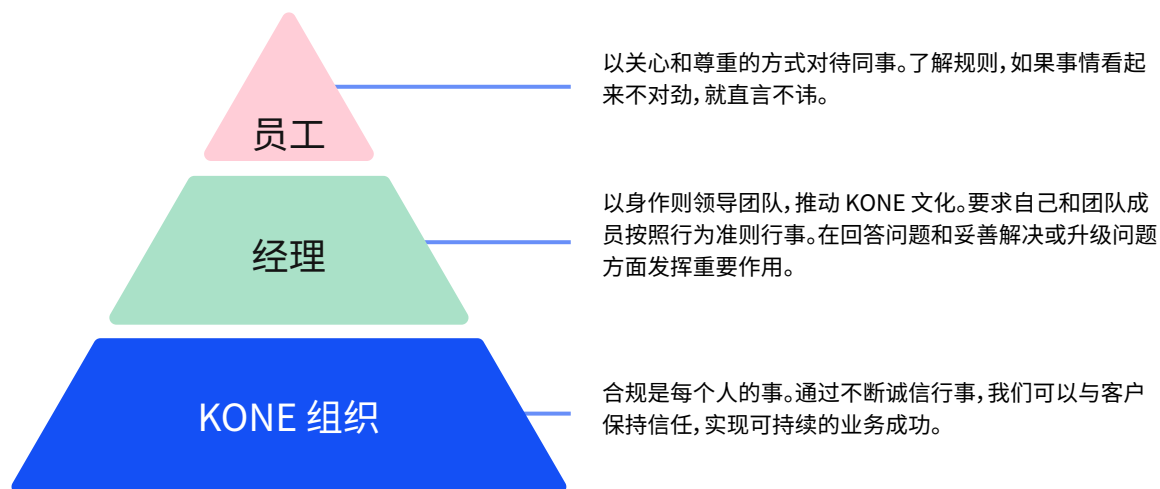
责任从您开始

以下是我们共有的一些责任：

- ✓ 诚信行事
- ✓ 阅读和理解行为准则
- ✓ 避免可能导致非法行为或损害 KONE 声誉的行为
- ✓ 当某些事情看起来不对劲时，表示关切并提出问题

当个人具有领导思维时，我们整个组织就会蓬勃发展。我们在创造健康的工作场所文化以及推动诚信经营方面都发挥着重要作用。

请咨询您的经理、法律或合规部或人力资源及沟通部，他们会帮助您解答更多棘手的问题。



The background of the page is a photograph of four business professionals in a modern office setting. They are standing on a balcony or mezzanine level, looking out at a large glass-walled building. The group includes a woman in a brown blazer, a man in a white shirt and glasses, an older man in a light blue shirt and glasses, and a man in a dark blue suit. They are holding papers and appear to be in a collaborative meeting.

我们公平且合乎道德
地开展业务

利益冲突

概述

什么是利益冲突？

当我们的个人利益与我们的工作职责或 KONE 的利益发生冲突时，就会出现利益冲突。

我们始终以 KONE 的最佳利益行事，积极避免一切利益冲突。我们不会让我们的个人利益影响我们代表 KONE 做出的任何商业决定。

我们及时向我们的经理、人力资源及沟通部、法律或合规部披露任何实际或潜在的利益冲突。



您需要知道些什么？

我们通过识别和管理实际和潜在利益冲突来保护 KONE 的利益和我们自己的个人声誉。这有助于我们避免我们的意图和/或忠诚度可能受到质疑的情况。

我们知道.....

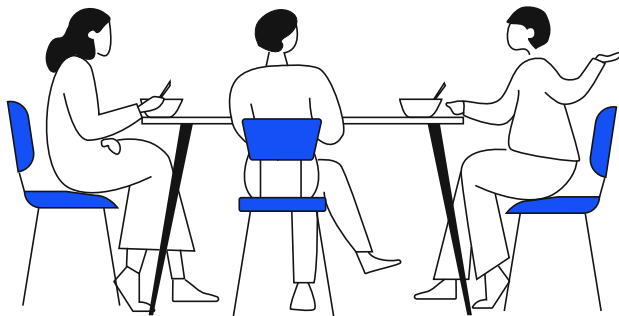
- ✓ 在工作时间内, 我们应将全部精力用于 KONE 业务。任何可能会对 KONE 利益产生负面影响的次要个人活动都应予以避免。
- ✓ 我们的招聘、职业发展、薪酬和采购等流程都是公平和公正的, 这意味着我们的决策不会受到个人关系的影响。

作为员工.....

我以KONE的最佳利益做出决策。我必须向我的经理、人力资源及沟通部、法律或合规部报告任何潜在或实际的冲突。

作为经理.....

我有责任确保对潜在的利益冲突进行检查, 并采取适当行动解决任何冲突, 必要时可能需要寻求人力资源及沟通部、法律或合规部的帮助。



危险信号

重要的是当您看到相关情况就知道它是潜在冲突并予以报告。

需要披露的情况示例包括：

- 您打算在 KONE 以外从事第二职业。
- 您打算担任 KONE 竞争对手、供应商或合作伙伴公司的董事会成员。
- 您在承担 KONE 员工之职以外, 向竞争对手或者拟议或当前 KONE 供应商或客户提供服务。
- 您或您知道的家庭成员在KONE的竞争对手或供应商中拥有重大利益(例如所有权)。
- 您的家庭成员受雇于竞争对手, 或受雇于您在工作中有业务往来的KONE客户或供应商(例如, 您参与选择使用哪家供应商)。
- 您利用自己在 KONE 的地位或 KONE 的机密信息来促进自己的私人利益或您朋友或家庭成员的利益。
- 您与直接或间接有管理关系的同事或职务上的下属存在个人或家庭关系。
- 您参与有关家庭成员或朋友的招聘决策。

家庭成员或家庭关系是指 KONE 员工的父母、配偶、伴侣、子女、兄弟姐妹、堂(表)兄妹、叔/伯/舅或姑/姨/婶。



资源

[Anti-bribery and corruption policy](#)

腐败



概述

我们不与任何第三方(包括客户、代理商、分销商、供应商和分包商)进行不当或腐败的业务安排。

我们进行适当的尽职调查,并了解我们与之往来的所有第三方。

我们不提供也不收受贿赂或回扣。我们也不支付通融费(为获得批准或促成商业交易等目的而向公职人员提供的非正式付款或好处)。

我们确保我们向第三方提供的或接受来自第三方的任何礼品或公司招待都是适度的、恰当的,并且符合法律和公司章程。

当我们与监管机构和公职人员接触时,我们遵循道德的高标准并按照所有适用的法律法规行事。

我们不进行任何政治捐款,我们确保所有捐赠和赞助都是适当的,并根据公司章程获得批准。

我们遵守所有打击洗钱、资助恐怖主义和逃税行为的适用法律法规。



您需要知道些什么？

什么是贿赂？

贿赂是为换取不正当利益而提供、接受或要求的付款、礼物、优惠或任何其他有价值物。在 KONE 严禁行贿、索贿或受贿。

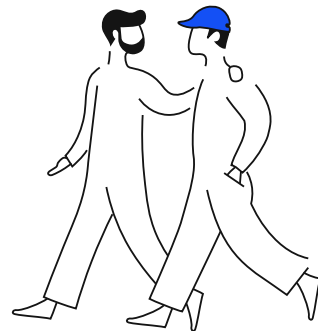
为了确保礼品、公司招待、赞助和捐赠不被视为潜在的贿赂，我们总是审查它们是否有**正当的商业目的**，是否恰当，以及是否按照我们公司的政策和规则获得批准。

我们拒绝任何不当付款、礼品或好处的请求或提议，并且会立即向法律或合规部报告。

- ✓ 公职人员，如政府代表、公共机构或国有企业的员工，须遵守更严格的反贿赂规定，因此我们在与他们打交道时要格外注意。
- ✓ 我们不参与利用影响力受贿或不适当的游说行为。
- ✓ 我们从不向公职人员支付或提供好处以试图影响他们。
- ✓ KONE 不直接或间接地向政治活动、政党、候选人、公职人员或其相关人员提供资金或资源。我们不会将 KONE 的办公场所或工作活动用于政治活动或目的。

严禁供应商、代理商、顾问、经销商和其他中间机构代表我们从事贿赂或其他腐败活动。

我们期望此类第三方维护与 KONE 类似的道德和合规水平，并要求他们签署相应的 KONE 供应商/分销商行为准则或同等文件。



危险信号

您观察到或与业务合作伙伴合作.....

- 拒绝承诺遵守我们的供应商或合作伙伴行为准则。
- 您怀疑可能参与了非法或不道德的行为。
- 向 KONE 建议非法或不道德的商业安排。
- 不愿意分享有关其公司或所有权结构的信息。
- 试图影响您的商业决策，例如，承诺给予您或 KONE 不正当的礼物或利益，或声称他们对客户或公职人员有特殊影响力。

可疑的商业活动，例如：

- 客户要求 KONE 接受来自与 KONE 没有任何合约关系或位于另一国家/地区的第三方的付款。
- 客户建议以现金向 KONE 付款。
- 建筑设施经理要求付款，以换取对 KONE 的青睐。
- 款项由 KONE 在提供服务或交付货物之前支付。
- 同事、供应商或客户向您施加压力，以便：
 - 使用特定第三方
 - 绕过适用的选择和审批流程
 - 雇用朋友或家庭成员
 - 向特定慈善机构或组织捐赠
- 公职人员要求非正式付款，以便从海关放行我们的设备或零件，或者加快办理许可证或签证。
- 建筑设施经理要求付款，以换取对 KONE 的青睐。
- KONE 的员工带着客户去参观 KONE 工厂，多天陪同其家庭成员观光，全部费用由 KONE 支付。



资源

- [KONE Global Instructions on Sponsorship & Donations](#)
- [Instructions on Gifts & Corporate Hospitality](#)
- [Compliance requirements for factory visits](#)

竞争合规



概述

我们在所做的每件事上都促进公平和健康的竞争。我们坚定地致力于在所有工作中遵守所有适用的竞争规则。

竞争对手在协调市场行为时违反竞争规则（例如操纵价格或分配市场）。

当一家实力超强的公司滥用市场力量时，也违反了竞争规则。



您需要知道些什么？

重要的是要了解竞争合规规则如何影响 KONE 的业务，这样您就可以辨别不当的商业行为，确保自己的行为符合竞争法，并避免违反公平竞争的安排。

违反竞争合规规则可能会给 KONE 及其员工带来非常严重的后果。后果可能包括巨额罚款、客户提出民事损害赔偿、对员工的刑事制裁以及严重损害 KONE 的声誉。

我们从不参与反竞争协议或企业联合。我们不……

- ✘ 参与价格操纵，这意味着我们不与竞争对手就价格、折扣或利润达成一致。
- ✘ 参与限制生产的协议，包括特定产品/服务的数量或质量。
- ✘ 串通投标，即协调投标过程以预先确定中标。
- ✘ 操纵与竞争对手的任何交易条件，包括保修或客户合同中的其他合同条款。
- ✘ 参与市场分占或者与竞争对手分配客户或地区的协议。
- ✘ 与竞争对手交换敏感的商业信息，包括关于客户、价格、折扣或研发的信息。

- ✔ 您必须把与竞争对手的联系保持在绝对最低限度，并确保在行业协会或类似会议中与竞争对手的任何讨论不涉及商业敏感话题。
- ✔ 您还必须遵守 KONE 关于销售 KONE 关键零部件的非歧视特别规则。这是为了确保我们遵守适用于在市场上占主导地位的公司规定。



危险信号

您参与或注意到与竞争对手的高风险沟通。例如：

- 您听到同事与竞争对手在讨论价格或其他销售条款。
- 您遇到一位 KONE 老同事，他现在为竞争对手工作，他们询问您当前的项目和您正在合作的客户。
- 您看到一封来自竞争对手的电子邮件，提到了与 KONE 的“商定项目”。
- 您参加一个有竞争对手出席的标准制定会议，意识到会议没有议程，也没有律师出席会议。
- 竞争对手建议 KONE 加入一个计划，在投标过程中协调投标，以确保“每个人都赢得一些东西”。
- 当地电梯行业协会或委员会要求您签署一份关于定价标准的协议。

如果您遇到危险信号或其他反竞争行为，或者您不确定在特定情况下该如何行事，请联系法律部。



资源

查看 KONE 的 [Competition Compliance Policy](#)，您可以了解如何遵守竞争规则，该政策定义并解释了我们在竞争法领域的共同行为标准。

您还可以在 KONE 的 [Key Part Policy](#) 中找到有关竞争规则如何影响我们零配件销售的更多指南。

贸易合规



概述

KONE业务的全球性意味着我们需要遵守许多制裁规定、出口管制和海关要求。

这些要求影响产品的跨国界流动、软件和技术的使用、专有技术的交换以及我们与不同方开展业务的能力。

我们根据所有适用的出口管制和海关法律法规开展业务。

我们确保 KONE 在其运营的所有方面都满足贸易合规要求。

KONE不会以违反或规避国际贸易制裁的方式行事。



您需要知道些什么？



制裁和出口管制

通过受制裁方、被禁运国家或地区以及战略货物、软件和技术,对我们的业务设置直接和间接的限制。



海关规则

对我们的业务制定监管进出口框架,包括程序性要求和可获得的海关优惠。

我们遵守

在规划或管理任何商业交易时,包括货物的跨境流动、软件或技术转让或金融交易,遵守贸易法律法规。

我们理解

此类交易可能是实物交易(如货物的流动)或非实物交易(如数据或技术的传输),或通过任何电子手段或便利手段披露信息。

我们确保

进行适当的尽职调查,确保与交易相关的所有信息准确完整,并有适当的审计跟踪。

作为员工.....

如果我不确定,我会寻求全球贸易合规团队的指导,并负责确保交易正确进行。

作为经理.....

我确保我负责的业务交易按照适用的行业合规法律法规执行。



危险信号

留意是否有可能的出口管制或海关违规行为,例如:

- 当我们的产品或服务的最终客户受到制裁时,与经销商签订合同。
- 进行交易时,我们的产品或服务的最终用户受到制裁。
- 故意通过另一个国家组织运输或付款,以规避制裁和出口管制规则。
- 在可能受出口管制规则约束的在线会议期间交换技术或技术诀窍。
- 使用或提供不正确的进出口信息,例如关税分类或报关单、产品标签或包装上的原产国。
- 通过修改海关单证来方便装运,以规避进出口许可证或其他要求。
- 根据不准确的信息获得较低的关税或海关优惠。
- 违反价值规定,申报错误或任意的海关价值。



资源

[Trade Compliance Policy](#)

第三方尽职调查



概述

KONE希望成为一个有吸引力的业务合作伙伴,并寻求与第三方建立可靠、公平的互惠关系。我们坚持诚信、透明和道德行为的高标准,并期望我们的业务合作伙伴也能如此。

KONE对我们的业务合作伙伴进行尽职调查,以便:

- 避免与受到制裁或其他法律限制的公司或个人合作,或者避免与其行为可能对我们的运营、声誉或财务稳定性造成重大影响的公司或个人合作。
- 避免因第三方代表KONE采取未经授权的行动而承担责任。
- 确保KONE在高风险国家合规运营。
- 满足业务期望和法律要求。
- 维护我们客户和金融合作伙伴的利益。
- 确保业务连续性。



您需要知道些什么？

什么是第三方？

第三方是指与KONE有业务往来的外部业务合作伙伴，无论是个人还是组织，但不包含KONE公司或KONE的董事、高级职员或员工。第三方包括客户、供应商、经销商、代理商、分包商、报关代理公司和顾问等。

什么是第三方尽职调查？

第三方尽职调查是指对第三方进行背景调查，以评估业务关系是否符合KONE的价值观、原则和义务。

KONE如何进行第三方尽职调查？

- ✓ 在有法律要求或我们认为有必要的情况下，KONE会采取基于风险的方法进行尽职调查。我们始终对我们认为处于高风险地区的第三方，以及具有重要战略意义的业务合作伙伴进行尽职调查。
- ✓ KONE使用在线和离线的公共记录和工具来评估第三方风险，包括所有权、政治风险、公司利益、财务状况和其他风险。
- ✓ 无论是为了防止欺诈、确保数据隐私、遵守制裁规定、维护人权、避免与非法活动有关联，还是为了确保我们与财务健康的交易方开展业务，尽职调查都是成为负责任的企业公民的基础。

作为员工...

- 我确保我知道并维护我所接触的业务合作伙伴的数据准确。
- 如果我对第三方有疑虑，我会谨慎行事并询问我的经理。

作为经理...

- 我确保业务合作伙伴的选择和准入遵循适当的第三方尽职调查流程。
- 在评估第三方风险和实施改善措施时，我为合规部提供支持。
- 我为团队安排适当的培训。
- 如果尽职调查显示不利结果，我有权停止业务关系。



危险信号

...这表明第三方可能不是KONE合适的业务合作伙伴：

- 第三方拒绝披露其所有权结构。
- 第三方缺乏信誉良好的业绩记录、能力或必要的资格，或者不愿向KONE提供。
- 第三方索要的报酬严重偏离行业标准，或与所提供的服务不符。
- 不成比例的补偿可能表明存在隐藏的风险或不道德的行为。
- 与不适合的第三方进行合作，存在潜在的利益冲突。
- 该方或其所有人/董事受到金融制裁、资产冻结或类似的贸易限制。
- 收购目标有重大未决诉讼、监管调查或法律纠纷。
- 拟捐赠受益人是媒体负面报道的对象（如卷入腐败调查）。
- 对供应商的合规性审查显示，该供应商正面临破产。
- 对新客户的信用调查不能证明其具有很强的财务稳定性。



资源

[KMTA screening and payment instructions](#)



我们行事谨慎，
尊重他人

工作场所福祉

概述

在 KONE, 每个员工都被视为个体并受到重视。我们公平公正地对待每一个人, 营造相互尊重的工作环境。

为了维持一个让人感到安全和有自主权的工作环境, 我们承诺奉行机会均等的政策。

我们禁止骚扰和欺凌行为, 使每个人都感到身心安全, 能够尽其所能完成工作。

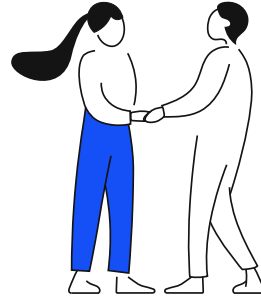
我们的公司文化重视并提倡工作场所的多元化和包容性。



您需要知道些什么？

KONE 绝不容忍任何形式的歧视、骚扰或欺凌行为。此类行为破坏了我们的多元化、公平和包容性原则，KONE 的价值观，而且往往违反法律。

KONE 是机会均等的雇主，致力于确保平等对待所有个体，无论其个人属性或特征如何。



什么是歧视？

基于任何受保护特征对某人实施的不公平或有偏见的待遇，包括种族、性别、宗教、国籍、年龄、婚姻状况、阶级/种族、性取向、性别认同或残疾。

什么是骚扰？

对个人或团体的任何冒犯、欺凌、羞辱、威胁或其他不当行为。不当行为可能包括直接或间接的评论、显露或手势以及身体、性、言语或电子行为。

什么是欺凌？

一种骚扰类型，涉及反复的辱骂行为，一个理性的人 would 认为这种行为具有敌意或冒犯性。

合法的绩效反馈不构成骚扰或欺凌。

我们提倡

多元、公平和包容，确保每位 KONE 员工都能得到管理层和同事的公平对待。

我们确保

无论我们的员工身处何处，我们的劳动条件都是公平、公正的。

我们确保

关于员工个人的所有决定，包括招聘、职业发展和薪酬，均以能力、才干、技能和成就为依据。



危险信号

注意以下情况：

- 攻击性或恐吓行为。
- 辱骂，如骂人、大喊大叫或侮辱他人。
- 散布恶意谣言或流言。
- 冒犯性的笑话或不恰当的言论。
- 不恰当的举动，如触摸、手势或暗示性评论。
- 将有关人员排除在相关会议或电子邮件之外，以蓄意破坏其工作。
- 微歧视，即细微、间接和无意的歧视行为。

如果您遇到歧视、骚扰或欺凌，或者只是不知道该如何处理，请联系您的经理、人力资源及沟通部、法律或合规部。



资源

请参阅

[KONE Statement of Diversity and Inclusion Principles](#)，其适用于所有 KONE 员工。

[Global Recruitment Policy](#)

健康与安全



概述

KONE 的目标是确保我们的员工、合作伙伴以及我们设备的用户每天都能安全回家。

我们设计的产品和流程具有行业领先的健康和安全性能。

我们提倡安全地工作, 关怀他人, 并鼓励安全行为。

您需要知道些什么？

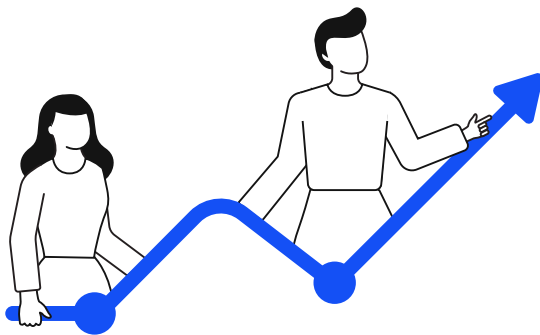
在 KONE, 安全是我们工作的重中之重, 也是我们公司文化的核心。我们认为, KONE 每名员工和每个合作伙伴都有权获得安全、健康和高质量的工作环境。

我们在设计解决方案和服务时考虑到了员工、合作伙伴和设备用户的持续安全。

严格遵守我们经营所在社区的法律法规对我们来说只是起点。我们为遵循我们的方法和安全标准感到自豪, 在许多情况下, 这些方法和标准比法律要求更为严格。

在 KONE, 我们.....

- ✓ 亲自负责确保我们的员工和受我们工作影响的其他人的安全。
- ✓ 决不因业务或其他原因而影响安全和健康。
- ✓ 始终评估手头任务的安全性, 在不安全时停止工作, 寻求获得支持, 或采取必要行动以继续安全地工作。我们及时报告事件和险情。



如果您是领导.....

您有责任为自己的团队提供安全地工作和促进其福祉的必要手段。

危险信号

任何任务再重要或紧迫都不能让健康和安全受到影响。

时刻牢记安全。照顾好同事和其他人, 尤其是当您注意到以下危险信号时:

工作环境似乎不安全:

- 存在从高处跌落的风险。
- 工作区域没有得到正确保护。
- 设备或负载在任务期间可能移动。
- 执行任务时, 设备没有断电。

您感到不确定或担心:

- 您不确定自己是否拥有正确的工具、人身保护设备以及专门技术和培训。
- 您不确定适用的 KONE 方法和安全说明。
- 您觉得不适合工作。

您认为规则没有得到正确遵守:

- 已明确方法的快捷方式似乎可以节省时间或精力。
- 您被迫执行您认为违反安全规则的任务。
- 您注意到不安全的情况, 但这不在您的工作范围之内。
- 条件与规划此工作时预计的条件不同。
- 您犹豫是否要报告一起事件。

资源

[Health and Safety Policy](#)

[Health and Safety Policy Statement](#)

环境合规



概述

我们致力于保护环境，以负责任的环境可持续的方式开展业务。

在 KONE，我们希望成为可持续发展的领导者，而环境是我们的侧重领域之一。作为《联合国全球契约》的签约方，我们促进适用于我们活动的可持续发展目标。我们致力于《巴黎行动承诺》气候倡议，并制定了基于科学的气候目标，以显著减少我们的温室气体排放。

我们有责任考虑我们所做的一切对环境的影响。除我们自己的业务以外，我们还积极寻求与供应商和客户合作的方法，以防止或减少温室气体排放和对环境的其他有害影响。



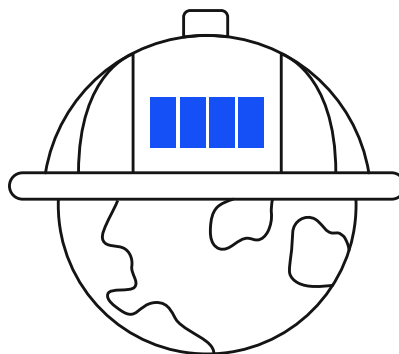
您需要知道些什么？

在 KONE, 我们.....

- ✓ 遵守或严于所有适用的法律法规, 在全球所有活动中维持较高的环境标准, 并使我们的供应商和合作伙伴遵守同样的标准。
- ✓ 关注和了解我们各个责任领域的环要求, 以及这些要求如何影响我们的业务。我们不会绕过任何环境流程或忽视此类任何要求。
- ✓ 不断努力了解和减少我们的产品、服务和业务开展方式对环境的负面影响, 并努力发展循环经济等积极影响。
- ✓ 鼓励我们的供应商公开承诺并设定宏大的气候目标。

您可以.....

- 掌握 KONE 环境政策声明中所述的承诺和目标。
- 保持好奇心, 通过询问在 KONE 内部或外部的特定项目或运营中如何考虑环境主题, 将环境主题摆到桌面上来。
- 在您意识到这些问题时, 向经理报告与环境相关的问题。
- 根据环境附件中规定的要求设计和开发 KONE 解决方案。
- 积极要求我们的合作伙伴、供应商和客户提供更环保的可持续做法和解决方案。



危险信号

没有做到.....

- 充分解决产品设计、制造、安装或维护方面的环境安全问题。
- 作为新产品和服务开发过程的一部分, 进行必要的环境影响评估。
- 拥有我们运营所需的所有环境许可证、执照或其他必要文件, 例如废物管理和处置的证照。

您注意到供应商的可疑行为, 例如:

- 供应商在其产品中包含不允许的或按照环境附件的规定应逐步被淘汰的物质。
- 供应商不愿意申报其产品的全部材料成分, 或无视环境要求。

您看到.....

- 为了按时或按预算完成项目而忽视环境问题, 例如, 与化学品安全和废物管理有关的问题。
- 材料在我们的设施或客户场地以不正确的方式处置。
- 供应商以违反法律法规或 KONE 要求的方式运营。



资源

我们的环境承诺在KONE的环境政策声明中有所体现 [Environmental Policy Statement](#)。

我们对供应商和KONE人员的环境要求在KONE的规定中有具体说明 [Environmental Annex](#)。

人权

概述

我们致力于尊重和支持国际公认的劳工和人权标准,包括下列文件中规定的标准:

- 《国际人权法》
- 联合国《工商企业与人权指导原则》
- 国际劳工组织界定的基本劳工权利,包括国际劳工组织《关于工作中的基本原则和权利宣言》
- 经合组织《多国企业准则》

作为联合国全球契约及其十项原则的忠实签署方,我们在整个交付链中尊重人权和劳工权利,包括我们自己的运营、供应商、经销商和业务合作伙伴。



您需要知道些什么？

- ✓ 我们致力于维护《世界人权宣言》规定的个人的基本人权。
- ✓ 我们期望我们的供应商和合作伙伴也能坚持同样的全球标准。
- ✓ 我们确保每位员工都清楚自己的权利。
- ✓ 我们在整个业务过程中识别、评估并优先考虑人权影响，旨在持续预防、减轻和补救这些影响。
- ✓ 我们在人权政策中解释并阐述了我们的重要权利。

我们禁止任何形式的童工。

我们遵循国际劳工组织关于童工的各项标准。例如，我们不雇用 15 岁以下或低于当地义务教育年龄的工人，这两项标准以较高者为准。在当地法律允许的情况下，从事轻量工作的最低年龄可能会更低。危险作业的最低年龄始终为 18 岁。

我们维护员工的劳动权利，希望我们的业务合作伙伴也这样做。

我们尊重员工组建和加入代表其利益的协会以及进行集体或个人谈判的权利。

KONE 尊重并重视每位员工选择政治观点的自由。

但是，为确保同事不会被其他表达政治观点的人员所冒犯，我们保持 KONE 经营场所和工作相关活动不受政治活动和政治信仰表达的影响。

我们禁止任何形式的现代奴隶制。

这包括任何形式的强迫劳动，例如员工不能自由选择参加劳动的契约劳动、抵债劳动或监狱劳动。我们还禁止使用威胁、暴力、欺骗或胁迫等手段迫使员工违背自己的意愿工作。

我们要求供应商和业务合作伙伴达到相同的标准。



KONE 尊重关于负责任地采购冲突矿物的所有适用法律。我们努力确保我们的产品不会促成环境破坏或侵犯人权。



危险信号

您注意到令人担忧的工作条件或可疑行为……

- 关于工作场所遭受虐待、骚扰或性暴力和/或身体暴力的报告。
- 员工面临不安全或不卫生的工作条件。
- 员工没有正式的就业身份或职衔。
- 外籍员工的工资较低，工作条件也较差。
- 供应商扣留其员工的身份证明文件。
- 不按时支付分包员工的工资。
- 供应商抵制外部审计或对其行为开展的调查。
- 关于材料或产品的来源缺乏透明度，难以追溯来源并确保符合道德规范。



资源

[International Bill of Human Rights](#)

[KONE Sustainability Report](#)

[United Nations Guiding Principles on Business and Human Rights](#)

[OECD Guidelines for Multinational Enterprises](#)

[KONE Human Rights Policy](#)

[Conflict Mineral Statement](#)

[ILO Declaration on Fundamental Principles and Rights at Work](#)

隐私

概述

KONE 致力于根据适用的法律保护个人数据。在 KONE, 对个人数据的所有使用和处理对相关个人而言都必须合法、公正且透明。

KONE 的个人数据保护政策概述了在 KONE 内部应如何处理个人数据。必须按照 KONE 的网络安全政策保护个人数据, 防止未经授权的使用和披露。

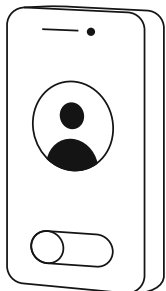
您需要知道些什么？

什么是个人数据？

个人数据是指任何与可识别的个人相关的信息，如姓名、图片、联系信息和唯一的设备或系统 ID。

汇总、拆分、替换为模拟数据或以不可撤销的方式匿名处理的数据不再被视为个人数据。

- ✓ 我们收集、访问和使用个人数据仅在这与我们的工作相关、出于 KONE 的业务目的和/或为了履行 KONE 的法定或合同义务时才进行。
- ✓ 当您出于一种用途收集个人数据时，您将来就不应将其用于任何不相符的目的。更改用途可能需要我们向相关人员通报新用途或征得其同意。



如果某个数据项可以通过与其他数据相结合的方式重新关联到此人，则该数据项被视为个人数据，即使该数据项本身无法识别此人。

个人数据必须保密，并防止未经授权的使用或披露。

绝不能对 KONE 个人数据进行摘录或将 KONE 个人数据复制到任何个人 IT 应用程序或存储设备中。严禁在 KONE 以外披露 KONE 个人数据，除非落实足够的法律、组织和技术保障措施，确保以相当于 KONE 所提供的方式处理和保护个人数据。

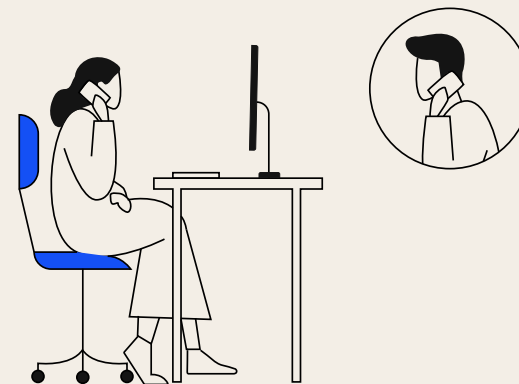
危险信号

您注意到个人数据被滥用，例如：

- 将 KONE 个人数据用于与 KONE 的运营无关的目的。
- 在没有适当合同安排的情况下，在 KONE 以外出售或以其他方式披露个人数据。
- 将最初收集用于一个目的（如雇佣）的个人数据用于其他不相符的目的（如营销）。

以有风险的方式分享或存储信息，例如：

- 在 KONE 内部与不需要查看个人数据就能与 KONE 一起开展工作或任务的人分享个人数据。
- 在 KONE 批准的 IT 系统以外存储或分享个人数据。
- 通过不受保护的电子邮件分享健康信息等敏感数据。



资源

[Privacy Statement](#)

[Cybersecurity Policy](#)

[Personal Data Protection Policy](#)

我们保护我们的品牌
和资产

欺诈和盗窃



概述

严禁任何形式的盗窃、欺诈、挪用或其他滥用 KONE 资产的行为。诚实和透明是我们业务的基础。

我们以负责任的方式正确使用 KONE 资金和其他资产，将其用于预期且合法的目的。

我们保护所有 KONE 资产，包括存货、工具、车辆、备件、数据和知识产权。

所有的 KONE 金融交易都基于实际事件。我们及时准确进行记录，并遵循 KONE 的会计准则和其他适用的地方规则。

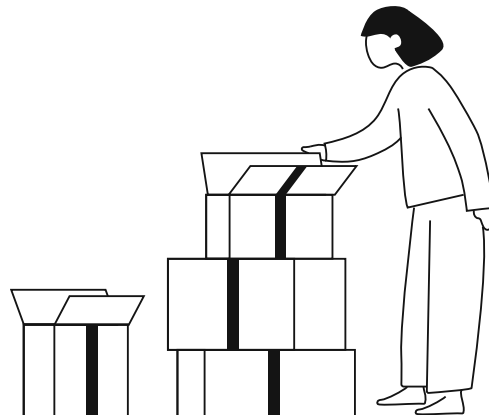
我们的财务和非财务报告 and 记录不会包含任何错误的、误导性或虚假的条目或信息。



您需要知道些什么？

我们通过以下方式防止欺诈和盗窃：

- 我们既保护有形资产（例如，仓库中的备件），也保护无形资产（例如，我们手机或笔记本电脑中的数据）。
- 我们遵循公司有关使用所有资产的政策和规则，包括材料、工具、库存和报废品。
- 我们不会将 KONE 资产用于我们自己的目的。
- 当我们从 KONE 离职时，我们不带走任何 KONE 机密信息。
- 我们根据实际业务活动，及时按照合同条款准确地开具发票。
- 我们遵循 KONE 会计准则，确保收入不会被夸大或过早确认。
- 我们在到期时收取应收账款，并且没有附带协议。
- 我们根据实际业务活动准确地记录和分摊成本。
- 我们确保我们收到的发票准确，并根据授权政策和发票批准政策审批这些发票。
- 我们根据差旅政策报销与出差相关的费用和支出，但不包括任何个人费用。



危险信号

您注意到流程和政策被忽略。例如：

- 业务在没有合同和/或适当授权的情况下完成。
- 收入确认过早或被夸大了。
- 未遵循适当的审批流程。
- KONE 工具或车辆被用于个人目的。
- 没有遵循存货和材料报废政策和流程。
- 您被要求以规避财务控制和审批的方式记录交易、预订或付款。
- 为了达到目标，不正确地分配收入或成本。
- 提交与个人物品/开支相关的费用。

记录异常或缺少信息。例如：

- 没有会计分录或其他资产余额的支持性证据。
- 无法解释我们帐户上的资本支出、资产或负债。
- 您从分包商处收到一张发票，提到了（尚）未向我们提供的服务。
- 关于测试结果的公开声明与内部数据不符。



资源

- [Global Delegation of Authority](#)
- [Global Purchasing Policy](#)
- [KONE Global Travel Policy](#)
- [Fraud Risk Policy](#)
- [Global Financial Reporting Policy](#)

网络安全



概述

在 KONE, 我们致力于网络安全。在使用、开发或维护有价值的信息、工具和数字资产时, 您有责任采取适当措施。

我们的政策是确保高效开展 KONE 业务所需的信息得到充分保护。

我们根据既定的安全原则开发系统和产品, 包括在发布前进行安全测试并监控有无网络安全威胁和漏洞。

您可以在KONE的网络安全政策和员工网络安全标准中找到更多信息。



您需要知道些什么？

我们公司的资产包括公司发放的任何设备，如计算机、平板电脑、手机、电子邮件和软件应用程序。

您从 KONE 获得的所有信息、技术和工具始终是 KONE 的财产。

如果您负责产品、软件或 IT 开发：

遵循 KONE 关于安全开发的指南。确保从开发项目的早期开始，在整个开发生命周期实施适当的安全控制。

您有责任正确、合法地使用和管理工具和技术，并遵守 KONE 的政策和指示。您必须完成分配给您的强制性网络安全培训。

在法律允许的情况下，KONE 保留监督和审查员工使用公司工具和技术（包括通信）的权利。

如果您与供应商合作：

遵循 KONE 关于供应链网络安全的指南。确保进行充分的安全风险评估，并相应分配有关的安全控制措施。同时确保供应商了解并理解我们的安全要求。

适当谨慎地处理所有信息，以防未经授权的披露：

- ✓ 使用强密码，只让自己知道密码，从而保护密码。
- ✓ 确保信息资源不会遭到意外删除、恶意软件的攻击和未经授权的使用或修改。
- ✓ 仅使用 KONE 批准的系统和工具来存储、传输和备份 KONE 信息。
- ✓ 只使用您的工作账户和电子邮件开展 KONE 业务。
- ✓ 禁止绕过或限制有效的安全控制措施。这包括端口扫描、执行任何形式的网络监控以及在 KONE 网络中使用不适当的脚本和命令等活动。



危险信号

保护您的 KONE 账户安全。不要：

- 与任何其他人分享您的 KONE 账户或密码，或在其他任何地方使用它们。
- 尝试访问别人的用户账户或绕过系统安全控制。
- 将您的 KONE 电子邮件地址用于私人目的。
- 将 USB 驱动器或互联网路由器等未经授权的或未知的设备连接到 KONE 的内部网络或设备。
- 使用您的工作工具发送、存储或访问非法、骚扰、侮辱、淫秽或其他不当内容。

保护 KONE 信息。不要：

- 在 KONE 系统之外分享或存储 KONE 信息，例如使用个人的社交媒体或存储服务。
- 揭示或公开商业秘密或者保密的、专有的或在其他方面敏感的 KONE 信息。
- 在离开 KONE 时带走或使用有关 KONE 的任何机密信息。
- 在 KONE 以外转发工作邮件，例如转发到您的个人电子邮箱。

报告网络安全问题：

如果您已经打开可疑的电子邮件链接或附件，或在 Outlook 或计算机中发现异常，请单击 Outlook 中的电子邮件报告按钮发送电子邮件以作进一步调查，或者立即打电话联系 Ask IT。

如发现任何疑似数据泄露或黑客攻击 KONE 产品或解决方案的情况，请立即通过 security@kone.com 向 KONE 网络安全团队报告。



资源

[Cybersecurity Policy](#)

[Cybersecurity policy statement](#)

[Employee Cybersecurity Standard](#)

[Cybersecurity Rules](#)

知识产权和保密

概述

信息、数据和知识产权是宝贵的企业资产，对企业而言越来越重要。我们遵循保护和适当使用此类KONE资产的最佳做法。

我们还尊重他人的知识产权和非公开信息，并适当谨慎地处理此类信息。





您需要知道些什么？

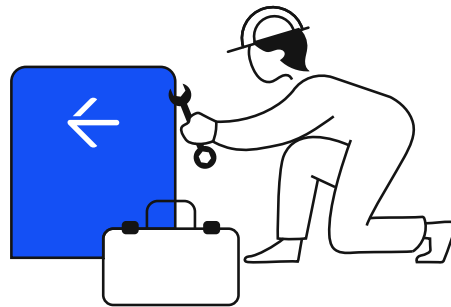
知识产权包括：

KONE专利、商业秘密、商标、版权和品牌。

我们需要认真管理和保护的其他无形资产包括保密的客户、定价、研发和战略信息。

我们在保护、管理和披露 KONE 的知识产权和无形资产方面采用最佳做法。例如：

- ✓ 我们不会披露 KONE 机密信息，除非我们获准这样做。
- ✓ 在与第三方分享信息时，我们需要了解分享的内容和目的，并确保实施适当的合同保护和使用限制。
- ✓ 我们尊重他人的知识产权和非公开信息。例如，我们不会上传或下载侵犯版权的材料。
- ✓ 我们承诺根据适用法律以及 KONE 的合同义务使用、管理和披露第三方信息。
- ✓ KONE的品牌和商标对KONE的业务至关重要，应始终按照KONE的商标、商号、域名政策、品牌政策和品牌指南使用。
- ✓ 我们根据数据管治政策，将内部文档归类为公开、内部、机密或秘密，并相应地控制文档的访问权限。



危险信号

您需要与第三方分享 KONE 的机密或专有信息或其他资产：

- 确保您实施适当的保护措施，例如保密协议 (NDA) 或限制使用和进一步披露 KONE 信息/资产的条款。
- 确保您了解自己可以分享或不可以分享哪些 KONE 资产。如果您不确定，请咨询。
- 未经适当授权，不得披露工厂或研发图纸等敏感数据。
- 如果第三方要求使用 KONE 的名称或徽标作为参考，请在决定是否授予许可时参阅《合作伙伴参考指南》并确保采取正确措施。

您希望在 KONE 内部或与第三方分享的第三方专有信息：

- 确保 KONE 有权根据我们与信息所有者的协议来披露信息。

您正在与 KONE 供应商签订合同：

- 确保 KONE 对从供应商处收到的任何软件或源代码拥有足够的所有权或许可权。
- 仅允许供应商根据 KONE 合作伙伴参考指南提及其与 KONE 的合作。



资源

[Data Governance Policy](#)

[Trademarks, Trade Names and Domain Names Policy](#)

[KONE Partner Reference Guide](#)

[KONE Brand Guidelines](#)

[KONE Brand Policy](#)

外部沟通

概述

我们对外沟通的方式和内容都很重要。精心规划并开展沟通能支持KONE的业务目标,促进员工敬业度和工作效率,并最终提升客户体验到的服务质量。

我们致力于始终提供准确、公正、一致和及时的信息。

我们根据以下原则进行外部沟通:

- 包容
- 及时
- 真实
- 一致
- 开放



您需要知道些什么？

我们确保正确地披露信息，保护隐私仍然是优先事项。

我们只有在获得授权时才代表 KONE 发言或做出公开声明。

我们不把自己的政治活动或观点说成是 KONE 的政治活动或观点。

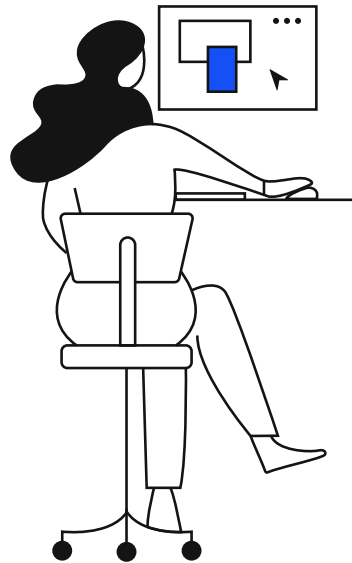
我们的所有外部沟通 (包括营销材料) 都是真实的, 我们绝不尝试误导或以其他方式对我们的产品、服务、业务或财务状况作出错误的声明。

我们按照适用于 KONE 这类上市公司的法律要求, 及时全面地披露公司信息。

有关更多信息, 请参阅 [Disclosure Guidelines](#)。

社交媒体经验法则

- ✓ 我们不会在线发布机密信息、个人信息、专有信息或商业敏感信息, 无论此类信息属于 KONE 还是属于已与 KONE 分享的第三方。
- ✓ 如果我们公开 (包括在社交媒体上) 支持 KONE 产品和服务, 我们要确保我们清楚地传达我们与 KONE 的隶属关系。
- ✓ 如果我们在社交媒体网站上自称是 KONE 员工, 我们会尊重他人的行为并遵守 [KONE Social Media Policy](#)。



危险信号

了解相关规则并注意以下情况：

- 您被要求披露机密信息、专有信息或商业敏感信息。
- 分析师或媒体人士联系您, 询问您有关任何公司相关事宜的看法或意见。
- 您正在整理宣传或营销相关材料。
- KONE 出现了危机, 而您是指定的发言人。
- 您已受邀在会议或公共活动上就您的专业领域发表演讲。
- 您向媒体作出有关 KONE 产品和服务的声明。

资源

- [Disclosure Policy](#)
- [Disclosure Guidelines](#)
- [Global Social Media Policy](#)
- [KONE Social Media Guidelines](#)
- [Global Crisis Communications Manual](#)

内幕交易



概述

作为上市公司, KONE 必须遵守证券交易所关于内幕交易的适用法律和规则。在开展工作时, 我们可能会获悉有关 KONE 的机密信息, 披露的话可能会影响 KONE 金融工具 (如股票) 的价值。

在交易金融工具时, 您不得利用机密信息来为自己或他人谋取经济利益。此外, 机密信息不能透露给其他人, 除非此人是获得授权的接收人。

任何违反相关义务的行为都可能导致严重后果, 包括罚款、行政处分和处罚, 以及对您的刑事制裁。

公开披露的话可能影响 KONE 或其他公司金融工具价值的机密信息, 在发布或以其他方式公开前必须予以保密。



您需要知道些什么？

什么是内部消息？

内部消息是指与某公司或其股份或其他金融工具有关的任何准确信息，这些信息尚未公布或以其他方式公开，而公开的话可能会对相关金融工具的价格产生重大影响。

除 KONE 以外，内部消息也可能与另一家公司或其相关金融工具有关。

如果您有内部消息，则禁止：

- ✘ 直接或间接地利用内部消息为自己或他人购买或出售金融工具（内幕交易）。
- ✘ 推荐或建议他人参与内幕交易。
- ✘ 披露内部消息，除非您获准这样做。



如果我不确定某些信息是否属于内部消息，或者是否允许我披露此类消息，我应该向法务部或投资者关系部寻求指导。



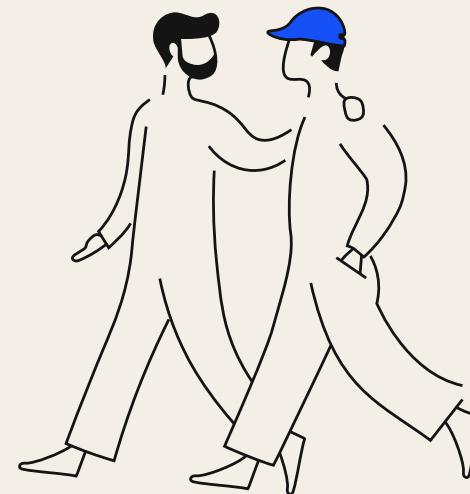
危险信号

您意外地发现了内部消息：

- 严禁您与其他人（例如您的业务合作伙伴、家人或朋友）分享任何与 KONE 或其他公司有关的非公开信息，因为这些人随后可能利用这些信息进行证券交易。无论您是有意还是意外获取了内部消息，此规则都适用。

有人向您征求商业建议：

- 严禁您向自己的业务合作伙伴、家人或朋友提供建议或“提示”，以根据非公开信息购买或出售 KONE 的金融工具或其他金融工具。



资源

更多指南可见 [KONE Insider Policy](#)

如何报告合规问题



直接联系：

经理、本地管理层、人力资源及沟通部或法律部



直接向合规部发送电子邮件：

全球：compliance@kone.com

大中华区：gcn.compliance@kone.com

美洲：AmericasCompliance@kone.com



合规热线：

道德和合规内联网页面/报告问题, 或 kone.com



个人数据泄露：

security@kone.com

直言不讳, 提出疑虑

我们知道, 直言不讳和提出疑虑可能会让人感到不自在和有压力, 因此我们以最高的机密性对待此类报告。即使您不确定是否出现了任何不当行为, 我们也希望您感到安全、得到支持和倾听。您大可以放心, 我们将根据收集到的信息公正、迅速地采取行动。

KONE 绝不容忍对出于善意而举报违反行为准则行为的任何个人进行任何形式的打击报复。



资源

[KONE Compliance Speak-Up Guidelines](#)

合乎道德规范的决策

当您遇到不确定如何行动的情况时，请记住我们的5个指导问题。

这些问题将帮助您以合乎道德的方式做出决定，同时牢记诚实、正直和公平。

可提供指导的 5 个问题

如果您对每个问题都回答是，那就进行下一步！

您觉得这样对吗？

这是否符合法律
法规？

这是否遵循我们的
KONE 行为准则、
政策和价值观？

您的经理是否会
批准？

在当地的新闻或社
交媒体上看到您的
行为，您会感到舒
服吗？



您所做的决定是
合乎道德且负责
任的。



如果您对任何问题都回答否，则停下来并咨询法律或合规部
(compliance@kone.com)



版本 6.0

2024 年 4 月 © KONE Corporation

Dedicated to
People Flow™