

KONE

KONEen eettinen ohjesääntö


Rehellisyys kaikessa, mitä teemme

Dedicated to
People Flow™

Sisällysluettelo

Viesti toimitusjohtajaltamme	3
Tarkoitus ja soveltamisala	4
Toimimme liiketoiminnassamme reilusti ja eettisesti	6
Eturistiriidat	7
Korruptio	9
Kilpailusääntöjen noudattaminen	11
Kaupankäyntimääräysten noudattaminen	13
Kolmannen Osapuolen Due Diligence-Tarkastus	15
Toimimme välittäen ja kunnioittavasti	17
Työhyvinvointi	18
Terveys ja turvallisuus	20
Ympäristösääntöjen noudattaminen	22
Ihmisoikeudet	24
Tietosuoja	26
Suojelemme brändiämme ja omaisuuttamme	28
Petos ja varkaus	29
Kyberturvallisuus	31
Immateriaalioikeudet ja luottamuksellisuus	33
Ulkoisen viestintä	35
Sisäpiirikauppa	37
Nosta huolenaiheet esiin	39
Eettinen päätöksenteko	40





Viesti toimitus- johtajaltamme

Hyvät Kollegat,

Rehellisyys ja eettinen toiminta ovat olleet KONEen menestyksen kulmakiviä vuosien ajan. Ne ohjaavat yhteistyötämme asiakkaidemme, liikekumppaneidemme ja kollegoidemme kanssa maailmanlaajuisesti. Nämä periaatteet ovat olennainen osa yrityskulttuuriamme.

KONEen eettinen ohjesääntö määrittelee vastuullisen ja eettisen toiminnan, jota KONEen työntekijöiltä ja yrityksiltä odotetaan. Meidän on noudatettava korkeimpia eettisiä standardeja kaikessa toiminnassamme. Sisäistämällä tämän ohjesäännön luomme osaltamme luottamuksen, kunnioituksen ja vastuullisuuden ilmapiiriä. Näin inspiroidumme ympärillämme olevia, säilytämme kilpailuedun ja toteutamme strategiaamme kestävyuden johtajana.

Eettisyys ja sääntöjen noudattaminen ovat elintärkeitä, kun rakennamme luottamusta asiakkaisiimme. Arvomme – Huolenpito, Asiakas, Yhteistyö ja Rohkeus – ohjaavat meitä jokaisessa päätöksessämme. Eettinen ohjesääntö auttaa meitä tekemään oikeita valintoja, erityisesti ristiriitatilanteissa. Se myös tukee tavoitettamme olla inklusiivinen työyhteisö, jossa jokainen voi tuntee olonsa turvalliseksi ja ilmaista mielipiteensä.

Sitoutumisemme ohjesääntöön on ehdoton. Jos näet jonkun käyttäytyvän sääntöjen vastaisesti, nosta huolesi esille ja puolusta sitä, mikä on oikein. Ongelmista ääneen puhuminen on erittäin tärkeää. Voit olla varma, että asiasi käsitellään luottamuksellisesti. Haluan, että te kaikki tiedätte, että suhtaudun erittäin vakavasti eettiseen liiketoimintaan. KONEella suhtaudumme kaikkiin eettisen ohjesäännön rikkomuksiin erittäin vakavasti ja ohjesäännön rikkominen johtaa seurauksiin.

Oikein toimiminen on hyvää liiketoimintaa. Jokaisella meistä on tärkeä rooli arvojemme ylläpitämisessä ja vahvan yrityskulttuurimme kehittämisessä. Jatkakaamme työmme tekemistä rehellisesti ja eettisesti. Se luo perustan innovatiiviselle liiketoimintaympäristölle, joka hyödyttää asiakkaitamme, yritystämme ja tulevia sukupolvia.

Parhain terveisin,

Philippe Delorme

Toimitusjohtaja

Tarkoitus ja soveltamisala

Tarkoitus

Eettinen ohjesääntömme on joukko ohjaavia periaatteita, jotka auttavat meitä tekemään oikeat päätökset päivittäisissä tehtävissämme sijainnistamme riippumatta. Tiedämme, että reilu, rehellinen ja lahjomaton liiketoiminta luo terveen työympäristön ja lisää luottamusta asiakkaidemme ja liikekumppaniemme parissa.

Eettinen ohjesääntö auttaa meitä kaikkia pääsemään samalle aaltopituudelle asettamalla odotukset KONEen työntekijöiden ja yritysten vastuulliselle ja eettiselle toiminnalle.

KONE on sitoutunut noudattamaan kaikkia sen toimintaan soveltuvia lakeja ja määräyksiä. Tämä eettinen ohjesääntö ei korvaa eikä kumoa paikallisia lakeja ja määräyksiä.

KONE kunnioittaa toimintamaidemme kulttuurinormeja ja käytäntöjä. Jos tällaiset normit ja käytännöt kuitenkin ovat ristiriidassa tämän eettisen ohjesäännön kanssa, työntekijöiden tulee noudattaa tätä ohjesääntöä.

Soveltamisala

Eettinen ohjesääntö koskee kaikkia KONEen johtajia, toimihenkilöitä, esihenkilöitä ja työntekijöitä maailmanlaajuisesti, sekä kaikkien KONEen yritysten hallituksen jäseniä. Se kattaa kaikki tytäryhtiöt, sivuliikkeet ja muut yksiköt, joissa KONE käyttää johdon määräysvaltaa.

Jokaisen meistä tulee lukea ja sisäistää eettinen ohjesääntö ja siihen liittyvät käytännöt sekä noudattaa niitä.

Eettisen ohjesäännön rikkominen voi johtaa kurinpitotoimiin ja jopa irtisanomiseen.

Vastuu alkaa sinusta

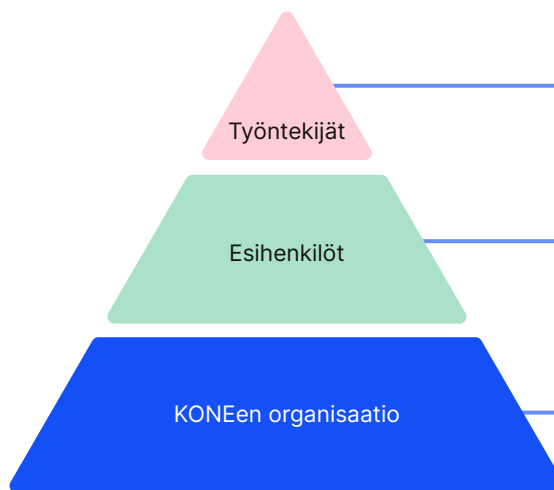


Meillä kaikilla on joitakin yhteisiä vastuualueita:

- ✓ Toimi rehellisesti
- ✓ Lue ja sisäistä eettinen ohjesääntö
- ✓ Vältä toimintaa, joka voi johtaa lakien rikkomiseen tai aiheuttaa haittaa KONEen maineelle
- ✓ Ota asia puheeksi ja esitä kysymyksiä, jos jokin asia vaikuttaa väärältä

Kun ihmiset omaksuvat johtamisasenteen, koko organisaatiomme kukoistaa. Meistä jokaisella on tärkeä rooli terveen työkuiltuurin kehittämässä ja rehellisen liiketoiminnan edistämässä.

Keskustele esihenkilösi, Compliance-, laki- tai HR-osaston edustajan kanssa, jos tarvitset apua vaikeampien kysymysten ratkaisemiseen.



Kohtele kollegoitasi aina välittäen ja kunnioittavasti. Tunne säännöt ja nosta asia esiin, jos jokin ei vaikuta oikealta.

Johda tiimiäsi esimerkin kautta ja edistä KONEen kulttuuria. Ota vastuu eettisen ohjesäännön noudattamisesta ja vaadi myös tiimisi jäseniä ottamaan siitä vastuu. Vastaa kysymyksiin ja auta ratkaisemaan ongelmat tai tarvittaessa eskaloimaan ne asianmukaiselle taholle.

Sääntöjen noudattaminen on jokaisen vastuulla. Kun toimimme rehellisesti, säilytämme luottamuksen ja voimme menestyä liiketoiminnassa kestävästi yhdessä asiakkaidemme kanssa.

A group of four business professionals (three men and one woman) are standing in a modern office with large glass windows. They are looking at documents and talking. The woman is on the left, wearing a brown blazer and light-colored pants. The man next to her is wearing a white shirt and dark pants. The man in the center is wearing a blue blazer and dark pants. The man on the right is wearing a blue blazer and dark pants. They are all looking at documents held by the man in the center. The background shows a modern office building with glass windows and a courtyard area.

Toimimme
liiketoiminnassamme
reilusti ja eettisesti

Eturistiriidat

Yleiskuvaus

Mikä eturistiriita on?

Eturistiriita ilmenee, kun henkilökohtaiset etumme ovat ristiriidassa tyhömme liittyvän vastuun tai KONEen etujen kanssa.

Pidämme aina KONEen edut mielessämme ja pyrimme aktiivisesti välttämään kaikki eturistiriidat. Emme anna henkilökohtaisten etujemme vaikuttaa mihinkään KONEen puolesta tekemiimme liiketoimintapäätöksiin.

Ilmoitamme mahdollisista eturistiriidoista ajoissa esihenkilölle tai HR-, laki- tai Compliance-osastolle.



Mitä sinun pitää tietää?

Suojaamme KONEen etuja ja omaa mainettamme tunnistamalla sekä todelliset että mahdolliset eturistiriidat ja hallitsemalla niitä. Tämä auttaa välttämään tilanteita, joissa tarkoitusperämme tai lojaaliutemme voidaan kyseenalaistaa.

Tiedämme, että...

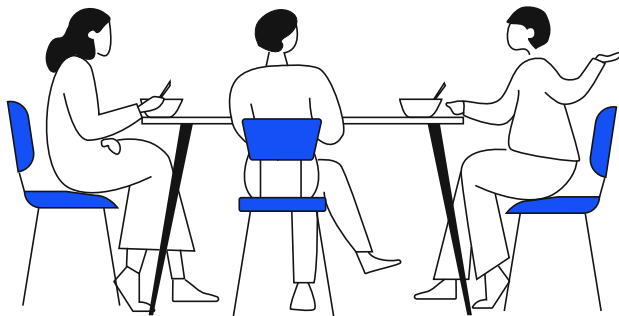
- ✓ Työaikana meidän odotetaan antavan koko työpanoksemme KONEen liiketoiminnalle. Toissijaisia, henkilökohtaisia toimia, jotka voivat vaikuttaa negatiivisesti KONEen intresseihin, tulee välttää.
- ✓ Prosessimme liittyen rekrytointiin, urakehitykseen, palkkaukseen ja hankintoihin ovat oikeudenmukaisia ja tasapuolisia. Henkilökohtaiset suhteet eivät vaikuta tekemiimme päätöksiin.

Työntekijänä...

Teen KONEen etujen mukaisia päätöksiä. Minun on ilmoitettava kaikista mahdollisista tai todellisista eturistiriidoista esihenkilölleni tai HR-, laki- tai Compliance-osastolle.

Esihenkilönä...

Olen vastuussa sen varmistamisesta, että mahdolliset eturistiriidat tarkistetaan ja ratkaistaan asianmukaisilla toimilla, tarvittaessa HR-, laki- tai Compliance-osaston avulla.



Varoitusmerkit

On tärkeää tunnistaa mahdollinen eturistiriita ja ilmoittaa siitä.

Esimerkkejä tilanteista, joissa täytyy tehdä ilmoitus:

- Aiot hankkia lisätyöpaikan KONEen ulkopuolelta.
- Aiot toimia KONEen kilpailijan, toimittajan tai kumppaniyrityksen hallituksen jäsenenä.
- Tarjoat KONEen työntekijän asemasi ulkopuolella palveluita kilpailijalle tai KONEen nykyiselle tai ehdolla olevalle toimittajalle tai asiakkaalle.
- Sinulla on, tai olet tietoinen että perheenjäsenelläsi on esimerkiksi merkittävä omistusosuus KONEen kilpailijassa tai toimittajassa.
- Sinulla on perheenjäsen, joka on joko kilpailijan palveluksessa, asiakkaan palveluksessa tai KONEen toimittajan palveluksessa, ja olet tekemisissä tämän tahon kanssa KONEeseen liittyvissä asioissa (olet mukana esimerkiksi valitsemassa, mitä toimittajaa käytetään).
- Käytät omaa asemaasi KONEella tai KONEen luottamuksellisia tietoja omien yksityisten etujesi tai ystäväsi tai perheenjäsenesi etujen edistämiseen.
- Sinulla on henkilökohtainen suhde tai perhesuhde suorassa tai epäsuorassa esihenkilö- tai laissuhteessa olevaan työtoveriin.
- Osallistut perheenjäsentä tai ystävää koskevaan palkkauspäätökseen.

Perheenjäsenellä tai perhesuhteella tarkoitetaan KONEen työntekijän vanhempaa, puolisoa, kumppania, lasta, sisarusta, serkkua, setää tai tättä.



Resurssit

[Anti-bribery and corruption policy](#)

Korruptio



Yleiskuvaus

Emme osallistu sopimattomiin tai korruptoituneisiin liiketoimintajärjestelyihin minkään kolmannen osapuolen kanssa, mukaan lukien asiakkaat, edustajat, jakelijat, toimittajat ja alihankkijat.

Teemme asianmukaiset due diligence -selvitykset ja perehdymme kaikkiin kolmansiin osapuoliin, joiden kanssa olemme tekemisissä.

Emme maksa tai ota vastaan lahjuksia. Emme myöskään maksa fasilitointimaksuja (epävirallisia maksuja tai etuuksia, joita annetaan julkishallinnon viranomaiselle vastineeksi luvan myöntämisestä tai liiketoimintaa helpottavasta toimesta).

Varmistamme, että kolmannelle osapuolelle tarjottavat tai kolmannelta osapuolelta vastaanotettavat lahjat ja kestitykset ovat arvoltaan vähäisiä, asianmukaisia sekä lakien ja yhtiömme sääntöjen mukaisia.

Kun toimimme viranomaisten ja julkishallinnon virkamiesten kanssa, noudatamme korkeita eettisiä standardeja sekä kaikkia voimassa olevia lakeja ja määräyksiä.

Emme anna minkäänlaisia poliittisia lahjoituksia ja varmistamme, että kaikki lahjoitukset ja sponsoroinnit ovat asianmukaisia ja hyväksyttäviä yhtiön sääntöjen mukaisesti.

Noudatamme kaikkia voimassa olevia rahanpesun, terrorismin rahoittamisen ja veronkierron estämiseen tähtääviä lakeja ja määräyksiä.



Mitä sinun pitää tietää?

Mikä lahjus on?

Lahjus on maksu, lahja, palvelus tai mikä tahansa muu hyödyke, joka tarjotaan, vastaanotetaan tai pyydetään vastineeksi epäasiallisesta kilpailuedusta. Lahjuksen tarjoaminen, pyytäminen tai hyväksyminen on KONEella ehdottomasti kiellettyä.

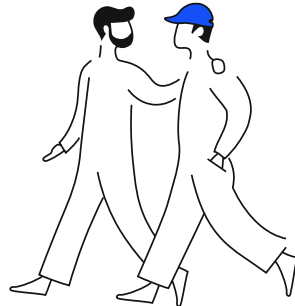
Varmistaaksemme, ettei lahjaa, kestitystä, sponsorointia tai lahjoitusta voida pitää mahdollisena lahjuksena, tarkistamme aina, että sillä on **oikeutettu liiketoimintatarkoitus**, että se on asianmukainen ja että se on hyväksytty yhtiön toimintakäytäntöjen ja sääntöjen mukaisesti.

Kieltäydymme kaikista sopimattomia maksuja, lahjoja tai palveluksia koskevista pyynnöistä ja tarjouksista ja ilmoitamme niistä välittömästi laki- tai Compliance-osastolle.

- ✓ Julkishallinnon virkamiehiin, kuten hallituksen edustajiin sekä julkisen viraston tai valtion omistaman yrityksen työntekijöihin, kohdistuu tavallista tiukempia lahjonnan vastaisia sääntöjä, joten kiinnitämme erityistä huomiota toimiimme tällaisten henkilöiden kanssa.
- ✓ Emme maksa tai tarjoa etuuksia julkishallinnon virkemiehille tarkoituksenamme yrittää vaikuttaa heidän toimintaansa.
- ✓ Emme käytä vaikutusvaltaamme väärin tai harjoita epäasiallista lobbausta.
- ✓ KONE ei anna varoja tai resursseja suoraan tai välillisesti poliittisille kampanjoille, puolueille tai ehdokkaille eikä julkishallinnon virkamiehille tai heidän avustajilleen. Emme käytä KONEen tiloja tai työtaphtumia poliittiseen toimintaan tai poliittisiin tarkoituksiin.

Toimittajat, edustajat, konsultit, jakelijat ja muut välittäjät eivät missään nimessä saa osallistua lahjontaan tai muuhun korruptioon puolestamme.

Odotamme tällaisten kolmansien osapuolien noudattavan samaa eettisen ja vaatimustenmukaisen toiminnan tasoa kuin KONE sekä allekirjoittavan KONEen toimittajia tai jakelijoita koskevan eettisen ohjesäännön tai vastaavan ohjesäännön.



Varoitusmerkit

Toimit liikekumppaneiden kanssa, jotka...

- Eivät suostu sitoutumaan toimittajia tai jakelijoita koskevaan eettiseen ohjesääntöömme.
- Vaikuttavat osallistuvan laittomiin tai epäeettisiin käytäntöihin.
- Ehdottavat KONEelle laittomia tai epäeettisiä liikejärjestelyitä.
- Eivät ole halukkaita jakamaan tietoja yrityksensä rakenteesta tai omistussuhteista.
- Yrittävät vaikuttaa liiketoimintapäätöksiisi esimerkiksi lupaamalla sopimattomia lahjoja tai etuja sinulle tai KONEelle, tai väittämällä, että heillä on erityistä vaikutusvaltaa asiakkaisiin tai virkamiehiin.

Epäilyttävät liiketoiminnot, kuten:

- Asiakas pyytää KONEta hyväksymään maksun kolmannelta osapuolelta, jonka kanssa KONEella ei ole sopimussuhdetta tai joka sijaitsee toisessa maassa.
- Rakennuksen tilavastaava pyytää maksua vastineeksi KONEen suosimisesta.
- Julkishallinnon virkamies vaatii epävirallista maksua, jolla hän vapauttaisi laitteemme tai osan tullimaksuista tai nopeuttaisi lupia tai viisumeja.
- KONEen työntekijä vie asiakkaan matkalle KONEen tehtaalte, ja kattaa kaikki matkan kulut. Matkan useita päiviä on omistettu vain nähtävyyksien katseluun perheenjäsenten kanssa.
- Asiakas ehdottaa maksavansa KONEelle käteisellä.
- KONE suorittaa maksun palveluista ennen niiden suorittamista tai tavarasta ennen sen toimittamista.
- Työtoveri, toimittaja tai asiakas painostaa sinua:
 - käyttämään tiettyä kolmatta osapuolta
 - ohittamaan soveltuvat valinta- ja hyväksyntäprosessit
 - palkkaamaan ystävän tai perheenjäsenen
 - tekemään lahjoituksen tietylle hyväntekeväisyyskohteelle tai -järjestölle.



Resurssit

[KONE Global Instructions on Sponsorship & Donations](#)

[Instructions on Gifts & Corporate Hospitality](#)

[Compliance requirements for factory visits](#)

Kilpailusääntöjen noudattaminen

Yleiskuvaus

Edistämme reilua ja tervettä kilpailua kaikessa toiminnassamme. Olemme sitoutuneet noudattamaan kaikkia voimassa olevia kilpailusääntöjä kaikessa toiminnassamme.

Kilpailijat rikkovat kilpailusääntöjä koordinoidessaan toimintaansa markkinoilla (esimerkiksi sopimalla hinnoista tai markkinoista).

Kilpailusääntöjä rikotaan myös silloin, kun poikkeuksellisen vahva yritys väärinkäyttää markkinavoimaansa.



Mitä sinun pitää tietää?

On tärkeää, että ymmärrät, miten kilpailusäännöt vaikuttavat KONEen liiketoimintaan, jotta tunnistat sopimattomat liiketoimintakäytännöt, varmistat, että oma toimintasi noudattaa kilpailulakeja, ja vältät reilua kilpailua rikkovat järjestelyt.

Kilpailusääntöjen rikkominen saattaa johtaa hyvin vakaviin seurauksiin sekä KONEelle että sen työntekijöille. Tällaisia seurauksia voivat olla suuret sakot, asiakkaiden siviilioikeudelliset vahingonkorvausvaatimukset, rikosoikeudelliset seuraamukset työntekijöille sekä vakavat vahingot KONEen maineelle.

Emme koskaan osallistu kilpailunvastaisiin sopimuksiin tai kartelleihin. Emme...

- ✗ Osallistu hintojen sopimiseen, eli emme sovi hinnoista, alennuksista tai katteista kilpailijoiden kanssa.
- ✗ Osallistu tarjousten sopimiseen eli tarjousprosessin koordinointiin, jossa voittava tarjous sovitaan ennakkoon.
- ✗ Osallistu markkinoiden jakamiseen tai sopimukseen asiakkaisen tai alueiden jakamisesta kilpailijoiden kanssa.
- ✗ Osallistu tuotannon rajoittamista koskeviin sopimuksiin (esimerkiksi sopimukseen tiettyjen tuotteiden tai palvelujen määrän tai laadun rajoittamisesta).
- ✗ Sovi mistään kauppaehtoista kilpailijoiden kanssa, takuut ja muut asiakassopimusten sopimusehdot mukaan lukien.
- ✗ Jaa kilpailijoiden kanssa arkaluontoisia kaupallisia tietoja, kuten tietoja asiakkaista, hinnoista, alennuksista tai tutkimus- ja kehitystoimista.

- ✓ Sinun tulee pitää yhteydenpito kilpailijoihin mahdollisimman vähäisenä ja varmistaa, että keskustelut kilpailijoiden kanssa alan järjestöjen kokouksissa tai vastaavissa tapaamisissa eivät käsittele kaupallisesti arkaluontoisia aiheita.

- ✓ Noudata myös KONEen erityisiä sääntöjä, jotka koskevat syrjinnän estämistä KONE Key Part -varaosien myynnissä. Niiden tarkoituksena on varmistaa, että noudatamme määräävässä markkina-asemassa olevia yrityksiä koskevia sääntöjä.



Varoitusmerkit

Huomaat riskialtista viestintää kilpailijoiden kanssa tai olet osallisena tällaiseen viestintään. Esimerkkejä:

- Kuulet kollegan keskustelevan hinnoista tai muista myyntiehdoista kilpailijan kanssa.
- Tapaat vanhan työtoverisi KONEelta, joka työskentelee nykyään kilpailijan palveluksessa. Hän kyselee sinulta nykyisistä projekteistasi ja asiakkaistasi.
- Näet kilpailijan lähettämän sähköpostiviestin, jossa viitataan KONEen kanssa "sovittuihin projekteihin".
- Osallistut kokoukseen, jossa on mukana myös kilpailijoita, ja huomaat, että kokouksella ei ole esityslistaa eikä mukana ole juristeja.
- Kilpailija ehdottaa, että KONE osallistuu tarjouspyyntöprosessin tarjousten koordinointiin sen varmistamiseksi, että "jokainen voittaa jotain".
- Paikallinen hissiteollisuuden yhdistys pyytää sinua allekirjoittamaan sopimuksen hinnoittelutasoista.

Jos havaitset varoitusmerkkejä tai muuta kilpailunvastaista toimintaa tai et ole varma siitä, miten toimia tietyssä tilanteessa, ota yhteyttä lakiosastoon.



Resurssit

Voit perehtyä kilpailusääntöjen noudattamiseen lukemalla KONEen [Competition Compliance Policy](#), joissa määritetään ja selitetään yhteiset toimintatapamme kilpailulainsäädännön alalla.

Saat lisätietoja siitä, miten kilpailusäännöt vaikuttavat varaosien myyntiin, KONEen [Key Part Policy](#).

Kaupankäynti- määräysten noudattaminen



Yleiskuvaus

KONEen liiketoiminnan kansainvälisyyden vuoksi meidän on noudatettava monia pakotteita, vientivalvontaa ja tulleja koskevia vaatimuksia.

Nämä vaatimukset vaikuttavat tuotteiden liikkumiseen maiden rajojen yli, ohjelmistojen ja teknologian käyttöön, osaamisen jakamiseen sekä mahdollisuuksiimme harjoittaa liiketoimintaa eri osapuolten kanssa.

Noudatamme liiketoiminnassamme kaikkia sovellettavia vientivalvontaa ja tulleja koskevia lakeja ja määräyksiä.

Varmistamme, että KONE täyttää kaupankäyntisääntöjen vaatimukset kaikissa toiminnoissaan.

KONE ei toimi tavalla, joka rikkoo tai kiertää kansainvälisiä kauppapakotteita.



Mitä sinun pitää tietää?



Pakotteet ja vientirajoitukset

Asettavat suoria ja epäsuoria rajoituksia liiketoiminnallemme määrittämällä seuraamusten kohteina olevat osapuolet, kauppasaarrossa olevat maat tai alueet tai strategiset tuotteet, ohjelmistot ja teknologiat.



Tullisäännöt

Asettavat tuonti- ja vientisäännökset sekä toimintatapavaatimukset ja käytettävissä olevat tullietuudet.

Noudatamme

kaupankäyntiä koskevia lakeja ja määräyksiä suunnitellessamme tai hallinnoidessamme liiketapahtumia, mukaan lukien tavaroiden, ohjelmistojen tai teknologian siirtäminen sekä rahoitustapahtumat.

Ymmärrämme

että tällaiset tapahtumat voivat olla fyysisiä, kuten tavaroiden siirto, tai ei-fyysisiä, kuten tietojen tai teknologian siirto tai tietojen luovuttaminen jollakin sähköisellä tavalla.

Varmistamme

että asianmukaiset due diligence-tarkastukset suoritetaan, että kaikki kauppaan liittyvät tiedot ovat tarkkoja ja täydellisiä ja että niillä on asianmukainen kirjausketju.

Työntekijänä...

Jos en ole jostain asiasta varma, pyydän neuvoa globaalilta Compliance-tiimiltä ja otan vastuun siitä, että tapahtumat suoritetaan oikein.

Esihenkilönä...

Varmistan, että vastuullani olevat liiketoimet suoritetaan sovellettavien kaupankäyntiä koskevien lakien ja määräysten mukaisesti.



Varoitusmerkit

Ole varuillasi mahdollisten vientivalvontasääntöjen tai tullisääntöjen rikkomusten varalta. Esimerkkejä:

- Sopimuksen allekirjoittaminen jakelijan kanssa, kun tuotteidemme tai palveluidemme lopullinen asiakas on pakotteiden alainen.
- Kaupan tekeminen, kun tuotteidemme tai palveluidemme loppukäyttäjä on pakotteiden alainen.
- Kuljetuksen tai maksun järjestäminen tietoisesti toisen maan kautta pakotteiden ja vientivalvonnan kiertämiseksi.
- Mahdollisesti vientivalvonnan alaisen teknologian tai osaamisen jakaminen verkkotapaamisissa.
- Virheellisten tuonti- ja vientitietojen, kuten tullitariffiluokan tai alkuperämaan, käyttö tulli-ilmoituksissa, tuotemerkinnöissä tai pakkauksissa.
- Kuljetuksen helpottaminen muuttamalla tulliasiakirjoja siten, että voidaan välttää vienti- tai tuontilupaa koskevat vaatimukset tai muut vaatimukset.
- Epätarkkojen tietojen antaminen todellista matalampien tullimaksujen tai parempien tullietuuksien saamiseksi.
- Väärän tai sattumanvaraisen tullausarvon ilmoittaminen arvosäännösten vastaisesti.



Resurssit

[Trade Compliance Policy](#)

Kolmannen osapuolen due diligence-tarkastus



Yleiskuvaus

KONE haluaa olla houkutteleva liikekumppani ja pyrkii luotettavaan ja reiluihin suhteisiin kolmansien osapuolien kanssa molempien osapuolten hyödyksi. Noudatamme korkeita rehellisyyden, läpinäkyvyyden ja eettisen käyttäytymisen standardeja ja odotamme samaa liikekumppaneiltamme.

KONE suorittaa due diligence -tarkastuksen liikekumppaneillemme seuraavista syistä:

- Välttääksemme yhteistyötä yrityksen tai yksilön kanssa, joka on pakotteiden tai muiden oikeudellisten rajoitusten alainen, tai jonka toimet voivat merkittävästi vaikuttaa toimintaamme, maineeseemme tai taloudelliseen vakauteemme.
- Välttääksemme vastuuta kolmansien osapuolien luvottomista toimista KONEen lukuun.
- Varmistaaksemme, että KONE toimii oikein korkean riskin maissa.
- Täyttääksemme liiketoiminnan odotukset ja oikeudelliset vaatimukset.
- Turvataksemme asiakkaidemme ja rahoituskumppaneidemme edut.
- Varmistaaksemme liiketoiminnan jatkuvuuden.



Mitä sinun pitää tietää?

Kuka on kolmas osapuoli?

Kolmas osapuoli on ulkoinen liikeyritys, joko yksilö tai organisaatio, jonka kanssa KONE toimii ja joka ei ole KONEen yritys tai KONEen johtaja, toimihenkilö tai työntekijä. Kolmansia osapuolia ovat esimerkiksi asiakkaat, toimittajat, jakelijat, edustajat, alihankkijat, tullivälittäjät ja konsultit.

Mikä on kolmannen osapuolen due diligence -tarkastus?

Tällä tarkoitetaan taustatarkistuksia, joita suoritetaan kolmannen osapuolen osalta sen arvioimiseksi, onko liikesuhde KONEen arvojen, periaatteiden ja velvoitteiden mukainen.

Miten KONE suorittaa kolmannen osapuolen due diligence -tarkastuksen?

- ✓ KONE suorittaa due diligence -tarkastuksen, jos siihen on lainmukainen vaatimus tai jos me pidämme sitä muutoin tarpeellisena, huomioiden riskipohjaisen lähestymistavan. Suoritamme aina due diligence -tarkastuksen kolmansille osapuolille alueilla, joita pidämme korkean riskin alueina, sekä strategisesti tärkeille liikeyrityksille.
- ✓ KONE käyttää julkisia tietoja, tietokantoja ja työkaluja kolmansien osapuolien riskien arvioimiseksi, mukaan lukien omistajuus, poliittiset siteet, yrityksen tavoitteet, taloudellinen asema ja muut hälytysmerkit.
- ✓ Olipa kyse petosten estämisestä, tietosuojan varmistamisesta, pakotteiden noudattamisesta, ihmisoikeuksien kunnioittamisesta, laittomiin toimintoihin liittyvien kytkösten välttämisestä tai liiketoiminnan harjoittamisesta taloudellisesti vakaiden vastapuolten kanssa, due diligence -tarkastus toimii vastuullisen yrityskansalaisuuden kulmakivenä.

Työntekijänä...

- Varmistan, että tiedän ja ylläpidän tarkkoja tietoja liikeyrityksistä, joiden kanssa teen kauppaa.
- Jos olen epävarma kolmannesta osapuolesta, toimin varovaisesti ja kysyn esihenkilöltäni.

Johtajana...

- Varmistan, että liikeyrityksen valinnassa noudatetaan asianmukaisia kolmannen osapuolen due diligence -prosesseja.
- Tuen Compliance-osastoa kolmannen osapuolen riskien arvioimisessa ja lieventävien toimenpiteiden toteuttamisessa.
- Järjestän asianmukaista koulutusta tiimilleni.
- Minulla on valta lopettaa liikesuhde, jos due diligence -tarkastus osoittaa kielteisiä tuloksia.



Varoitusmerkit

...jotka osoittavat, että kolmas osapuoli ei ehkä ole sopiva liikeyritys KONEelle:

- Kolmas osapuoli ei suostu kertomaan omistusrakenteestaan.
- Kolmas osapuoli ei ole hyvämaineinen, sillä ei ole tarvittavaa pätevyyttä tai tarvittavia kelpoisuutta osoittavia asiakirjoja, tai se ei ole halukas antamaan niitä KONEelle.
- Kolmannen osapuolen pyytämä korvaus poikkeaa merkittävästi toimialan standardeista tai ei vastaa tarjottuja palveluita.
- Epäsuhtainen korvaus voi viitata piileviin riskeihin tai epäeettisiin käytäntöihin.
- On olemassa mahdollinen eturistiriita, joka tekisi osapuolen sitoutumisen sopimattomaksi.
- Osapuoli tai sen omistajat/johtajat ovat taloudellisten pakotteiden, omaisuuden jäädytysten tai vastaavien kauppajohtajien alaisia.
- Ostokohteella on merkittäviä vireillä olevia oikeudenkäyntejä, sääntelyyn perustuvia tutkimuksia tai oikeusriitoja.
- Ehdotettu lahjoituksen saaja on negatiivisen mediahuomion kohteena (esim. osallisuus korruptio-tutkimuksissa).
- Toimittajalle suoritettu Compliance-tarkastus osoittaa, että toimittaja on konkurssin partaalla.
- Uuden asiakkaan luottotarkistus ei osoita vahvaa taloudellista vakautta.



Resurssit

[KMTA screening and payment instructions](#)



Toimimme välittäen
ja kunnioittavasti

Työhyvinvointi



Yleiskuvaus

KONEella jokaista työntekijää pidetään ja arvostetaan yksilönä. Kohtelemme kaikkia reilusti ja tasapuolisesti ja vaalimme keskinäisen kunnioituksen työympäristöä.

Jotta voimme ylläpitää työympäristöä, jossa ihmiset tuntevat olonsa turvalliseksi ja voimaantuneiksi, olemme sitoutuneet noudattamaan tasavertaisia mahdollisuuksia koskevaa käytäntöä.

Kiellämme häirinnän ja kiusaamisen, jotta kaikki voivat tuntea olevansa fyysisesti ja psyykkisesti turvassa ja voivat tehdä työnsä parhaan kykynsä mukaisesti.

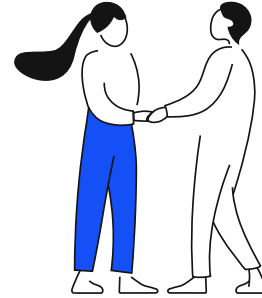
Yrityskulttuurimme arvostaa ja rohkaisee monimuotoisuutta ja osallistamista työpaikalla.



Mitä sinun pitää tietää?

KONE ei suvaitse minkäänlaista syrjintää, häirintää tai kiusaamista. Tällainen toiminta heikentää monimuotoisuuden ja osallistamisen periaatteitamme, KONEen arvoja sekä usein myös rikkoo lakia.

KONE on tasavertaiset mahdollisuudet tarjoava työnantaja ja sitoutunut varmistamaan kaikkien tasa-arvoisen kohtelun heidän henkilökohtaisista ominaisuuksistaan tai ominaisuuksistaan riippumatta.



Mitä syrjintä on?

Henkilön epäreilu tai ennakkoluuloinen kohtelu etnisyyden, sukupuolen, uskonnon, kansallisuuden, iän, siviilisäädyn, luokan, seksuaalisen suuntautumisen, sukupuoli-identiteetin, tai vammaisuuden perusteella.

Mitä häirintä on?

Mikä tahansa ryhmään tai yksittäiseen henkilöön kohdistuva loukkaava, kiusaava, nöyryyttävä, uhkaava tai muu epäasiallinen käyttäytyminen. Sopimaton käyttäytyminen voi sisältää suoria tai epäsuoria kommentteja, ilmeitä tai eleitä sekä fyysisiä, seksuaalisia, sanallisia tai elektronisesti välitettyjä toimia.

Mitä kiusaaminen on?

Häirintää, johon liittyy toistuvaa loukkaavaa käytöstä, jonka järkevä henkilö kokisi vihanieliseksi tai loukkaavaksi.

Oikeutettu palaute suoritetusta työstä ei ole ahdistelua tai kiusaamista.

Edistämme

monimuotoisuutta, tasa-arvoa ja osallisuutta ja varmistamme, että jokaista KONEen työntekijää kohdellaan oikeudenmukaisesti johdon ja kollegoiden toimesta.

Varmistamme

että työolosuhteemme ovat reilut ja tasa-arvoiset työntekijöidemme sijainnista riippumatta.

Varmistamme

että kaikki päätökset, jotka koskevat yksittäistä työntekijää, mukaan lukien rekrytointi, urakehitys ja palkkaus, perustuvat ansioihin, eli kykyihin, pätevyyteen, taitoihin ja saavutuksiin.



Varoitusmerkit

Ole valppaana seuraavien varoitusmerkkien varalta:

- Aggressiivinen tai pelotteleva käyttäytyminen.
- Sanallinen väkivalta, kuten nimittely, huutelu tai solvaaminen.
- Ilkeämielisten huhujen tai juurujen levittäminen.
- Loukkaavat pilat tai sopimattomat huomautukset.
- Sopimattomat lähentelyt, kuten koskettaminen, eleet tai vihjailevat kommentit.
- Ihmisten työn sabotoiminen jättämällä heidät kutsumatta tärkeisiin kokouksiin tai sähköpostiketjuihin.
- Mikroaggressiot, eli hienovaraiset, epäsuorat ja tahattomat syrjivät teot.

Jos kohtaat syrjintää, ahdistelua tai kiusaamista, tai et ole varma, mitä tehdä, ota yhteyttä esihenkilöösi, HR-, laki- tai Compliance-osastoon.



Resurssit

Katso

[KONE Statement of Diversity and Inclusion Principles](#) jotka koskevat kaikkia KONEen työntekijöitä.

[Global Recruitment Policy](#)

Terveys ja turvallisuus



Yleiskuvaus

KONEen tavoite on, että kaikki työntekijämme, kumppanimme ja laitteidemme käyttäjät palaavat turvallisesti kotiin joka päivä.

Suunnittelemme tuotteemme ja prosessimme tarjoamaan alan johtavan terveys- ja turvallisuussuorituskyvyn.

Työskentelemme turvallisesti, huolehdimme muista ja kannustamme aktiivisesti turvallisiin käytäntöihin.



Mitä sinun pitää tietää?

Turvallisuus on KONEella ensisijaisen tärkeää ja koko yrityskulttuurimme ydin. Uskomme, että kaikilla KONEen työntekijöillä ja kumppaneilla on oikeus turvalliseen, terveelliseen ja laadukkaaseen työympäristöön.

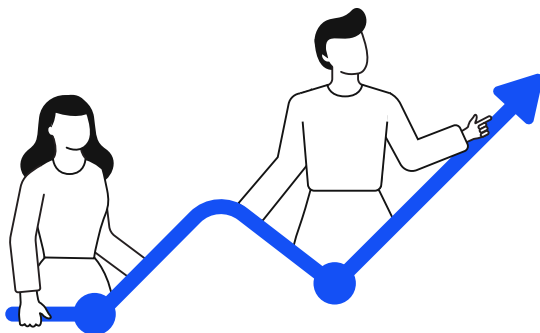
Suunnittelemme ratkaisumme ja palvelumme työntekijöiden, kumppanien ja laitteiden käyttäjien jatkuvaa turvallisuutta silmällä pitäen.

Lähtökohtanamme on toimintayhteisöjen lakien ja määräysten noudattaminen. Voimme ylpeinä todeta, että monissa tapauksissa omat menetelmämme ja turvallisuusstandardimme ovat tiukempia kuin lainsäädäntö vaatii.

Me KONEella...

- ✓ Olemme henkilökohtaisesti vastuussa sen varmistamisesta, että sekä työntekijämme että muut, joihin työemme vaikuttaa, ovat turvassa.
- ✓ Emme koskaan tingi terveydestä turvallisuudesta liiketoiminnantai muiden syiden vuoksi.

- ✓ Arvioimme aina käsillä oleva tehtävän turvallisuuden. Lopetamme työn, jos sen tekeminen ei ole turvallista, pyydämme apua tai ryhdymme tarvittaviin toimiin, jotta työ voi jatkua turvallisesti. Ilmoitamme onnettomuuksista ja läheltä piti -tilanteista viipymättä.



Jos olet johtaja...

Olet vastuussa siitä, että tiimilläsi on käytössään turvallisen työskentelyn ja hyvinvointinsa edistämisen edellyttämät keinot ja välineet.



Varoitusmerkit

Mikään tehtävä ei ole niin tärkeä tai kiireellinen, että terveys ja turvallisuus voidaan vaarantaa.

Muista aina turvallisuus. Pidä huolta työtovereistasi ja muista henkilöistä, erityisesti silloin, jos havaitset jonkin seuraavista varoitusmerkeistä:

Työympäristö vaikuttaa turvattomalta:

- Alueella on korkealta putoamisen vaara.
- Työskentelyaluetta ei ole suojattu kunnolla.
- Laite tai kuorma voi liikkua tehtävän aikana.
- Laitteisto ei ole jännitteetön tehtävän suorittamisen aikana.

Olet epävarma tai huolestunut:

- Et ole varma siitä, onko sinulla oikeat työkalut, henkilökohtaiset suojavarusteet tai osaaminen ja koulutus.
- Et ole varma soveltuvista KONEen menettelytavoista ja turvaohjeista.
- Et tunne olevasi työkunnossa.

Mielestäsi sääntöjä ei noudateta asianmukaisesti:

- Oikaiseminen määritetystä menetelmästä näyttää säästävän aikaa tai vaivaa.
- Sinua painostetaan tekemään tehtävä, jonka uskon rikkovan turvallisuussääntöjä.
- Havaitset vaarallisen tilanteen, mutta se on työnkuvasi ulkopuolella.
- Olosuhteet ovat erilaiset kuin työtä suunniteltaessa odotettiin.
- Epäröit ilmoittaa onnettomuudesta.



Resurssit

[Health and Safety Policy](#)

[Health and Safety Policy Statement](#)

Ympäristösääntöjen noudattaminen



Yleiskuvaus

Olemme sitoutuneet suojelemaan ympäristöä sekä harjoittamaan liiketoimintaa vastuullisella ja ympäristöystävällisellä tavalla.

Me KONEella haluamme olla kestävä kehityksen edelläkävijöitä, ja ympäristö on yksi keskeisistä painopistealueistamme. YK:n Global Compact -aloitteen allekirjoittajana edistämme toimintaamme soveltuvia kestävä kehityksen tavoitteita. Olemme sitoutuneet noudattamaan Paris Pledge for Action -aloitetta, ja olemme asettaneet tieteeseen perustuvat ilmastotavoitteet kasvihuonekaasupäästöjemme merkittävälle vähentämiselle.

Meillä on vastuu ympäristövaikutusten huomioimisesta kaikessa, mitä teemme. Omien toimintamme lisäksi pyrimme yhdessä toimittajien ja asiakkaiden kanssa aktiivisesti ehkäisemään tai pienentämään kasvihuonekaasupäästöjä ja muita vahingollisia ympäristövaikutuksia.



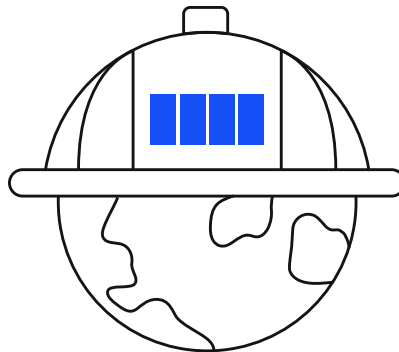
Mitä sinun pitää tietää?

Me KONEella...

- ✓ Täytämme tai ylitämme kaikkien soveltuvien lakien ja säädösten vaatimukset, noudatamme korkeita ympäristöstandardeja kaikissa toimissamme maailmanlaajuisesti sekä vaadimme samojen standardien noudattamista myös toimittajiltamme ja kumppaneiltamme.
- ✓ Pyrimme jatkuvasti ymmärtämään ja pienentämään tuotteidemme, palvelujemme ja toimintamme ympäristövaikutuksia ja pyrimme kehittämään positiivisia vaikutuksia, kuten kiertotaloutta.
- ✓ Noudatamme ja ymmärrämme ympäristövaatimukset omilla vastualueillamme sekä sen, miten ne vaikuttavat liiketoimintaamme. Emme ohita mitään ympäristöprosesseja tai jätä tällaisia vaatimuksia huomiotta.
- ✓ Kannustamme toimittajiamme sitoutumaan asettamaan kunnianhimoisia ilmastotavoitteita julkisesti.

Voit...

- Ottaa vastuuta KONEen ympäristökäytännön sitoumuksista ja tavoitteista.
- Olla kiinnostunut ja nostaa ympäristöaiheita esiin kysymällä, miten ne otetaan huomioon tietyssä projektissa tai toiminnossa – KONEen sisällä tai ulkopuolella.
- Ilmoittaa esihenkilölle ympäristöön liittyvistä huolenaiheista heti, kun saat ne tietosi.
- Suunnitella ja kehittää KONEen ratkaisuja ympäristöliitteessä määritettyjen vaatimusten mukaisesti.
- Vaatia kumppaneiltamme, toimittajiltamme ja asiakkailtamme aktiivisesti ympäristöystävällisempiä käytäntöjä ja ratkaisuja.



Varoitusmerkit

Ei ole onnistuttu...

- Ratkaisemaan ympäristöturvallisuusongelmia riittävällä tavalla tuotteidemme suunnittelussa, valmistuksessa, asennuksessa tai kunnossapidossa.
- Tekemään tarvittavaa ympäristövaikutusten arviointia osana uusien tuotteiden ja palveluiden kehittämisprosessia.
- Hankkimaan kaikkia tarvittavia ympäristölupia tai muita asiakirjoja toiminnallemme, kuten jätteenkäsittelylle ja hävittämiselle.

Huomaat toimittajien taholta epäilyttävää käyttäytymistä, kuten:

- Toimittajat sisällyttävät tuotteisiinsa aineita, joita ei ole sallittu tai jotka on poistettava markkinoilta ympäristöliitteessä määritetyllä tavalla.
- Toimittajat eivät ilmoita tuotteidensa koko materiaalikoostumusta tai suhtautuvat ympäristövaatimuksiin vähättelevästi.

Näet, että...

- Ympäristöongelmia, kuten kemikaaliturvallisuuteen ja jätteenkäsittelyyn liittyviä ongelmia, jätetään huomiotta, jotta projekti saadaan valmiiksi aikataulussa tai budjetin mukaisesti.
- Materiaaleja hävitetään sopimattomalla tavalla tiloissamme tai asiakkaan työmaalla.
- Toimittaja toimii tavalla, joka rikkoo lakeja, määräyksiä tai KONEen vaatimuksia.



Resurssit

Ympäristösitoumuksemme on esitetty KONEen [Environmental Policy Statement](#).

Ympäristövaatimukset toimittajillemme ja KONEen henkilöstölle on määritelty KONEen [Environmental Annex](#).

Ihmisoikeudet

Yleiskuvaus

Olemme sitoutuneet kunnioittamaan ja noudattamaan kansainvälisesti tunnustettuja työ- ja ihmisoikeuksia koskevia normeja, mukaan lukien seuraavat:

- Ihmisoikeuksien yleismaailmallinen julistus
- YK:n liiketoimintaa ja ihmisoikeuksia ohjaavat periaatteet
- Kansainvälisen työjärjestön (ILO) määrittämät työntekijöiden perusoikeudet, mukaan luettuna ILO:n julistus työelämän perusperiaatteista ja perusoikeuksista
- OECD:n ohjeet monikansallisille yhtiöille

YK:n Global Compact -aloitteeseen ja sen kymmeneen periaatteeseen sitoutuneena kunnioitamme ihmisoikeuksia ja työoikeuksia koko toimitusketjussamme, mukaan lukien omat toimintomme, toimittajat, jakelijat ja liikekumppanit.



Mitä sinun pitää tietää?

- ✓ Olemme sitoutuneet kunnioittamaan YK:n ihmisoikeusjulistuksessa määritettyjä ihmisoikeuksia.
- ✓ Odotamme, että toimittajamme ja kumppanimme noudattavat samoja kansainvälisiä standardeja.
- ✓ Varmistamme, että jokainen työntekijä tuntee oikeutensa.
- ✓ Tunnistamme, arvioimme ja priorisoimme ihmisoikeusvaikutukset liiketoiminnassamme ja pyrimme estämään, lieventämään ja korjaamaan näitä vaikutuksia jatkuvasti.
- ✓ Käsittelemme merkittävimpiä oikeuksia ihmisoikeus-ohjesäännössämme.

Kiellämme kaikenlaisen lapsityövoiman käytön.

Noudatamme ILO:n lapsityövoimaa koskevia standardeja. Emme esimerkiksi palkkaa työntekijöitä, jotka ovat alle 15-vuotiaita tai joiden ikä alittaa paikallisen oppivelvollisuusiän, jos tämä on korkeampi kuin 15 vuotta. Paikallisten lakien niin salliessa vähimmäisikä voi kevyen työn tapauksessa olla matalampi. Vaarallisessa työssä vähimmäisikä on aina 18 vuotta.

Kunnioitamme työntekijöidemme oikeuksia ja odotamme liikekumppanimme toimivan samoin.

Kunnioitamme työntekijöiden oikeutta järjestäytyä ja liittyä ammattijärjestöön, joka edustaa heidän intressejään, ja neuvotella työehdoista kollektiivisesti tai yksin.

KONE kunnioittaa ja arvostaa kaikkien työntekijöiden poliittisen mielipiteen vapautta.

Taatakseen, etteivät työntekijät loukkaa toisiaan poliittisilla mielipiteillään, KONE edellyttää, ettei sen toimitiloissa järjestetä poliittista toimintaa tai poliittisiin vakaumuksiin liittyviä mielenilmauksia.

Kiellämme kaikenlaisen nykyajan orjuuden.

Tämä käsittää kaikki pakkotyövoiman muodot, kuten velkaorjuuden ja vankityövoiman, jossa työntekijät eivät voi vapaasti valita osallistua työhön. Kiellämme myös uhkailun, väkivallan, petoksen, pakottamisen ja muut keinot, joilla työntekijä pyritään saamaan työskentelemään vasten tahtoaan.

Edellyttämme toimittajiltamme ja liikekumppaneiltamme samojen standardien noudattamista.



Varoitusmerkit

Huomaat hälyttäviä työolosuhteita tai epäilyttävää käyttäytymistä...

- Ilmoituksia väärinkäytöksistä, häirinnästä tai seksuaalisesta tai fyysisestä väkivallasta työpaikalla.
- Työntekijöiden työolosuhteet ovat vaaralliset tai epähygieeniset.
- Työntekijällä ei ole virallista työsuhdetta tai tehtävänimikettä.
- Ulkomaalaiset työntekijät saavat matalampaa palkkaa, ja heidän työolosuhteensa ovat heikkomat.
- Toimittaja pitää työntekijöidensä henkilöllisyystodistukset itsellään.
- Alihankkijoiden työntekijöille ei makseta ajoissa.
- Toimittaja vastustaa ulkopuolisia tarkastuksia tai toimintatapojensa tutkimuksia.
- Materiaalien tai tuotteiden hankinnan läpinäkyvyyden puute, joka vaikeuttaa alkuperän jäljittämistä ja eettisten käytäntöjen varmistamista.



Resurssit

[International Bill of Human Rights](#)

[KONE Sustainability Report](#)

[United Nations Guiding Principles on Business and Human Rights](#)

[OECD Guidelines for Multinational Enterprises](#)

[KONE Human Rights Policy](#)

[Conflict Mineral Statement](#)

[ILO Declaration on Fundamental Principles and Rights at Work](#)



KONE noudattaa kaikkia konfliktimineraalien vastuullista hankintaa koskevia lakeja. Pyrimme varmistamaan, että tuotteemme eivät millään tavalla edesauta ympäristön tuhoamista tai ihmisoikeusrikkomuksia.

Tietosuoja



Yleiskuvaus

KONE on sitoutunut suojaamaan henkilötiedot voimassa olevien lakien mukaisesti. Kaiken KONEen toiminnan yhteydessä tapahtuvan henkilötietojen käsittelyn on aina oltava laillista, oikeudenmukaista ja läpinäkyvää suhteessa kyseisiin henkilöihin.

KONEen henkilötietojen tietoturvakäytäntö määrittelee, miten henkilötietoja tulee käsitellä KONEella. Henkilötietoja on suojattava luvattomalta käytöltä ja julkistamiselta KONEen kyberturvallisuuspolitiikan mukaisesti.



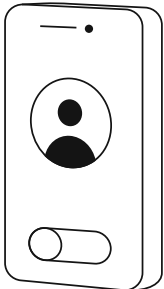
Mitä sinun pitää tietää?

Mitä henkilötiedot ovat?

Henkilötietoja ovat kaikki tunnistettavissa olevaan henkilöön liittyvät tiedot, kuten nimi, kuva, yhteystiedot sekä yksilöivä laite- tai järjestelmätunnus.

Tietoja, jotka on koostettu, hajautettu, korvattu täytetiedoilla tai muulla tavalla peruuttamattomasti anonymisoitu, ei enää katsota henkilötiedoiksi.

- ✓ Keräämme ja käytämme henkilötietoja vain, jos tarvitsemme niitä työssämme, KONEen liiketoimintatarkoituksiin ja/tai KONEen lakisääteisten velvoitteiden tai sopimusvelvoitteiden täyttämiseksi.
- ✓ Kun keräät henkilötietoja yhteen tarkoitukseen, älä käytä niitä tulevaisuudessa mihinkään yhteensopimattomaan tarkoitukseen. Jos tietojen käyttötarkoitus muuttuu, meidän on ehkä kerrottava asianomaisille henkilöille uudesta tarkoituksesta tai pyydettävä heidän suostumuksensa sille.



Jos tieto voidaan liittää tiettyyn henkilöön yhdistämällä se muihin tietoihin, se katsotaan henkilötiedoksi, vaikka henkilöä ei voida tunnistaa yksin sen perusteella.

Henkilötiedot on pidettävä luottamuksellisina, ja ne on suojattava luvattomalta käytöltä ja paljastamiselta.

Älä koskaan ota KONEen henkilötiedoista otteita tai kopioi KONEen henkilötietoja henkilökohtaisiin IT-sovelluksiin tai tallennusvälineisiin. KONEen henkilötietojen luovuttaminen KONEen ulkopuolelle on ehdottomasti kielletty, ellei käytössä ole riittäviä hallinnollisia ja teknisiä varotoimia, jotka varmistavat, että henkilötietoja käsitellään ja suojataan KONEen menettelytapoja vastaavalla tavalla.



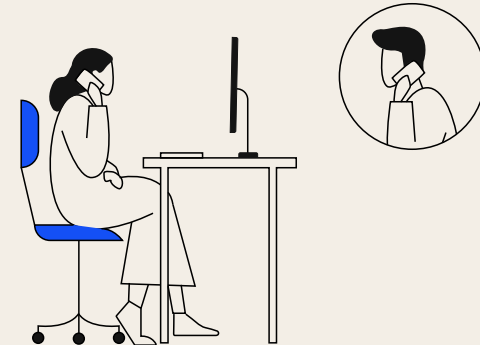
Varoitusmerkit

Havaitset henkilötietojen väärinkäyttöä, esimerkiksi jotakin seuraavista:

- KONEen henkilötietojen käyttäminen tarkoituksiin, jotka eivät liity KONEen toimintaan.
- Henkilötietojen myyminen tai muu luovuttaminen KONEen ulkopuolelle ilman asianmukaisia sopimusjärjestelyjä.
- Alun perin tiettyyn tarkoitukseen, kuten työsuhteen solmimiseen, kerättyjen henkilötietojen käyttö toiseen tarkoitukseen, esimerkiksi markkinointiin.

Tietojen jakaminen tai säilyttäminen riskialttiilla tavalla, esimerkiksi seuraavasti:

- Henkilötietojen jakaminen KONEen sisällä sellaisten ihmisten kanssa, joiden ei tarvitse nähdä niitä voidakseen suorittaa työnsä tai tehtävänsä KONEella.
- Henkilötietojen säilyttäminen tai jakaminen KONEen hyväksymien IT-järjestelmien ulkopuolella.
- Arkaluontoisten tietojen, kuten terveystietojen, jakaminen suojaamattoman sähköpostiyhteyden kautta.



Resurssit

[Privacy Statement](#)

[Cybersecurity Policy](#)

[Personal Data Protection Policy](#)

A man in a blue KONE uniform and cap is looking at a smartphone while talking to another person. The background shows a city street with buildings and a white van. The KONE logo is visible on the man's cap and shirt.

Suojelemme
brändiämme ja
omaisuuttamme

Petos ja varkaus



Yleiskuvaus

KONEen omaisuuden varastaminen, sen käyttö petoksissa tai kavalluksissa tai muu väärinkäyttö on kiellettyä. Liiketoimintamme perustuu rehellisyyteen ja avoimuuteen.

Käytämme KONEen varoja ja muuta omaisuutta asianmukaisesti, vastuullisesti ja vain oikeutettuun käyttötarkoitukseen.

Suojellemme kaikkea KONEen omaisuutta, kuten varastotuotteita, työkaluja, ajoneuvoja, varaosia, tietoja ja immateriaalioikeuksia.

Perustamme kaikki KONEen kirjanpilotapahtumat todellisiin tapahtumiin. Kirjaamme ne täsmällisesti ja oikea-aikaisesti ja noudatamme KONEen kirjanpilotstandardeja sekä muita soveltuvia paikallisia sääntöjä.

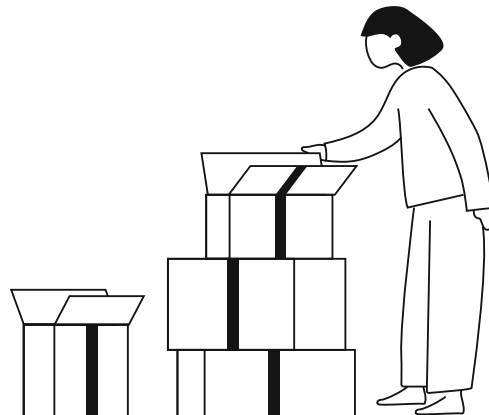
Tilinpäätöksemme tai muut raporttimme ja asiakirjamme eivät sisällä virheellisiä, harhaanjohtavia tai keinotekoisia merkintöjä tai tietoja.



Mitä sinun pitää tietää?

Estämme petoksia ja varkauksia seuraavilla tavoilla:

- Suojaamme sekä aineelliset resurssit (esimerkiksi varastoissa olevat varaosat) että aineettomat resurssit (esimerkiksi puhelimissa tai tietokoneissa olevat tiedot).
- Noudatamme yhtiön käytäntöjä ja sääntöjä kaiken yhtiön omaisuuden käytössä, mukaan lukien materiaalit, työkalut, varastot ja romuttaminen.
- Emme käytä KONEen omaisuutta omiin tarkoituksiimme.
- Emme ota KONEen luottamuksellisia tietoja mukaamme, kun lähdemme KONEen palveluksesta.
- Laskutamme täsmällisesti, oikea-aikaisesti ja sopimusehtojen mukaisesti todellisen liiketoimintatapahtuman perusteella.
- Noudatamme KONEen kirjanpitostandardeja ja varmistamme, ettei tuottoja liioitella tai tulouteta liian aikaisin.
- Keräämme saatavat silloin, kun ne erääntyvät, eikä meillä ole sivusopimuksia.
- Kirjaamme ja kohdistamme kustannukset tarkasti todellisen liiketoimintatapahtuman perusteella.
- Varmistamme, että saamamme laskut pitävät paikkansa, ja hyväksymme ne valtuutusten delegointikäytännön ja laskujen hyväksyntäkäytännön mukaisesti.
- Korvaamme matkustamiseen liittyvät kustannukset ja kulut matkustuskäytännön mukaisesti, eivätkä ne sisällä henkilökohtaisia kustannuksia.



Varoitusmerkit

Havaitset, että prosesseja ja käytäntöjä ohitetaan. Esimerkkejä:

- Liiketoimintaa harjoitetaan ilman sopimuksia ja/tai asianmukaista valtuutusta.
- Tulot kirjataan liian aikaisin tai liian suurina.
- Asianmukaisia hyväksyntäprosesseja ei noudateta.
- KONEen työkaluja tai ajoneuvoja käytetään henkilökohtaisiin tarkoituksiin.
- Inventointia ja materiaalien romutusta koskevia käytäntöjä ja prosesseja ei noudateta.
- Sinua pyydetään kirjaamaan tapahtuma tai tilaus tai suorittamaan maksu tavalla, joka kiertää taloushallinnon tarkistuksia ja hyväksyntöjä.
- Tulot tai kustannukset on kohdistettu väärin tavoitetuloksen saavuttamiseksi.
- Kuluiksi ilmoitetaan henkilökohtaisia hyödykkeitä/maksuja.

Asiakirjoissa on epäsäännöllisyyksiä tai puuttuvia tietoja. Esimerkkejä:

- Kirjanpidon merkinnöille tai muille omaisuussaldoille ei ole tositteita.
- Kirjanpidossa on selittämättömiä pääomakuluja, omaisuuseriä tai velkoja.
- Saat alihankkijalta laskun vielä toimittamattomista palveluista.
- Testituloksia koskevat julkiset ilmoitukset eivät vastaa sisäisiä tietoja.



Resurssit

[Global Delegation of Authority](#)

[Global Purchasing Policy](#)

[KONE Global Travel Policy](#)

[Fraud Risk Policy](#)

[Global Financial Reporting Policy](#)

Kyberturvallisuus



Yleiskuvaus

Me KONEella olemme sitoutuneet kyberturvallisuuteen. Velvollisuutesi on noudattaa asianmukaisia toimintatapoja käyttäessäsi, kehittäessäsi tai ylläpitäessäsi arvokkaita tietoja, työkaluja ja digitaalista omaisuutta.

Käytäntönämme on varmistaa, että KONEen liiketoiminnassa tarvittavat tiedot on suojattu asianmukaisesti.

Kehitämme järjestelmiä ja tuotteita määritettyjen turvallisuusperiaatteiden mukaisesti, mukaan lukien turvallisuustestaus ennen markkinoille tuontia sekä kyberturvallisuuskien ja haavoittuvuuksien valvonta.

Lisätietoja löydät KONEen kyberturvallisuuspolitiikasta ja Työntekijöiden kyberturvallisuuskäytännöistä.



Mitä sinun pitää tietää?

Yhtiömme omaisuus sisältää yhtiön käyttöön antamat laitteet, kuten tietokoneet, tabletit, puhelimet, sähköpostin ja ohjelmistosovellukset.

Kaikki KONEelta saamasi tiedot, tekniikat ja työkalut ovat KONEen omaisuutta.

Jos olet vastuussa tuotteiden, ohjelmistojen tai IT-kehitysten kehittämisestä:

Noudata KONEen turvallista kehitystyötä koskevia ohjeita. Varmista, että asianmukaisia suojausmekanismeja käytetään koko kehityselinkaaren ajan kehitysprojektin alkuvaiheista alkaen.

Käsittele kaikkia tietoja asianmukaisella varovaisuudella estääksesi tietojen luvattoman paljastumisen:

- ✓ Käytä vahvoja salasanoja ja suojaa salasanasi pitämällä ne itselläsi.
- ✓ Varmista tietoresurssien suojaaminen erehdyksessä tapahtuvalta poistamiselta, haittaohjelmilta ja luvattomalta käytöltä tai muokkauksilta.
- ✓ Käytä KONEen tietojen tallennukseen, siirtoon ja varmuuskopiointiin vain KONEen hyväksymiä järjestelmiä ja työkaluja.

Olet vastuussa työvälaineiden ja teknologian asianmukaisesta, laillisesta ja KONEen ohjesääntöjen ja muiden ohjeiden mukaisesta käytöstä ja hallinnasta. Sinun on suoritettava sinulle määrätty pakollinen kyberturvallisuuskoulutus.

KONE pidättää oikeuden lain niin sallieessa valvoa ja selvittää yrityksen työkalujen ja teknologian käyttöä, viestintä mukaan lukien.

Jos työskentelet toimittajien kanssa:

Noudata KONEen toimitusketjun kyberturvallisuusohjeita. Varmista, että riittävä turvallisuusriskien arviointi suoritetaan asianmukaisesti ja että tarpeelliset turvatoimet määritetään sen mukaisesti. Varmista myös, että toimittajat tietävät ja ymmärtävät turvallisuusvaatuksemme.

- ✓ Käytä työtilejä ja työ sähköpostia vain KONEen työasioiden hoitoon.
- ✓ Turvatoimien kiertäminen tai tehokkuuden rajoittaminen on kielletty. Toimenpiteet kuten porttiskannaus, kaikenlainen verkonvalvonta ja sopimattomien komentosarjojen ja komentojen käyttö KONEen verkossa on kiellettyjä.



Varoitusmerkit

Pidä KONE-tilisi turvassa. Älä:

- Jaa KONE-tiliäsi tai salasanojasi kenenkään muun kanssa tai käytä niitä missään muualla.
- Yritä päästä käsiksi muiden käyttäjätileihin tai ohita järjestelmän tietoturvamekanismit.
- Käytä KONEen sähköpostiosoitetta yksityisiin tarkoituksiin.
- Liitä KONEen sisäiseen verkkoon tai laitteisiin laitteita, joiden käyttöön sinulla ei ole yhtiön lupaa, kuten USB-muistitikkuja tai internet-reitittimiä.
- Älä käytä työvälaineitä laittoman, häiritsevän, loukkaavan, säädettömän tai muun sopimattoman sisällön lähettämiseen, tallentamiseen tai käyttämiseen.

Suojaa KONEen tiedot. Älä:

- Älä jaa tai tallenna KONE-tietoja KONE-järjestelmien ulkopuolelle, esimerkiksi henkilökohtaisille sosiaalisen median tileillesi tai tallennuspalveluihin.
- Paljasta tai julkista liikesalaisuuksia, luottamuksellisia, patentilla suojattuja tai muutoin arkaluonteisia KONEen tietoja.
- Käytä KONEen luottamuksellisia tietoja tai ota niitä mukaasi, kun lähdet KONEen palveluksesta.
- Lähetä työviestejä edelleen KONEen ulkopuolelle esimerkiksi henkilökohtaiseen sähköpostiosoitteeseesi.

Kyberturvallisuushuolista ilmoittaminen:

Jos olet avannut epäilyttävän sähköpostiviestin sisältämän linkin tai liitteen tai näet jotakin outoa Outlookissa tai tietokoneellasi, lähetä sähköposti jatkotutkimusta varten napsauttamalla sähköpostin raportointipainiketta Outlookissa tai ota yhteyttä Ask IT:hen välittömästi puhelimitse.

Ilmoita välittömästi kaikista epäilyistä tietomurroista tai KONEen tuotteiden tai ratkaisujen hakkeroinnista KONEen kyberturvallisuustiimille osoitteessa security@kone.com.



Resurssit

[Cybersecurity Policy](#)

[Cybersecurity policy statement](#)

[Employee Cybersecurity Standard](#)

[Cybersecurity Rules](#)

Immateriaalioikeudet ja luottamuksellisuus



Yleiskuvaus

Tieto ja immateriaalioikeudet ovat yhtiön arvokasta omaisuutta, jonka merkitys liiketoiminnalle kasvaa jatkuvasti. Noudatamme alan parhaita käytäntöjä KONEen omaisuuden suojaamisen ja asianmukaisen käytön varmistamiseksi.

Kunnioitamme myös muiden immateriaalioikeuksia ja salassapidettäviä tietoja ja käsittelemme tällaisia tietoja asianmukaisella huolellisuudella.



Mitä sinun pitää tietää?

Immateriaalioikeuksia ovat muun muassa seuraavat:

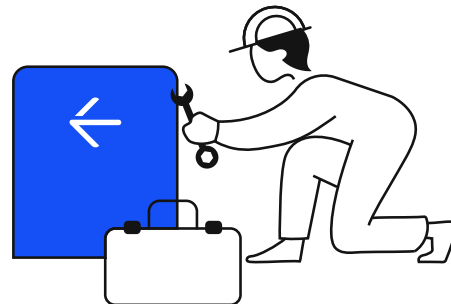
KONEen patentit, liikesalaisuudet, tavaramerkit, tekijänoikeudet ja brändi.

Muuta aineetonta omaisuutta, jota meidän tulee hallita ja suojata huolellisesti, ovat muun muassa luottamukselliset asiakas-, hinnoittelu-, R&D- ja strategiatiedot.

Käytämme parhaita käytäntöjä suojatessamme, hallinnoidessamme ja luovuttaessamme KONEen immateriaalioimaisuutta ja aineetonta omaisuutta.

Esimerkkejä:

- ✓ Emme luovuta KONEen luottamuksellisia tietoja, ellei siihen ole nimenomaista valtuutusta.
- ✓ Jakaessamme tietoja kolmansien osapuolien kanssa meidän täytyy ymmärtää, mitä tietoja jaetaan ja mitä tarkoitusta varten, ja varmistaa, että asianmukaiset sopimussuojat ja käyttöä koskevat rajoitukset ovat käytössä.
- ✓ KONEen brändi ja tavaramerkit ovat olennaisia KONEen liiketoiminnalle, ja niitä tulisi aina käyttää KONEen tavaramerkkejä koskevan käytännön, brändikäytännön ja brändiohjeiden mukaisesti.
- ✓ Luokittelemme sisäiset asiakirjat julkisiksi, sisäisiksi, luottamuksellisiksi tai salassa pidettäviksi tietojen hallinnointikäytännön mukaisesti ja valvomme niiden käyttöoikeuksia asianmukaisesti.
- ✓ Kunnioitamme muiden immateriaalioikeuksia ja salassa pidettäviä tietoja. Emme esimerkiksi lataa aineistoja, joiden lataaminen verkkoon tai koneelle rikkoo tekijänoikeuksia.
- ✓ Sitoudumme käyttämään, hallinnoimaan ja luovuttamaan kolmannen osapuolen tietoja voimassa olevien lakien ja KONEen sopimusvelvoitteiden mukaisesti.



Varoitusmerkit

Sinun täytyy jakaa KONEen luottamuksellisia tai yksinoikeudellisia tietoja tai muuta omaisuutta kolmansien osapuolien kanssa:

- Varmista, että käytössäsi on tarvittavat suojaukset, kuten salassapitosopimus tai -ehdot, jotka rajoittavat KONEen tietojen tai omaisuuden käyttöä ja edelleenluovutusta.
- Varmista, että ymmärrät, mitä KONEen omaisuutta voit ja et voi jakaa. Pyydä neuvoa, jos et ole varma.
- Älä luovuta arkaluontoisia tietoja, kuten tehtaan tai tutkimusosaston piirustuksia, ilman asianmukaista lupaa.
- Jos kolmas osapuoli pyytää lupaa käyttää KONEen nimeä tai logoa referenssinä, katso ohjeita kumppanioppaasta tehdessäsi päätöstä luvan myöntämisestä varmistaaksesi oikeat toimintatavat.

Haluat jakaa kolmannen osapuolen omistamia tietoja KONEen sisällä tai kolmansille osapuolille:

- Varmista tietojen omistajalta, että KONEella on oikeus julkaista sopimuksen alaiset tiedot.

Olet tekemässä sopimusta KONEen toimittajien kanssa:

- Varmista, että KONE saa riittävät omistus- tai lisenssioikeudet kaikkiin toimittajalta saatuihin ohjelmistoihin tai lähdekoodeihin.
- Anna toimittajien viitata työhönsä KONEella vain KONEen kumppanioppaan mukaisesti.



Resurssit

[Data Governance Policy](#)

[Trademarks, Trade Names and Domain Names Policy](#)

[KONE Partner Reference Guide](#)

[KONE Brand Guidelines](#)

[KONE Brand Policy](#)

Ulkoinen viestintä



Yleiskuvaus

Sillä, miten ja mitä viestimme, on merkitystä. Hyvin suunniteltu ja toteutettu viestintä tukee KONEen liiketoimintatavoitteita, lisää työntekijöiden osallistumista ja tuottavuutta sekä parantaa asiakaskokemusta.

Olemme sitoutuneet antamaan aina totuudenmukaisia, puolueettomia, yhdenmukaisia ja oikea-aikaisia tietoja.

Noudatamme ulkoisessa viestinnässämme seuraavia periaatteita:

- Osallistavuus
- Nopeus
- Totuudellisuus
- Yhdenmukaisuus
- Avoimuus



Mitä sinun pitää tietää?

Varmistamme, että tiedot luovutetaan asianmukaisesti ja että tietosuojaja on aina etusijalla.

Puhumme KONEen puolesta tai annamme julkisia lausuntoja vain silloin, kun siihen on lupa.

Emme kuvaa omaa poliittista toimintaamme tai mielipidettämme KONEen toimintana.

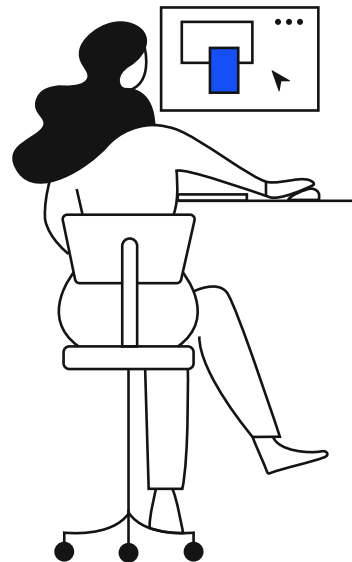
Olemme totuudenmukaisia kaikessa ulkoisessa viestinnässämme, myös markkinointimateriaalissamme, emmekä koskaan yritä johtaa ketään harhaan tai esittää mitään tuotteitamme, palvelujamme tai liiketoiminta- tai talousnäkyimiämme koskevia virheellisiä väittämiä.

Julkistamme yhtiön tiedot täydellisinä ja ajallaan niiden lakien vaatimusten mukaisesti, jotka koskevat KONEtta pörssi-yhtiönä.

Katso lisätietoja [Disclosure Guidelines](#).

Sosiaalisen median perussäännöt

- ✓ Emme julkaise luottamuksellisia, henkilökohtaisia, yksinoikeudellisia tai kaupallisesti arkaluontoisia tietoja verkossa, olipa niiden omistaja sitten KONE tai kolmas osapuoli, joka on jakanut ne KONEen kanssa.
- ✓ Jos mainostamme KONEen tuotteita ja palveluja julkisesti, sosiaalinen media mukaan lukien, varmistamme, että kerromme kytköksestä KONEeseen selkeästi.
- ✓ Jos identifioimme itsemme KONEen työntekijöinä sosiaalisessa mediassa, toimimme kunnioittavasti ja noudatamme [KONE Social Media Policy](#).



Varoitusmerkit

Tunne säännöt ja ole erityisen varovainen seuraavissa tilanteissa:

- Sinua pyydetään luovuttamaan luottamuksellisia, yksinoikeudellisia tai kaupallisesti arkaluontoisia tietoja.
- Analyytikko tai tiedotusvälineiden edustaja ottaa sinuun yhteyttä ja pyytää sinulta lausuntoa tai mielipidettä jostakin yhtiöön liittyvästä asiasta.
- Laadit mainos- tai markkinointimateriaalia.
- KONEella on tapahtunut kriisi, ja sinut on määrätty vastaamaan asiasta tiedottamisesta.
- Sinut on kutsuttu puhumaan osaamisalueestasi konferenssissa tai julkisessa tapahtumassa.
- Annat tiedotusvälineille lausuntoja KONEen tuotteista tai palveluista.



Resurssit

- [Disclosure Policy](#)
- [Disclosure Guidelines](#)
- [Global Social Media Policy](#)
- [KONE Social Media Guidelines](#)
- [Global Crisis Communications Manual](#)

Sisäpiirikauppa

Yleiskuvaus

Pörssiyhtiönä KONEen täytyy noudattaa sisäpiirikauppaa koskevia lakeja ja sääntöjä. Saatamme työssämme saada käsiimme KONEen luottamuksellisia tietoja, jotka voivat julkistettuina vaikuttaa KONEen rahoitusvälineiden, kuten osakkeiden, arvoon.

Et saa käyttää luottamuksellisia tietoja, kun käyt kauppaa rahoitusvälineillä saadaksesi taloudellista hyötyä itsellesi tai toiselle henkilölle. Lisäksi luottamuksellisia tietoja ei saa paljastaa toiselle henkilölle, ellei tämä henkilö ole valtuutettu vastaanottaja.

Velvoitteisiin rikkomuksilla saattaa olla vakavia seurauksia, mukaan lukien sakot, hallinnolliset rangaistukset sekä rikosoikeudelliset seuraamukset.

Luottamukselliset tiedot, jotka julkistettuina voisivat vaikuttaa KONEen tai toisen yhtiön rahoitusvälineiden arvoon, on pidettävä salassa, kunnes ne julkaistaan tai muuten asetetaan julkisesti saataville.



Mitä sinun pitää tietää?

Mitä sisäpiiritiedot ovat?

Sisäpiiritiedoilla tarkoitetaan kaikkia yhtiöön tai sen osakkeisiin tai muihin rahoitusvälineisiin liittyviä täsmällisiä tietoja, joita ei ole julkaistu tai muutoin annettu julkisiksi ja joiden julkistamisella olisi todennäköisesti merkittävä vaikutus yhtiön rahoitusvälineen hintaan.

KONEen lisäksi sisäpiiritiedot voivat liittyä myös toiseen yritykseen tai sen rahoitusvälineisiin.

Jos sinulla on sisäpiiritietoa, et saa:

- ✗ Käyttää sisäpiiritietoja suoraan tai epäsuorasti rahoitusvälineiden ostossa tai myynnissä omaksi hyödyksesi tai toisen henkilön hyödyksi (sisäpiirikauppa).
- ✗ Suositella tai ehdottaa sisäpiirikauppaan osallistumista toiselle henkilölle.
- ✗ Paljastaa sisäpiiritietoja, ellei sinulla ole siihen nimenomaista lupaa.



Jos en ole varma siitä, ovatko tietyt tiedot sisäpiiritietoja tai saanko paljastaa tällaisia tietoja, kysyn neuvoa laki- tai sijoittajasuhdeosastolta.



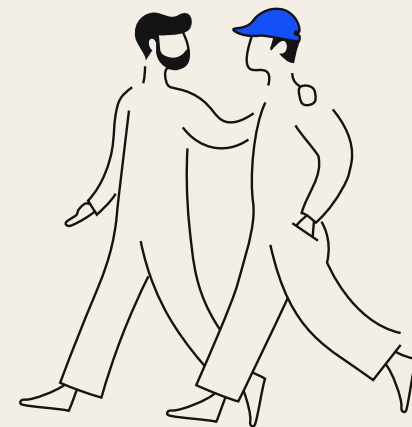
Varoitusmerkit

Löysit sisäpiiritietoja vahingossa:

- Et saa jakaa mitään KONEeseen tai muihin yrityksiin liittyviä ei-julkisia tietoja muille, kuten liikekumppaneillesi, perheenjäsenillesi tai ystävillesi, jotka voisivat hyödyntää näitä tietoja arvopaperikaupassa. Tämä sääntö pätee riippumatta siitä, oletko saanut sisäpiiritiedot haltuusi tarkoituksellisesti vai vahingossa.

Joku pyytää sinulta liiketoimintaneuvoja:

- Et saa suositella KONEen rahoitusvälineiden tai muiden rahoitusvälineiden ostoa tai myyntiä liikekumppaneillesi, perheenjäsenillesi tai ystävillesi tai antaa heille "hyviä sijoitusvinkkejä" ei-julkisten tietojen perusteella.



Resurssit

Lisää ohjeita on [KONE Insider Policy](#)

Nosta huolenaiheet esiin

Tiedämme, että mieltä painavista asioista puhuminen voi olla vaikeaa ja stressaavaa, joten käsittelemme ilmoitukset erittäin luottamuksellisesti. Haluamme, että tunnet olosi turvalliseksi, tuetuksi ja kuulluksi silloinkin, kun et ole täysin varma siitä, onko väärinkäytöksiä tapahtunut. Voit luottaa siihen, että toimimme keräämiemme tietojen perusteella reilusti ja ilman viivytyksiä.

KONE ei suvaitse minkäänlaisia kostotoimia niitä kohtaan, jotka hyvässä uskossa ilmoittavat eettisen ohjesäännön rikkomuksesta.

Miten voit ilmoittaa sääntöjen noudattamiseen liittyvästä huolenaiheesta



Suora yhteys:

Esihenkilö, paikallinen johto, HR- tai lakiosasto.



Sähköposti suoraan Compliance-osastolle:

Koko maailma: compliance@kone.com

GCN: gcn.compliance@kone.com

ENA: AmericasCompliance@kone.com



Compliance Line:

Etiikan ja vaatimustenmukaisuuden intranet-sivu / huolenaiheista ilmoittaminen, tai kone.com.



Henkilötietoja koskevat tietoturvaloukkaukset:

security@kone.com



Resurssit

[KONE Compliance Speak-Up Guidelines](#)

Eettinen päätöksenteko

Kun kohtaat hankalalta vaikuttavan tilanteen etkä ole varma, miten toimia, kysy itseltäsi viisi opastavaa kysymystä

Nämä kysymykset auttavat sinua tekemään päätökset eettisesti, rehellisesti, lahjomattomasti ja reilusti.

VIISI OPASTAVAA KYSYMYSTÄ

Jos vastaat kaikkiin kysymyksiin **Kyllä**, voit jatkaa sitä, mitä olit tekemässä.

Menetelläänkö tässä mielestäsi oikein?

Noudattaako menettely lakeja ja määräyksiä?

Noudattaako menettely KONEen eettistä ohjesääntöä, käytäntöjä ja arvoja?

Hyväksyisikö esihenkilösi tämän?

Sopisiko sinulle, että toimistasi kerrottaisiin paikallisuuksissa tai sosiaalisessa mediassa?



Tekemäsi päätös on eettinen ja vastuullinen.



Jos vastaat johonkin kysymykseen Ei, PYSÄHDY ja KYSY NEUVOA laki- tai Compliance-osastolta (compliance@kone.com)



Versio 6.0

Huhtikuu 2024

© KONE Corporation

Dedicated to
People Flow™