



KONE



Kodeks ravnanja družbe KONE


Integriteta pri vsem, kar počnemo

Dedicated to
People Flow™

Kazalo vsebine

Sporočilo našega predsednika in izvršnega direktorja	3
Namen in področje uporabe	4
Poslujemo na pošten in etičen način	6
Nasprotje interesov	7
Korupcija	9
Doseganje skladnosti s predpisi o konkurenci	11
Trgovinska skladnost	13
Ocene tretjih oseb	15
Delujemo na skrben in spoštljiv način	17
Dobro počutje na delovnem mestu	18
Varnost in zdravje	20
Okoljska skladnost	22
Človekove pravice	24
Zasebnost	26
Ščitimo svojo blagovno znamko in sredstva	28
Goljufija in tatvina	29
Kibernetska varnost	31
Intelektualna lastnina in zaupnost	33
Zunanje komunikacije	35
Trgovanje z notranjimi informacijami	37
Spregovorite in izrazite zaskrbljenost	39
Etično sprejemanje odločitev	40





Sporočilo našega predsednika in izvršnega direktorja

Spoštovani kolegi,

Integriteta in etično ravnanje sta že vrsto let temelj uspeha družbe KONE. Na njih temelji naše sodelovanje s strankami, poslovnimi partnerji in sodelavci po vsem svetu. Ta načela so sestavni del kulture našega podjetja.

Kodeks ravnanja družbe KONE opisuje odgovorno in etično ravnanje, ki se pričakuje od zaposlenih in podjetij družbe KONE. Pri vsem, kar počnemo, moramo uporabljati najvišje etične standarde. S tem, ko z vsem srcem sprejemamo ta kodeks, spodbujamo okolje zaupanja, spoštovanja in odgovornosti. Tako navdihujemo ljudi okoli sebe, ohranjamo konkurenčno prednost in uresničujemo svojo strategijo vodilnega podjetja na področju trajnosti.

Etika in skladnost sta ključni za vzpostavitev zaupanja pri naših strankah. Naše vrednote - skrb, stranka, sodelovanje in pogum - nas vodijo pri vsaki odločitvi, ki jo sprejmemo. Kodeks ravnanja nam pomaga sprejemati prave odločitve, še posebej, ko se znajdemo na razpotju. Prav tako podpira našo zavezo, da smo vključujoče delovno okolje, kjer se vsi počutijo varne, da lahko pove svoje mnenje.

Naša zavezanost Kodeksu je nespremenljiva. Če ste priča ravnanju, ki je v nasprotju s pravili, izrazite svoje pomisleke in se zavzemite za to, kar je prav. Spregovoriti o tem je zelo pomembno. Bodite prepričani, da bo vaša prijava obravnavana zaupno. Želim, da vsi veste, da sem osebno zelo prepričan o etičnem poslovnem ravnanju. V družbi KONE vse kršitve kodeksa ravnanja jemljemo zelo resno in kršitve kodeksa bodo imele posledice.

Pravilno ravnanje je dober posel. Vsak od nas ima ključno vlogo pri ohranjanju naših vrednot in gojenju naše močne kulture podjetja. Še naprej opravljamo svoje delo pošteno in etično ter tako postavljamo temelje za inovativno poslovno okolje, ki bo koristilo našim strankam, podjetju in prihodnjim generacijam.

Z najlepšimi pozdravi,

Philippe Delorme

Predsednik in izvršni direktor

Namen in področje uporabe

Namen

Naš kodeks ravnanja se uporablja kot sklop vodilnih načel, ki nam pomagata pri sprejemanju pravih odločitev pri vsakodnevni nalogah, kjer koli se nahajamo. Vemo, da pošteno in pravično poslovanje, ki vključuje integriteto, ustvarja zdravo delovno okolje ter gradi zaupanje naših strank in poslovnih partnerjev.

Kodeks ravnanja nam vsem pomaga, da ostajamo na isti strani, saj določa pričakovano odgovorno in etično ravnanje zaposlenih in podjetij družbe KONE.

Družba KONE se zavezuje popolni skladnosti z vsemi veljavnimi zakoni in predpisi. Ta Kodeks ravnanja ne nadomešča lokalnih zakonov in predpisov ter ne prevlada nad njimi.

Družba KONE upošteva kulturne norme in prakse držav, v katerih posluje. Če pa so takšne norme in prakse v nasprotju s tem Kodeksom ravnanja, morajo zaposleni upoštevati Kodeks.

Obseg

Kodeks ravnanja velja za vse direktorje, uradnike, vodje in zaposlene KONE po vsem svetu, pa tudi za člane upravnih odborov vseh podjetij KONE. Pokriva vse podružnice, veje in druge entitete, kjer KONE izvaja upravljanje.

Vsak od nas mora prebrati, razumeti in spoštovati Kodeks ravnanja in povezane pravilnike.

Kršitve Kodeksa ravnanja lahko povzročijo disciplinske ukrepe, med drugim odpust.

Odgovornost se začne pri vas



Nekatere odgovornosti veljajo za vse:

- ✓ Delujte z integriteto
- ✓ Preberite in razumite Kodeks ravnanja
- ✓ Izogibajte se ravnanju, ki bi lahko povzročilo nezakonito vedenje ali škodilo ugledu družbe KONE
- ✓ Opozarjajte na težave in postavljajte vprašanja, ko se vam nekaj ne zdi v redu

Ko posamezniki prevzamejo vodstveno miselnost, uspeva naša celotna organizacija. Vsi imamo pomembno vlogo pri oblikovanju zdrave kulture na delovnem mestu in spodbujanju poslovanja, ki vključuje integriteto.

Za pomoč pri odgovoru na težja vprašanja se obrnite na vodjo, službo za skladnost, pravno službo ali službo za odnose z ljudmi in komunikacije.



Sodelavce obravnavajte na skrben in spoštljiv način. Spoznajte pravila in spregovorite, če se vam nekaj ne zdi v redu.

Svoji ekipi bodite v zgled in spodbujajte kulturo družbe KONE. Tako vi kot tudi člani vaše ekipe prevzemite odgovornost za ravnanje v skladu s Kodeksom ravnanja. Imejte pomembno vlogo pri odgovarjanju na vprašanja in ustreznem reševanju ali stopnjevanju zadev.

Skladnost je posel vseh. Z neprestanim ravnanjem z integriteto lahko ohranjamo zaupanje in dosežemo trajen poslovni uspeh pri naših strankah.

A group of four business professionals (three men and one woman) are standing in a modern office with large glass windows. They are looking at documents and talking. The woman is on the left, wearing a brown blazer and light-colored pants. The man next to her is wearing a white shirt and dark pants. The man in the center is wearing a blue blazer and dark pants. The man on the right is wearing a blue blazer and dark pants. They are all looking at documents held by the man in the center. The background shows a modern office building with glass windows and a courtyard area.

Poslušamo na
pošten in etičen
način

Navzkrižja interesov

Pregled

Kaj je nasprotje interesov?

Do nasprotja interesov pride, kadar so naši osebni interesi v nasprotju z našimi delovnimi obveznostmi ali interesi družbe KONE.

Vedno delujemo v najboljšem interesu družbe KONE in se aktivno izogibamo vsem nasprotjem interesov. Ne dovolimo, da osebni interesi vplivajo na katere koli poslovne odločitve, ki jih sprejemamo v imenu družbe KONE.

Vsak dejanski ali potencialni konflikt interesov pravočasno sporočimo svojemu vodji, službi za skladnost, pravni službi ali službi za odnose z ljudmi in komunikacije.



Kaj morate vedeti?

Interese družbe KONE in lasten ugled ščitimo tako, da prepoznamo in obvladujemo tako dejanska kot tudi potencialna nasprotja interesov. To nam pomaga, da se izognemo situacijam, v katerih bi bili lahko vprašljivi naši nameni in/ali zvestoba.

Vemo naslednje ...

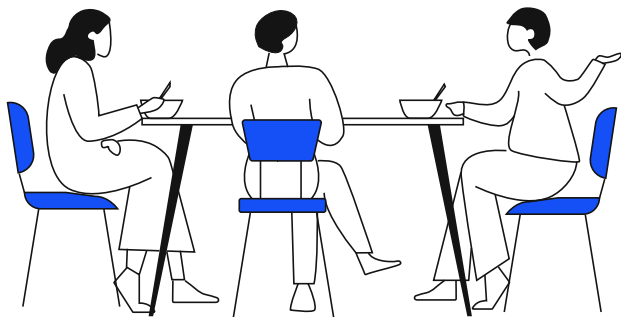
- ✓ Med delovnim časom se moramo popolnoma posvečati poslovanju družbe KONE. Izogibati se je treba kakršnim koli sekundarnim, osebnim dejavnostim, ki bi lahko negativno vplivale na interese družbe KONE.
- ✓ Naši procesi, kot so zaposlovanje, razvoj kariere, odškodnine in nakupovanje, so pravični in enakopravni, kar pomeni, da na naše odločitve ne vplivajo osebni odnosi.

Kot zaposleni ...

Odločitve sprejemam v najboljšem interesu družbe KONE. O morebitnem ali dejanskem konfliktu moram obvestiti svojega nadrejenega, službo za odnose z ljudmi in komunikacije, pravno službo ali službo za skladnost.

Kot vodja ...

Odgovoren sem za preverjanje morebitnih navzkrižij interesov in sprejemanje ustreznih ukrepov za odpravo navzkrižja, pri čemer mi lahko po potrebi pomagajo oddelek za ljudi in komunikacije, pravni oddelek ali oddelek za skladnost s predpisi.



Opozorilni znaki

Pomembno je prepoznati potencialno nasprotje, ko se ga opazi, in o njem poročati

Primeri situacij, v katerih je razkritje potrebno, so naslednji:

- Nameravate pridobiti sekundarno zaposlitev zunaj družbe KONE.
- Nameravate postati član upravnega odbora konkurenčne družbe, dobavitelja ali partnerskega podjetja družbe KONE.
- Izven svoje vloge zaposlenega v družbi KONE zagotavljate storitve konkurenčni družbi ali predlaganemu oz. trenutnemu dobavitelju ali stranki družbe KONE.
- Imate ali veste, da ima družinski član pomemben interes (npr. lastništvo) pri konkurenci ali dobavitelju KONE.
- Imate družinskega člana, ki je zaposlen pri konkurenci, ali zaposlen pri stranki ali dobavitelju KONE, s katerim imate opravka v svoji vlogi KONE (npr. sodelujete pri izbiri dobavitelja)
- Svoj položaj v družbi KONE ali zaupne podatke družbe KONE uporabljate v korist osebnih interesov ali interesov prijatelja ali družinskega člana.
- S sodelavcem ali sodelavko na neposrednem ali posrednem vodstvenem položaju ali podrejenem položaju imate osebno ali družinsko razmerje.
- Sodelujete pri sprejemanju odločitve o zaposlitvi družinskega člana ali prijatelja.

Družinski član ali družinsko razmerje se nanaša na starša, zakonca, partnerja, otroka, sorojenca, sestrično, bratranca, strica ali teto zaposlenega v družbi KONE.



Viri

[Anti-bribery and corruption policy](#)

Korupcija



Pregled

Ne sodelujemo pri neprimernih ali koruptivnih poslovnih dogovorih s katero koli tretjo osebo, vključno s strankami, zastopniki, distributerji, dobavitelji in podizvajalci.

Izvajamo primerno skrbnost in se seznanimo z vsemi tretjimi osebami, s katerimi poslujemo.

Ne plačujemo ali sprejemamo podkupnin ali provizij. Prav tako ne izvajamo posredniških plačil (neuradna plačila ali ugodnosti, ki se dajo javnemu uradniku, na primer za pridobitev odobritve ali pospešitev poslovnega posla).

Zagotavljamo, da so vsa darila ali poslovno gostoljubje, ki ga ponudimo tretjim osebam ali sprejmemo od njih, skromno, ustrezno in skladno z zakoni in pravili našega podjetja.

Pri sodelovanju z upravnimi organi in državnimi uradniki upoštevamo visoke etične standarde in ravnamo v skladu z vsemi veljavnimi zakoni in predpisi.

Ne dajemo nobenih političnih prispevkov in zagotavljamo, da so vse donacije in sponzorstva ustrezni in odobreni v skladu s pravili našega podjetja.

Poslujemo v skladu z vsemi veljavnimi zakoni in predpisi o preprečevanju pranja denarja, financiranja terorizma in utaje davkov.



Kaj morate vedeti?

Kaj je podkupnina?

Podkupnina je plačilo, darilo, usluga ali karkoli drugega vrednega, ki se ponudi, sprejme ali zahteva v zameno za neprimerno prednost. Ponudba, zahteva ali sprejem podkupnine je pri KONE strogo prepovedana.

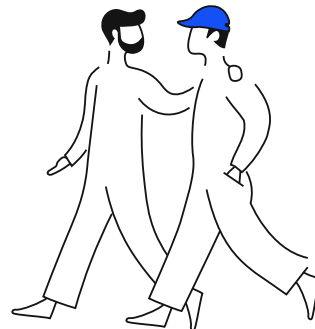
Za zagotovitev, da darila, poslovno gostoljubje, sponzorstva in donacije niso obravnavani kot potencialna podkupnina, se vedno preveri, ali imajo **zakonit poslovni namen**, so ustrezni in odobreni v skladu s politikami in pravili naše družbe.

Zavračamo vsako zahtevo ali ponudbo za dajanje neprimernih plačil, daril ali uslug in jih nemudoma prijavimo pravni službi ali oddelku za doseganje skladnosti s predpisi.

- ✓ Javni uradniki, kot so predstavniki vlade ali zaposleni v javnih agencijah ali državnih podjetjih, so podvrženi strožjim pravilom proti podkupovanju, zato posebej pazimo na naše poslovanje z njimi.
- ✓ Javnim uslužbencem se ne plačuje ali ponuja ugodnosti z namenom poskusa vplivanja nanje.
- ✓ Ne ukvarjamo se z vplivanjem na odločitve ali neprimernim lobiranjem.
- ✓ KONE ne prispeva sredstev ali virov neposredno ali posredno političnim kampanjam, strankam, kandidatom, javnim uradnikom ali njihovim sodelavcem. Ne uporabljamo prostorov ali delovnih dogodkov KONE za politične dejavnosti ali namene.

Dobaviteljem, zastopnikom, svetovalcem, distributerjem in drugim posrednikom se strogo prepoveduje dajanje podkupnin ali izvajanje drugih koruptivnih dejavnosti v našem imenu.

Pričakujemo, da bodo takšne tretje osebe dosegale podobne ravni na področju etike in doseganja skladnosti kot družba KONE, ter zahtevamo, da podpišejo ustrezen Kodeks ravnanja družbe KONE za dobavitelje/distributerje ali enakovreden dokument.



Opozorilni znaki

Opažate naslednje ali sodelujete s poslovnimi partnerji, za katere velja naslednje ...

- Partnerji se ne želijo zavezati našemu Kodeksu ravnanja za dobavitelje ali distributerje.
- Sumite, da so vpleteni v nezakonite ali neetične prakse.
- Družbi KONE predlagajo nezakonite ali neetične poslovne dogovore.
- Niso pripravljeni deliti informacij o svojih korporativnih ali lastniških strukturah.
- Poskušajo vplivati na vaše poslovne odločitve, npr. z obljubljanjem neprimernih daril ali ugodnosti vam ali družbi KONE ali trdijo, da imajo poseben vpliv na stranke ali javne uradnike.

Sumljive poslovne dejavnosti, kot so naslednje:

- Stranka prosi družbo KONE, da sprejme plačilo tretje osebe, s katero družba KONE nima pogodbenih odnosov ali se nahaja v drugi državi.
- Upravitelj objekta in opreme zahteva plačilo v zameno za dajanje prednosti družbi KONE.
- Državni uradnik zahteva neuradno plačilo, da bi naše enote ali dele sprostil iz carinskega postopka ali pospešil pridobivanje dovoljenj ali vizumov.
- Zaposleni pri KONE odpelje stranko na plačano potovanje na obisk tovarne podjetja KONE, pri čemer je nekaj dni namenjenih samo ogledom z družinskimi člani.
- Stranka predlaga plačilo družbi KONE v gotovini.
- Družba KONE plača storitve ali blago pred izvedbo ali dostavo.
- Sodelavec, dobavitelj ali stranka pritiska na vas, da naredite naslednje:
 - uporabite določeno tretjo osebo;
 - obidete veljavne postopke izbire in odobritve;
 - najamete prijatelja ali družinskega člana;
 - darujete sredstva določeni dobrodelni ustanovi ali organizaciji.



Viri

[KONE Global Instructions on Sponsorship & Donations](#)

[Instructions on Gifts & Corporate Hospitality](#)

[Compliance requirements for factory visits](#)

Doseganje skladnosti s predpisi o konkurenci

Pregled

Pri vsem, kar počnemo, spodbujamo pošteno in zdravo konkurenco. Strogo se zavezujemo doseganju skladnosti z vsemi veljavnimi predpisi o konkurenci pri vseh svojih prizadevanjih.

Konkurenti kršijo predpise o konkurenci, če usklajujejo svoje ravnanje na trgu (npr. z določanjem fiksnih cen ali dodeljevanjem trgov).

Predpise o konkurenci se krši tudi, kadar izjemno močno podjetje zlorabi svojo tržno moč.



Kaj morate vedeti?

Pomembno je, da razumete, kako pravila konkurence vplivajo na poslovanje družbe KONE, da lahko prepoznate neprimerne poslovne prakse, zagotovite, da je vaše vedenje v skladu z zakoni o konkurenci, in preprečite dogovore, ki kršijo pravila o poštenu konkurenci.

Kršitev pravil o ravnanju v skladu s konkurenčno zakonodajo ima lahko zelo resne posledice za družbo KONE in njene zaposlene. Posledice lahko vključujejo visoke denarne kazni, civilnopravne odškodninske zahtevke, ki jih vložijo stranke, kazenske sankcije za zaposlene in znatno škodo za ugled družbe KONE.

Nikoli ne sodelujemo pri protikonkurenčnih sporazumih ali v kartelih. Ne počnemo naslednjega ...

- ✗ Ne sodelujemo pri določanju fiksnih cen, kar pomeni, da se s konkurenco ne dogovarjamo o cenah, popustih ali trgovskih maržah.
- ✗ Ne sodelujemo pri dogovorjenem oddajanju ponudb, ki obsega usklajevanje postopka oddajanja ponudb z namenom predhodnega določanja zmagovalne ponudbe.
- ✗ Ne sodelujemo pri delitvi trga ali sporazumih o dodeljevanju strank ali ozemelj, sklenjenih s konkurenco.
- ✗ Ne sodelujemo pri sporazumih glede omejevanja proizvodnje, vključno s količino ali kakovostjo določenih izdelkov/storitev.
- ✗ Ne določamo nobenih pogojev trgovanja s konkurenco, vključno z garancijami ali drugimi pogodbenimi pogoji iz pogodb, sklenjenih s strankami.
- ✗ S konkurenco si ne izmenjujemo občutljivih poslovnih informacij, vključno z informacijami o strankah, cenah, popustih ali raziskavah in razvoju.

✓ Stike s konkurenco morate čim bolj omejiti in zagotoviti, da kakršne koli razprave s konkurenti v okviru trgovinskih združenj ali na podobnih sestankih ne obravnavajo poslovno občutljivih tem.

✓ Upoštevati morate tudi posebna pravila družbe KONE o nediskriminaciji pri prodaji ključnih rezervnih delov družbe KONE. S tem se želi zagotoviti doseganje skladnosti s pravili, ki veljajo za podjetja s prevladujočim položajem na trgu.



Opozorilni znaki

Vključeni ste v sumljivo komunikacijo s konkurenco ali pa takšno komunikacijo opazite. Primer:

- Slišite sodelavca, ki se s konkurenco pogovarja o cenah ali drugih prodajnih pogojih.
- Srečate nekdanjega sodelavca družbe KONE, ki zdaj dela za konkurenco in vas vpraša o trenutnih projektih in strankah, s katerimi sodelujete.
- Vidite e-poštno sporočilo konkurence, ki se nanaša na »dogovorjene projekte« z družbo KONE.
- Udeležite se sestanka za določanje standardov, na katerem so prisotni konkurenti, in ugotovite, da za sestanek ni bil pripravljen dnevni red in na njem ni prisotnih odvetnikov.
- Konkurenca predlaga, da se družba KONE pridruži shemi za usklajevanje ponudb v razpisnem postopku, s čimer se zagotovi, da »vsi pridobijo nekaj«.
- Lokalno združenje ali odbor industrije dvigal vas prosi, da podpišete sporazum o cenah.

Če opazite opozorilne znake ali druge vrste protikonkurenčnega vedenja, ali če niste prepričani, kako ravnati v določeni situaciji, se obrnite na pravno službo.



Viri

S pregledom [Competition Compliance Policy](#), v katerem so opredeljeni in razloženi naši standardi ravnanja na področju konkurenčne zakonodaje, se lahko naučite, kako dosegati skladnost s predpisi o konkurenci.

Dodatne smernice glede tega, kako pravila konkurence vplivajo na našo prodajo rezervnih delov, najdete v [Key Part Policy](#).

Trgovinska skladnost



Pregled

Globalna narava našega poslovanja pri KONE pomeni, da moramo upoštevati veliko sankcij, nadzor izvoza in carinskih zahtev.

Te zahteve vplivajo na pretok izdelkov prek državnih meja, uporabo programske opreme in tehnologije, izmenjavo znanja in izkušenj ter našo zmožnost poslovanja z različnimi strankami.

Poslujemo v skladu z vsemi veljavnimi zakoni in predpisi o nadzoru izvoza ter carinskimi zakoni in predpisi.

Zagotavljamo, da družba KONE izpolnjuje zahteve glede zagotavljanja skladnosti trgovine na vseh področjih svojega poslovanja.

KONE ne deluje na način, ki bi kršil ali zaobšel mednarodne trgovinske sankcije.



Kaj morate vedeti?



Nadzor sankcij in izvoza

Določite neposredne in posredne omejitve za naše poslovanje prek strank, ki so jim bile naložene sankcije, držav ali regij pod embargom ter strateškega blaga, programske opreme in tehnologije.



Carinski predpisi

Določite regulativni uvozni in izvozni okvir za naše poslovanje s postopkovnimi zahtevami in razpoložljivimi carinskimi ugodnostmi.

Upoštevamo

trgovinske zakone in predpise pri načrtovanju ali upravljanju kakršnih koli poslovnih transakcij, vključno z na primer čezmejnimi pretokom blaga, programske opreme ali tehnologije ali finančnimi transakcijami;

Razumemo

da so takšne transakcije lahko fizične, na primer pretok blaga, ali nefizične, na primer prenos podatkov ali tehnologije ali razkritje informacij prek kakršnega koli elektronskega sredstva ali olajšanja izmenjave informacij;

Zagotavljamo,

da se izvaja ustrezna skrbnost in da so vse informacije v zvezi s transakcijo natančne in popolne z ustrezno sledljivostjo revizij.

Kot zaposleni ...

Če nisem prepričan, poiščem nasvet globalne ekipe za skladnost trgovine in prevzamem odgovornost, da zagotovim pravilno izvajanje transakcij.

Kot vodja ...

Zagotavljam, da se poslovne transakcije, za katere sem odgovoren, izvaja v skladu z veljavnimi zakoni in drugimi predpisi o skladnosti trgovine.



Opozorilni znaki

Pazite na možne kršitve pri nadzoru izvoza ali kršitve carinskih predpisov, na primer:

- Podpis pogodbe z dobaviteljem, če za končnega kupca naših izdelkov ali storitev veljajo sankcije.
- Sklenitev posla, če za končnega uporabnika naših izdelkov ali storitev veljajo sankcije.
- Zavestno organiziranje pošiljke ali plačila prek druge države, da bi se izognili sankcijam in pravilom o nadzoru izvoza.
- Izmenjava tehnologije ali znanja in spretnosti med spletnimi sestanki, za katera bi lahko veljala pravila o nadzoru izvoza.
- Uporaba ali posredovanje napačnih podatkov o uvozu/izvozu, na primer tarifna razvrstitev ali država porekla na carinskih deklaracijah, označevanju izdelkov ali pakiranju.
- Olajšanje pošiljke s spreminjanjem carinske dokumentacije, da bi se izognili izvoznim/uvoznim dovoljenjem ali drugim zahtevam.
- Pridobitev nižje stopnje dajatev ali carinskih ugodnosti na podlagi netočnih informacij.
- Prijava napačne ali samovoljne carinske vrednosti v nasprotju s predpisi o vrednosti.



Viri

[Trade Compliance Policy](#)

Ocene tretjih oseb



Pregled

KONE želi biti privlačen poslovni partner in si prizadeva za zanesljive in poštene odnose s tretjimi osebami v obojestransko korist. Zagovarjamo visoke standarde integritete, preglednosti in etičnega ravnanja, enako pa pričakujemo tudi od svojih poslovnih partnerjev.

KONE izvaja skrbno preverjanje svojih poslovnih partnerjev, z namenom:

- Izogniti se sodelovanju z družbo ali posameznikom, ki je predmet sankcij ali drugih pravnih omejitev, ali katerih dejanja bi lahko bistveno vplivala na naše poslovanje, ugled ali finančno stabilnost.
- Izogibanje odgovornosti za nepooblaščen dejanja, ki jih tretje osebe izvajajo v imenu družbe KONE.
- Zagotoviti, da KONE pravilno deluje v državah z visokim tveganjem.
- Izpolniti poslovna pričakovanja in pravne zahteve.
- Zagotoviti interese naših strank in finančnih partnerjev.
- Zagotovite neprekinjeno poslovanje.



Kaj morate vedeti?

Kdo je tretja oseba?

Tretja oseba je zunanji poslovni partner, bodisi posameznik ali organizacija, s katerim KONE sodeluje in ki ni podjetje KONE ali direktor, uradnik ali zaposleni pri KONE. Tretje osebe vključujejo na primer stranke, dobavitelje, distributerje, agente, podizvajalce, carinske posrednike in svetovalce.

Kaj je skrbni pregled tretje osebe?

To se nanaša na preverjanje ozadja tretje osebe, da se oceni, ali je poslovno razmerje v skladu z vrednotami, načeli in obveznostmi KONE.

Kako KONE izvaja skrbni pregled tretje osebe?

- ✓ KONE izvaja skrbni pregled tam, kjer je to pravno zahtevano ali kjer to štejejo za potrebno, pri čemer uporabljamo pristop na podlagi tveganja. Vedno izvajamo skrbni pregled pri tretjih osebah v jurisdikcijah, ki jih štejejo za visoko tvegane, pa tudi pri strateško pomembnih poslovnih partnerjih.
- ✓ KONE uporablja spletne in izvenmrežne javne evidence in orodja za ocenjevanje tveganj tretjih oseb, vključno z lastništvom, politično izpostavljenostjo, korporativnimi interesi, finančnim položajem in drugimi rdečimi zastavami.
- ✓ Ali gre za preprečevanje goljufij, zagotavljanje zasebnosti podatkov, skladnost s sankcijami, spoštovanje človekovih pravic, izogibanje povezavam z nezakonitimi dejavnostmi ali zagotavljanje, da poslujemo s finančno zdravimi nasprotnimi strankami, skrbni pregled služi kot temeljni kamen odgovornega korporativnega državljanstva.

Kot zaposleni...

- Poskrbim, da poznam in vzdržujem natančne podatke o poslovnih partnerjih, s katerimi se ukvarjam.
- Če sem negotov glede tretje osebe, ravnaj previdno in vprašaj svojega vodjo.

Kot vodja...

- Zagotavljam, da izbira in uvajanje poslovnih partnerjev potekata po ustreznih postopkih skrbnega pregleda tretjih oseb.
- Podpiram skladnost pri ocenjevanju tveganj tretjih oseb in izvajanju ukrepov za njihovo ublažitev.
- Za svojo ekipo organiziram ustrezno usposabljanje.
- Pooblaščen sem, da prekinem poslovno razmerje, če skrbni pregled pokaže negativne rezultate.



Opozorilni znaki

... ki kažejo, da tretja oseba morda ni primeren poslovni partner za KONE:

- Tretja oseba zavrača razkritje svoje lastniške strukture.
- Tretji osebi manjka ugledna sled, kompetence ali potrebne kvalifikacije ali pa jih ne želi posredovati družbi KONE.
- Nadomestilo, ki ga zahteva tretja oseba, bistveno odstopa od industrijskih standardov ali ni v skladu z zagotovljenimi storitvami.
- Nesorazmerno nadomestilo lahko kaže na skrita tveganja ali neetične prakse.
- Obstaja potencialni konflikt interesov, zaradi katerega bi bilo angažiranje stranke neprimerno.
- Stranka ali njeni lastniki/direktorji so predmet finančnih sankcij, zamrznitve sredstev ali podobnih trgovinskih omejitev.
- Cilj prevzema ima pomembne nerešene tožbe, regulativne preiskave ali pravne spore.
- Predlagani prejemnik donacije je predmet negativnih medijskih poročil (npr. vpletenost v preiskavo korupcije).
- Pregled skladnosti dobavitelja kaže, da je dobavitelj pred stečajem.
- Kreditna preverjanje nove stranke ne kaže na močne finančne stabilnosti.



Viri

[KMTA screening and payment instructions](#)



Delujemo na
skrben in spoštljiv
način

Dobro počutje na delovnem mestu



Pregled

V družbi KONE se vsakega zaposlenega obravnava in ceni kot posameznika. Z vsemi ravnamo pošteno in enakopravno ter spodbujamo delovno okolje, ki vključuje medsebojno spoštovanje.

Da bi ohranili delovno okolje, v katerem se ljudje počutijo varne in opolnomočene, se zavzemamo za politiko enakih možnosti.

Prepovedujemo nadlegovanje in ustrahovanje, tako da se vsi počutijo fizično in psihično varne ter sposobne dokončati svoje delo po svojih najboljših močeh.

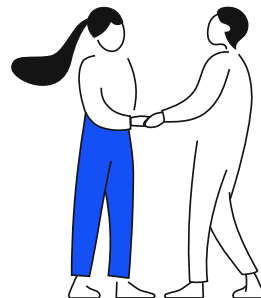
Kultura naše družbe ceni in sprejema raznolikost in vključevanje na delovnem mestu.



Kaj morate vedeti?

KONE ne tolerira nobene vrste diskriminacije, nadlegovanja ali ustrahovanja. To vedenje ogroža naša načela raznolikosti, enakosti in vključevanja, vrednote KONE in pogosto krši zakon.

Družba KONE je delodajalec, ki zagotavlja enake možnosti za vse posameznike in si prizadeva zagotavljati enako obravnavo vseh posameznikov ne glede na njihove osebne značilnosti ali lastnosti.



Kaj je diskriminacija?

Nepravično ali pristransko obravnavanje osebe na podlagi katere koli zaščitene značilnosti, vključno z etnično pripadnostjo, spolom, vero, narodnostjo, starostjo, zakonskim stanom, razredom/kasto, spolno usmerjenostjo, identiteto spola ali invalidnostjo.

Kaj je nadlegovanje?

Vsako žaljivo, ustrahovalno, ponižujoče, grozeče ali drugo neprimerno vedenje do posameznika ali skupine. Neprimerno vedenje lahko vključuje neposredne ali posredne pripombe, izkazovanje čustev ali geste ter fizična, verbalna ali elektronska dejanja ali dejanja spolne narave.

Kaj je ustrahovanje?

Vrsta nadlegovanja, ki vključuje ponavljajoče se zlorabno vedenje, ki bi ga razumen človek dojemal kot sovražno ali žaljivo.

Upravičena povratna informacija o uspešnosti ne pomeni nadlegovanja ali ustrahovanja.

Spodbujamo

raznolikost, enakopravnost in vključenost ter zagotoviti, da vodstvo in sodelavci vsakega zaposlenega v družbi KONE obravnavajo pravično.

Zagotavljamo

da so naši pogoji dela pravični in pošteni, ne glede na to, kje naši zaposleni opravljajo svoje delo;

Zagotavljamo

da so vse odločitve glede posameznega zaposlenega, vključno z zaposlovanjem, razvojem kariere in odškodninami, temeljijo na zaslugah, tj. sposobnostih, kompetencah, spretnostih in dosežkih.



Opozorilni znaki

Pazite na naslednje:

- agresivno ali zastrašujoče vedenje;
- verbalno zlorabo, na primer zmerjanje, vpitje ali žaljenje drugih;
- širjenje zlonamernih govoric ali tračev;
- žaljive šale ali neprimerne pripombe;
- neprimerno vedenje, kot so dotiki, geste ali sugestivni komentarji;
- izključitev ljudi z ustreznih sestankov ali iz e-poštnih sporočil z namenom sabotaže njihovega dela.
- Mikroagresije, kar pomeni subtilna, posredna in nenamerna dejanja diskriminacije.

Če naletite na diskriminacijo, nadlegovanje ali ustrahovanje ali preprosto ne veste, kaj storiti, se obrnite na svojega vodjo, oddelek za ljudi in komunikacije, pravno službo ali oddelek za skladnost.



Viri

Oglejte si

[KONE Statement of Diversity and Inclusion Principles](#)

ki veljajo za vse zaposlene v podjetju KONE.

[Global Recruitment Policy](#)

Varnost in zdravje



Pregled

Cilj družbe KONE je zagotoviti, da se vsi naši zaposleni, partnerji in uporabniki naše opreme vsak dan varno vrnejo domov.

Svoje izdelke in postopke oblikujemo za doseganje vodilne panožne uspešnosti na področju zdravja in varnosti.

Delamo varno, skrbimo za druge in aktivno spodbujamo varne prakse.



Kaj morate vedeti?

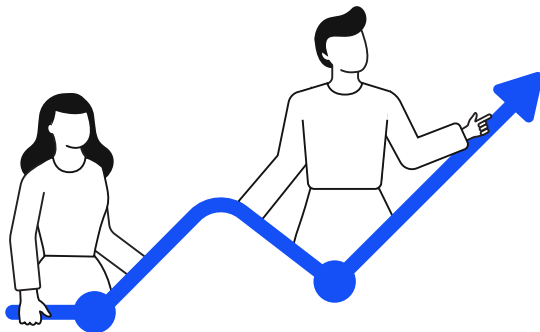
V družbi KONE je varnost najpomembnejša prednostna naloga in jedro kulture našega podjetja. Verjamemo, da ima vsak zaposleni in partner družbe KONE pravico do varnega, zdravega in kakovostnega delovnega okolja.

Svoje rešitve in storitve oblikujemo ob stalnem upoštevanju varnosti zaposlenih, partnerjev in uporabnikov opreme.

Spoštovanje zakonov in predpisov v družbah, v katerih poslujemo, predstavlja izhodišče našega poslovanja. Ponosni smo na to, da so naše metode in varnostni standardi v mnogih primerih strožji od pravnih zahtev.

V družbi KONE ...

- ✓ Osebnostno smo odgovorni za to, da so varni tako zaposleni kot tudi drugi ljudje, na katere naše delo vpliva.
- ✓ Nikoli ne ogrožajte zdravja in varnosti iz poslovnih ali iz drugih razlogov.
- ✓ Vedno ocenite varnost naloge, ki jo je treba opraviti, ustavite delo, če ni varno, prosite za podporo ali izvedite potrebne ukrepe za varno nadaljevanje dela. O dogodkih in skorajšnjih nesrečah takoj poročamo.



Če ste vodja ...

Odgovorni ste za zagotavljanje potrebnih sredstev za varno delo svoji ekipi in spodbujanje njenega dobrega počutja.



Opozorilni znaki

Nobena naloga ni tako pomembna ali nujna, da bi se lahko ogrozilo zdravje in varnost.

Ves čas upoštevajte varnost. Poskrbite za svoje sodelavce in druge osebe, zlasti če opazite naslednje opozorilne znake:

Delovno okolje se zdi nevarno:

- Obstaja nevarnost padca z višine.
- Delovno območje ni bilo pravilno zavarovano.
- Med opravljanjem se lahko premakne oprema ali tovor.
- Pri izvajanju naloge oprema ni izključena iz vira napajanja.

Počutite se negotovi ali zaskrbljeni:

- Niste prepričani, ali imate ustrezna orodja, osebno zaščitno opremo, znanje in spretnosti ter usposabljanje.
- Niste prepričani o veljavni metodi družbe KONE in varnostnih navodilih.
- Ne počutite se primerne za delo.

Mislite, da se pravil ne upošteva pravilno:

- Zdi se, da bližnjica, ki jo določena metoda omogoča, prihrani čas ali trud.
- Na vas pritiskajo, da opravite nalogo, za katero menite, da krši varnostna pravila.
- Opazite nevarno situacijo, ki pa je izven obsega vašega dela.
- Pogoji se razlikujejo od pričakovanih v času načrtovanja naloge.
- Odlazate s prijavo dogodka.



Viri

[Health and Safety Policy](#)

[Health and Safety Policy Statement](#)

Okoljska skladnost



Pregled

Zavezani smo varovanju okolja in poslovanju na odgovoren in okoljsko trajnosten način.

V družbi KONE želimo biti vodilni na področju trajnosti, okolje pa je eno od naših ključnih prednostnih področij. Kot podpisnik globalnega dogovora ZN spodbujamo cilje trajnostnega razvoja, ki veljajo za naše dejavnosti. Zavezani smo podnebni pobudi Paris Pledge for Action (Pariška zaveza ukrepanja) in določili smo podnebne cilje, ki temeljijo na znanosti, za znatno zmanjšanje emisij toplogrednih plinov.

Pri vsem, kar počnemo, moramo upoštevati vpliv na okolje. Poleg lastnega poslovanja aktivno iščemo načine sodelovanja z dobavitelji in strankami za preprečevanje ali zmanjšanje emisij toplogrednih plinov in drugih škodljivih vplivov na okolje.



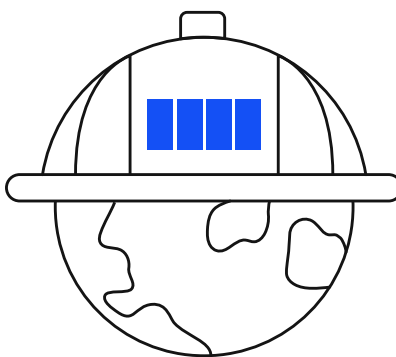
Kaj morate vedeti?

V družbi KONE ...

- ✓ Upošteujemo in presegamo vse veljavne zakone in predpise, pri vseh dejavnostih po vsem svetu spoštujemo visoke okoljske standarde ter od svojih dobaviteljev in partnerjev zahtevamo, da dosegajo enake standarde.
- ✓ Nenehno si prizadevamo razumeti in zmanjšati negativne okoljske vplive naših izdelkov, storitev in načina poslovanja ter razvijati pozitivne vplive, kot je krožnost.
- ✓ Upošteujemo in razumemo okoljske zahteve na posameznih področjih odgovornosti in njihov način vplivanja na naše poslovanje. Ne zaobidemo nobenih okoljskih procesov in ne spregledamo nobenih takšnih zahtev.
- ✓ Spodbujamo naše dobavitelje, da se javno zavežejo in določijo ambiciozne podnebne cilje.

Vi lahko naredite naslednje ...

- Prevezemite odgovornost za zaveze in cilje, opisane v Izjavi družbe KONE o okoljski politiki.
- Bodite radovedni in obravnavajte okoljske teme tako, da vprašate, kako se jih obravnava pri določenem projektu ali operaciji – znotraj ali zunaj družbe KONE.
- Ko ugotovite obstoj težav, povezanih z okoljem, o njih poročajte svojemu vodju.
- Oblikujte in razvijajte rešitve družbe KONE v skladu z zahtevami, določenimi v Okoljski prilogi.
- Od naših partnerjev, dobaviteljev in strank lahko aktivno zahtevate bolj okoljsko trajnostne prakse in rešitve.



Opozorilni znaki

Prišlo je do napake pri naslednjem ...

- Ustrezna obravnava vprašanj okoljske varnosti pri načrtovanju, izdelavi, namestitvi ali vzdrževanju naših izdelkov.
- Izvajanje potrebne ocene vplivov na okolje kot dela razvojnega procesa za nove izdelke in storitve.
- Pridobivanje vseh potrebnih okoljskih dovoljenj, licenc ali druge zahtevane dokumentacije za naše poslovanje, npr. ravnanje z odpadki in odlaganje izdelkov med odpadke.

Pri dobaviteljih opazite sumljivo vedenje, na primer:

- Dobavitelji v svoje izdelke vključujejo snovi, ki niso dovoljene ali jih je treba postopoma opustiti, kot je določeno v Okoljski prilogi.
- Dobavitelji ne želijo prijaviti celotne sestave materialov svojih ponudb ali pa imajo odklonilno stališče do okoljskih zahtev.

Opazite naslednje ...

- Okoljske pomisleke, na primer v zvezi s kemijsko varnostjo in ravnanjem z odpadki, se zanemarja z namenom pravočasnega dokončanja projekta ali ohranjanja projekta v okvirih proračuna.
- Materiale, ki se jih neustrezno odlaga v naših prostorih ali na lokacijah strank.
- Poslovanje dobavitelja, ki krši zakone ali predpise ali zahteve družbe KONE.



Viri

Naša okoljska zaveza je navedena v dokumentu družbe KONE [Environmental Policy Statement](#).

Okoljske zahteve za naše dobavitelje in zaposlene družbe KONE so določene v dokumentu družbe KONE [Environmental Annex](#).

Človekove pravice

Pregled

Zavezani smo spoštovanju in podpiranju mednarodno priznanih standardov dela in človekovih pravic, vključno s tistimi, določenimi v naslednjih aktih:

- Mednarodna listina o človekovih pravicah
- Vodilna načela Združenih narodov o podjetništvu in človekovih pravicah
- Temeljne delavske pravice, kot jih je opredelila Mednarodna organizacija dela, vključno z Deklaracijo MOD o temeljnih načelih in pravicah pri delu
- Smernice OECD za večnacionalna podjetja

Kot zavezan podpisnik Globalnega dogovora Združenih narodov in njegovih desetih načel spoštujemo človekove in delavske pravice po celotni dobavni verigi, vključno z našim poslovanjem, dobavitelji, distributerji in poslovnimi partnerji.



Kaj morate vedeti?

- ✓ Zavezani smo podpiranju temeljnih človekovih pravic, določenih v Splošni deklaraciji o človekovih pravicah.
- ✓ Od naših dobaviteljev in partnerjev pričakujemo, da bodo spoštovali enake globalne standarde.
- ✓ Zagotavljamo, da se vsak zaposleni zaveda svojih pravic.
- ✓ Pri svojem poslovanju ugotavljamo, ocenjujemo in prednostno razvrščamo vplive na človekove pravice ter si prizadevamo za stalno preprečevanje, blaženje in odpravljanje teh vplivov.
- ✓ Naše najpomembnejše pravice pojasnjujemo in obravnavamo v svojem pravilniku o človekovih pravicah.

Prepovedujemo vsakršno obliko dela otrok.

Upošteujemo standarde Mednarodne organizacije dela glede dela otrok. Na primer, ne zaposluje delavcev, mlajših od 15 let, ali delavcev, ki ne dosegajo lokalne starosti, pri kateri je šolanje obvezno, kar koli je višje. Kjer to dovoljujejo lokalni zakoni, je lahko minimalna starost v primeru lažjega dela nižja. Najnižja starost za nevarno delo je vedno 18 let.

Spoštujemo delavske pravice svojih zaposlenih in pričakujemo, da bodo tako ravnali tudi naši poslovni partnerji.

Spoštujemo pravice zaposlenih, da ustanovijo združenje in se pridružijo združenju, ki zastopa njihove interese, ter se pogajajo kolektivno ali individualno.

Družba KONE spoštuje in ceni svobodo vseh zaposlenih pri izbiri političnega prepričanja.

Vendar pa se v poslovnih prostorih in na z delom povezanih dogodkih družbe KONE ne sme izvajati političnih dejavnosti in izražati političnih prepričanj, da se zagotovi, da izražanje političnih prepričanj članov osebja družbe KONE ne žali njihovih sodelavcev.

Prepovedujemo vsakršno obliko sodobnega suženjstva.

To vključuje vsakršno obliko prisilnega dela, na primer pogodbeno delo, suženjsko delo ali delo zapornikov, pri katerem se zaposleni ne odločijo prostovoljno za delo. Prepovedujemo tudi uporabo groženj, nasilja, prevare ali prisile, s katerimi se zaposlene sili v delo v nasprotju z njihovo voljo.

Od dobaviteljev in poslovnih partnerjev pričakujemo, da dosegajo enake standarde.



Družba KONE spoštuje vse veljavne zakone o odgovornem pridobivanju krvavih rudnin. Prizadevamo si, da naši izdelki ne prispevajo k uničenju okolja ali h kršenju človekovih pravic.



Opozorilni znaki

Opazite zaskrbljujoče delovne razmere ali sumljivo vedenje ...

- Poročila o zlorabi, nadlegovanju ali spolnem in/ali fizičnem nasilju v delovnih prostorih.
- Zaposleni se soočajo z nevarnimi ali nehigienskimi delovnimi pogoji.
- Zaposleni nima uradnega zaposlitvenega statusa ali naziva.
- Tuji zaposleni prejema nižje plače in delajo v manj ugodnih delovnih pogojih.
- Dobavitelj zadrži osebne dokumente svojih zaposlenih.
- Plače podizvajalcev niso izplačane pravočasno.
- Dobavitelj se upira zunanjim revizijam ali preiskavam svojih postopkov.
- Pomanjkanje preglednosti glede izvora materialov ali izdelkov, zaradi česar je težko izslediti izvor in zagotoviti etične prakse.



Viri

[International Bill of Human Rights](#)

[KONE Sustainability Report](#)

[United Nations Guiding Principles on Business and Human Rights](#)

[OECD Guidelines for Multinational Enterprises](#)

[KONE Human Rights Policy](#)

[Conflict Mineral Statement](#)

[ILO Declaration on Fundamental Principles and Rights at Work](#)

Zasebnost



Pregled

Družba KONE se zavezuje, da bo varovala osebne podatke v skladu z veljavnimi zakoni. Vsaka uporaba in obdelava osebnih podatkov v družbi KONE mora biti zakonita, poštena in pregledna v zvezi z zadevnimi posamezniki.

Politika KONE o varstvu osebnih podatkov opisuje, kako se osebni podatki obdelujejo znotraj KONE. Osebne podatke je treba zaščititi pred nepooblaščenno uporabo in razkritjem v skladu s politiko KONE o kibernetiski varnosti.



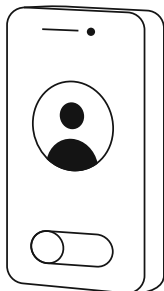
Kaj morate vedeti?

Kaj so osebni podatki?

Osebni podatki so vsi podatki v zvezi z določljivim posameznikom, kot so ime, slika, kontaktni podatki in edinstven ID naprave ali sistema.

Podatke, ki so združeni, zgoščeni, nadomeščeni z modelnimi podatki ali drugače anonimizirani na nepreklicen način, se ne obravnava več kot osebne podatke.

- ✓ Osebne podatke zbiramo, dostopamo do njih in jih uporabljamo le, če so pomembni za naše delo, za poslovne namene družbe KONE in/ali za izpolnjevanje zakonskih ali pogodbenih obveznosti družbe KONE.
- ✓ Ko osebne podatke zbirate za en namen uporabe, jih v prihodnosti ne smete uporabljati za nobene nezdržljive namene. Zaradi spremembe namena moramo morda relevantne posameznike obvestiti o novem namenu ali jih zaprositi za soglasje.



Če je mogoče podatkovni element povezati z osebo tako, da se ga združi z drugimi podatki, se šteje za osebni podatek, čeprav sam element ne identificira osebe.

Osebni podatki morajo biti zaupni in zaščiteni pred nepooblaščenno uporabo ali razkritjem.

Nikoli ne smete ustvarjati izvlečkov osebni podatkov družbe KONE ali podatkov kopirati v katere koli osebne IT-aplikacije ali pomnilniške naprave. Vsakršno razkritje osebni podatkov družbe KONE zunaj družbe KONE je strogo prepovedano, razen če obstajajo zadostni pravni, organizacijski in tehnični zaščitni ukrepi, ki zagotavljajo, da se osebne podatke obdeluje in varuje na enakovreden način, kot ga zagotavlja družba KONE.



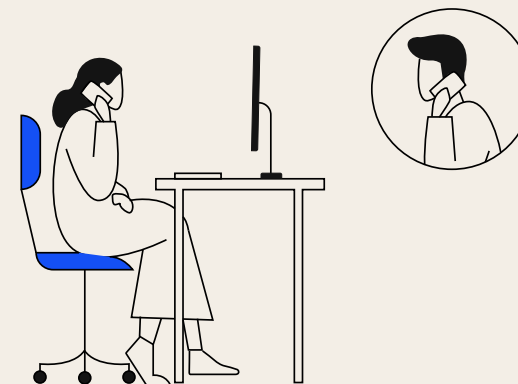
Opozorilni znaki

Opazite zlorabo osebni podatkov, na primer:

- Uporabo osebni podatkov družbe KONE za namene, ki niso povezani s poslovanjem družbe KONE.
- Prodajo ali drugačno razkrivanje osebni podatkov zunaj družbe KONE brez ustreznih pogodb.
- Uporabo osebni podatkov, prvotno zbranih za en namen, na primer zaposlitev, za drug nezdržljiv namen, kot je trženje.

Skupna raba ali shranjevanje informacij na tvegan način, na primer:

- Skupna raba osebni podatkov v družbi KONE z ljudmi, ki jim osebni podatkov ni treba videti, da bi lahko opravljali svoje delo ali naloge v družbi KONE.
- Shranjevanje ali izmenjava osebni podatkov zunaj sistemov IT, ki jih je odobrila družba KONE.
- Skupna raba občutljivih podatkov, kot so zdravstvene informacije, prek nezaščitenih e-pošte.




Viri

[Privacy Statement](#)

[Cybersecurity Policy](#)

[Personal Data Protection Policy](#)

A man wearing a blue KONE cap and a blue button-down shirt is looking down at a smartphone. He is smiling slightly. In the foreground, the profile of another person's face is visible, looking towards the man with the phone. The background shows a city street with buildings and a white van.

Ščitimo svojo
blagovno znamko
in sredstva

Goljufija in tatvina



Pregled

Vse vrste tatvin, goljufij, poneverb ali drugih zlorab sredstev družbe KONE so prepovedane. Poštenost in preglednost sta bistveni za naše poslovanje.

Sredstva in drugo premoženje družbe KONE uporabljamo pravilno, odgovorno ter za predvidene in zakonite namene.

Zavarujemo in ščitimo vsa sredstva družbe KONE, vključno z zalogami, orodji, vozili, rezervnimi deli, podatki in intelektualno lastnino.

Vse finančne transakcije družbe KONE temeljijo na resničnih dogodkih. Zapisujemo jih natančno in pravočasno ter upoštevamo računovodske standarde družbe KONE in druga veljavna lokalna pravila.

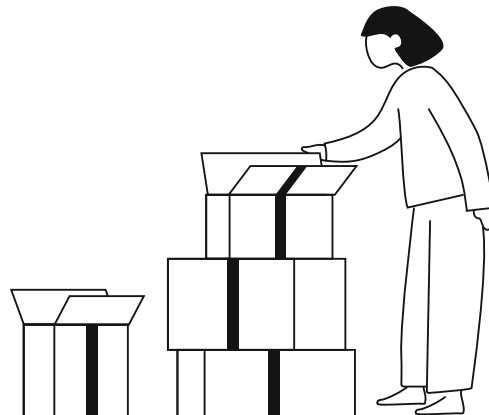
Naše finančno in nefinančno poročanje in evidence ne vsebujejo nobenih nepravilnih, zavajajočih ali lažnih vnosov ali informacij.



Kaj morate vedeti?

Goljufije in tatvine preprečujemo na naslednje načine:

- Zavarujemo tako opredmetena sredstva (npr. rezervne dele v skladiščih) kot neopredmetena sredstva (npr. podatke v svojih telefonih ali prenosnikih).
- Upoštevamo politike in pravila družbe o uporabi vseh sredstev, vključno z materiali, orodji, zalogami in ostanki.
- Sredstev družbe KONE ne uporabljamo za lastne namene.
- Ko se zaposlitev v družbi KONE zaključi, s seboj ne vzamemo nobenih zaupnih podatkov družbe KONE.
- Račune izdajamo točno, na podlagi resničnega poslovnega dogodka, pravočasno in v skladu s pogodbenimi pogoji.
- Upoštevamo računovodske standarde družbe KONE in zagotavljamo, da prihodki niso precenjeni ali prezgodaj pripoznani.
- Terjatve izterjamo ob zapadlosti in nimamo stranskih dogovorov.
- Stroške beležimo in razporejamo natančno glede na dejanski poslovni dogodek.
- Zagotavljamo, da so prejeti računi točni, in jih odobravamo v skladu s politiko prenosa pooblastil in politiko odobravanja računov.
- Stroške in izdatke, povezane s poslovnimi potovanji, povrnemo v skladu s Potovalno politiko in ne vključujejo osebnih stroškov.



Opozorilni znaki

Opazite, da se procese in pravilnike spregleduje. Primer:

- Poslovanje poteka brez pogodb in/ali ustrezne odobritve.
- Prihodke se pripozna prezgodaj ali so precenjeni.
- Ne upošteva se ustreznih postopkov odobritve.
- Orodja ali vozila družbe KONE se uporablja za osebne namene.
- Ne upošteva se politik in postopkov za odstranjevanje zalog in materiala.
- Zaprošeni ste, da zabeležite transakcijo, rezervirate naročila ali izvedete plačilo na način, ki zaobide finančni nadzor in odobritve.
- Prihodki ali stroški so bili nepravilno razporejeni za doseganje ciljev.
- Stroški se predložijo za osebne predmete/stroške.

V evidencah so nepravilnosti ali manjkajoči podatki. Primer:

- Za računovodske vknjižbe ali druge bilance stanj ni predloženih dokazil.
- Investicijskih izdatkov, sredstev ali obveznosti na naših računih ni mogoče razložiti.
- Od podizvajalca prejmete račun, na katerem so navedene storitve, ki nam (še) niso bile zagotovljene.
- Javne izjave o rezultatih testov se ne ujemajo z notranjimi podatki.



Viri

[Global Delegation of Authority](#)

[Global Purchasing Policy](#)

[KONE Global Travel Policy](#)

[Fraud Risk Policy](#)

[Global Financial Reporting Policy](#)

Kibernetska varnost

Pregled

V družbi KONE smo zavezani kibernetiski varnosti. Vaša odgovornost je, da ustrezno ravnate pri uporabi, razvoju ali vzdrževanju dragocenih informacij, orodij in digitalnih sredstev.

Del naše politike je zagotoviti, da so informacije, potrebne za učinkovito poslovanje družbe KONE, ustrezno zaščitene.

Sisteme in izdelke razvijamo v skladu z uveljavljenimi varnostnimi načeli, vključno z varnostnimi testi pred izdajo in spremljanjem groženj in ranljivosti na področju kibernetiske varnosti.

Več informacij najdete v politiki KONE o kibernetiski varnosti in standardu kibernetiske varnosti za zaposlene.



Kaj morate vedeti?

Sredstva naše družbe vključujejo vse naprave, ki jih družba izda, kot so računalniki, tablični računalniki, telefoni, e-pošta in programska oprema.

Vse informacije, tehnologija in orodja, ki jih prejmete od družbe KONE, ostanejo last družbe KONE.

Če ste odgovorni za razvoj izdelkov, programske opreme ali IT:

Za varen razvoj upoštevajte smernice družbe KONE. Zagotovite, da se v celotnem razvojnem življenjskem ciklu izvaja ustrezne varnostne nadzore, vse od zgodnjih faz razvojnega projekta naprej.

Z vsemi informacijami ravnajte primerno, da preprečite nepooblaščen razkritje:

- ✓ Uporabite močna gesla in jih zaščitite tako, da jih obdržite zase.
- ✓ Zagotovite, da so informacijski viri zaščiteni pred nenamernim brisanjem, zlonamerno programsko opremo in nepooblaščen uporabo ali spreminjanjem.
- ✓ Za shranjevanje, prenos in varnostno kopiranje informacij družbe KONE uporabljajte samo sisteme in orodja, ki jih je odobrila družba KONE.
- ✓ Za poslovanje družbe KONE uporabljajte samo svoje službene račune in e-pošto.
- ✓ Prepovedano je obiti ali omejiti učinkovitost varnostnih kontrol. To vključuje dejavnosti, kot so pregledovanje vrat, izvajanje kakršne koli oblike spremljanja omrežja ter uporaba neprimernih skript in ukazov v omrežju KONE.

Odgovorni ste za ustrezno in zakonito uporabo ter upravljanje orodij in tehnologije v skladu s politikami in navodili družbe KONE. Opraviti morate obvezno usposabljanje o kibernetiki varnosti, ki vam je bilo dodeljeno.

Družba KONE si, kadar to dovoljuje zakon, pridruži pravico do nadzora in preverjanja uporabe orodij in tehnologije družbe, vključno s komunikacijskimi sredstvi, med zaposlenimi.

Če delate z dobavitelji:

Upoštevajte smernice KONE za kibernetiko varnost dobavne verige. Zagotovite izvedbo ustrezne ocene varnostnega tveganja in ustrezno dodelitev ustreznih varnostnih kontrol. Zagotovite tudi, da so dobavitelji seznanjeni z našimi varnostnimi zahtevami in jih razumejo.



Opozorilni znaki

Ohranite varnost svojega KONE računa. Ne:

- Delite svojega KONE računa ali gesel z drugimi ali jih uporabite kje drugje.
- Ne poskušajte dostopati do uporabniških računov drugih oseb ali zaobiti varnostnega nadzora sistema.
- Ne uporabite e-poštnega naslova družbe KONE za osebne namene.
- Z notranjim omrežjem ali napravami družbe KONE ne povežite neodobrenih ali neznanih naprav, npr. pogonov USB ali internetnih usmerjevalnikov.
- Ne uporabljajte svojih delovnih orodij za pošiljanje, shranjevanje ali dostop do nezakonite, nadlegovalne, žaljive, obscenih ali druge neprimerne vsebine.

Zaščitite informacije družbe KONE. Ne:

- Ne delite ali shranjujte informacij KONE izven sistemov KONE, na primer z uporabo osebnih socialnih medijev ali storitev shranjevanja.
- Ne razkrivajte ali objavljajte poslovnih skrivnosti ali zaupnih, lastniških ali kakor koli drugače občutljivih podatkov družbe KONE.
- Ne jemljite s seboj ali uporabljajte nobenih zaupnih informacij o družbi KONE, če prenehate delati v družbi KONE.
- Delovnih e-poštnih sporočil ne posredujte nikomur zunaj družbe KONE, npr. v osebno e-pošto.

Poročanje o pomislekih glede kibernetike varnosti:

Če ste odprli sumljivo povezavo ali prilogo e-pošte ali vidite nekaj nenavadnega v svojem Outlooku ali računalniku, pošljite e-pošto za nadaljnjo preiskavo s klikom na gumb za prijavo e-pošte v Outlooku ali takoj kontaktirajte Ask IT po telefonu.

Vsako domnevno kršitev varnosti podatkov ali hekanje izdelkov ali rešitev KONE takoj prijavite ekipi za kibernetiko varnost KONE na security@kone.com.



Viri

[Cybersecurity Policy](#)

[Cybersecurity policy statement](#)

[Employee Cybersecurity Standard](#)

[Cybersecurity Rules](#)

Intelektualna lastnina in zaupnost

Pregled

Informacije, podatki in pravice intelektualne lastnine so dragocena korporativna sredstva, ki so vse bolj bistvena za katero koli podjetje. Sledimo najboljšim praksam za zaščito in ustrezno uporabo takšnih sredstev KONE.

Prav tako spoštujemo pravice intelektualne lastnine in nejavne podatke drugih oseb ter z njimi ravnamo z ustrezno skrbnostjo.





Kaj morate vedeti?

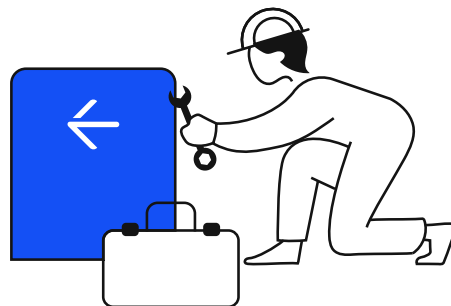
Pravice intelektualne lastnine vključujejo naslednje:

Patente, poslovne skrivnosti, trgovske znamke, avtorske pravice in blagovno znamko družbe KONE.

Druga neopredmetena sredstva, ki jih je treba skrbno upravljati in varovati, vključujejo zaupne podatke o strankah, cenah, raziskavah in razvoju ter strategiji.

Pri zaščiti, upravljanju in razkrivanju intelektualne lastnine in neopredmetenih sredstev družbe KONE uporabljamo najboljše prakse. Primer:

- ✓ Zaupnih podatkov družbe KONE ne razkrivamo, razen če smo za to pooblašteni.
- ✓ Ko delimo informacije s tretjimi osebami, moramo razumeti, kaj se deli in za kakšen namen, ter zagotoviti, da obstajajo ustrezna pogodbeno zaščitena in omejitve uporabe.
- ✓ Blagovna znamka in blagovne znamke KONE so bistvene za poslovanje KONE in jih je vedno treba uporabljati v skladu s politiko KONE o blagovnih znamkah, trgovskih imenih, domenskih imenih, politiko blagovne znamke in smernicami za blagovne znamke.
- ✓ Interne dokumente razvrščamo kot javne, notranje, zaupne ali tajne v skladu s Politiko upravljanja podatkov in ustrezno nadziramo dostop do njih.
- ✓ Spoštujemo pravice intelektualne lastnine in nejavne informacije drugih oseb. Ne nalagamo ali prenašamo npr. materialov, na podlagi česar bi bile kršene avtorske pravice.
- ✓ Zavezuje se, da bomo uporabljali, upravljali in razkrivali podatke tretjih oseb v skladu z veljavno zakonodajo in pogodbenimi obveznostmi družbe KONE.



Opozorilni znaki

Zaupne ali lastniške podatke ali druga sredstva družbe KONE morate deliti s tretjimi osebami:

- Prepričajte se, da imate sprejete ustrezne zaščite, kot je sporazum o nerazkrivanju informacij (NDA) ali klavzule, ki omejujejo uporabo in nadaljnje razkrivanje informacij/sredstev družbe KONE.
- Prepričajte se, da razumete, katera sredstva družbe KONE lahko delite ali ne. Če ste negotovi, vprašajte za nasvet.
- Brez ustreznega dovoljenja ne razkrivajte občutljivih podatkov, kot so tovarniške risbe ali risbe oddelka za raziskave in razvoj.
- Če vas tretja oseba prosi, da ji omogočite uporabo imena ali logotipa družbe KONE kot referenco, pri odločanju o odobritvi in za zagotovitev sprejema pravih ukrepov glejte Referenčni vodnik za partnerje.

V družbi KONE ali s tretjimi osebami želite deliti lastniške informacije tretjih oseb:

- Prepričajte se, da ima družba KONE pravico razkriti informacije v skladu z našim dogovorom z lastnikom podatkov.

Z dobavitelji družbe KONE sklepate pogodbe:

- Prepričajte se, da družba KONE dobi zadostno lastništvo ali pravice licenciranja za katero koli programsko opremo ali izvorno kodo, ki jo prejme od dobavitelja.
- Dobaviteljem dovolite, da se sklicujejo na svoje delo z družbo KONE samo v skladu z Referenčnim vodnikom za partnerje družbe KONE.



Viri

[Data Governance Policy](#)

[Trademarks, Trade Names and Domain Names Policy](#)

[KONE Partner Reference Guide](#)

[KONE Brand Guidelines](#)

[KONE Brand Policy](#)

Zunanje komunikacije

Pregled

Pomembno je, kako in kaj sporočamo navzven. Dobro načrtovane in izvedene komunikacije podpirajo poslovne cilje družbe KONE, prispevajo k zavzetosti in produktivnosti zaposlenih ter izboljšujejo kakovost storitev, ki jih doživljajo naše stranke.

Vedno smo zavezani zagotavljanju točnih, nepristranskih, doslednih in pravočasnih informacij.

Zunaj podjetja komuniciramo po naslednjih načelih:

- Vključenost
- Hitrost
- Resničnost
- Doslednost
- Odkritost



Kaj morate vedeti?

Poskrbimo, da se informacije pravilno razkrije in da zasebnost ostaja prednostna naloga.

V imenu družbe KONE govorimo ali dajemo javne izjave le, kadar smo za to pooblaščen.

Svojih političnih dejavnosti ali mnenj ne prikazujemo kot dejavnosti ali mnenj družbe KONE.

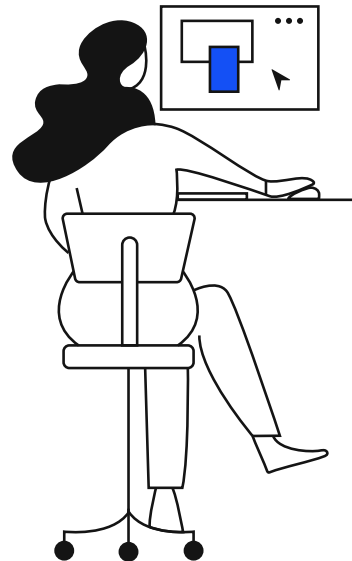
Pri vseh svojih zunanjih komunikacijah, vključno s trženjskim gradivom, smo točni in nikoli ne poskušamo zavajati ali dajati kakršnih koli drugih trditev o naših izdelkih, storitvah, poslovnih ali finančnih obetih.

Informacije o družbi v celoti in pravočasno razkrijemo v skladu z zakonskimi zahtevami, ki veljajo za družbo KONE kot javno delniško družbo.

Za več informacij glejte [Disclosure Guidelines](#).

Splošna pravila o družbenih medijih

- ✓ V spletu ne objavljamo zaupnih, osebnih, lastniških ali komercialno občutljivih podatkov, ne glede na to, ali pripadajo družbi KONE ali tretji osebi, ki jih je delila z družbo KONE.
- ✓ Če izdelke in storitve družbe KONE podpiramo javno, tudi v družbenih omrežjih, poskrbimo, da jasno sporočamo svojo pripadnost družbi KONE.
- ✓ Če se na spletnem mestu družbenih medijev predstavimo kot zaposleni v družbi KONE, se obnašamo spoštljivo in upoštevamo [KONE Social Media Policy](#).



Opozorilni znaki

Spoznajte pravila in bodite previdni v naslednjih situacijah:

- Od vas se zahteva, da razkrijete zaupne, lastniške ali komercialno občutljive podatke.
- Analitik ali član medija se obrne na vas in prosi za vašo izjavo ali mnenje o kateri koli zadevi, povezani s podjetjem.
- Sestavljate promocijsko gradivo ali gradivo, povezano s trženjem.
- V družbi KONE je prišlo do krize in vi ste imenovani za tiskovnega predstavnika.
- Povabljeni ste, da na konferenci ali javnem dogodku govorite o svojem strokovnem področju.
- Dajete izjave za medije o izdelkih ali storitvah družbe KONE.



Viri

[Disclosure Policy](#)

[Disclosure Guidelines](#)

[Global Social Media Policy](#)

[KONE Social Media Guidelines](#)

[Global Crisis Communications Manual](#)

Trgovanje z notranjimi informacijami

Pregled

Kot javna delniška družba mora družba KONE upoštevati veljavne zakone in pravila borze glede trgovanja z notranjimi informacijami. Med opravljanjem svojega dela lahko izvemo zaupne podatke o družbi KONE, ki lahko vplivajo na vrednost finančnih instrumentov družbe KONE, na primer delnic, če so razkriti.

Zaupnih podatkov pri trgovanju s finančnimi instrumenti ne smete uporabljati za pridobivanje gospodarskih koristi zase ali za drugo osebo. Poleg tega zaupnih podatkov ni mogoče razkriti drugi osebi, razen če je ta oseba pooblaščen prejemnik.

Vsako dejanje v nasprotju z obveznostmi ima lahko resne posledice, vključno z globami, upravnimi sankcijami in kaznimi ter kazenskimi sankcijami zoper vas.

Zaupne informacije, ki lahko, če so javno razkrite, vplivajo na vrednost finančnih instrumentov družbe KONE ali druge družbe, morajo biti tajne, dokler niso objavljene ali kakor koli drugače dane na razpolago javnosti.



Kaj morate vedeti?

Kaj so notranje informacije?

Notranji podatki se nanašajo na kakršne koli natančne informacije v zvezi z družbo ali njenimi delnicami ali drugimi finančnimi instrumenti, ki niso bile objavljene ali kako drugače dane na razpolago javnosti in bi, če bi bile objavljene, verjetno pomembno vplivale na ceno ustreznega finančnega instrumenta.

Notranje informacije se lahko nanašajo tudi na drugo družbo ali njene ustrezne finančne instrumente, ne samo na družbo KONE.

Če imate notranje informacije, je prepovedano naslednje:

- ✘ Uporaba notranjih informacij, posredno ali neposredno, pri nakupu ali prodaji finančnega instrumenta za svoj račun ali za račun druge osebe (trgovanje z notranjimi informacijami).
- ✘ Priporočanje ali svetovanje, da se druga oseba ukvarja s trgovanjem z notranjimi informacijami.
- ✘ Razkrivanje notranjih informacij, razen če ste za to pooblaščen.



Če nisem prepričan, ali so nekatere informacije notranje informacije oz. ali jih lahko razkrijem, pridobim nasvet pri pravni službi ali oddelku za odnose z vlagatelji.



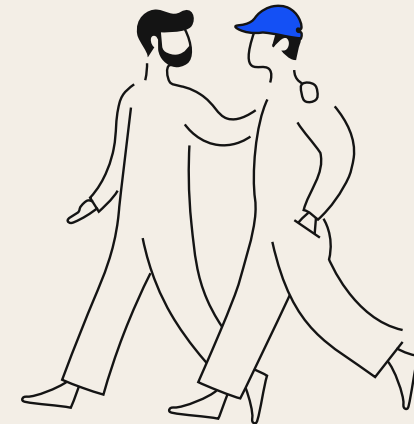
Opozorilni znaki

Pomotoma ste naleteli na notranje informacije:

- Prepovedano je deljenje kakršnih koli nejavnih podatkov v zvezi z družbo KONE ali drugimi družbami z drugimi ljudmi, kot so vaši poslovni partnerji, družinski člani ali prijatelji, ki bi jih nato lahko uporabili za trgovanje z vrednostnimi papirji. To pravilo velja, če ste notranje informacije pridobili namerno ali pomotoma.

Nekdo vas prosi za poslovni nasvet:

- Prepovedano je, da svojim poslovnim partnerjem, družinskim članom ali prijateljem priporočate ali dajete »nasvete« za nakup ali prodajo finančnih instrumentov družbe KONE ali drugih finančnih instrumentov, ki temeljijo na nejavnih informacijah.



Viri

Več smernic je na voljo v [KONE Insider Policy](#)

Spregovorite in izrazite zaskrbljenost

Zavedamo se, da je postopek prijavljanja in spregovarjanja neprijeten in stresen, zato prijave obravnavamo z največjo možno mero zaupnosti. Želimo, da se počutite varne, podprte in slišane, tudi če niste prepričani, ali je prišlo do kakršnih koli kršitev. Lahko nam zaupate, da bomo na podlagi zbranih informacij ukrepali pošteno in hitro.

Družba KONE ne tolerira nobene oblike maščevanja posameznikom, ki v dobri veri prijavijo kršitev Kodeksa ravnanja.

Kako prijaviti skrb glede skladnosti



Neposredni stik:

Vodja, lokalno vodstvo, oddelek za ljudi in komunikacije ali pravna služba



E-pošta neposredno za skladnost:

Globalno: compliance@kone.com

Večja Kitajska: gcn.compliance@kone.com

Amerike: AmericasCompliance@kone.com



Telefonska številka oddelka za doseganje skladnosti s predpisi:

Intranetna stran za etiko in skladnost / Prijavi pomislek ali kone.com.



Kršitve v zvezi z osebnimi podatki:

security@kone.com



Viri

[KONE Compliance Speak-Up Guidelines](#)

Etično sprejemanje odločitev

Ko se soočate s situacijo, v kateri niste prepričani, kako ravnati, se spomnite naših 5 vprašanj za usmerjanje.

Ta vprašanja vam bodo pomagala odločati na etičen način, ob upoštevanju poštenosti, integritete in pravičnosti.

5 VPRAŠANJ ZA VODENJE

Če na vsako vprašanje odgovorite z **Da**, naredite naslednje!

Ali se vam to zdi v redu?

Ali je skladno z zakoni in predpisi?

Ali upošteva Kodeks ravnanja, pravilnike in vrednote družbe KONE?

Ali bi to vaš direktor odobril?

Ali bi vam bilo prijetno brati o vašem dejanju v lokalnem časopisu ali družbenem mediju?



Odločitev, ki ste jo sprejeli, je etična in odgovorna.



Če na katero koli vprašanje odgovorite z **Ne**, se **USTAVITE** in **VPRAŠAJTE** pravno službo ali oddelek za doseganje skladnosti s predpisi (compliance@kone.com)



Različica 6.0

April 2024 © KONE Corporation

Dedicated to
People Flow™