

KONE

KONE elgesio kodeksas


Nuoseklumas visame, ką darome

Dedicated to
People Flow™

Turinys

Mūsų prezidento ir generalinio direktoriaus pranešimas	3
Tikslas ir taikymo sritis	4
Verslą vykdome sąžiningai ir etiškai	6
Interesų konfliktai	7
Korupcija	9
Konkurencijos atitiktis	11
Prekybos atitiktis	13
Trečiųjų šalių atidumo patikrinimas	15
Mes veikiamė rūpestingai ir pagarbiai	17
Gerovė darbo vietoje	18
Sveikata ir sauga	20
Aplinkosaugos atitiktis	22
Žmogaus teisės	24
Privatumas	26
Mes saugome savo prekės ženklą ir išteklius	28
Sukčiavimas ir vagystė	29
Kibernetinė sauga	31
Intelektinė nuosavybė ir konfidencialumas	33
Išorinė komunikacija	35
Prekyba naudojantis viešai neatskleista informacija	37
Kalbėkite ir pareiškite susirūpinimą	39
Etika Sprendimų priėmimas	40





Mūsų prezidento ir generalinio direktoriaus pranešimas

Gerbiami kolegos,

Dorovė ir etiškas elgesys per metus tapo KONE sėkmės pagrindu. Jie apibrėžia, kaip bendradarbiaujame su savo klientais, verslo partneriais ir kolegomis visame pasaulyje. Šie principai yra neatsiejama mūsų įmonės kultūros dalis.

KONE elgesio kodekse apibūdinamas atsakingas ir etiškas elgesys, kurio tikimasi iš KONE darbuotojų ir įmonių. Mes privalome taikyti aukščiausius etikos standartus visame, ką darome. Visiškai priimdami šį kodeksą, skatiname pasitikėjimo, pagarbos ir atsakomybės aplinką. Taip mes įkvepiame aplinkinius, išlaikome konkurencinį pranašumą ir įgyvendiname savo strategiją kaip tvarumo lyderiai.

Etika ir laikymasis taisyklių yra gyvybiškai svarbūs užtikrinant pasitikėjimą su mūsų klientais. Mūsų vertybės – Rūpestis, Klientas, Bendradarbiavimas ir Drąsa – vadovauja mums kiekviename sprendime, kurį priimame. Elgesio kodeksas padeda mums pasirinkti teisingą kelią, ypač kai patenkame į kryžkelę. Jis taip pat palaiko mūsų įsipareigojimą būti įtraukiančia darbo aplinka, kurioje visi jaučiasi saugūs kalbėdami atvirai.

Mūsų įsipareigojimas laikytis Kodekso yra neginčijamas. Jei matote, kad kas nors elgiasi prieš taisykles, išreikškite savo susirūpinimą ir pasisakykite už tai, kas yra teisinga. Kalbėti yra labai svarbu. Būkite užtikrinti, kad jūsų pranešimas bus tvarkomas konfidencialiai. Noriu, kad visi žinotumėte, jog aš asmeniškai labai rūpinuosi etišku verslo elgesiu. KONE mes labai rimtai vertiname visus Elgesio kodekso pažeidimus ir pažeidus kodeksą bus taikomos pasekmės.

Teisingai elgtis yra geras verslas. Kiekvienas iš mūsų atlieka lemiamą vaidmenį išlaikant mūsų vertybes ir puoselėjant stiprią įmonės kultūrą. Tęskime savo darbą su dorove ir etišku požiūriu, sudarant pagrindą inovatyviai verslo aplinkai, kuri naudinga mūsų klientams, mūsų įmonei ir būsimoms kartoms.

Su geriausiais linkėjimais,

Philippe Delorme

Prezidentas ir generalinis direktorius

Tikslas ir taikymo sritis

Tikslas

Mūsų Elgesio kodeksas yra pagrindinių principų rinkinys, padedantis priimti teisingus sprendimus atliekant kasdienes užduotis, kad ir kur būtume. Mes žinome, kad teisingai, ir sąžiningai vykdant verslą sukuriama sveika darbo aplinka ir sukuriamas mūsų klientų ir verslo partnerių pasitikėjimas.

Elgesio kodeksas padeda mums visiems išlikti tame pačiame lygyje, nustatant tikėtiną atsakingą ir etišką KONE darbuotojų ir įmonių elgesį.

KONE yra įsipareigojusi laikytis visų taikomų įstatymų ir reglamentų. Šis Elgesio kodeksas nepakeičia vietos įstatymų ir reglamentų ir jų nepanaikina.

KONE yra jautri šalių, kuriose mes veikiame, kultūrinėms normoms ir praktikai. Tačiau jei tokios normos ir praktika prieštarauja šiam Elgesio kodeksui, darbuotojai privalo laikytis kodekso.

Taikymo sritis

Elgesio kodeksas taikomas visiems KONE direktoriams, pareigūnams, vadovams ir darbuotojams visame pasaulyje, taip pat visų KONE įmonių valdybos nariams. Jis apima visas filialus, šakas ir kitas entitetus, kuriuos valdo KONE.

Kiekvienas iš mūsų turi perskaityti, suprasti ir laikytis Elgesio kodekso ir su juo susijusios politikos.

Už Elgesio kodekso pažeidimus gali būti taikomos drausminės nuobaudos iki atleidimo iš darbo, įskaitant ir atleidimą.

Atsakomybė prasideda nuo jūsų

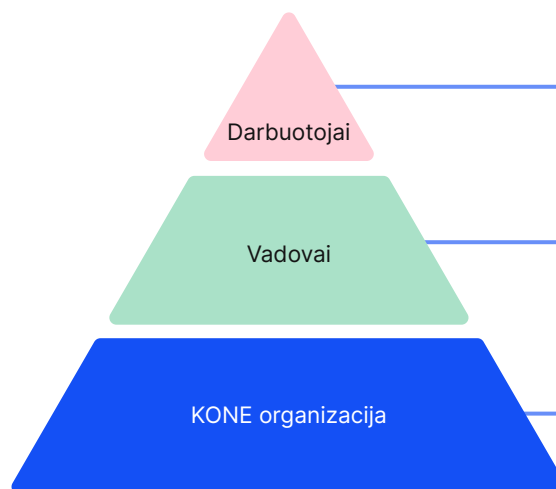


Visiems tenka kelių rūšių atsakomybė:

- ✓ Veikite sąžiningai
- ✓ Perskaitykite ir supraskite Elgesio kodeksą
- ✓ Venkite elgesio, kuris gali lemti neteisėtą veiką arba pakenkti KONE reputacijai
- ✓ Išreikškite susirūpinimą ir užduokite klausimus, kai kažkas atrodo ne taip

Kai asmenys imasi vadovavimo mąstysenos, visa mūsų organizacija klesti. Mes visi vaidiname svarbų vaidmenį kuriant sveiką darbo vietos kultūrą ir sąžiningai skatinant verslą.

Kreipkitės į savo vadovą, Teisės skyrių, Žmonių ir komunikacijos skyrių, kad jie padėtų atsakyti į sudėtingesnius klausimus.



Su kolegomis elkitės rūpestingai ir pagarbiai. Žinokite taisykles ir kalbėkite, jei kažkas atrodo ne taip.

Vadovaukite savo komandai būdami pavyzdžiu ir skatinkite KONE kultūrą. Laikykite save ir savo komandos narius atsakingais už tai, kad jie elgtųsi laikydamiesi Elgesio kodekso. Atlikite svarbiausią vaidmenį atsakydami į klausimus ir tinkamai išspręsdami ar eskaluodami reikalus.

Visi esame atsakingi už laikymąsi taisyklių. Nuolat elgdamiesi dorai, galime išlaikyti pasitikėjimą ir pasiekti tvarų verslo sėkmę su mūsų klientais.

A group of four business professionals (three men and one woman) are standing in a modern office environment, looking at documents and talking. They are positioned in front of a large glass window that offers a view of a modern building and a courtyard. The woman on the left is wearing a brown blazer and light-colored pants. The man next to her is wearing a white shirt and dark pants. The man in the center is wearing a blue blazer and dark pants. The man on the right is wearing a blue blazer and dark pants. They are all holding papers and appear to be in a meeting or discussion.

Verslą vykdomė
sąžiningai ir etiškai

Interesų konfliktai

Apžvalga

Kas yra interesų konfliktas?

Interesų konfliktas kyla, kai mūsų asmeniniai interesai prieštarauja mūsų darbo pareigoms arba KONE interesams.

Mes visada veikiame atsižvelgdami į KONE interesus ir aktyviai vengiame visų interesų konfliktų. Mes neleidžiame, kad mūsų asmeniniai interesai turėtų įtakos verslo sprendimams, kuriuos priimame KONE vardu.

Laiku atskleidžiame bet kokius faktinius ar potencialius interesų konfliktus savo vadovui, Žmonių ir komunikacijos skyriui, Teisės skyriui arba Teisės skyriui.



Ką jums reikia žinoti?

Mes giname KONE interesus ir asmeninę reputaciją, nustatydami ir valdydami esamus ir galimus interesų konfliktus. Tai padeda išvengti situacijų, kai gali būti suabejota mūsų ketinimais ir (arba) lojalumu.

Mes žinome...

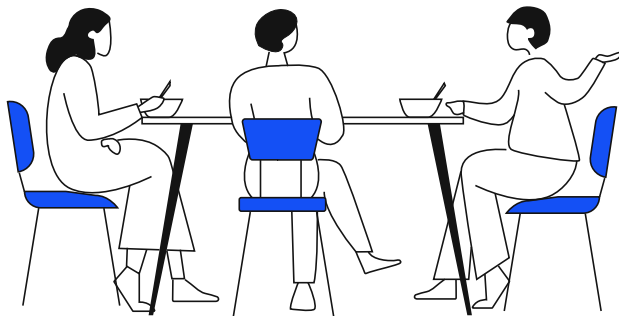
- ✓ Darbo valandomis tikimės, kad visą darbo laiką skirsime KONE verslui. Reikėtų vengti bet kokios antrinės, asmeninės veiklos, kuri galėtų neigiamai paveikti KONE interesus.
- ✓ Mūsų procesai, tokie kaip atranka, karjeros vystymas, atlyginimų nustatymas ir pirkimai, yra sąžiningi ir teisingi, tai reiškia, kad mūsų sprendimai nėra veikiami asmeninių santykių.

Kaip darbuotojas...

Priimu sprendimus atsižvelgdamas į Aš priimu sprendimus, kurie yra geriausi KONE. Privalau pranešti apie bet kokį potencialų ar faktinį konfliktą savo vadovui, Žmonių ir komunikacijos skyriui, Teisės skyriui arba Teisės skyriui.

Kaip vadovas...

Aš atsakingas už tai, kad būtų patikrinti potencialūs interesų konfliktai ir imtasi tinkamų veiksmų konfliktui išspręsti, jei reikia, su Žmonių ir komunikacijos, Teisės arba Teisės skyriaus pagalba.



Raudonos vėliavos

Matant konfliktą svarbu atpažinti galimą konfliktą ir apie jį pranešti

Situacijų, kurias reikia atskleisti, pavyzdžiai:

- Jūs ketinate dirbti antrinį darbą ne KONE.
- Jūs ketinate būti KONE konkurento, tiekėjo ar įmonės partnerės valdybos nariu.
- Jūs teikiate paslaugas konkurentui arba siūlomam ar esamam KONE tiekėjui ar klientui, nepriklausomai nuo jūsų, kaip KONE darbuotojo, vaidmens.
- Jūs turite, arba jūs žinote, kad jūsų šeimos narys turi, reikšmingą interesą (pvz., nuosavybę) konkurentui ar KONE tiekėjui.
- Jūs turite šeimos narį, kuris dirba pas konkurentą, arba dirba pas KONE klientą ar tiekėją, su kuriuo jūs bendraujate savo KONE vaidmenyje (pvz., jūs dalyvaujate renkantis, kurį tiekėją naudoti).
- Jūs naudojate savo pareigomis KONE ar konfidencialia KONE informacija, kad paremtumėte savo asmeninius arba draugo ar šeimos nario interesus.
- Jūs turite asmeninių arba šeimyninių ryšių su kolega, užimančiu tiesiogines arba netiesiogines vadovaujančias arba žemesnio rango pareigas.
- Jūs dalyvaujate priimant sprendimą dėl šeimos nario ar draugo samdymo.

Šeimos narys arba šeimos santykiai reiškia KONE darbuotojo tėvą, sutuoktinį, partnerį, vaiką, brolių ar seserį, pusbrolių, dėdę ar tetą.



Ištekliai

[Anti-bribery and corruption policy](#)

Korupcija



Apžvalga

Mes nesudarome netinkamų ar korumpuotų verslo susitarimų su jokia trečiaja šalimi, įskaitant klientus, agentus, platintojus, tiekėjus ir subrangovus.

Mes atliekame tinkamą ir deramą patikrinimą ir sužinome apie visas trečiąsias šalis, su kuriomis susiduriame.

Mes nemokame ir nepriimame kyšių ar atpildo už paslaugas. Taip pat nemokame už paslaugų teikimą (neoficialūs mokėjimai ar nauda, teikiama viešajam pareigūnui, pvz., gauti patvirtinimą ar palengvinti verslo sandorį).

Mes užtikriname, kad bet kokios dovanos ar korporacinis svetingumas, kurį siūlome ar priimame iš trečiųjų šalių, būtų kuklus, tinkamas ir atitiktų įstatymus bei mūsų įmonės taisykles.

Kai bendraujame su reguliavimo institucijomis ir valstybės pareigūnais, laikomės aukštų etikos standartų ir elgiamės laikydamiesi visų taikomų įstatymų ir taisyklių.

Mes neteikiame jokių politinių įnašų ir mes užtikriname, kad visos aukos ir rėmimai yra tinkami ir patvirtinti pagal mūsų įmonės taisykles.

Mes laikomės visų galiojančių įstatymų ir taisyklių, skirtų kovai su pinigų plovimu, teroristų finansavimu ir mokesčių vengimu.



Ką jums reikia žinoti?

Kas yra kyšis?

Kyšis yra mokėjimas, dovana, paslauga ar bet kas kita vertinga, kas siūloma, priimama ar prašoma mainais į netinkamą pranašumą. Kyšio siūlymas, prašymas ar priėmimas yra griežtai draudžiamas KONE.

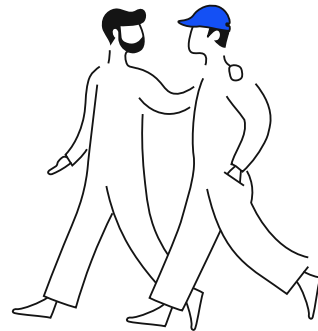
Siekdami užtikrinti, kad dovanos, korporacinis svetingumas, rėmimas ir aukos nebūtų laikomi galimais kyšiais, visada tikriname, ar jie turi **teisėtą verslo tikslą**, yra tinkami ir patvirtinti pagal mūsų įmonės politiką ir taisykles.

Mes atmetame bet kokius netinkamų mokėjimų, dovanų ar malonių prašymus ar pasiūlymus ir nedelsdami apie juos pranešame Teisės arba Atitikties skyriams.

- ✓ Viešieji pareigūnai, tokie kaip vyriausybės atstovai arba viešųjų įstaigų ar valstybinių įmonių darbuotojai, yra priskiriami griežtesnėms korupcijos prevencijos taisyklėms, todėl mes ypatingai atidžiai stebime mūsų santykius su jais.
- ✓ Mes nemokame ir nesiūlome lengvatų valstybės pareigūnams, kad bandytume jiems daryti įtaką.
- ✓ Mes nedalyvaujame įtakos lobizme ar netinkamame lobizme.
- ✓ KONE netiesiogiai arba tiesiogiai neskiria lėšų ar išteklių politinėms kampanijoms, partijoms, kandidatams, viešiesiems pareigūnams ar jų partneriams. Mes nepanaudojame KONE patalpų ar darbo renginių politinėms veikloms ar tikslams.

Tiekėjams, agentams, konsultantams, platintojams ir kitiems tarpininkams griežtai draudžiama užsiimti kyšininkavimu ar kita korupcine veikla mūsų vardu.

Mes tikimės, kad tokios trečiosios šalys laikysis panašių etikos ir atitikties lygių, kaip ir KONE, ir reikalaujame, kad jos pasirašytų atitinkamą KONE tiekėjo / platintojo elgesio kodeksą ar jo ekvivalentą.



Raudonos vėliavos

Stebite arba dirbate su verslo partneriais, kurie...

- Atsisako laikytis Tiekėjo ar Platintojo elgesio kodekso.
- Jūs įtariate, kad galite būti įtraukti į neteisėtą ar neetišką veiklą.
- Siūlo KONE neteisėtus ar neetiškus verslo susitarimus.
- Nenori dalytis informacija apie savo įmonės ar nuosavybės struktūras.
- Bando paveikti jūsų verslo sprendimus, pvz., pažadėdami netinkamas dovanas ar naudą jums ar KONE arba teigdami, kad turi ypatingą įtaką klientams ar viešiesiems pareigūnams.

Įtartina verslo veikla, tokia kaip:

- Klientas prašo KONE priimti mokėjimą iš trečiosios šalies, su kuria KONE neturi jokių sutartinių santykių arba kuri yra kitoje šalyje.
- Pastato valdytojas prašo sumokėti už palankumą KONE.
- Valstybės pareigūnas reikalauja neoficialaus mokėjimo, kad išleistų mūsų mazgus arba dalis iš muitinės arba paspartintų leidimų ar vizų išdavimą.
- KONE darbuotojas pakviečia klientą į visiškai apmokėtą kelionę aplankyti KONE gamyklą, kai keli dienų yra skirta paprasčiausiai lankyti su šeimos nariais.
- Klientas siūlo sumokėti KONE grynais.
- KONE už paslaugas ar prekes sumoka prieš jas atliekant ar pristatant.
- Kolega, tiekėjas ar klientas spaudžia jus:
 - naudoti konkrečią trečiąją šalį
 - apeiti taikomus atrankos ir patvirtinimo procesus
 - samdyti draugą ar šeimos narį
 - aukoti tam tikrai labdaros ar kitai organizacijai



Ištekliai

[KONE Global Instructions on Sponsorship & Donations](#)

[Instructions on Gifts & Corporate Hospitality](#)

[Compliance requirements for factory visits](#)

Konkurencijos atitiktis

Apžvalga

Mes skatiname sąžiningą ir sveiką konkurenciją visame, ką darome. Mes esame tvirtai įsipareigoję visoje savo veikloje laikytis visų taikomų konkurencijos taisyklių.

Konkurentai pažeidžia konkurencijos taisykles, kai derina savo elgesį rinkoje (pvz., nustato kainas ar pasiskirsto rinkas).

Konkurencijos taisyklės taip pat pažeidžiamos, kai išskirtinai stipri įmonė piktnaudžiauja savo galia rinkoje.



Ką jums reikia žinoti?

Svarbu suprasti, kaip konkurencijos laikymosi taisyklės veikia KONE verslą, kad galėtumėte atpažinti netinkamą verslo praktiką, užtikrinti, kad jūsų elgesys atitiktų konkurencijos įstatymus, ir išvengti susitarimų, kurie pažeidžia sąžiningą konkurenciją.

Pažeidus konkurencijos taisykles gali kilti labai rimtų pasekmių tiek KONE, tiek jos darbuotojams. Pasekmės gali būti didelės baudos, klientų ieškiniai dėl civilinės žalos, baudžiamosios sankcijos darbuotojams ir rimta žala KONE reputacijai.

Mes niekada nedalyvaujame antikonkurenciniuose susitarimuose ar karteliuose. Mes...

- ✗ Neužsiimame kainų nustatymu, t. y. mes nesitariame dėl kainų, nuolaidų ar maržų su konkurentais.
- ✗ Neužsiimame pasiūlymų klastojimu, kuris yra konkurso proceso koordinavimas, siekiant iš anksto nustatyti laimintį pasiūlymą.
- ✗ Nedalyvaujame rinkos pasidalijime ar susitarimuose dėl klientų ar teritorijų pasiskirstymo su konkurentais.
- ✗ Nedalyvaujame susitarimuose dėl gamybos apribojimo, įskaitant konkrečių produktų / paslaugų kiekį ar kokybę.
- ✗ Nederiname jokių prekybos sąlygų su konkurentais, įskaitant garantijas ar kitas sutarties sąlygas klientų sutartyse.
- ✗ Nesikeičiame su konkurentais neskelbtina komercine informacija, įskaitant informaciją apie klientus, kainas, nuolaidas ar MTTP.

✓ Privalote minimaliai palaikyti ryšius su konkurentais ir užtikrinti, kad bet kokios diskusijos su konkurentais profesinėse asociacijose ar panašiuose susitikimuose nelieštų komerciškai jautrių temų.

✓ Be to, turite laikytis specialių KONE nediskriminavimo taisyklių parduodant „KONE Key Part“ atsargines dalis. Taip siekiama užtikrinti, kad laikomės taisyklių, taikomų įmonėms, užimančioms dominuojančią padėtį rinkoje.



Raudonos vėliavos

Dalyvaujate ar pastebite rizikingą komunikaciją su konkurentais. Pavyzdžiui:

- Girdite kolegą, kuris su konkurentais tariasi dėl kainų ar kitų pardavimo sąlygų.
- Jūs sutinkate seną KONE kolegą, kuris dabar dirba konkuruojančioje įmonėje, ir jis klausia jūsų apie dabartinius projektus ir klientus, su kuriais dirbate.
- Matote konkurento el. laišką su nuoroda į „suderintus projektus“ su KONE.
- Jūs dalyvaujate susitikime standartinėje aplinkoje, kuriame dalyvauja konkurentai, ir suprantate, kad nėra susitikimo darbotvarkės ir susitikime nėra teisininkų.
- Konkurentas siūlo KONE prisijungti prie pasiūlymų derinimo schemos konkurso metu, siekiant užtikrinti, kad „kiekvienas kažką laimėtų“.
- Jūsų vietos liftų pramonės asociacija ar komitetas paprašo pasirašyti susitarimą dėl kainų lygio.

Jei susiduriate su raudonomis vėliavomis ar kitu antikonkurenciniu elgesiu arba nesate įsitikinę, kaip elgtis tam tikroje situacijoje, susisiekite su Teisės skyriumi.



Ištekliai

Galite sužinoti, kaip laikytis konkurencijos taisyklių, peržiūrėję KONE [Competition Compliance Policy](#), kuri apibrėžia ir paaiškina mūsų bendrus elgesio standartus konkurencijos teisės srityje.

Taip pat galite rasti papildomų nurodymų, kaip konkurencijos taisyklės daro įtaką mūsų atsarginių dalių pardavimui, KONE [Key Part Policy](#).

Prekybos atitiktis



Apžvalga

Mūsų verslo globalumas KONE reiškia, kad turime laikytis daugelio sankcijų, eksporto kontrolės ir muitinės reikalavimų.

Šie reikalavimai turi įtakos gaminių judėjimui per šalių sienas, programinės įrangos ir technologijų naudojimui, keitimuisi praktine patirtimi ir mūsų galimybėms užsiimti verslu su skirtingomis šalimis.

Mes vykdomė savo verslą pagal visus galiojančius eksporto kontrolės ir muitinių įstatymus ir kitus teisės aktus.

Mes užtikriname, kad KONE vykdo prekybos atitikties reikalavimus visose savo veiklos dalyse.

KONE neveikia taip, kad pažeistų ar apeitų tarptautinės prekybos sankcijas.



Ką jums reikia žinoti?



Sankcijos ir eksporto kontrolė

Nustato tiesioginius ir netiesioginius mūsų verslo apribojimus šalims pritaikant sankcijas, šalims ar regionams pritaikant embargą, nustatant strategines prekes, programinę įrangą ir technologijas.



Muitinės taisyklės

Nustato norminę mūsų verslo importo ir eksporto sistemą, nustatant procedūrinius reikalavimus ir galimas muitinės lengvatas.

Mes laikomės

prekybos įstatymų ir reglamentų, planuodami ar tvarkydami bet kokius verslo sandorius, įskaitant, pavyzdžiui, tarpvalstybinį prekių judėjimą, programinės įrangos ar technologijų perdavimą ar finansinius sandorius.

Mes suprantame

kad tokios operacijos gali būti fizinės, pavyzdžiui, prekių judėjimas, arba nefizinės, tokios kaip duomenų ar technologijų perdavimas arba informacijos atskleidimas bet kokiomis elektroninėmis priemonėmis ar palengvinimas.

Mes užtikriname

kad atliekamas tinkamas atidumo patikrinimas ir kad visa informacija, susijusi su sandoriu, yra tiksliai ir išsamiai pateikta su tinkama audito sekimo sistema.

Kaip darbuotojas...

Jei man neaišku, prašau patarimo iš pasaulinės Prekybos atitikties komandos ir prisiimu atsakomybę, kad sandoriai būtų atlikti teisingai.

Kaip vadovas...

Užtikrinu, kad verslo operacijos, už kurias aš atsakau, būtų vykdomos pagal galiojančius prekybos atitikties įstatymus ir reglamentus.



Raudonos vėliavos

Saugokitės galimų eksporto kontrolės ar muitinės reikalavimų pažeidimų, pavyzdžiui:

- Pasirašant sutartį su platintoju, kai galutinis mūsų produktų ar paslaugų vartotojas yra taikomos sankcijos.
- Sudarant sandorį, kai galutinis mūsų produktų ar paslaugų vartotojas yra taikomos sankcijos.
- Sąmoningai organizuojant siuntą ar mokėjimą per kitą šalį, siekiant apeiti sankcijų ir eksporto kontrolės taisykles.
- Keitimasis technologijomis arba praktine patirtimi, kai gali būti taikomos eksporto kontrolės taisyklės, susitikimų tinkle metu.
- Neteisingos informacijos apie importą / eksportą naudojimas arba pateikimas, pavyzdžiui, tarifo klasifikacijos arba kilmės šalies muitinės deklaracijose, gaminių etiketėse ar pakuotėse.
- Siuntimo palengvinimas pakeičiant muitinės dokumentus, kad būtų išvengta eksporto / importo licencijos ar kitų reikalavimų.
- Muitų sumažinimas arba muitų lengvatų gavimas remiantis netikslią informacija.
- Neteisingos ar savavališkos muitinės vertės paskelbimas pažeidžiant vertės taisykles.



Ištekliai

[Trade Compliance Policy](#)

Trečiųjų šalių atidumo patikrinimas



Apžvalga

KONE nori būti patrauklus verslo partneris ir siekia patikimų ir sąžiningų santykių su savo trečiosiomis šalimis abipusiam naudingumui. Mes laikomės aukštų dorovės, skaidrumo ir etiško elgesio standartų ir tikimės to paties iš mūsų verslo partnerių.

KONE atlieka mūsų verslo partnerių atidumo patikrinimą tam, kad:

- Išvengtų bendradarbiavimo su įmone ar asmeniu, kuris yra taikomos sankcijos ar kitos teisinės apribojimai, arba kurio veiksmai galėtų reikšmingai paveikti mūsų veiklą, reputaciją ar finansinį stabilumą.
- Išvengtų atsakomybės už trečiųjų šalių neleistinus veiksmus KONE vardu.
- Užtikrintų, kad KONE teisingai veikia aukštos rizikos šalyse.
- Atitiktų verslo lūkesčius ir teisinius reikalavimus.
- Apsaugotų mūsų klientų ir finansinių partnerių interesus.
- Užtikrintų verslo tęstinumą.



Ką jums reikia žinoti?

Kas yra trečioji šalis?

Trečioji šalis yra išorinis verslo partneris, asmuo ar organizacija, su kuria KONE bendrauja ir kuri nėra KONE įmonė ar KONE direktorius, pareigūnas ar darbuotojas. Trečiosios šalys apima, pavyzdžiui, klientus, tiekėjus, platintojus, agentus, rangovus, muitinės brokerius ir konsultantus.

Kas yra trečiųjų šalių atidumo patikrinimas?

Tai yra fono patikrinimai, atliekami su trečiaja šalimi, siekiant įvertinti, ar verslo santykiai atitinka KONE vertybes, principus ir įsipareigojimus.

Kaip KONE atlieka trečiųjų šalių atidumo patikrinimą?

- ✓ KONE atlieka atidumo patikrinimą, kai yra teisinis reikalavimas tai padaryti arba kai mes laikome tai kitu atveju būtinu, taikydami rizikos pagrįstą požiūrį. Mes visada atliekame atidumo patikrinimą su trečiosiomis šalimis jurisdikcijose, kurias laikome aukštos rizikos, taip pat su strategiškai svarbiais verslo partneriais.
- ✓ KONE naudoja internetinius ir neinternetinius viešuosius įrašus ir įrankius, kad įvertintų trečiųjų šalių rizikas, įskaitant nuosavybę, politinį poveikį, korporacijų interesus, finansinę padėtį ir kitus įspėjamuosius ženklus.
- ✓ Ar tai būtų siekiant išvengti sukčiavimo, užtikrinti duomenų privatumą, laikytis sankcijų, gerbti žmogaus teises, išvengti susijimo su neteisėtomis veiklomis, ar užtikrinti, kad verslą vykdome su finansiškai sveikais partneriais, atidumo patikrinimas yra atsakingo korporacinio pilietiškumo pagrindas.

Kaip darbuotojas...

- Aš užtikrinu, kad žinau ir palaikau tiksliai nurodytus duomenis apie verslo partnerius, su kuriais bendrauju.
- Jei abejoju dėl trečiosios šalies, elgiuosi atsargiai ir kreipiuosi į savo vadovą.

Kaip vadovas...

- Aš užtikrinu, kad verslo partnerių atranka ir integracija vyksta laikantis tinkamų trečiųjų šalių atidumo patikrinimo procesų.
- Aš palaikau Teisės skyrių vertinant trečiųjų šalių rizikas ir įgyvendinant mažinimo priemones.
- Aš organizuoju tinkamą mokymą savo komandai.
- Aš turiu teisę nutraukti verslo santykius, jei atidumo patikrinimas rodo neigiamus rezultatus.



Raudonos vėliavos

...kurie rodo, kad trečioji šalis gali nebūti tinkamas KONE verslo partneris:

- Trečioji šalis atsisako atskleisti savo nuosavybės struktūrą.
- Trečiojoje šalyje trūksta gerai žinomos patirties, kompetencijos ar reikiamų kvalifikacijų, arba ji nenori jų pateikti KONE.
- Trečiosios šalies ieškoma kompensacija labai skiriasi nuo pramonės standartų arba neatitinka teikiamų paslaugų.
- Neproporcinga kompensacija gali rodyti paslėptas rizikas ar neteisėtas praktikas.
- Yra potencialus interesų konfliktas, kuris padarytų šios šalies įtraukimą netinkamu.
- Šalis ar jos savininkai/direktoriai yra taikomos finansinės sankcijos, turto užšaldymas ar panašūs prekybos apribojimai.
- Pirkimo tikslinėje įmonėje yra daug laukiančių bylų, reguliavimo tyrimų ar teisinių ginčų.
- Siūloma paramos gavėja yra neigiamų žiniasklaidos pranešimų objektas (pvz., dalyvavimas korupcijos tyrimuose).
- Tiekimo šaltinio teisės skyriaus patikrinimas parodo, kad tiekėjas yra bankroto ribose.
- Naujo kliento kredito patikra nerodo stipraus finansinio stabilumo.



Ištekliai

[KMTA screening and payment instructions](#)



Mes veikiame
rūpestingai ir
pagarbiai

Gerovė darbo vietoje



Apžvalga

KONE kiekvienas darbuotojas matomas ir vertinamas kaip individas. Mes su kiekvienu elgiamės sąžiningai ir nešališkai ir puoselėjame abipusės pagarbos darbo aplinką.

Siekdami išlaikyti darbo aplinką, kurioje žmonės jaučiasi saugūs ir turintys galios, esame įsipareigoję vykdyti lygių galimybių politiką.

Mes draudžiame priekabiavimą ir patyčias, kad kiekvienas jaustųsi fiziškai ir psichologiškai saugus ir galėtų atlikti darbą geriausiai pagal savo galimybes.

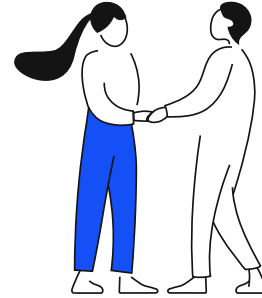
Mūsų įmonės kultūroje vertinama įvairovė ir įtrauktis darbo vietoje.



Ką jums reikia žinoti?

KONE netoleruoja jokio diskriminacijos, priekabiavimo ar patyčių tipo. Šis elgesys prieštarauja mūsų įvairovės, lygybės ir įtraukties principams, KONE vertybėms ir dažnai pažeidžia įstatymus.

KONE yra lygių galimybių darbdavys, įsipareigojęs užtikrinti vienodą požiūrį į visus asmenis, nepaisant jokių asmeninių savybių ar charakteristikų.



Kas yra diskriminacija?

Tai neteisingas arba diskriminacinis elgesys su asmeniu, pagrįstas bet kokia apsaugota savybe, įskaitant etninę kilmę, lytį, religiją, tautybę, amžių, santuokos statusą, klasę/kastą, seksualinę orientaciją, lyties tapatybę ar negalią.

Kas yra priekabiavimas?

Bet koks įžeidžiantis elgesys, patyčios, žeminimas, grasinimas ar kitas netinkamas elgesys individo ar grupės atžvilgiu. Netinkamas elgesys gali apimti tiesioginius ar netiesioginius komentarus, demonstravimą ar gestus ir fizinius, seksualinius, žodinius ar elektroninius veiksmus.

Kas yra patyčios?

Priekabiavimo tipas, kuris apima pakartotinį įžeidžiantį elgesį, kurį pagrįstas asmuo laikytų priešišku ar įžeidžiančiu.

Teisėtas darbo našumo atsiliepinimas nelaikomas priekabiavimu ar patyčiomis.

Mes skatiname

įvairovę, lygybę ir įtrauktį ir užtikriname, kad kiekvienas KONE darbuotojas būtų sąžiningai vertinamas vadovų ir kolegų.

Mes užtikriname

kad mūsų darbo sąlygos yra teisingos ir nešališkos, kad ir kur būtų mūsų darbuotojai.

Mes užtikriname,

kad visi sprendimai, susiję su konkrečiu darbuotoju, įskaitant atranką, karjeros vystymą ir atlyginimą, yra grindžiami nuopelnais, t. y. gebėjimais, kompetencija, įgūdžiais ir pasiekimais.



Raudonos vėliavos

Atsisakykite šių dalykų:

- Agresyvaus arba bauginančio elgesio.
- Užgauliojimo, pavyzdžiui, pravardžiavimo, šaukimo ar kitų įžeidimo.
- Kenkėjiškų gandų arba apkalbų skleidimo.
- Įžeidžiančių anekdotų ar netinkamų pastabų.
- Netinkamo siekimo suartėti, tokio kaip lietimasis, gestai ar įtaigūs komentarai.
- Žmonių pašalinimo iš atitinkamų susitikimų ar el. laiškų gavėjų, siekiant sabotuoti jų darbą.
- Mikroagresijos, tai yra subtilūs, netiesioginiai ir netyčiniai diskriminacijos aktai.

Jei susiduriate su diskriminacija, priekabiavimu ar patyčiomis, ar tiesiog nežinote, ką daryti, susisieki su savo vadovu, Žmonių ir komunikacijos skyriumi, Teisės skyriumi arba Teisės skyriumi.



Ištekliai

Peržiūrėkite

[KONE Statement of Diversity and Inclusion Principles](#)

kurie taikomi visiems KONE darbuotojams.

[Global Recruitment Policy](#)

Sveikata ir sauga



Apžvalga

KONE tikslas yra saugus mūsų darbuotojų, partnerių ir įrangos naudotojų grįžimas namo kiekvieną dieną.

Mes projektuojame savo produktus ir procesus taip, kad užtikrintume geriausią pramonės šakoje sveikatos ir saugos reikalavimų laikymąsi.

Dirbame saugiai, rūpinamės kitais ir aktyviai skatiname saugią praktiką.



Ką jums reikia žinoti?

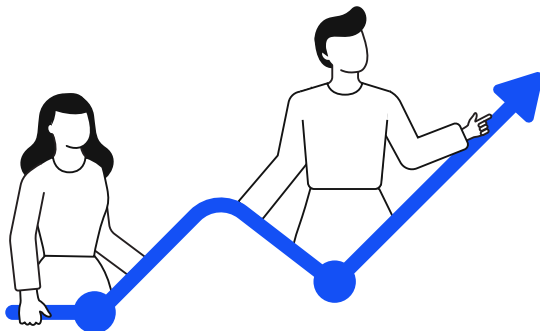
KONE saugumas yra mūsų svarbiausias prioritetas ir įmonės kultūros pagrindas. Tikime, kad kiekvienas KONE darbuotojas ir partneris turi teisę į saugią, sveiką ir kokybišką darbo aplinką.

Kuriame sprendimus ir paslaugas, atsižvelgdami į nuolatinį darbuotojų, partnerių ir įrangos naudotojų saugumą.

Mūsų atspirties taškas yra atsižvelgimas į vietas bendruomenių, kuriose vykdomė veiklą, įstatymus ir reglamentus. Didžiuojamės, kad mūsų metodai it saugos standartai daugeliu atvejų yra griežtesni negu teisiniai reikalavimai.

Mes KONE...

- ✓ Asmeniškai esame atsakingi už tai, kad tiek mūsų darbuotojai, tiek kiti, kuriuos paveikė mūsų darbas, būtų saugūs.
- ✓ Niekada nepakenkite sveikatai ir saugai dėl verslo ar kitų priežasčių.
- ✓ Visada įvertinkite atliekamos užduoties saugumą, nutraukite darbą, jei jis nesaugus, paprašykite pagalbos arba imkitės būtinų veiksmų, kad galėtumėte saugiai tęsti darbą. Greitai pranešame apie incidentus ir vos neįvykusias nelaimes.



Jei vadovaujate...

Jūs esate atsakingi už parūpinimą savo komandai reikalingų priemonių saugiam darbui ir jų gerovės skatinimui.



Raudonos vėliavos

Nė viena užduotis nėra tokia svarbi ar neatidėliotina, kad būtų galima pakenkti sveikatai ir saugai.

Visada turėkite omenyje saugumą. Rūpinkitės savo kolegomis ir kitais, ypač pastebėję šias raudonas vėliavas:

Darbo aplinka atrodo nesaugi:

- Yra pavojus nukristi iš aukščio.
- Darbo vieta nebuvo tinkamai apsaugota.
- Įranga arba krovinsys gali judėti atliekant užduotį.
- Neatjungta energija nuo įrangos, kai atliekama užduotis.

Jaučiatės nesaugiai ar susirūpinę:

- Nesate įsitikinę, ar turite tinkamus įrankius, asmenines apsaugos priemones, ar pakanka praktinės patirties ir mokymų.
- Nesate įsitikinę dėl taikomo KONE metodo ir saugos instrukcijų.
- Jūs nesijaučiate tinkami darbui.

Manote, kad taisyklių nesilaikoma tinkamai:

- Atrodo, kad nukrypimas nuo apibrėžto metodo sutaupys laiko ar pastangų.
- Esate spaudžiami atlikti užduotį, kuri, jūsų manymu, pažeidžia saugos taisykles.
- Pastebite nesaugią situaciją, tačiau ji nepatenka į jūsų darbo sritį.
- Sąlygos skiriasi nuo tų, kurių tikėtasi planuojant darbą.
- Nesiryžtate pranešti apie įvykį.



Ištekliai

[Health and Safety Policy](#)

[Health and Safety Policy Statement](#)

Aplinkosaugos atitiktis



Apžvalga

Esame įsipareigoję saugoti aplinką ir verslą vykdyti atsakingai ir aplinką tausojančiu būdu.

Mes KONE norime būti tvarumo lyderiai, o aplinka yra viena iš pagrindinių sričių, kurioms skiriamas dėmesys. Būdami JT visuotinio susitarimo signatarais, mes propaguojame mūsų veiklai taikomus darnaus vystymosi tikslus. Esame pasiryžę vykdyti Paryžiaus įsipareigojimo veikti klimato iniciatyvą ir nustatėme mokslu pagrįstus klimato tikslus, kad gerokai sumažintume išmetamų šiltnamio efektą sukeliančių dujų kiekį.

Mes esame atsakingi už viską, ką darome, atsižvelgdami į poveikį aplinkai. Be savo veiklos, mes aktyviai ieškome būdų, kaip bendradarbiauti su savo tiekėjais ir klientais, siekiant užkirsti kelią arba sumažinti šiltnamio efektą sukeliančių dujų išmetimą ir kitą žalingą poveikį aplinkai.



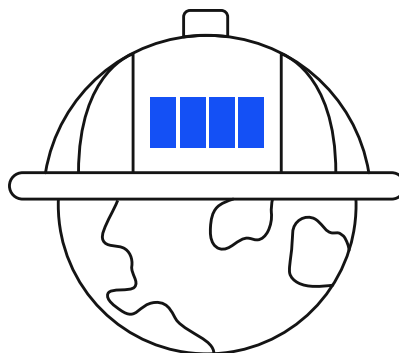
Ką jums reikia žinoti?

Mes KONE...

- ✓ Laikykitės visų galiojančių įstatymų ir kitų teisės aktų ar padarykite dar daugiau, laikykitės aukštų aplinkosaugos standartų visoje savo veikloje visame pasaulyje ir taikykite tuos pačius standartus tiekėjams ir partneriams.
- ✓ Nuolat stengiamės suprasti ir sumažinti mūsų produktų, paslaugų ir mūsų verslo vykdymo neigiamą poveikį aplinkai, ir stengiamės plėtoti teigiamą poveikį, tokią kaip cirkuliarumas.
- ✓ Laikykitės ir supraskite aplinkosaugos reikalavimus atskirose mūsų atsakomybės srityse ir kaip jie veikia mūsų verslą. Mes neapeiname jokių aplinkosaugos procesų ir paisome visų tokių reikalavimų.
- ✓ Skatiname mūsų tiekėjus viešai įsipareigoti ir nustatyti ambicingus klimato tikslus.

Jūs galite...

- Prisiimti atsakomybę už įsipareigojimus ir tikslus, išdėstytus KONE aplinkos politikos pareiškime.
- Būkite smalsūs ir pateikite aplinkosaugos temas klausdami, kaip į jas atsižvelgiama konkrečiame projekte ar operacijoje – KONE viduje ar išorėje.
- Praneškite savo vadovui apie aplinkosaugos problemas, kai apie jas sužinosite.
- Kurkite ir vystykite KONE sprendimus pagal Aplinkos priede nurodytus reikalavimus.
- Aktyviai prašykite iš mūsų partnerių, tiekėjų ir klientų ekologiškesnės praktikos ir sprendimų.



Raudonos vėliavos

Yra klaida...

- Tinkamai spręskite aplinkosaugos klausimus kurdami, gamindami, montuodami ar prižiūrėdami savo gaminius.
- Atlikite būtiną poveikio aplinkai vertinimą kaip naujų produktų ir paslaugų kūrimo proceso dalį.
- Turėkite visus būtinus aplinkosaugos leidimus, licencijas ar kitus reikalingus dokumentus mūsų veiklai, pavyzdžiui, atliekoms tvarkyti ir šalinti.

Pastebite įtartinais tiekėjų elgesį, pvz.:

- Tiekėjai į savo gaminius įtraukia medžiagas, kurios yra neleistinos arba turėtų būti palaipsniui nutrauktas jų naudojimas, kaip nurodyta Aplinkosaugos priede.
- Tiekėjai nenori deklaruoti visos savo siūlomos prekės medžiagos sudėties arba nepaiso aplinkosaugos reikalavimų.

Jūs matote...

- Aplinkosaugos klausimai, pavyzdžiui, susiję su chemine sauga ir atliekų tvarkymu, yra ignoruojami, kad projektas būtų baigtas laiku arba dėl biudžeto.
- Medžiagos netinkamai šalinamos mūsų įmonėje arba klientų objektuose.
- Tiekėjas vykdo veiklą būdu, kuris pažeidžia įstatymus arba taisykles, arba KONE reikalavimus.



Ištekliai

Mūsų aplinkosauginis įsipareigojimas yra nurodytas KONE [Environmental Policy Statement](#).

Aplinkosauginiai reikalavimai mūsų tiekėjams ir KONE personalui yra nurodyti KONE [Environmental Annex](#).

Žmogaus teisės

Apžvalga

Esame įsipareigoję gerbti ir įgyvendinti tarptautiniu mastu pripažintus darbo ir žmogaus teisių standartus, įskaitant tuos, kurie išdėstyti:

- Tarptautiniame žmogaus teisių įstatyme
- Jungtinių Tautų pagrindiniuose verslo ir žmogaus teisių principuose
- Pagrindinėse darbo teisėse, kaip apibrėžta Tarptautinės darbo organizacijos, įskaitant TDO deklaraciją dėl pagrindinių principų ir teisių darbe
- EBPO gairėse tarptautinėms įmonėms

Kaip Jungtinių Tautų Globalinio susitarimo ir jo dešimties principų pasirašiusioji šalis, mes gerbiame žmogaus ir darbo teises visoje mūsų tiekimo grandinėje, įskaitant mūsų pačių veiklą, tiekėjus, platintojus ir verslo partnerius.



Ką jums reikia žinoti?

- ✓ Mes įsipareigojė užtikrinti asmens pagrindines žmogaus teises, kaip nustatyta Visuotinėje žmogaus teisių deklaracijoje.
- ✓ Mes tikimės, kad mūsų tiekėjai ir partneriai laikysis tų pačių globalių standartų.
- ✓ Mes užtikriname, kad kiekvienas darbuotojas žinotų savo teises.
- ✓ Mes identifikuojame, vertiname ir prioritizuojame žmogaus teisių poveikius visame mūsų versle ir siekiame nuolat užkirsti kelią, mažinti ir atlyginti tuos poveikius.
- ✓ Mūsų Žmogaus teisių politikoje paaiškiname ir sprendžiame mūsų svarbiausias teises.

Mes draudžiame vaikų darbą bet kokia forma.

Mes laikomės Tarptautinės darbo organizacijos vaikų darbo standartų. Pavyzdžiui, mes nesamdome darbuotojų, jaunesnių nei 15 metų arba jaunesnių nei privalomo mokyklinio amžiaus, atsižvelgiant į tai, kuris didesnis. Kai leidžia vietos įstatymai, minimalus amžius gali būti mažesnis dirbant lengvą darbą. Minimalus amžius atliekant pavojingą darbą visada yra 18 metų.

Mes giname savo darbuotojų darbo teises ir tikimės, kad mūsų verslo partneriai taip pat elgiasi.

Mes gerbiame darbuotojų teises steigti asociaciją ir įstoti į ją, kad atstovautų jų interesams ir derėtusi kolektyviai ar individualiai.

KONE gerbia ir vertina kiekvieno darbuotojo pasirinktas politines pažiūras.

Tačiau siekiant užtikrinti, kad kolegų neįžeistų kitas personalas reiškiamomis nuomonėmis apie politiką, KONE patalpose ir su darbu susijusiuose renginiuose neturi būti politinės veiklos ar pareiškimų politinėmis temomis.

Mes draudžiame bet kokią šiuolaikinės vergijos formą.

Tai apima bet kokio pobūdžio priverstinį darbą, pvz., primestą apgaule, taikant prievartą ar kalinių darbą, kai darbuotojai laisvai nesirenka dirbti. Taip pat draudžiame naudoti grasinimus, smurtą, apgaule ar prievartą, verčiant darbuotojus dirbti prieš savo valią.

Mes reikalaujame tiekėjų ir verslo partnerių laikytis tų pačių standartų.



KONE laikosi visų taikomų įstatymų dėl atsakingo konfliktinių mineralų pirkimo. Mes stengiamės užtikrinti, kad mūsų produktai neprisidėtų prie aplinkos naikinimo ar žmogaus teisių pažeidimų.



Raudonos vėliavos

Pastebite nerimą keliančias darbo sąlygas ar įtartina elgesį...

- Pranešimai apie piktnaudžiavimą, priekabiavimą ar seksualinį ir (arba) fizinį smurtą darbo patalpose.
- Darbuotojai susiduria su nesaugiomis ar nehygieniškomis darbo sąlygomis.
- Darbuotojas neturi oficialaus užimtumo statuso ar pareigų.
- Užsienio darbuotojai gauna mažesnius atlyginimus ir jiems sudaromos mažiau palankios darbo sąlygos.
- Tiekėjo darbuotojų tapatybės dokumentus pasilieka tiekėjas.
- Subrangovo darbuotojų atlyginimai laiku nesumokami.
- Tiekėjas priešinasi išorinėms audito ar tyrimų dėl jo praktikos.
- Trūksta skaidrumo dėl medžiagų ar produktų šaltinių, todėl sunku nustatyti kilmę ir užtikrinti etišką praktiką.



Ištekliai

[International Bill of Human Rights](#)

[KONE Sustainability Report](#)

[United Nations Guiding Principles on Business and Human Rights](#)

[OECD Guidelines for Multinational Enterprises](#)

[KONE Human Rights Policy](#)

[Conflict Mineral Statement](#)

[ILO Declaration on Fundamental Principles and Rights at Work](#)

Privatumas



Apžvalga

KONE yra įsipareigojusi apsaugoti asmens duomenis pagal galiojančius įstatymus. Visas KONE atliekamas asmens duomenų naudojimas ir tvarkymas turi būti teisėtas, sąžiningas ir skaidrus susijusių asmenų atžvilgiu.

KONE asmeninių duomenų apsaugos politikoje išdėstyta, kaip asmeniniai duomenys turi būti tvarkomi KONE. Asmeniniai duomenys turi būti apsaugoti nuo neleistino naudojimo ir atskleidimo pagal KONE saugumo politiką.



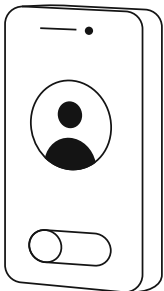
Ką jums reikia žinoti?

Kas yra asmens duomenys?

Asmens duomenys yra bet kokia informacija, susijusi su identifikuojamu asmeniu, pvz., vardas, pavardė, nuotrauka, kontaktinė informacija ir unikalus įrenginio ar sistemos ID.

Duomenys, kurie yra apibendrinti, sumaišyti, pakeisti imitaciniais duomenimis ar kitaip anonimizuoti neatšaukiamu būdu, nebėra laikomi asmens duomenimis.

- ✓ Mes renkame, gauname prieigą ir naudojame asmens duomenis tik tada, kai jie yra svarbūs mūsų darbui, KONE verslo tikslams ir (arba) vykdant įstatyminius ar sutartinius KONE įsipareigojimus.
- ✓ Kai renkate asmens duomenis vienu tikslu, ateityje negalite jų naudoti jokiais nesuderinamais tikslais. Keičiant naudojimo tikslą gali prireikti informuoti atitinkamus asmenis apie naują tikslą arba paprašyti jų sutikimo.



Jei duomenų elementą galima susieti su asmeniu derinant jį su kitais duomenimis, jis laikomas asmens duomenimis, net jei pats elementas asmens neidentifikuoja.

Asmens duomenys turi būti laikomi konfidencialiais ir turi būti apsaugoti nuo neteisėto naudojimo ar atskleidimo.

Niekada negalite daryti KONE asmens duomenų ištraukų ar kopijuoti KONE asmens duomenų į bet kokias asmenines IT programas ar saugojimo įrenginius. Bet koks KONE asmens duomenų atskleidimas už KONE ribų yra griežtai draudžiamas, nebent yra pakankamai teisinių, organizacinių ir techninių apsaugos priemonių, užtikrinančių, kad asmens duomenys bus tvarkomi ir apsaugoti lygiaverčiai KONE pateiktam būdui.



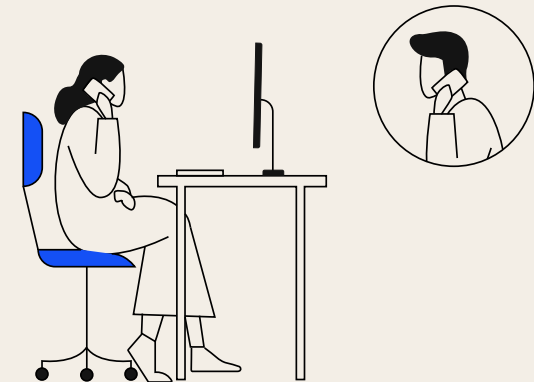
Raudonos vėliavos

Pastebite netinkamą asmens duomenų naudojimą, pvz.:

- KONE asmens duomenų naudojimą tikslais, nesusijusiais su KONE operacijomis.
- Asmens duomenų pardavimą arba atskleidimą už KONE ribų be atitinkamų susitarimų.
- Iš pradžių vienu tikslu, pavyzdžiui, įdarbinimo, surinktų asmens duomenų naudojimas kitu nesuderinamu tikslu, pavyzdžiui, rinkodarai.

Informacijos bendrinimas arba saugojimas rizikingu būdu, pavyzdžiui:

- Dalijimasis asmens duomenimis KONE su žmonėmis, kuriems nereikia matyti asmens duomenų, kad galėtų atlikti savo darbą ar atlikti užduotis KONE.
- Asmens duomenų laikymas ar bendrinimas už KONE patvirtintų IT sistemų ribų.
- Dalijimasis neskelbtiniais duomenimis, pvz., sveikatos informacija, neapsaugotu el. paštu.




Ištekliai

[Privacy Statement](#)

[Cybersecurity Policy](#)

[Personal Data Protection Policy](#)

A man in a blue KONE uniform and cap is looking at a smartphone while talking to another man. The background shows a city street with buildings and a white van.

Mes saugome savo
prekės ženklą ir
išteklius

Sukčiavimas ir vagystė



Apžvalga

Bet kokio tipo KONE išteklių vagystės, sukčiavimas, grobstymas ar kitoks netinkamas naudojimas yra draudžiami. Sąžiningumas ir skaidrumas yra labai svarbūs mūsų verslui.

KONE lėšas ir kitus išteklius naudojame tinkamai, atsakingai ir numatytai bei teisėtai tikslais.

Mes apsaugome ir saugome visus KONE išteklius, įskaitant atsargas, įrankius, transporto priemones, atsargines dalis, duomenis ir intelektinę nuosavybę.

Visas KONE finansines operacijas grindžiame tikrais įvykiais. Mes juos fiksuojame tiksliai, laiku ir laikomės KONE apskaitos standartų ir kitų taikomų vietos taisyklių.

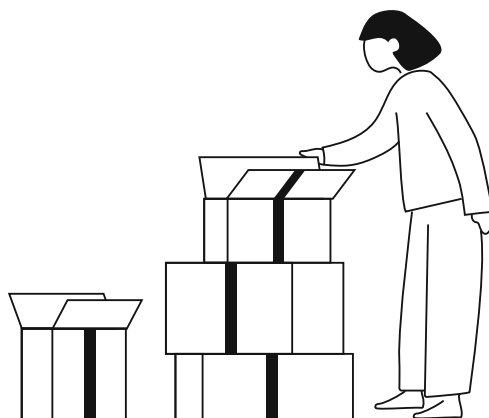
Mūsų finansinėse ir nefinansinėse ataskaitose ir įrašuose nėra melagingų, klaidinančių ar netikrų įrašų ar informacijos.



Ką jums reikia žinoti?

Mes išvengiame sukčiavimo ir vagystės šiais būdais:

- Mes saugome ir materialųjį turtą (pvz., atsargines dalis sandėliuose), ir nematerialųjį turtą (pvz., duomenis savo telefonuose ar nešiojamuosiuose kompiuteriuose).
- Mes laikomės įmonės politikos ir taisyklių, susijusių su visų išteklių, įskaitant medžiagas, įrankius, atsargas, naudojimu ir nurašymu.
- Mes nenaudojame KONE išteklių savo tikslais.
- Baigę dirbti KONE mes nepasiimame jokios konfidencialios KONE informacijos.
- Mes pateikiame sąskaitas-faktūras tiksliai, remdamiesi tikru verslo įvykiu, laiku ir laikydami sutarties sąlygų.
- Mes laikomės KONE apskaitos standartų ir užtikriname, kad pajamos nebūtų pervertintos ar pripažintos per anksti.
- Mes gauname gautinas sumas laiku terminą ir neturime papildomų sutarčių.
- Mes tiksliai įrašome ir paskirstome išlaidas, remdamiesi tikru verslo įvykiu.
- Užtikriname, kad gaunamos sąskaitos faktūros būtų tikslios, ir patvirtiname jas pagal įgaliojimų suteikimo politiką ir Sąskaitų-faktūrų patvirtinimo politiką.
- Kompensuojame su komandiruotėmis susijusias sąnaudas ir išlaidas pagal Kelionių politiką ir neįtraukiame jokių asmeninių išlaidų.



Raudonos vėliavos

Pastebite, kad procesai ir politika ignoruojami. Pavyzdžiui:

- Verslas vykdomas be sutarčių ir (arba) tinkamo leidimo.
- Pajamos pripažįstamos per anksti arba yra pervertintos.
- Tinkamų patvirtinimo procesų nesilaikoma.
- KONE įrankiai ar transporto priemonės naudojami asmeniniams tikslams.
- Nesilaikoma atsargų ir medžiagų nurašymo politikos ir procesų.
- Jūsų prašoma įrašyti operaciją, užsakyti ar atlikti mokėjimą tokiu būdu, kuriuo apeinama finansų kontrolė ir patvirtinimai.
- Pajamos ar išlaidos buvo neteisingai paskirstytos, norint pasiekti tikslų.
- Pateikiamos išlaidos asmeninėms prekėms/išlaidoms.

Įrašuose yra pažeidimų arba trūksta informacijos. Pavyzdžiui:

- Nėra patvirtinančių apskaitos įrašų ar kitų išteklių balanso įrodymų.
- Kapitalo išlaidos, išteklių ar įsipareigojimai mūsų apskaitoje negali būti paaiškinti.
- Gaunate sąskaitą-faktūrą iš subrangovo, kurioje paminėtos paslaugos, kurios (dar) nebuvo jums suteiktos.
- Vieši pareiškimai apie bandymų rezultatus neatitinka vidinių duomenų.



Ištekliai

[Global Delegation of Authority](#)

[Global Purchasing Policy](#)

[KONE Global Travel Policy](#)

[Fraud Risk Policy](#)

[Global Financial Reporting Policy](#)

Kibernetinė sauga

Apžvalga

KONE esame pasiryžę užtikrinti kibernetinį saugumą. Jūs esate atsakingi už tinkamą veikimą, kai naudojate, kuriate ar prižiūrite vertingą informaciją, įrankius ir skaitmeninius išteklius.

Mūsų politika yra užtikrinti, kad informacija, reikalinga KONE verslui efektyviai vykdyti, būtų tinkamai apsaugota.

Mes kuriame sistemas ir produktus pagal nustatytus saugumo principus, įskaitant saugumo bandymus prieš išleidžiant ir kibernetinio saugumo grėsmių bei pažeidžiamumo stebėjimą.

Daugiau informacijos galite rasti KONE saugumo politikoje ir darbuotojų saugumo standarte.



Ką jums reikia žinoti?

Mūsų įmonės išteklių apima bet kokius įmonės duotus įrenginius, tokius kaip kompiuteriai, planšetiniai kompiuteriai, telefonai, el. pašto ir programinės įrangos programos.

Visa informacija, technologijos ir įrankiai, kuriuos gaunate iš KONE, lieka KONE nuosavybė.

Jei esate atsakingi už produkto, programinės įrangos ar IT kūrimą:

Laikykitės KONE saugaus kūrimo gairių. Užtikrinkite, kad tinkama saugumo kontrolė būtų įgyvendinta per visą kūrimo ciklą, pradedant nuo ankstyvųjų kūrimo projekto etapų.

Jūs atsakote už tinkamą įrankių ir technologijų naudojimą ir valdymą, laikantis įstatymų ir atitinkant KONE politikas ir instrukcijas. Jums reikia atlikti privalomą saugumo mokymą, kuris jums paskirtas.

Kai leidžia įstatymai, KONE pasilieka teisę stebėti ir nagrinėti, kaip darbuotojai naudojami įmonės įrankiais ir technologijomis, įskaitant ryšius.

Jei dirbate su tiekėjais:

Sekite KONE tiekimo grandinės saugumo gaires. Užtikrinkite, kad būtų atliktas pakankamas saugumo rizikos vertinimas ir atitinkamai priskirtos saugumo kontrolės. Taip pat užtikrinkite, kad tiekėjai žinotų ir suprastų mūsų saugumo reikalavimus.

Tinkamai elkitės su visa informacija, kad išvengtumėte neteisėto atskleidimo:

- ✓ Naudokite stiprius slaptažodžius ir apsaugokite juos, kad žinotumėte tik jūs.
- ✓ Užtikrinkite, kad informacijos šaltiniai būtų apsaugoti nuo atsitiktinio sunaikinimo, kenkėjiškų programų ir neteisėto naudojimo ar modifikavimo.
- ✓ KONE informacijai saugoti, perduoti ir atsarginėms kopijoms kurti naudokite tik KONE patvirtintas sistemas ir įrankius.
- ✓ KONE verslui vykdyti naudokite tik savo darbo paskyras ir el. pašta.
- ✓ Draudžiama apeiti ar riboti saugumo kontrolės veiksmingumą. Tai apima veiklas, tokias kaip portų skenavimas, bet kokio tipo tinklo stebėjimas ir netinkamų scenarijų ir komandų naudojimas KONE tinkle.



Raudonos vėliavos

Saugokite savo KONE paskyrą. Ne:

- Nedalinkite savo KONE paskyros ar slaptažodžių su kuo nors kitu ar nenaudokite jų kitur.
- Bandyti gauti kitų asmenų paskyrų prieigą arba apeiti sistemos saugos valdiklius.
- Naudoti savo KONE el. pašto adresą privačiais tikslais.
- Prijungti neleistinus ar nežinomus įrenginius, pvz., USB įrenginius ar interneto kelvedžius, prie KONE vidinio tinklo ar įrenginių.
- Nenaudokite savo darbo įrankių siųsti, saugoti ar gauti neteisėtą, priekabiavimą, įžeidimą, nepriderintą ar kitą netinkamą turinį.

Apsaugokite KONE informaciją. Ne:

- Nedalinkite ar nesaugokite KONE informacijos už KONE sistemų ribų, pavyzdžiui, naudodami asmenines socialinės medijos ar saugojimo paslaugas.
- Atskleisti arba viešinti komercines paslaptis arba konfidencialią, nuosavą ar kitokią slaptą KONE informaciją.
- Imti su savimi arba naudoto bet kokią konfidencialią informaciją apie KONE, jei baigiate darbą KONE.
- Pusiųsi darbo el. laiškus už KONE ribų, pavyzdžiui, į savo asmeninį el. pašta.

Pranešimas apie kibernetinio saugumo problemas:

Jei atidarėte įtartiną el. pašto nuorodą ar priedą ar pastebėjote kažką keisto savo Outlook ar kompiuteryje, siųskite el. laišką tolesniam tyrimui, paspaudę el. laiško pranešimo mygtuką „Outlook“ arba nedelsdami susisieki su „Ask IT“ telefonu.

Nedelsdami praneškite apie bet kokį įtariamą duomenų pažeidimą ar KONE produktų ar sprendimų įsilaužimą KONE saugumo grupei el. paštu security@kone.com.



Ištekliai

[Cybersecurity Policy](#)

[Cybersecurity policy statement](#)

[Employee Cybersecurity Standard](#)

[Cybersecurity Rules](#)

Intelektinė nuosavybė ir konfidencialumas



Apžvalga

Informacija, duomenys ir intelektinės nuosavybės teisės yra vertingi korporaciniai turtai, kurie vis labiau tampa būtini bet kokiam verslui. Mes laikomės geriausios praktikos, kaip apsaugoti ir tinkamai naudoti tokius KONE turtus.

Mes taip pat gerbiame kitų asmenų intelektinės nuosavybės teises ir neviešą informaciją ir tvarkome tokią informaciją tinkamai.



Ką jums reikia žinoti?

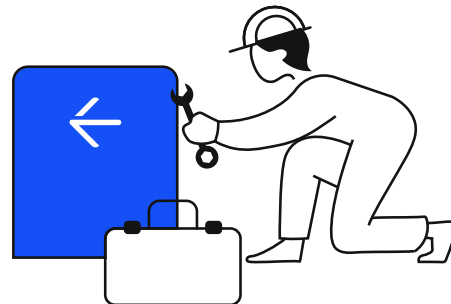
Į intelektualės nuosavybės teises įeina

KONE patentai, komercinės paslaptys, prekių ženklai, autorių teisės ir prekių ženklas.

Kiti nematerialieji ištekliai, kuriuos turime atidžiai tvarkyti ir saugoti, yra konfidenciali klientų, kainų, MTTP bei strategijos informacija.

Mes naudojame geriausią praktiką saugodami, tvarkydami ir atskleiddami, kiek tai siejama su KONE intelektine nuosavybe ir nematerialiais ištekliais. Pavyzdžiui:

- ✓ Mes neatskleidžiame KONE konfidencialios informacijos, nebent būtume įgalioti tai daryti.
- ✓ Dalindamiesi informacija su trečiosiomis šalimis, turime suprasti, kuo ir koku tikslu dalijamasi, ir užtikriname tinkamą sutartinę apsaugą bei naudojimo apribojimus.
- ✓ Mes gerbiame kitų intelektualės nuosavybės teises ir neviešą informaciją. Pavyzdžiui, nenusiunčiame ir neatsisiunčiame medžiagos, pažeisdami autorių teises.
- ✓ Mes įsipareigojame naudoti, tvarkyti ir atskleisti trečiųjų šalių informaciją pagal galiojančius įstatymus ir KONE sutartinius įsipareigojimus.
- ✓ KONE prekės ženklas ir prekių ženklai yra esminiai KONE verslui, ir jie visada turėtų būti naudojami laikantis KONE prekių ženklų, prekybos pavadinimų, domeno vardų politikos, prekės ženklo politikos ir prekės ženklo gairių.
- ✓ Mes klasifikuojame vidinius dokumentus kaip viešus, vidinius, konfidencialius ar slaptus pagal Duomenų valdymo politiką ir atitinkamai kontroliuojame prieigą prie jų.



Raudonos vėliavos

Turite pasidalinti KONE konfidencialia ar nuosava informacija ar kitais ištekliais su trečiosiomis šalimis:

- Įsitinkite, kad įdiegtos tinkamos apsaugos priemonės, tokios kaip neatskleidimo sutartis (NDA) arba sąlygos, ribojančios KONE informacijos / išteklių naudojimą ir tolesnį atskleidimą.
- Įsitinkite, kad suprantate, kokiais KONE ištekliais galite dalytis, kuriais negalite. Klauskite patarimo, jei abejojate.
- Neatskleiskite neskelbtinų duomenų, tokių kaip gamyklos ar MTTP brėžiniai, be tinkamo leidimo.
- Jei trečioji šalis paprašė leidimo kaip nuorodą naudoti KONE pavadinimą ar logotipą, vadovaukitės Partnerių vadovu nusprenddami, ar suteikti leidimą, ir įsitinkite, kad imamasi teisingų veiksmų.

Jūs norite bendrinti trečiosios šalies nuosavą informaciją KONE viduje arba su trečiosiomis šalimis:

- Įsitinkite, kad KONE turi teisę atskleisti informaciją pagal mūsų susitarimą su informacijos savininku.

Jūs sudarote sutartis su KONE tiekėjais:

- Įsitinkite, kad KONE gauna pakankamas nuosavybės ar licencijavimo teises į bet kurią iš tiekėjo gautą programinę įrangą ar šaltinio kodą.
- Leiskite tiekėjams remtis savo darbu su KONE tik pagal KONE partnerių vadovą.



Ištekliai

[Data Governance Policy](#)

[Trademarks, Trade Names and Domain Names Policy](#)

[KONE Partner Reference Guide](#)

[KONE Brand Guidelines](#)

[KONE Brand Policy](#)

Išorinė komunikacija



Apžvalga

Kaip ir ką komunikuojame išorėje, yra svarbu. Gerai suplanuotos ir pristatytos komunikacijos remia KONE verslo tikslus, skatina darbuotojų įsipareigojimą ir produktyvumą ir, galiausiai, gerina mūsų klientų patiriamos paslaugos kokybę.

Esame įsipareigoję visą laiką teikti tikslią, nešališką, nuoseklią ir savalaikę informaciją.

Mes bendraujame išorėje vadovaudamiesi šiais principais:

- Įtraukiamumas
- Greitumas
- Teisingumas
- Nuoseklumas
- Atvirumas



Ką jums reikia žinoti?

Mes užtikriname, kad informacija būtų tinkamai atskleista ir kad privatumas lieka prioritetas.

Mes kalbame KONE vardu arba viešai skelbiame pareiškimus tik tada, kai esame įgalioti tai daryti.

Mes savo politinės veiklos ar nuomonės nepateikiame kaip KONE.

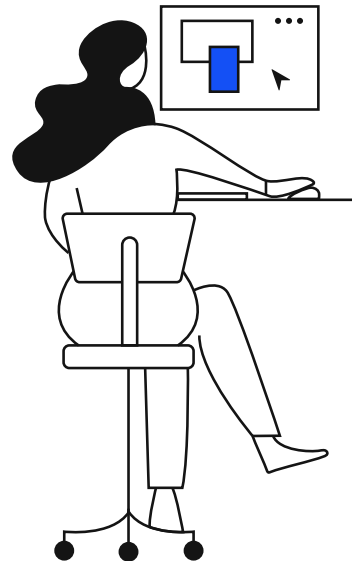
Mes pateikiame teisingus duomenis visuose savo išorės pranešimuose, įskaitant rinkodaros medžiagą, ir niekada nesiekiame suklaidinti ar kitaip pareikšti melagingų teiginių apie mūsų produktus, paslaugas ar verslo arba finansines perspektyvas.

Mes visiškai ir laiku atskleidžiame įmonės informaciją pagal teisinius reikalavimus, taikomus KONE kaip įmonei, kurios akcijomis prekiaujama viešai.

Daugiau informacijos žr [Disclosure Guidelines](#).

Socialinės medijos empirinės taisyklės

- ✓ Mes neskelbiame konfidencialios, asmeninės, nuosavos ar komerciškai svarbios informacijos tinkle, nesvarbu, ar ji priklauso KONE, ar trečiajai šaliai, kuri ja pasidalijo su KONE.
- ✓ Jei pristatome KONE produktus ir paslaugas viešai, įskaitant socialinę mediją, įsitikiname, kad aiškiai pranešame apie savo ryšius su KONE.
- ✓ Jei socialinės medijos svetainėje identifikuojame save kaip KONE darbuotoją, elgiamės pagarbiai ir laikomės [KONE Social Media Policy](#).



Raudonos vėliavos

Žinokite taisykles ir būkite atsargūs šiose situacijose:

- Jūsų prašoma atskleisti konfidencialią, nuosavą ar komerciškai neskelbtiną informaciją.
- Analitikas arba medijos narys susisiekia su jumis ir prašo jūsų pareiškimo ar nuomonės bet koku su įmone susijusiu klausimu.
- Jūs rengiate su reklama ar rinkodara susijusią medžiagą.
- KONE įvyko krizė ir jūs esate paskirtas atstovas spaudai.
- Buvote pakviesti kalbėti konferencijoje ar viešame renginyje apie jūsų kompetencijos sritį.
- Jūs skelbiate žiniasklaidai apie KONE produktus ar paslaugas.



Ištekliai

[Disclosure Policy](#)

[Disclosure Guidelines](#)

[Global Social Media Policy](#)

[KONE Social Media Guidelines](#)

[Global Crisis Communications Manual](#)

Prekyba naudojantis viešai neatskleista informacija

Apžvalga

Kaip įmonė, kurios akcijomis prekiaujama viešai, KONE privalo laikytis galiojančių įstatymų ir biržos taisyklių, taikomų prekybai naudojantis viešai neatskleista informacija. Dirbdami savo darbą galime sužinoti konfidencialios informacijos apie KONE, kuri gali turėti įtakos KONE finansinių priemonių, pvz., akcijų, vertei, jei bus atskleista.

Jūs negalite naudoti konfidencialios informacijos prekiaudami finansinėmis priemonėmis, kad gautumėte ekonominės naudos sau ar kitam asmeniui. Be to, konfidenciali informacija negali būti atskleista kitam asmeniui, nebent tas asmuo yra įgaliotas gavėjas.

Bet kokie veiksmai, pažeidžiantys įsipareigojimus, gali turėti rimtų padarinių, įskaitant baudas, administracines sankcijas ir nuobaudas, taip pat baudžiamąsias sankcijas prieš jus.

Konfidenciali informacija, kuri viešai atskleidus gali turėti įtakos KONE ar kitos bendrovės finansinių instrumentų vertei, turi būti laikoma paslapyje, kol nebus paskelbta ar kitaip padaryta viešai prieinama.



Ką jums reikia žinoti?

Kas yra viešai neatskleista informacija?

Viešai neatskleista informacija reiškia bet kokią tikslią informaciją, susijusią su įmone, jos akcijomis ar kitais finansiniais instrumentais, kuri nebuvo paskelbta ar kitaip viešai atskleista, ir, jei ji būtų paskelbta viešai, tai greičiausiai turėtų reikšmingą poveikį atitinkamo finansinio instrumento kainai.

Be KONE, viešai neatskleista informacija taip pat gali būti susijusi su kita įmone ar jos atitinkamais finansiniais instrumentais.

Jei turite viešai neatskleistos informacijos, jums draudžiama:

- ✗ Viešai neatskleistos informacijos naudojimas tiesiogiai ar netiesiogiai perkant ar parduodant finansinius instrumentus savo ar kito asmens sąskaita (sandoris naudojant viešai neatskleistą informaciją).
- ✗ Rekomendavimas ar patarimas kitam asmeniui yra paslauga, remiantis viešai neatskleista informacija.
- ✗ Atskleisti viešai neatskleistą informaciją, nebent esate įgalioti.



Jei man neaišku, ar tam tikra informacija yra viešai neatskleista informacija, ar man leidžiama tokią informaciją atskleisti, kreipiuosi patarimo į Teisės arba Santykių su investuotojais skyrius.



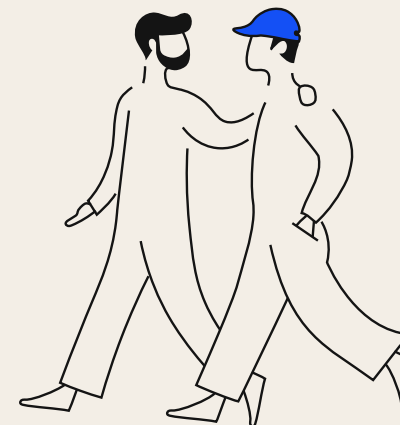
Raudonos vėliavos

Per klaidą sužinojote viešai neatskleistą informaciją:

- Jums draudžiama dalytis bet kokia nevieša informacija, susijusia su KONE ar kitomis įmonėmis, su kitais žmonėmis, pvz., savo verslo partneriais, šeimos nariais ar draugais, kurie vėliau galėtų naudoti tokią informaciją prekybai vertybiniais popieriais. Ši taisyklė taikoma neatsižvelgiant į tai, ar viešai neatskleistą informaciją gavote tyčia, ar per klaidą.

Kas nors jūsų prašo verslo patarimo:

- Jums draudžiama rekomenduoti ar teikti „patarimus“ savo verslo partneriams, šeimos nariams ar draugams, norintiems pirkti ar parduoti KONE finansinius instrumentus ar kitus finansinius instrumentus remiantis nevieša informacija.



Ištekliai

Daugiau gairių rasite [KONE Insider Policy](#)

Kalbėkite ir pareiškite susirūpinimą

Žinome, kad kalbėti ir išreikšti susirūpinimą gali būti nepatogu ir kelti stresą, todėl su tokiais pranešimais elgamės labai konfidencialiai. Mes norime, kad jaustumėtės saugūs, palaikomi ir išklaustyti, net jei nesate įsitikinę, kad buvo padaryta pažeidimų. Galite pasitikėti, kad veiksime sąžiningai ir greitai, remdamiesi mūsų surinkta informacija.

KONE netoleruoja keršto bet kokia forma bet kuriam asmeniui, kuris sąžiningai praneša apie Elgesio kodekso pažeidimą.

Kaip pranešti apie atitikties problemą



Tiesioginis kontaktas:

Vadovas, vietos valdymas, žmonės ir komunikacija arba teisininkai



El. paštas tiesiogiai į „Compliance“:

Globalus: compliance@kone.com

Didžioji Kinija: gcn.compliance@kone.com

Amerika: AmericasCompliance@kone.com



Atitikties linija:

Etikos ir atitikties intraneto puslapis/Pranešti apie problemas, arba kone.com.



Asmens duomenų pažeidimai:

security@kone.com



Ištekliai

[KONE Compliance Speak-Up Guidelines](#)

Etika Sprendimų priėmimas

Kai susiduriate su situacija, kurioje nežinote, kaip elgtis, prisiminkite mūsų 5 klausimus, kurie padės jums.

Šie klausimai padės jums priimti sprendimus etiškai, laikant omenyje sąžiningumą, dorovę ir teisingumą.

5 AIŠKINAMIEJI KLAUSIMAI

Jei atsakėte **Taip** į kiekvieną klausimą, ženkite kitą žingsnį!

Ar jums tai atrodo priimtina?

Ar laikomasi įstatymų ir reglamentų?

Ar tai atitinka KONE elgesio taisykles, strategijas ir vertybes?

Ar jūsų vadovas pritartų?

Ar jums būtų priimtina skaityti apie jūsų veiksmus vietos žiniasklaidoje ar socialiniuose tinkluose?



Priimtas sprendimas yra etiškas ir atsakingas.



Jei atsakėte **Ne** į bet kurį klausimą, **SUSTOKITE** ir **PAKLAUSKITE** Teisės arba Atitikties skyriaus (compliance@kone.com)



Versija 6.0

2024 m. balandis

© KONE Corporation

Dedicated to
People Flow™