

KONE

# ประมวลทรัพยากรของ KONE

ประมวลทรัพยากรของ KONE

Dedicated to  
People Flow™



# สารบัญ

สารจากประธานบริษัทและประธานเจ้าหน้าที่บริหารของเรา	3
วัตถุประสงค์และขอบเขต	4
เราดำเนินธุรกิจอย่างเป็นธรรมและมีจริยธรรม	6
ผลประโยชน์กับข้อ	7
การทุจริต	9
การปฏิบัติตามข้อกำหนดการแข่งขันทางการค้า	11
การปฏิบัติตามกฎหมายและกฎระเบียบทางการค้า	13
การตรวจสอบบุคคลที่สามที่เป็นคู่ค้า	15
เราดำเนินการด้วยความระมัดระวังและให้เกียรติกัน	17
ความเป็นอยู่ที่ดีในที่ทำงาน	18
สุขภาพและความปลอดภัย	20
การปฏิบัติตามกฎระเบียบด้านสิ่งแวดล้อม	22
สิทธิมนุษยชน	24
ความเป็นส่วนตัว	26
เราปกป้องแบรนด์และทรัพย์สินของเรา	28
การฉ้อโกงและการโจรกรรม	29
ความปลอดภัยทางไซเบอร์	31
ทรัพย์สินทางปัญญาและการรักษาความลับ	33
การสื่อสารกับภายนอก	35
การซื้อขายหลักทรัพย์โดยใช้ข้อมูลภายใน	37
การรายงานและแจ้งข้อกังวล	39
การตัดสินใจอย่างมีจริยธรรม	40





# สารจากประธานบริษัท และประธานเจ้าหน้าที่ บริหาร

เรียน เพื่อนพนักงาน,

ความซื่อสัตย์และพฤติกรรมที่มีจริยธรรมเป็นสิ่งสำคัญพื้นฐานในความสำเร็จของ KONE ตลอดช่วงหลายปีที่ผ่านมา พฤติกรรมดังกล่าวสร้างความแข็งแกร่งในการทำงานของเราร่วมกันกับลูกค้า, คู่ค้าทางธุรกิจ และเพื่อนร่วมงานทั่วโลก หลักเกณฑ์เหล่านี้ถือเป็นส่วนสำคัญของวัฒนธรรมองค์กรของเรา

ประมวลจรรยาบรรณของ KONE กล่าวถึงพฤติกรรมที่มีความรับผิดชอบและมีจริยธรรมซึ่งเราคาดหวังให้พนักงานและบริษัทต่างๆ ของ KONE ถือปฏิบัติ เราต้องดำเนินการด้วยมาตรฐานทางจรรยาบรรณสูงสุดในทุกสิ่งที่เราทำ โดยการนำประมวลจรรยาบรรณนี้มาปรับใช้เพื่อช่วยสร้างสังคมแห่งความเชื่อมั่น ความเคารพ และความรับผิดชอบ, สร้างแรงบันดาลใจให้คนรอบข้าง, คงไว้ซึ่งความได้เปรียบในการแข่งขัน และดำเนินการตามกลยุทธ์ของเราในฐานะผู้นำด้านความยั่งยืน

จริยธรรมและการปฏิบัติตามกฎเกณฑ์เป็นสิ่งสำคัญในการสร้างความเชื่อมั่นให้กับลูกค้าของเรา ค่านิยมของเรา - ความใส่ใจ, ลูกค้า, ความร่วมมือ, และการกล้าเริ่ม - เป็นแนวทางสำหรับการตัดสินใจของเรา ประมวลจรรยาบรรณจะช่วยให้เราตัดสินใจได้อย่างถูกต้อง โดยเฉพาะเมื่อเราต้องเผชิญกับทางเลือก ที่ต้องเลือก นอกจากนี้ยังช่วยสนับสนุนความมุ่งมั่นของเราในการรวมเป็นหนึ่งเดียวที่ซึ่งทุกคนรู้สึกปลอดภัยในการแสดงความคิดเห็น

ความมุ่งมั่นของเราต่อประมวลจรรยาบรรณนี้เป็นสิ่งที่ไม่สามารถต่อรองได้ หากคุณพบเห็นบุคคลใดฝ่าฝืนประมวลจรรยาบรรณ คุณต้องรายงานเหตุดังกล่าวและยื่นหยัดเพื่อสิ่งที่ถูกต้อง การรายงานเป็นสิ่งสำคัญอย่างมาก ขอให้มั่นใจได้ว่าการรายงานของคุณจะถูกดำเนินการอย่างเป็นความลับ ผมขอเน้นย้ำกับทุกคนว่า ผมให้ความสำคัญอย่างมากในการดำเนินธุรกิจอย่างมีจริยธรรม ที่ KONE การละเมิดประมวลจรรยาบรรณถือเป็นเรื่องร้ายแรง และการละเมิดนั้นอาจส่งผลกระทบต่อผลกระทบบ้างตามมาอีกด้วย

การทำให้ถูกต้อง คือ การดำเนินธุรกิจตามหลักธรรมาภิบาล เราทุกคนมีบทบาทสำคัญในการส่งเสริมค่านิยมและพัฒนาวัฒนธรรมองค์กรที่แข็งแกร่งของเรา มาร่วมกันดำเนินงานด้วยความซื่อสัตย์และยึดมั่นในจริยธรรมอย่างต่อเนื่อง ร่วมกันสร้างพื้นฐานสภาพแวดล้อมในการดำเนินธุรกิจที่ดียิ่งขึ้นเพื่อประโยชน์ต่อลูกค้าของเรา, บริษัทของเรา และคนรุ่นต่อไปในอนาคต

ขอแสดงความนับถือ,

**ฟิลิปโป เดลอร์ม**

ประธานบริษัทและประธานเจ้าหน้าที่บริหาร

# วัตถุประสงค์และ ขอบเขต

## วัตถุประสงค์

ประมวลจริยบรรณของเราถือเป็นแนวทางที่ช่วยให้เราตัดสินใจได้อย่างถูกต้องตลอดการทำงานในแต่ละวันไม่ว่าจะอยู่ที่ใด เราราบคิดว่า การดำเนินธุรกิจอย่างยุติธรรม, ซื่อสัตย์ และมีคุณธรรมจะสร้างสภาพแวดล้อมการทำงานที่ดี และสร้างความไว้วางใจให้กับลูกค้าและผู้ค้าทางธุรกิจของเรา

ประมวลจริยบรรณช่วยให้เราทุกคนเข้าใจตรงกันโดยกำหนดความรับผิดชอบและแนวปฏิบัติอย่างมีจริยธรรมที่เราคาดหวังให้พนักงานและบริษัทต่าง ๆ ของ KONE ถือปฏิบัติ

KONE ยึดมั่นต่อการปฏิบัติตามกฎหมายและกฎระเบียบที่บังคับใช้ทั้งหมดอย่างเต็มที่ ประมวลจริยบรรณนี้ไม่ได้ใช้ทดแทนหรือแทนที่กฎหมายและข้อบังคับในแต่ละประเทศ

KONE ให้ความสำคัญต่อบรรทัดฐานทางวัฒนธรรมและแนวปฏิบัติในแต่ละประเทศที่เราดำเนินธุรกิจ อย่างไรก็ตาม หากบรรทัดฐานและแนวปฏิบัติดังกล่าวขัดแย้งกับประมวลจริยบรรณนี้ พนักงานต้องปฏิบัติตามประมวลจริยบรรณ

## ขอบเขต

ประมวลจริยบรรณนี้มีผลบังคับใช้กับผู้อำนวยความสะดวก, เจ้าหน้าที่, ผู้จัดการ, พนักงานทั้งหมดของ KONE ทั่วโลก และคณะกรรมการของ KONE ทุกบริษัท ทั้งยังครอบคลุมถึงบริษัทในเครือ, สาขา และหน่วยงานอื่นๆ ที่ KONE มีอำนาจในการควบคุมบริหารจัดการ

เราทุกคนจะต้องอ่าน, ทำความเข้าใจ และปฏิบัติตามประมวลจริยบรรณและนโยบายที่เกี่ยวข้องทั้งหมด

การละเมิดประมวลจริยบรรณอาจส่งผลให้มีการลงโทษทางวินัยตลอดไปจนถึงการเลิกจ้าง



# ความรับผิดชอบ เริ่มต้นที่ตัวคุณ

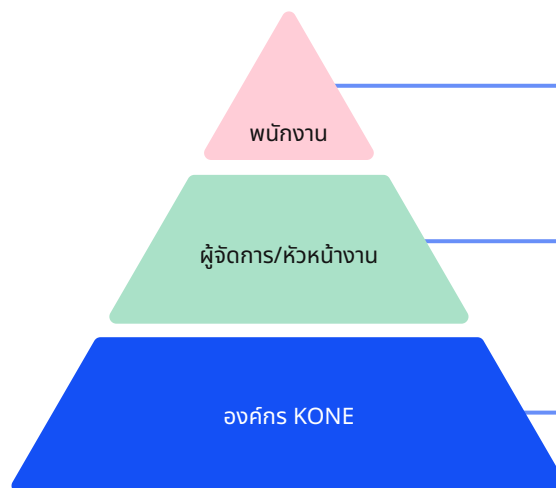


## ความรับผิดชอบที่ทุกคนมีส่วนร่วม:

- ✓ ปฏิบัติงานด้วยความซื่อสัตย์สุจริต
- ✓ อ่านและทำความเข้าใจประมวลจริยบรรณ
- ✓ หลีกเลี่ยงการกระทำที่อาจนำไปสู่พฤติกรรมที่ผิดกฎหมายหรือสร้างความเสียหายต่อชื่อเสียงของ KONE
- ✓ แจ้งข้อกังวลและสอบถามเมื่อพบบางอย่างที่ดูเหมือนไม่ถูกต้อง

หากตัวเรามาก่อนคดีของการเป็นผู้นำแล้ว องค์กรทั้งองค์กรของเราก็ย่อมเจริญรุ่งเรือง เราทุกคนมีบทบาทสำคัญในการสร้างวัฒนธรรมการทำงานที่ดีและขับเคลื่อนธุรกิจด้วยความซื่อสัตย์สุจริต

**หรือกับผู้จัดการหรือหัวหน้างานของคุณ, ฝ่ายกำกับดูแลการปฏิบัติตามกฎเกณฑ์, ฝ่ายทรัพยากรบุคคลและการสื่อสาร หากมีข้อกังวลที่ yak ต่อการตัดสินใจ**



ปฏิบัติต่อเพื่อนร่วมงานด้วยความเอาใจใส่และให้เกียรติกัน เข้าใจกฎระเบียบต่าง ๆ และพูดออกมาหากมีบางอย่างที่ดูไม่ถูกต้อง

นำทีมของคุณด้วยการแสดงให้เห็นเป็นแบบอย่างและขับเคลื่อนทีมด้วยวัฒนธรรมของ KONE พึงระลึกว่าตนเองและสมาชิกในทีมของคุณมีหน้าที่รับผิดชอบในการปฏิบัติตามประมวลจริยบรรณ แสดงบทบาทสำคัญในการตอบคำถามและแก้ไขปัญหาหรือส่งเรื่องเพื่อพิจารณาต่อไปเพื่อยกระดับปัญหาอย่างเหมาะสม

การปฏิบัติตามกฎเกณฑ์เป็นหน้าที่ของทุกคน การดำเนินการด้วยความซื่อสัตย์อย่างต่อเนื่องจะคงไว้ซึ่งความเชื่อมั่นและประสบความสำเร็จอย่างยั่งยืนร่วมกับลูกค้า



A group of four business professionals (three men and one woman) are standing in a modern office with large glass windows. They are looking at documents and talking. The woman is on the left, wearing a brown blazer and light-colored pants. The man next to her is wearing a white shirt and dark pants. The man in the center is wearing a blue blazer and dark pants. The man on the right is wearing a blue blazer and dark pants. They are all looking at documents held by the man in the center. The background shows a modern office building with glass windows and a courtyard area.

เราดำเนินธุรกิจอย่างเป็น  
ธรรมและมีจริยธรรม



# ผลประโยชน์กับข้อ

## ภาพรวม

ผลประโยชน์กับข้อคืออะไร?

ผลประโยชน์กับข้อเกิดขึ้นเมื่อผลประโยชน์ส่วนตัวของเราขัดแย้งกับความรับผิดชอบในการทำงานของเราหรือผลประโยชน์ของ KONE

เราดำเนินการโดยคำนึงถึงผลประโยชน์สูงสุดของ KONE อยู่เสมอ และหลีกเลี่ยงความขัดแย้งทางผลประโยชน์ทั้งหมดอย่างจริงจัง เราจะไม่ปล่อยให้ผลประโยชน์ส่วนตัวของเราส่งผลกระทบต่อการทำงานทางธุรกิจใดๆ ที่เรากระทำในนามของ KONE

เราเปิดเผยผลประโยชน์กับข้อที่เกิดขึ้นจริงหรือที่อาจเกิดขึ้นทั้งหมดโดยไม่ชักช้าต่อผู้จัดการหรือหัวหน้างาน, ฝ่ายทรัพยากรบุคคลและการสื่อสาร, ฝ่ายกฎหมาย หรือฝ่ายกำกับดูแลการปฏิบัติตามกฎหมาย





## คุณจำเป็นต้องรู้อะไรบ้าง?

เราต้องปกป้องผลประโยชน์ของ KONE และชื่อเสียงส่วนตัวของเราด้วยการเปิดเผยและจัดการผลประโยชน์ทับซ้อนที่เกิดขึ้นจริงและที่อาจเกิดขึ้นทั้งหมด ซึ่งจะช่วยให้เราหลีกเลี่ยงสถานการณ์ที่เราอาจถูกตั้งคำถามถึงเจตนาและ/หรือความซื่อสัตย์ของเรา

### เราทุกคนทราบดีว่า...

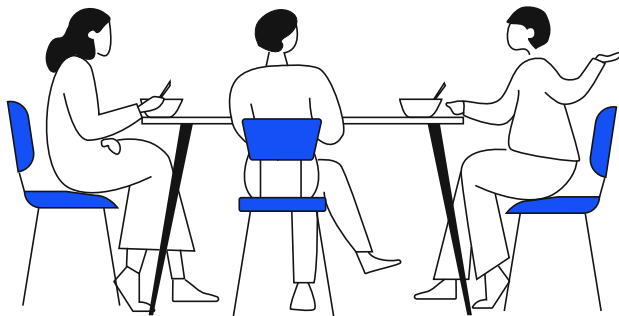
- ✓ ในระหว่างชั่วโมงทำงาน เราคาดหวังให้พนักงานทุ่มเทความพยายามเต็มเวลาให้กับธุรกิจของ KONE ควรหลีกเลี่ยงการทำงานเสริมและกิจกรรมส่วนตัวที่อาจส่งผลเสียต่อผลประโยชน์ของ KONE
- ✓ การดำเนินการของเรา เช่น การคัดเลือกบุคลากร การเลื่อนตำแหน่ง การจ่ายค่าตอบแทน และการจัดซื้อจัดจ้าง จะต้องมีความเป็นธรรมและเสมอภาค ซึ่งหมายความว่า การตัดสินใจของเราจะต้องไม่ได้รับอิทธิพลจากความสัมพันธ์ส่วนตัว

### ในฐานะพนักงาน...

ฉันจะตัดสินใจเพื่อผลประโยชน์สูงสุดของ KONE  
ฉันจะรายงานผลประโยชน์ทับซ้อนที่เกิดขึ้นหรือที่อาจเกิดขึ้นทั้งหมดต่อผู้จัดการหรือหัวหน้างาน, ฝ่ายทรัพยากรบุคคลและการสื่อสาร, ฝ่ายกฎหมาย หรือฝ่ายกำกับดูแลการปฏิบัติตามกฎหมาย

### ในฐานะผู้จัดการหรือหัวหน้างาน...

ฉันมีหน้าที่และความรับผิดชอบในการตรวจสอบให้แน่ใจว่าได้มีการตรวจสอบผลประโยชน์ทับซ้อนที่อาจเกิดขึ้น และดำเนินการตามความเหมาะสมเพื่อแก้ไขผลประโยชน์ทับซ้อนดังกล่าว โดยอาจขอความช่วยเหลือจากฝ่ายทรัพยากรบุคคลและการสื่อสาร, ฝ่ายกฎหมาย หรือฝ่ายกำกับดูแลการปฏิบัติตามกฎหมาย



## สัญญาณเตือนภัย

ถือเป็นสิ่งสำคัญที่คุณจะต้องเข้าใจถึงความขัดแย้งที่อาจเกิดขึ้นและรายงานไปยังฝ่ายที่เกี่ยวข้อง

### ตัวอย่างสถานการณ์ที่ต้องเปิดเผย ได้แก่

- คุณมีงานเสริมนอกเหนือจากงานประจำที่ KONE
- คุณเป็นกรรมการของบริษัทคู่แข่ง, ซัพพลายเออร์ หรือคู่ค้าทางธุรกิจของ KONE
- คุณทำงานให้กับคู่แข่ง หรือซัพพลายเออร์หรือลูกค้าปัจจุบันของ KONE รวมถึงหรือแม้กระทั่งซัพพลายเออร์หรือลูกค้าที่ยังอยู่ระหว่างการเสนอหรือแนะนำและงานดังกล่าวอยู่นอกเหนือบทบาทในฐานะพนักงานของ KONE
- คุณ หรือคุณทราบว่าสมาชิกในครอบครัวของคุณมีส่วนได้เสียสำคัญ (เช่น เป็นหุ้นส่วน) ในบริษัทคู่แข่ง แข่งหรือซัพพลายเออร์ของ KONE
- สมาชิกในครอบครัวของคุณเป็นพนักงานของบริษัทคู่แข่ง หรือลูกค้า หรือซัพพลายเออร์ของ KONE และคุณเองก็มีหน้าที่ในการติดต่อประสานงานในนาม KONE (เช่น มีส่วนร่วมในการเลือกซัพพลายเออร์)
- คุณใช้ตำแหน่งของคุณเองที่ KONE หรือข้อมูลที่เป็นความลับของ KONE เพื่อส่งเสริมผลประโยชน์ส่วนตัวของคุณหรือผลประโยชน์ของเพื่อนหรือสมาชิกในครอบครัว
- คุณมีความสัมพันธ์ส่วนตัวหรือความสัมพันธ์ทางครอบครัวกับเพื่อนร่วมงานที่เป็นหัวหน้างานหรือเป็นผู้ใต้บังคับบัญชาไม่ว่าโดยตรงหรือโดยอ้อม
- คุณมีส่วนร่วมในการตัดสินใจจ้างงานสมาชิกในครอบครัวหรือเพื่อนของคุณ

สมาชิกในครอบครัวหรือความสัมพันธ์ในครอบครัว หมายถึง พ่อแม่, คู่สมรส, คู่ครอง, ลูก, พี่น้อง, ลูกพี่ลูกน้อง, ลุง, ป้า, น้า, อา หรือญาติอื่นใด



## ทรัพยากร

[Anti-bribery and corruption policy](#)



# การทุจริต



## ภาพรวม

เราต้องไม่มีส่วนร่วมในข้อตกลงทางธุรกิจที่ไม่เหมาะสมหรือโดยทุจริตกับบุคคลภายนอก รวมถึงลูกค้า, ตัวแทน, ผู้แทนจำหน่าย ซัพพลายเออร์ และผู้รับเหมาช่วง

เราดำเนินการวิเคราะห์สถานะกิจการหรือธุรกิจของบุคคลภายนอกทั้งหมดที่เราติดต่อธุรกิจด้วยอย่างเหมาะสม

เราไม่จ่ายหรือรับสินบนหรือเงินใต้โต๊ะ และไม่จ่ายค่าอำนวยความสะดวก (การจ่ายเงินหรือผลประโยชน์ที่ไม่เป็นทางการให้กับเจ้าหน้าที่ของรัฐตัวอย่างเช่น เพื่อขอรับการอนุมัติ หรือเพื่ออำนวยความสะดวกในการทำธุรกรรม)

เราต้องตรวจสอบให้แน่ใจว่าของขวัญหรือการเลี้ยงรับรองทางธุรกิจใด ๆ ที่เราเสนอให้หรือยอมรับจากบุคคลภายนอกนั้นเป็นไปอย่างเหมาะสม เรียบง่าย และสอดคล้องกับกฎหมายที่บังคับใช้และกฎระเบียบภายในของบริษัท

หากเราต้องติดต่อประสานงานกับเจ้าหน้าที่ของรัฐ เราจะต้องปฏิบัติตามมาตรฐานทางจริยธรรมขั้นสูงและปฏิบัติตามกฎหมายและข้อบังคับที่เกี่ยวข้องทั้งหมด

เราจะไม่ดำเนินการบริจาคเงินสนับสนุนทางการเมืองใด ๆ และเราต้องตรวจสอบให้แน่ใจว่าการบริจาคและการสนับสนุนทั้งหมดเป็นไปอย่างเหมาะสมและได้รับการอนุมัติตามกฎระเบียบภายในของบริษัท

เราต้องปฏิบัติตามกฎหมายและข้อบังคับที่เกี่ยวข้องทั้งหมดว่าด้วยการต่อต้านการฟอกเงิน, การสนับสนุนเงินทุนแก่ผู้ก่อการร้าย และการหลีกเลี่ยงภาษี



## คุณจำเป็นต้องรู้อะไรบ้าง?

### การติดสินบนคืออะไร?

การติดสินบน คือ การจ่ายเงิน, ให้ของขวัญ, ให้ความช่วยเหลือ หรือสิ่งอื่นใดที่มีมูลค่า ที่ถูกเสนอ ยอมรับ หรือเรียกร้อง เพื่อแลกเปลี่ยนกับข้อได้เปรียบที่ไม่เหมาะสม การเสนอ การเรียกร้อง หรือการรับสินบน เป็นสิ่งต้องห้ามอย่างเด็ดขาดที่ KONE

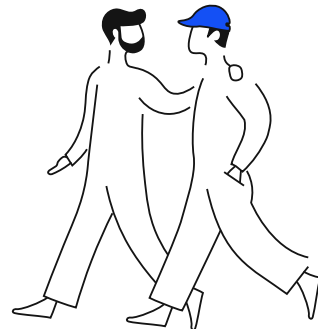
เพื่อให้แน่ใจว่าการให้ของขวัญ, การเลี้ยงรับรอง และการสนับสนุนและการบริจาคไม่ถือเป็นการให้สินบน เราต้องตรวจสอบเสมอว่าของขวัญ, การเลี้ยงรับรอง และการสนับสนุนหรือบริจาคเหล่านั้นมีวัตถุประสงค์ทางธุรกิจที่สอดคล้องกับกฎหมาย เป็นไปอย่างเหมาะสม และได้รับการอนุมัติตามนโยบายและกฎระเบียบภายในของบริษัท

### เราต้องปฏิเสธคำขอหรือข้อเสนอเกี่ยวกับชำระเงิน, ของขวัญ หรือความช่วยเหลือที่ไม่เหมาะสม และรายงานต่อฝ่ายกฎหมายหรือฝ่ายกำกับดูแลการปฏิบัติตามกฎหมายทันที

- ✓ เจ้าหน้าที่ของรัฐ รวมถึงพนักงานรัฐวิสาหกิจ อยู่ภายใต้กฎหมายเกี่ยวกับการต่อต้านการติดสินบนที่เข้มงวดกว่าบุคคลทั่วไป ดังนั้น เราจึงต้องให้ความสำคัญในการติดต่อประสานงานด้วยเป็นพิเศษ
- ✓ เราจะไม่จ่ายหรือเสนอผลประโยชน์ให้กับเจ้าหน้าที่ของรัฐเพื่อพยายามและโน้มน้าวการตัดสินใจของพวกเขา
- ✓ เราไม่มีส่วนร่วมกับการใช้อิทธิพลหรือการลอบบี้
- ✓ KONE จะไม่บริจาคเงินหรือทรัพยากรไม่ว่าโดยตรงหรือโดยอ้อมให้กับการรณรงค์ทางการเมือง, พรรคการเมือง, ผู้สมัครรับเลือกตั้ง, เจ้าหน้าที่ของรัฐ หรือบุคคลใดๆ ก็ตามที่เกี่ยวข้อง เราจะต้องไม่ใช่สถานที่ของ KONE หรือที่จัดกิจกรรมของ KONE เพื่อกิจกรรมหรือวัตถุประสงค์ทางการเมือง

ห้ามซัพพลายเออร์, ตัวแทน, ที่ปรึกษา, ผู้แทนจำหน่าย และตัวแทนอื่น ๆ เกี่ยวพันกับการให้หรือรับสินบนหรือกิจกรรมอื่นใด ที่เป็นการทุจริตในนามของเราโดยเด็ดขาด

เราคาดหวังให้บุคคลภายนอกเหล่านั้นมีระดับจริยธรรมและปฏิบัติตามข้อกำหนดที่คล้ายคลึงเช่นเดียวกันกับ KONE ทั้งนี้ พวกเขาจะต้องลงนามรับทราบประมวลจรรยาบรรณของซัพพลายเออร์/ผู้แทนจำหน่ายของ KONE ตามที่เหมาะสม



## สัญญาเดือนกัญ

### คุณสังเกตพบหรือทำงานร่วมกับคู่ค้าทางธุรกิจที่...

- ปฏิเสธที่จะปฏิบัติตามประมวลจรรยาบรรณของซัพพลายเออร์หรือผู้แทนจำหน่ายของเรา
- คุณสงสัยว่าอาจมีส่วนร่วมในการปฏิบัติที่ผิดกฎหมายหรือผิดจริยธรรม
- แนะนำการจัดการธุรกิจที่ผิดกฎหมายหรือผิดจริยธรรมให้แก่ KONE
- ไม่ต้องการเปิดเผยข้อมูลเกี่ยวกับโครงสร้างองค์กรหรือโครงสร้างการเป็นเจ้าขององค์กร
- พยายามโน้มน้าวการตัดสินใจทางธุรกิจของคุณ เช่น สัญญาว่าจะให้ของขวัญหรือผลประโยชน์ที่ไม่เหมาะสมแก่คุณหรือ KONE หรืออ้างว่าพวกเขามีอิทธิพลพิเศษเหนือลูกค้าหรือเจ้าหน้าที่ของรัฐ

### กิจกรรมทางธุรกิจที่น่าสงสัย เช่น:

- ลูกค้าขอให้ KONE ยอมรับการชำระเงินจากบุคคลภายนอกซึ่ง KONE ไม่มีความสัมพันธ์ทางสัญญาหรือเป็นบุคคลที่อยู่ในประเทศอื่น
- ผู้จัดการฝ่ายระบบอาคารสถานที่เรียกเก็บเงินเพื่อเป็นการตอบแทนการให้ความช่วยเหลือแก่ KONE
- เจ้าหน้าที่ของรัฐเรียกเก็บค่าใช้จ่ายที่ไม่เป็นทางการเพื่อการปล่อยผลิตภัณฑ์หรืออะไหล่ของเรออกจากคลังสินค้า หรือเพื่อเร่งรัดใบอนุญาตหรือวีซ่า
- พนักงาน KONE พาลูกค้าไปเยี่ยมชมโรงงานโดย KONE ออกค่าใช้จ่ายให้ทั้งหมด รวมถึงค่าใช้จ่ายในการเดินทางท่องเที่ยวของสมาชิกในครอบครัวลูกค้า
- ลูกค้าเสนอชำระเงินสดให้กับ KONE
- KONE ชำระเงินค่าบริการหรือสินค้าก่อนเริ่มดำเนินการหรือก่อนได้รับสินค้า
- คุณถูกเพื่อนร่วมงาน, ซัพพลายเออร์ หรือลูกค้ากดดันให้:
  - ใช้บริการจากบุคคลภายนอกที่เฉพาะเจาะจง
  - ข้ามกระบวนการคัดเลือกและการอนุมัติที่เกี่ยวข้อง
  - จ้างงานเพื่อนหรือสมาชิกในครอบครัว
  - บริจาคให้กับองค์กรการกุศลหรือองค์กรใด ๆ อย่างเฉพาะเจาะจง



## ทรัพยากร

- [KONE Global Instructions on Sponsorship & Donations](#)
- [Instructions on Gifts & Corporate Hospitality](#)
- [Compliance requirements for factory visits](#)



# การปฏิบัติตาม ข้อกำหนดการ แข่งขันทางการค้า

## ภาพรวม

เราส่งเสริมการแข่งขันที่เป็นธรรมและตรงไปตรงมาในทุกสิ่งที่เราทำ เรามุ่งมั่นอย่างแข็งขันที่จะปฏิบัติตามกฎหมายและกฎระเบียบว่าด้วยการแข่งขันทางการค้าที่เกี่ยวข้องทั้งหมดในทุกการดำเนินการของเรา

คู่แข่งที่ร่วมมือกันทางการตลาด (เช่น การกำหนดราคาหรือการแบ่งสรรปันส่วนตลาด) จะถือเป็นการละเมิดกฎหมายการแข่งขันทางการค้า

บริษัทที่แข็งแกร่งใช้อำนาจเหนือตลาดในทางที่ผิดจะถือเป็นการละเมิดกฎหมายการแข่งขันทางการค้า



## คุณจำเป็นต้องรู้อะไรบ้าง?

ถือเป็นสิ่งสำคัญที่คุณจะต้องเข้าใจว่าการปฏิบัติตามข้อกำหนดด้านการแข่งขันทางการค้าส่งผลต่อธุรกิจของ KONE อย่างไร ทั้งนี้ เพื่อให้คุณสามารถตระหนักถึงการดำเนินธุรกิจที่ไม่เหมาะสมและทำให้มั่นใจว่าพฤติกรรมของคุณสอดคล้องกับกฎหมายการแข่งขันทางการค้า และหลีกเลี่ยงการละเมิดการแข่งขันที่เป็นธรรม

การละเมิดกฎหมายการแข่งขันทางการค้าอาจนำไปสู่ผลที่ร้ายแรงอย่างยิ่งทั้งสำหรับ KONE และพนักงานต่อส่วนตัว ผลที่ตามมาอาจรวมถึงค่าปรับจำนวนมาก, การถูกเรียกคืนค่าเสียหายทางแพ่งจากลูกค้า, โทษทางอาญาสำหรับพนักงาน และความเสียหายร้ายแรงต่อชื่อเสียงของ KONE

### เราไม่มีส่วนร่วมในการทำข้อตกลงเพื่อการฉ้อราคาหรือเพื่อการต่อต้านการแข่งขันที่เป็นธรรม เราจะไม่ ...

- ✗ มีส่วนร่วมในการกำหนดราคา นั่นคือเราไม่ยอมรับการกำหนดราคา ส่วนลด หรือส่วนต่างกำไรร่วมกับคู่แข่ง
- ✗ มีส่วนร่วมในการฉ้อประมูล กล่าวคือ ตกลงราคากันเพื่อกำหนดราคาไว้ล่วงหน้าเพื่อชนะการประมูล
- ✗ มีส่วนร่วมในการแบ่งสรรส่วนแบ่งทางการตลาดหรือทำข้อตกลงในการจัดสรรลูกค้าหรืออาณาเขตกับคู่แข่ง
- ✗ เข้าร่วมในข้อตกลงเพื่อจำกัดการผลิต รวมถึงจำกัดปริมาณหรือคุณภาพของผลิตภัณฑ์/บริการที่เฉพาะเจาะจง
- ✗ กำหนดเงื่อนไขทางการค้าที่ตายตัวกับคู่แข่ง รวมถึงเงื่อนไขการรับประกันหรือเงื่อนไขสัญญาอื่นๆ ในสัญญาที่ทำกับลูกค้า
- ✗ แลกเปลี่ยนข้อมูลทางการค้าที่ละเอียดอ่อนกับคู่แข่ง รวมถึงข้อมูลเกี่ยวกับลูกค้า, ราคา, ส่วนลด หรือการวิจัยและพัฒนา

✓ คุณต้องติดต่อกับคู่แข่งให้น้อยที่สุด และตรวจสอบให้แน่ใจว่าการปรึกษาหารือกับคู่แข่งในสมาคมการค้าหรือการประชุมอื่นที่คล้ายคลึงกันจะไม่เกี่ยวข้องกับหัวข้อทางธุรกิจที่ละเอียดอ่อน

✓ คุณต้องปฏิบัติตามกฎระเบียบพิเศษของ KONE เกี่ยวกับการไม่เลือกปฏิบัติสำหรับการขายอะไหล่ชิ้นส่วนที่สำคัญของ KONE ทั้งนี้ เพื่อให้แน่ใจว่าเราปฏิบัติตามกฎระเบียบที่เกี่ยวข้องสำหรับบริษัทที่มีอำนาจเหนือตลาด



## สัญญาเตือนภัย

คุณมีส่วนเกี่ยวข้องหรือสังเกตเห็นการติดต่อสื่อสารกับคู่แข่ง ที่ดูมีความเสี่ยงตัวอย่างเช่น:

- คุณได้ยื่นเพื่อนร่วมงานพูดคุยเรื่องราคาหรือเงื่อนไขการขายอื่นๆ กับคู่แข่ง
- คุณพบเพื่อนร่วมงานเก่าซึ่งเคยทำงานใน KONE แต่ตอนนี้ทำงานให้กับคู่แข่ง และพวกเขาถามคุณเกี่ยวกับโครงการปัจจุบันและลูกค้าที่คุณกำลังทำงานด้วย
- คุณเห็นอีเมลจากคู่แข่งที่อ้างถึง “โครงการที่ตกลง” กับ KONE
- คุณเข้าร่วมการประชุมซึ่งมีคู่แข่งเข้าร่วมประชุมด้วยและตระหนักว่าไม่มีหัวข้อหรือวาระการประชุมที่ชัดเจน อีกทั้งไม่มีนักกฎหมายอยู่ในที่ประชุมแต่อย่างใด
- คู่แข่งเสนอให้ KONE เข้าร่วมโครงการเพื่อประสานงานเกี่ยวกับการประมูลราคาเพื่อให้แน่ใจว่า “ทุกฝ่ายได้ผลประโยชน์ตามที่ต้องการ”
- คุณถูกขอให้ลงนามข้อตกลงเกี่ยวกับราคาโดยคณะกรรมการหรือสมาคมอุตสาหกรรมลิฟต์ท้องถิ่น

หากคุณพบสัญญาเตือนภัยหรือพฤติกรรมที่ขัดต่อการแข่งขันที่เป็นธรรมอื่นใด หรือคุณไม่แน่ใจว่าจะปฏิบัติตามอย่างไรในสถานการณ์ดังกล่าว โปรดติดต่อฝ่ายกฎหมาย



## ทรัพยากร

คุณสามารถเรียนรู้วิธีการปฏิบัติตามกฎระเบียบเกี่ยวกับการแข่งขันทางการค้าเพิ่มเติมได้ที่ [Competition Compliance Policy](#), ซึ่งกำหนดและอธิบายมาตรฐานพฤติกรรมร่วมกันของเราในด้านกฎหมายการแข่งขันทางการค้า

นอกจากนี้ คุณยังสามารถเรียนรู้เพิ่มเติมเกี่ยวกับผลกระทบของกฎระเบียบการแข่งขันทางการค้าที่มีต่อยอดขายอะไหล่ของเราได้ที่ [Key Part Policy](#).



# การปฏิบัติตามกฎหมายและ กฎระเบียบทางการค้า

## ภาพรวม

ด้วยลักษณะการดำเนินธุรกิจทั่วโลกของ KONE เราจำเป็นต้องปฏิบัติตามข้อกำหนดด้านการควบคุมการส่งออกและศุลกากรมากมายหลายส่วน

ข้อกำหนดเหล่านี้ส่งผลต่อการเคลื่อนย้ายผลิตภัณฑ์ข้ามพรมแดน, การใช้ซอฟต์แวร์และเทคโนโลยี, การแลกเปลี่ยนความรู้ และความสามารถของเราในการทำธุรกิจกับหลากหลายหน่วยงาน

เราดำเนินธุรกิจของเราตามกฎหมายและระเบียบว่าด้วยการควบคุมการส่งออกและศุลกากรที่บังคับใช้ทั้งหมด

เราต้องทำให้แน่ใจว่า KONE จะปฏิบัติตามข้อกำหนดทางการค้าในทุกส่วนของการดำเนินงาน

KONE ไม่กระทำการใดอันเป็นการละเมิดหรือหลีกเลี่ยงข้อกำหนดทางการค้าระหว่างประเทศ



## คุณจำเป็นต้องรู้อะไรบ้าง?



### กฎระเบียบและการควบคุมการส่งออก

กำหนดข้อจำกัดทั้งทางตรงและทางอ้อม สำหรับการทำธุรกิจที่ผ่านบุคคล, ประเทศ หรือภูมิภาคที่อยู่ภายใต้มาตรการคว่ำบาตร และธุรกิจในสินค้าเชิงกลยุทธ์, ซอฟต์แวร์ และเทคโนโลยี



### กฎระเบียบด้านศุลกากร

กำหนดกรอบการค้ากับดูแลการนำเข้าและส่งออกสำหรับธุรกิจของเราด้วยข้อกำหนดขั้นต้นและสิทธิประโยชน์ทางศุลกากรที่มีอยู่

### เราปฏิบัติตาม

กฎหมายและข้อบังคับทางการค้าเมื่อต้องดำเนินการวางแผนหรือจัดการธุรกรรมทางธุรกิจใด ๆ รวมถึงการเคลื่อนย้ายสินค้าข้ามพรมแดน, การถ่ายโอนซอฟต์แวร์หรือเทคโนโลยี หรือธุรกรรมทางการเงิน

### เราเข้าใจ

ว่าธุรกรรมดังกล่าวอาจเป็นธุรกรรมทางกายภาพ เช่น การเคลื่อนย้ายสินค้า หรือไม่ใช่ธุรกรรมทางกายภาพ เช่น การถ่ายโอนข้อมูลหรือเทคโนโลยี หรือการเปิดเผยข้อมูลด้วยวิธีการหรือระบบอำนวยความสะดวกใด ๆ ทางอิเล็กทรอนิกส์

### เราต้องทำให้มั่นใจว่า

มีการดำเนินการตรวจสอบอย่างเหมาะสม และข้อมูลทั้งหมดที่เกี่ยวข้องกับธุรกรรมนั้นมีความถูกต้องครบถ้วนและมีหลักฐานการตรวจสอบที่เหมาะสม

### ในฐานะพนักงาน...

หากฉันไม่แน่ใจ ฉันจะขอคำแนะนำจากฝ่ายกำกับดูแลการปฏิบัติตามกฎหมายที่ทางการค้า(Global Trade Compliance Team)และรับผิดชอบในการตรวจสอบให้แน่ใจว่าการทำธุรกรรมดังกล่าวนั้นดำเนินไปอย่างถูกต้อง

### ในฐานะผู้จัดการหรือหัวหน้างาน...

ฉันต้องตรวจสอบให้แน่ใจว่าธุรกรรมทางธุรกิจที่ฉันรับผิดชอบจะเป็นไปตามกฎหมายและระเบียบข้อบังคับทางการค้าที่เกี่ยวข้อง



## สัญญาณเตือนภัย

โปรดระวังการละเมิดใด ๆ เกี่ยวกับการควบคุมการส่งออกหรือกฎระเบียบด้านศุลกากรที่อาจเกิดขึ้น เช่น

- การลงนามในสัญญากับผู้แทนจำหน่าย ซึ่งผู้ใช้ผลิตภัณฑ์หรือบริการของเราอยู่ภายใต้มาตรการคว่ำบาตร
- การทำธุรกรรมใด ๆ กับผู้ใช้ผลิตภัณฑ์หรือบริการของเราซึ่งอยู่ภายใต้มาตรการคว่ำบาตร
- ดำเนินการขนส่งหรือชำระเงินผ่านประเทศอื่นโดยจงใจเพื่อหลีกเลี่ยงกฎระเบียบการควบคุมการส่งออก
- การแลกเปลี่ยนเทคโนโลยีหรือความรู้เชิงวิชาการในระหว่างการประชุมทางออนไลน์ที่อาจอยู่ภายใต้กฎระเบียบการควบคุมการส่งออก
- การใช้หรือการให้ข้อมูลการนำเข้า/ส่งออกที่ไม่ถูกต้อง เช่น พิกัดศุลกากรหรือประเทศต้นทางเพื่อการสำแดงทางศุลกากร, การติดฉลากผลิตภัณฑ์ หรือบรรจุภัณฑ์
- อำนวยความสะดวกในการขนส่งสินค้าโดยแก้ไขเอกสารศุลกากรเพื่อหลีกเลี่ยงข้อกำหนดเกี่ยวกับใบอนุญาตการส่งออก/นำเข้าหรือข้อกำหนดอื่น ๆ
- การชำระอากรที่ต่ำลงหรือได้รับสิทธิประโยชน์ทางศุลกากรเพิ่มขึ้นจากข้อมูลที่ไม่ถูกต้อง
- การสำแดงข้อมูลเกี่ยวกับมูลค่าทางศุลกากรที่ไม่ถูกต้องหรือไม่สมเหตุสมผลอันเป็นการละเมิดกฎระเบียบด้านมูลค่า



## ทรัพยากร

[Trade Compliance Policy](#)



# การตรวจสอบบุคคลที่สามที่ เป็นคู่ค้า



## ภาพรวม

KONE ต้องการเป็นคู่ค้าที่น่าดึงดูด มีความน่าเชื่อถือ และเป็นธรรมชาติสำหรับบุคคลที่สามในผลประโยชน์ที่ร่วมกัน เราคงไว้ซึ่งมาตรฐานความซื่อสัตย์ ความโปร่งใส และพฤติกรรมที่มีจริยธรรม และคาดหวังให้คู่ค้าทางธุรกิจของเราปฏิบัติเช่นเดียวกัน

KONE จะดำเนินการตรวจสอบข้อมูลของคู่ค้าทางธุรกิจของเราเพื่อ:

- หลีกเลี่ยงการทำงานร่วมกับบริษัทหรือบุคคลที่อยู่ภายใต้มาตรการคว่ำบาตรหรือข้อบังคับทางกฎหมาย หรือการกระทำใดๆ ที่อาจส่งผลกระทบต่ออย่างมีนัยสำคัญต่อการดำเนินงาน, ชื่อเสียง หรือความมั่นคงทางการเงินของเรา
- หลีกเลี่ยงความรับผิดชอบต่อการกระทำของบุคคลใดๆ ในนาม KONE โดยไม่ได้รับอนุญาต
- ทำให้แน่ใจว่า KONE ได้ดำเนินการอย่างถูกต้องในกลุ่มประเทศที่มีความเสี่ยงสูง
- สนองความต้องการทางธุรกิจและปฏิบัติตามกฎหมาย
- ปกป้องผลประโยชน์ของลูกค้าและคู่ค้าทางการเงินของเรา
- รักษาความต่อเนื่องของธุรกิจ



## คุณจำเป็นต้องรู้อะไรบ้าง?

### บุคคลที่สามคือใคร?

บุคคลที่สาม คือ คู่ค้าทางธุรกิจ ไม่ว่าจะในรูปแบบ บุคคลธรรมดา หรือนิติบุคคลที่ KONE ทำงานด้วย และบุคคล เช่นนี้ไม่ใช่บริษัทของ KONE หรือเป็นผู้จำหน่าย, เจ้าหน้าที่ หรือพนักงานของ KONE

บุคคลที่สาม ได้แก่ ลูกค้า, ซัพพลายเออร์, ผู้จัดการจำหน่าย, ตัวแทน, ผู้รับเหมาช่วง, ตัวแทนนำเข้าสินค้า และที่ปรึกษา เป็นต้น

### การตรวจสอบบุคคลที่สามคืออะไร?

การตรวจสอบประวัติบุคคลที่สามเพื่อประเมินความสัมพันธ์ทางธุรกิจของบุคคลที่สามว่าสอดคล้องกับ ค่านิยม, กฎเกณฑ์ และพันธกิจของ KONE หรือไม่

### KONE ดำเนินการตรวจสอบบุคคลที่สามอย่างไร?

- ✓ KONE ดำเนินการตรวจสอบบุคคลที่สามตามที่กฎหมาย บัญญัติ หรือตามที่พิจารณาแล้วเห็นว่าจำเป็น โดยใช้วิธีการตรวจสอบตามแนวความเสี่ยง เราจะตรวจสอบบุคคลที่สามที่พิจารณาแล้วเห็นว่ามีความเสี่ยงสูงเสมอ เช่นเดียวกับคู่ค้าทางธุรกิจที่มีความสำคัญเชิงกลยุทธ์
- ✓ KONE จะใช้บันทึกเอกสารทางออนไลน์และออฟไลน์และเครื่องมือในการประเมินความเสี่ยงของบุคคลที่สาม ซึ่งรวมถึงเรื่อง การเป็นหุ้นส่วน การสนับสนุนการเมือง ความสนใจทางธุรกิจ สถานะทางการเงิน และสัญญาณเตือนภัยต่างๆ
- ✓ ไม่ว่าจะเพื่อป้องกันการฉ้อโกง, รักษาความปลอดภัยของข้อมูล, ปฏิบัติตามกฎหมาย, สนับสนุนสิทธิมนุษยชน, หลีกเลี่ยงการเกี่ยวข้องกับกิจกรรมที่ผิดกฎหมาย หรือเพื่อให้แน่ใจว่าเราทำธุรกิจกับคู่ค้าที่มีสภาพคล่องทางการเงินที่ดี, ตรวจสอบข้อมูลสำคัญของบุคคลที่สามในการเป็นองค์กรที่มีความรับผิดชอบ

### ในฐานะพนักงาน...

- ฉันจะตรวจสอบให้แน่ใจว่าฉันได้รับ และเก็บรักษาข้อมูลที่ต้องของ คู่ค้าทางธุรกิจที่ฉันติดต่อประสานงานด้วย
- หากฉันไม่แน่ใจเกี่ยวกับบุคคลที่สาม ฉันจะใช้ความระมัดระวังในการดำเนินการและหารือกับผู้จัดการหรือหัวหน้าของฉัน

### ในฐานะผู้จัดการหรือหัวหน้างาน...

- ฉันจะทำให้แน่ใจว่ามีการเลือกคู่ค้าทางธุรกิจและเริ่มความสัมพันธ์ทางธุรกิจกับบุคคลที่สามซึ่งผ่านการตรวจสอบแล้วอย่างถูกต้องเหมาะสม
- ฉันสนับสนุนการปฏิบัติตามกฎเกณฑ์โดยทำการประเมินความเสี่ยงของบุคคลที่สามและจัดทำแผนบรรเทาความเสี่ยง
- ฉันจะจัดให้มีการฝึกอบรมที่เหมาะสมให้กับทีมของฉัน
- ฉันมีอำนาจที่จะยุติความสัมพันธ์ทางธุรกิจเมื่อทราบถึงผลการตรวจสอบในทางลบ



## สัญญาณเตือนภัย

...ซึ่งแสดงให้เห็นว่าบุคคลที่สามอาจไม่เหมาะที่จะเป็นคู่ค้าทางธุรกิจกับ KONE:

- บุคคลที่สามปฏิเสธที่จะเปิดเผยสัดส่วนการเป็นเจ้าของ
- บุคคลที่สามขาดประวัติที่น่าเชื่อถือ ความสามารถในการดำเนินงาน หรือคุณสมบัติที่จำเป็นรวมตลอดถึงไม่ยินยอมให้ข้อมูลแก่ KONE
- คำตอบแทนที่บุคคลที่สามเรียกร้องนั้นมีความแตกต่างอย่างมากจากมาตรฐานทางธุรกิจหรือไม่สอดคล้องกับบริการที่ให้
- คำตอบแทนที่สูงเกินส่วนแสดงให้เห็นความเสี่ยงที่อาจซ่อนเร้น หรืออาจจะมีการดำเนินการที่ไม่ถูกต้อง
- มีแนวโน้มเกิดผลประโยชน์ทับซ้อนจากข้อตกลงที่ไม่เหมาะสม
- คู่สัญญา หรือเจ้าของ/กรรมการผู้มีอำนาจอยู่ภายใต้บทลงโทษทางการเงิน ถูกอายัดทรัพย์สิน หรือบทลงโทษทางการเงินอื่นในก้านองเดียวกัน
- เป้าหมายการซื้อขายอยู่ในระหว่างการดำเนินกระบวนการพิจารณาทางศาล, อยู่ระหว่างการสอบสวน หรือมีข้อโต้แย้งทางกฎหมาย
- ผู้รับบริจาคมีข่าวในทางลบ (เช่น มีส่วนพัวพันกับการสอบสวนการทุจริต)
- ตรวจสอบพบว่าซัพพลายเออร์กำลังล้มละลาย
- ตรวจสอบเครดิตของลูกค้าใหม่พบว่าสถานะทางการเงินไม่น่าสนใจ



## ทรัพยากร

[KMTA screening and payment instructions](#)



A man in a blue KONE shirt is showing a smartphone to a woman in a patterned top. They are standing in a modern building with a glass railing. The man is holding the phone and looking at it, while the woman is looking at the phone and smiling.

เราดำเนินการด้วยความระมัดระวังและให้เกียรติกัน



# ความเป็นอยู่ที่ดีใน ที่ทำงาน



## ภาพรวม

ที่ KONE พนักงานทุกคนได้รับการยอมรับและมีคุณค่า  
ในฐานะบุคคลอย่างเท่าเทียมกัน เราปฏิบัติต่อทุกคนอย่าง  
เป็นธรรมและเท่าเทียมกัน และส่งเสริมสภาพแวดล้อมการ  
ทำงานที่เคารพซึ่งกันและกัน

เรามุ่งมั่นที่จะปฏิบัติตามนโยบายเกี่ยวกับโอกาสที่เท่าเทียมกันเพื่อ  
รักษาสภาพแวดล้อมในการทำงานที่ผู้คนรู้สึกปลอดภัยและมีอำนาจ  
ตามบทบาทหน้าที่ของตน

เราห้ามมิให้มีการล่วงละเมิดและการกลั่นแกล้งเพื่อให้ทุกคนรู้สึก  
ปลอดภัยทั้งทางร่างกายและจิตใจ และสามารถทำงานให้เสร็จลุ่่วง  
อย่างสุดความสามารถ

วัฒนธรรมองค์กรของเราให้คุณค่าและยอมรับในความหลากหลายและ  
การรวมเป็นหนึ่งเดียวในสถานที่ทำงาน

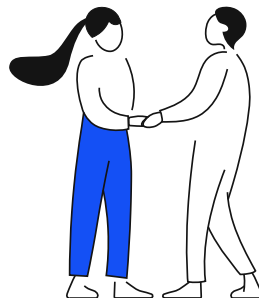




## คุณจำเป็นต้องรู้อะไรบ้าง?

KONE จะไม่อดทนอดกลั้นต่อการเลือกปฏิบัติ พฤติกรรมที่ไม่เหมาะสม หรือการกลั่นแกล้งทุกประเภท พฤติกรรมเหล่านี้เป็นการบ่อนทำลายหลัก การยึดมั่นในความหลากหลาย ความเท่าเทียม และ การรวมเป็นหนึ่งเดียว รวมถึงค่านิยมของ KONE และยังเป็นการละเมิดกฎหมายอีกด้วย

KONE เป็นนายจ้างที่ให้โอกาส อย่างเท่าเทียมกัน และมุ่งมั่นที่จะ รับประกันการปฏิบัติต่อบุคคลทุก คนอย่างเท่าเทียมกันโดยไม่คำนึง ถึงคุณลักษณะหรือลักษณะส่วน บุคคลใดๆ



### การเลือกปฏิบัติคืออะไร?

การปฏิบัติต่อบุคคลอย่างไม่เป็นธรรมหรือ มีอคติต่อคุณลักษณะที่ได้รับการคุ้มครอง เช่น เชื้อชาติ, เพศ, ศาสนา, สัญชาติ, อายุ, สถานภาพการสมรส, ชนชั้น/วรรณะ, รสนิยมทางเพศ, อัตลักษณ์ทางเพศ หรือ ความพิการ

### พฤติกรรมที่ไม่เหมาะสมคืออะไร?

การล่วงละเมิด, กลั่นแกล้ง, ทำให้อับอาย, ช่มชู้ หรือพฤติกรรมที่ไม่เหมาะสมอื่น ๆ ต่อบุคคลหรือกลุ่มบุคคล พฤติกรรมที่ไม่เหมาะสมอาจรวมถึงความคิดเห็นทั้งทางตรงหรือทางอ้อม, การแสดงลักษณะท่าทางและการกระทำทางร่างกาย, ทางเพศ, ทางวาจา หรือทางอิเล็กทรอนิกส์

### การกลั่นแกล้งคืออะไร?

การล่วงละเมิดประเภทหนึ่งที่เกี่ยวข้องกับพฤติกรรมที่ไม่เหมาะสมซ้ำๆ ซึ่งบุคคลที่มีเหตุผลจะมองว่าเป็นการกระทำที่เป็นปฏิปักษ์หรือไม่เหมาะสม  
ความคิดเห็นเกี่ยวกับประสิทธิภาพในการทำงานโดยชอบธรรมไม่ถือเป็นพฤติกรรมที่ไม่เหมาะสม

### เราส่งเสริม

ความหลากหลาย ความเท่าเทียม และการรวมเป็นหนึ่งเดียว และจะต้องทำให้มั่นใจว่าพนักงานทุกคนของ KONE ได้รับการปฏิบัติอย่างเป็นธรรมจากผู้บริหารและเพื่อนร่วมงาน

### เราจะต้องทำให้มั่นใจ

ว่าสภาพแวดล้อมการทำงานของเราเป็นธรรมและเท่าเทียมกันสำหรับพนักงานทุกสถานที่ทั่วโลก

### เราจะต้องทำให้มั่นใจ

ว่าการตัดสินใจทั้งหมดเกี่ยวกับพนักงานแต่ละคน รวมถึงการคัดเลือกพนักงาน การเลื่อนตำแหน่ง และการจ่ายค่าตอบแทน จะขึ้นอยู่กับข้อดีของแต่ละบุคคล เช่น ความสามารถ ทักษะ และความสำเร็จ



## สัญญาณเตือนภัย

### โปรดระวังพฤติกรรมต่อไปนี้:

- พฤติกรรมที่ก้าวร้าวหรือข่มขู่
- การล่วงละเมิดทางวาจา เช่น การเรียกชื่อแบบดูถูก การตะโกน หรือการดูหมิ่นผู้อื่น
- การแพร่กระจายข่าวลือที่มุ่งร้าย
- การเล่าเรื่องตลกที่ไม่เหมาะสมหรือคำพูดวิพากษ์วิจารณ์ที่ไม่เหมาะสม
- การรุกรานที่ไม่เหมาะสม เช่น การสัมผัส การแสดงลักษณะท่าทาง หรือความคิดเห็นในเชิงกาะสิ่งหรืออนาจาร
- การกีดกันบุคคลจากการประชุมหรืออีเมลที่เกี่ยวข้องเพื่อบ่อนทำลายการทำงานของพวกเขา
- การคุกคามผู้อื่นโดยไม่ได้ตั้งใจ คือ การกระทำโดยไม่ได้ตั้งใจหรือไม่มีเจตนาที่จะทำให้รู้สึกแบ่งแยก

หากคุณพบการเลือกปฏิบัติ, พฤติกรรมที่ไม่เหมาะสม หรือการกลั่นแกล้ง หรือไม่แน่ใจว่าควรจะทำอย่างไร โปรดติดต่อผู้จัดการหรือหัวหน้างานของคุณ, ฝ่ายทรัพยากรบุคคลและการสื่อสาร, ฝ่ายกฎหมาย หรือฝ่ายกำกับดูแลการปฏิบัติตามกฎหมาย



## ทรัพยากร

เรียนรู้เพิ่มเติมได้ที่ [KONE Statement of Diversity and Inclusion Principles](#) ซึ่งมีผลใช้บังคับกับพนักงาน KONE ทุกคน [Global Recruitment Policy](#)

# สุขภาพและความปลอดภัย



## ภาพรวม

วัตถุประสงค์ของ KONE คือการทำให้พนักงาน, คู่ค้าทางธุรกิจ และผู้ใช้งานผลิตภัณฑ์หรืออุปกรณ์ของเรากลับบ้านอย่างปลอดภัยทุกวัน เราออกแบบผลิตภัณฑ์และกระบวนการของเราเพื่อให้มีประสิทธิภาพ ด้านสุขภาพและความปลอดภัยอยู่ในระดับชั้นนำของอุตสาหกรรม

เราดำเนินการโดยคำนึงถึงหลักความปลอดภัยสูงสุด คำนึงถึงบุคคลอื่น และส่งเสริมการปฏิบัติตามหลักความปลอดภัยอย่างเคร่งครัด



## คุณจำเป็นต้องรู้อะไรบ้าง?

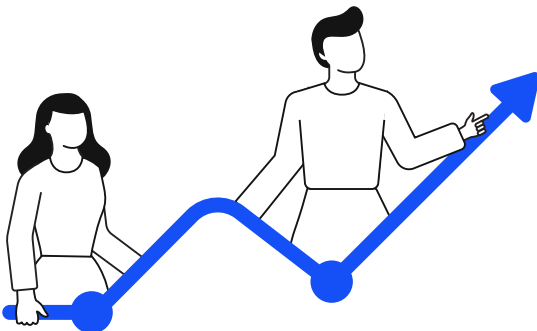
ที่ KONE ความปลอดภัยเป็นสิ่งที่เราให้ความสำคัญสูงสุดและเป็นแก่นของวัฒนธรรมองค์กรของเรา เราเชื่อว่าพนักงานและคู่ค้าทางธุรกิจของ KONE ทุกคนมีสิทธิ์ได้รับสภาพแวดล้อมการทำงานที่ปลอดภัย ถูกสุขอนามัย และมีคุณภาพ

เราออกแบบโซลูชันและบริการของเราโดยคำนึงถึงความปลอดภัยอย่างต่อเนื่องของพนักงาน, คู่ค้าทางธุรกิจ และผู้ใช้งานผลิตภัณฑ์หรืออุปกรณ์

การปฏิบัติตามกฎหมายและระเบียบข้อบังคับของสังคมที่เราดำเนินการอยู่เป็นจุดเริ่มต้นสำหรับเรา เรามีความภาคภูมิใจในการปฏิบัติตามวิธีการและมาตรฐานความปลอดภัยที่เข้มงวดกว่าข้อกำหนดทางกฎหมายในหลายกรณี

### พวกเราที่ KONE ...

- ✓ มีหน้าที่รับผิดชอบส่วนตัวในการตรวจสอบให้แน่ใจว่าทั้งพนักงานของเราและผู้อื่นที่ได้รับผลกระทบจากการทำงานของเรานั้นจะปลอดภัยเสมอ
- ✓ ไม่มีการผ่อนปรนต่อหลักสุขอนามัยและความปลอดภัยเพื่อเหตุผลทางธุรกิจหรือเหตุผลอื่นใดก็ตาม
- ✓ ประเมินความปลอดภัยของงานในมือเสมอ, หยุดทำงานทันทีหากไม่ปลอดภัย, ขอรับการสนับสนุนหรือความช่วยเหลือ หรือดำเนินการที่จำเป็นเพื่อให้สามารถดำเนินงานต่อไปได้อย่างปลอดภัย ทั้งนี้ เราต้องรายงานอุบัติเหตุและเหตุการณ์ที่เกือบเกิดอุบัติเหตุโดยทันที



### หากคุณเป็นผู้นำหรือหัวหน้างาน...

คุณมีหน้าที่รับผิดชอบในการจัดเตรียมวิธีการที่จำเป็นสำหรับการทำงานอย่างปลอดภัยและส่งเสริมสวัสดิภาพให้กับทีมของคุณ

## ▶ สัญญาณเตือนภัย

ไม่มีงานใดที่สำคัญหรือเร่งด่วนที่จะทำให้เราลดมาตรฐานด้านสุขอนามัยและความปลอดภัย

คำนึงถึงความปลอดภัยเสมอ ดูแลเพื่อนร่วมงานและคนอื่น ๆ โดยเฉพาะอย่างยิ่งเมื่อคุณสังเกตเห็นสัญญาณเตือนภัยเหล่านี้:

### สภาพแวดล้อมการทำงานดูไม่ปลอดภัย:

- มีความเสี่ยงที่จะตกจากที่สูง
- พื้นที่ทำงานไม่เป็นไปตามมาตรการด้านการรักษาความปลอดภัยที่ถูกต้อง
- อุปกรณ์หรือสิ่งของที่อาจเคลื่อนตำแหน่งได้ในระหว่างการทำงาน
- ไม่มีการตัดการจ่ายไฟของผลิตภัณฑ์หรืออุปกรณ์ในระหว่างการทำงานบำรุงรักษา

### คุณรู้สึกไม่มั่นใจหรือกังวล:

- คุณไม่แน่ใจว่าคุณมีเครื่องมือ อุปกรณ์ป้องกันส่วนบุคคล, ความรู้ และได้รับการฝึกอบรมที่เหมาะสมแล้วหรือไม่
- คุณไม่แน่ใจเกี่ยวกับวิธีการของ KONE และคำแนะนำด้านความปลอดภัยที่เกี่ยวข้อง
- คุณรู้สึกว่าคุณสมบัติของตนเองไม่เหมาะสมกับงาน

### คุณคิดว่ามีการไม่ปฏิบัติตามกฎเกิดขึ้น:

- การลดขั้นตอนหรือวิธีการที่กำหนดไว้เพียงเพื่อการประหยัดเวลาหรือความพยายาม
- คุณถูกกดดันให้ทำงานที่คุณเชื่อว่าละเมิดต่อกฎระเบียบเกี่ยวกับความปลอดภัย
- คุณสังเกตเห็นสถานการณ์ที่ไม่ปลอดภัย แต่อยู่นอกเหนือขอบเขตงานของคุณ
- ขั้นตอนการทำงานแตกต่างไปจากที่คาดไว้เมื่อตอนวางแผนงาน
- คุณลังเลที่จะรายงานอุบัติเหตุ

# การปฏิบัติตามกฎระเบียบ ด้านสิ่งแวดล้อม

## ภาพรวม

เรามุ่งมั่นที่จะปกป้องสิ่งแวดล้อมและดำเนินธุรกิจด้วยความรับผิดชอบและมีความยั่งยืนทางสิ่งแวดล้อม

ที่ KONE เราต้องการเป็นผู้นำด้านความยั่งยืน และสิ่งแวดล้อมเป็นหนึ่งในประเด็นหลักของเรา ในฐานะผู้ร่วมลงนามในกรอบความร่วมมือการพัฒนาเพื่อความยั่งยืนแห่งสหประชาชาติ (United Nations Global Compact) เราส่งเสริมเป้าหมายการพัฒนาที่ยั่งยืนและนำไปใช้กับกิจกรรมต่าง ๆ ของเรา เรามุ่งมั่นที่จะปฏิบัติตามโครงการเพื่อสภาพภูมิอากาศตามข้อตกลง Paris Pledge for Action และได้กำหนดเป้าหมายด้านสภาพภูมิอากาศตามหลักวิทยาศาสตร์เพื่อลดการปล่อยก๊าซเรือนกระจกของเราให้ได้อย่างมีนัยสำคัญ

เรามีหน้าที่พิจารณาผลกระทบต่อสิ่งแวดล้อมในทุกสิ่งที่เราทำ เราทำงานอย่างแข็งขันเพื่อป้องกันหรือลดการปล่อยก๊าซเรือนกระจกและผลกระทบที่เป็นอันตรายอื่นๆ ต่อสิ่งแวดล้อมทั้งภายในการดำเนินงานของเราเองและการทำงานร่วมกับซัพพลายเออร์และลูกค้าของเรา





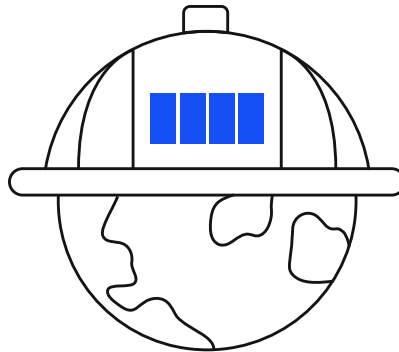
## คุณจำเป็นต้องรู้อะไรบ้าง?

### พวกเราที่ KONE ...

- ✓ ปฏิบัติตามหรือเกินกว่ากฎหมายและข้อบังคับที่บังคับใช้ทั้งหมด, รักษามาตรฐานด้านสิ่งแวดล้อมระดับสูงในกิจกรรมทั้งหมดของเราทั่วโลก และกำกับดูแลให้ซัพพลายเออร์และคู่ค้าทางธุรกิจของเราปฏิบัติตามมาตรฐานเดียวกัน
- ✓ พยายามอย่างต่อเนื่องเพื่อทำความเข้าใจและลดผลกระทบทางลบต่อสิ่งแวดล้อมของผลิตภัณฑ์, บริการ และแนวทางการดำเนินงานของเรา และพยายามสร้างผลลัพธ์ทางบวก เช่น การหมุนเวียน
- ✓ ปฏิบัติตามและทำความเข้าใจข้อกำหนดด้านสิ่งแวดล้อมในพื้นที่ความรับผิดชอบของคุณ และผลกระทบที่มีต่อธุรกิจของเรา เราจะต้องไม่ลัดกระบวนการด้านสิ่งแวดล้อมใด ๆ หรือละเลยต่อข้อกำหนดดังกล่าว
- ✓ สนับสนุนให้ซัพพลายเออร์ของเรามุ่งมั่นในการดำเนินการและตั้งเป้าหมายด้านสภาพภูมิอากาศเพื่อลดการปล่อยก๊าซเรือนกระจก

### คุณสามารถ...

- แสดงความรับผิดชอบในหน้าที่และเป้าหมายที่ระบุไว้ในคำชี้แจงนโยบายด้านสิ่งแวดล้อมของ KONE (Environmental Policy Statement)
- เสนอหัวข้อด้านสิ่งแวดล้อมเป็นวาระการประชุมเพื่อหารือวิธีการจัดการในโครงการหรือการดำเนินงานโดยเฉพาะเจาะจงทั้งภายในหรือภายนอก KONE
- รายงานข้อกังวลด้านสิ่งแวดล้อมแก่ผู้จัดการหรือหัวหน้างานของคุณเมื่อคุณได้ตระหนักถึงประเด็นดังกล่าว
- ออกแบบและพัฒนาโซลูชันของ KONE โดยสอดคล้องตามข้อกำหนดที่ระบุไว้ในข้อกำหนดด้านสิ่งแวดล้อมของ KONE (Environmental Annex)
- ขอแนวทางปฏิบัติและแนวทางแก้ไขปัญหาด้านสิ่งแวดล้อมที่ยั่งยืนมากขึ้นจากคู่ค้าทางธุรกิจ, ซัพพลายเออร์ และลูกค้าของเราอย่างจริงจัง



## สัญญาณเตือนภัย

### มีความล้มเหลวในการ...

- จัดการกับปัญหาด้านความปลอดภัยต่อสิ่งแวดล้อมอย่างเพียงพอในขั้นตอนการออกแบบ, การผลิต การติดตั้ง หรือการบำรุงรักษาผลิตภัณฑ์ของเรา
- ดำเนินการประเมินผลกระทบสิ่งแวดล้อมที่จำเป็นซึ่งเป็นส่วนหนึ่งของกระบวนการพัฒนาผลิตภัณฑ์และบริการใหม่ ๆ
- ดำเนินการให้ได้รับการอนุญาต ใบอนุญาต หรือเอกสารอื่น ๆ ด้านสิ่งแวดล้อมที่จำเป็นสำหรับการดำเนินงานของเรา เช่น การจัดการและการกำจัดของเสีย

### คุณสังเกตเห็นพฤติกรรมที่น่าสงสัยจากซัพพลายเออร์ เช่น:

- ซัพพลายเออร์ได้ใส่สารที่ไม่ได้รับอนุญาตหรือควรเลิกใช้ตามที่ระบุไว้ในข้อกำหนดด้านสิ่งแวดล้อมของ KONE (Environmental Annex) ลงในผลิตภัณฑ์ของตน
- ซัพพลายเออร์ไม่ประสงค์ที่จะระบุองค์ประกอบที่เป็นส่วนประกอบสำคัญของงานตามข้อเสนอของตนหรือไม่สนใจในข้อกำหนดด้านสิ่งแวดล้อม

### คุณพบเห็น...

- ข้อกังวลด้านสิ่งแวดล้อม เช่น การละเว้นข้อปฏิบัติเกี่ยวกับความปลอดภัยทางเคมีและการจัดการของเสีย เพื่อให้โครงการเสร็จทันเวลาหรือภายในงบประมาณ
- มีการกำจัดวัสดุอย่างไม่เหมาะสมในโรงงานหรือสถานที่ของเรา หรือที่หน่วยงานก่อสร้างของลูกค้า
- ซัพพลายเออร์ดำเนินการในลักษณะที่ละเมิดต่อกฎหมายหรือกฎระเบียบหรือข้อกำหนดของ KONE



## ทรัพยากร

เรียนรู้เพิ่มเติมเกี่ยวกับความมุ่งมั่นด้านสิ่งแวดล้อมของเราได้ที่ [Environmental Policy Statement](#).

เรียนรู้เพิ่มเติมเกี่ยวกับข้อกำหนดด้านสิ่งแวดล้อมสำหรับซัพพลายเออร์และบุคลากรของ KONE [Environmental Annex](#).

# สิทธิมนุษยชน

## ภาพรวม

เรามุ่งมั่นที่จะเคารพและปฏิบัติตามมาตรฐานด้านแรงงานและสิทธิมนุษยชนที่เป็นที่ยอมรับในระดับสากล รวมถึงมาตรฐานที่กำหนดไว้ใน:

- ตราสารสิทธิมนุษยชนระหว่างประเทศ (International Bill of Human Rights)
- หลักการชี้แนะว่าด้วยธุรกิจและสิทธิมนุษยชนแห่งสหประชาชาติ (United Nations Guiding Principles on Business and Human Rights)
- สิทธิแรงงานขั้นพื้นฐานตามที่กำหนดโดยองค์การแรงงานระหว่างประเทศ (International Labour Organization : ILO) รวมถึงปฏิญญาว่าด้วยหลักการและสิทธิขั้นพื้นฐานในการทำงาน (ILO Declaration on Fundamental Principles and Rights at Work)
- แนวปฏิบัติสำหรับบริษัทข้ามชาติขององค์การเพื่อความร่วมมือทางเศรษฐกิจและการพัฒนา (OECD Guidelines for Multinational Enterprises)

ในฐานะผู้ลงนามในกรอบความร่วมมือการพัฒนาเพื่อความยั่งยืนแห่งสหประชาชาติ (United Nations Global Compact) และหลักการ 10 ประการภายใต้กรอบความร่วมมือดังกล่าว เราจึงเคารพสิทธิมนุษยชนและสิทธิของแรงงานตลอดทั้งห่วงโซ่การทำงานของเรา ซึ่งรวมถึงการดำเนินงานของซัพพลายเออร์, คู่ค้าทางธุรกิจ รวมถึงการดำเนินงานของตนเอง





## คุณจำเป็นต้องรู้อะไรบ้าง?

- ✓ เรามุ่งมั่นในการปฏิบัติตามหลักสิทธิมนุษยชนขั้นพื้นฐานของบุคคลตามที่กำหนดไว้ในปฏิญญาสากลว่าด้วยสิทธิมนุษยชน (Universal Declaration of Human Rights)
- ✓ เราคาดหวังให้ซัพพลายเออร์และผู้ค้าของเรายึดถือปฏิบัติตามมาตรฐานระดับโลกเช่นเดียวกับเรา
- ✓ เราต้องทำให้แน่ใจว่าพนักงานแต่ละคนจะตระหนักถึงสิทธิของตน
- ✓ เราระบุ ประเมิน และจัดลำดับความสำคัญของผลกระทบเกี่ยวกับสิทธิมนุษยชนทั้งหมดของธุรกิจของเรา และมุ่งเน้นการป้องกัน บสรเทา และแก้ไขผลกระทบเหล่านั้นอย่างต่อเนื่อง
- ✓ เราอธิบายและจัดให้มีสิทธิสำคัญไว้ในนโยบายเกี่ยวกับสิทธิมนุษยชนของเรา

### เราห้ามการใช้แรงงานเด็กทุกรูปแบบ

เราปฏิบัติตามมาตรฐานขององค์การแรงงานระหว่างประเทศเกี่ยวกับการใช้แรงงานเด็ก ตัวอย่างเช่น เราจะไม่จ้างคนงานที่อายุต่ำกว่า 15 ปีหรืออายุต่ำกว่าเกณฑ์การจบการศึกษาภาคบังคับในพื้นที่ประเทศนั้น แล้วแต่จำนวนใดจะสูงกว่า ในกรณีที่กฎหมายในประเทศนั้นอนุญาต อายุขั้นต่ำอาจต่ำกว่านี้ได้ ในกรณีที่เป็นการงานเบา อายุขั้นต่ำสำหรับงานอันตรายคือ 18 ปีเสมอ

### เรารักษาสีทธิแรงงานของพนักงานของเราและคาดหวังให้คู่ค้าทางธุรกิจของเราปฏิบัติเช่นเดียวกัน

เราเคารพสิทธิของพนักงานในการจัดตั้งและเข้าร่วมสมาคมเพื่อเป็นตัวแทนดูแลผลประโยชน์ของพวกเขาและเพื่อต่อรองผลประโยชน์ร่วมกันหรือเพื่อผลประโยชน์ส่วนบุคคล

### KONE ให้เกียรติและเห็นคุณค่าในเสรีภาพของพนักงานแต่ละคนในการเลือกแสดงมุมมองทางการเมือง

อย่างไรก็ตาม เพื่อให้มั่นใจว่าเพื่อนร่วมงานจะไม่ถูกทำให้ขุ่นเคืองจากพนักงานคนอื่นที่แสดงความคิดเห็นทางการเมือง เราจะต้องดำรงรักษาสถานที่ของ KONE และกิจกรรมที่เกี่ยวข้องกับงานให้ปราศจากกิจกรรมทางการเมืองและการแสดงออกเกี่ยวกับความเชื่อทางการเมือง

### เราห้ามการใช้แรงงานทาสสมัยใหม่ทุกรูปแบบ

ซึ่งรวมถึงรูปแบบการบังคับใช้แรงงานใด ๆ เช่น แรงงานทาส แรงงานภายใต้ข้อผูกมัด หรือการใช้แรงงานในเรือนจำ ซึ่งพนักงานไม่สามารถเลือกเข้าร่วมในงานได้โดยอิสระ นอกจากนี้ เรายังห้ามไม่ให้มีการใช้การข่มขู่ ความรุนแรง การหลอกลวง หรือการบังคับขู่เข็ญที่บังคับให้พนักงานทำงานโดยขัดต่อเจตจำนงของตน

เราคาดหวังให้ซัพพลายเออร์และผู้ค้าทางธุรกิจของเราปฏิบัติตามด้วยมาตรฐานเดียวกัน



KONE เคารพกฎหมายที่บังคับใช้ทั้งหมดเกี่ยวกับการจัดหาแร่ธาตุแห่งความขัดแย้งอย่างรับผิดชอบ เรามุ่งมั่นที่จะดำเนินการให้แน่ใจว่าผลิตภัณฑ์ของเราจะไม่ก่อให้เกิดการทำลายสิ่งแวดล้อมหรือการละเมิดสิทธิมนุษยชน



## สัญญาณเตือนภัย

### คุณสังเกตเห็นสภาพการทำงานที่น่ากลัวหรือพฤติกรรมที่น่าสงสัย...

- ได้รับรายงานการปฏิบัติที่ไม่ถูกต้อง การล่วงละเมิด หรือความรุนแรงทางเพศและ/หรือทางกายภาพในสถานที่ทำงาน
- พนักงานที่ต้องเผชิญกับสภาพการทำงานที่ไม่ปลอดภัยหรือไม่ถูกสุขลักษณะ
- พนักงานไม่มีสถานะการจ้างงานหรือตำแหน่งงานอย่างเป็นทางการ
- พนักงานต่างชาติได้รับค่าจ้างที่ต่ำกว่าและสภาพการทำงานที่คุณภาพต่ำกว่าพนักงานในพื้นที่ประเทศนั้น
- เอกสารหรือบัตรประจำตัวของพนักงานของซัพพลายเออร์ถูกยึดไว้โดยซัพพลายเออร์
- พนักงานของผู้รับเหมาช่วงได้รับค่าจ้างไม่ตรงเวลา
- ซัพพลายเออร์ขัดขวางการตรวจสอบหรือการสอบสวนเกี่ยวกับการปฏิบัติงานของตน
- ขาดความโปร่งใสในการคัดเลือกวัสดุหรือผลิตภัณฑ์ ทำให้ยากต่อการติดตามแหล่งผลิตที่จะทำให้งานใส่ใจถึงการดำเนินการอย่างมีจริยธรรม



## ทรัพยากร

[International Bill of Human Rights](#)

[KONE Sustainability Report](#)

[United Nations Guiding Principles on Business and Human Rights](#)

[OECD Guidelines for Multinational Enterprises](#)

[KONE Human Rights Policy](#)

[Conflict Mineral Statement](#)

[ILO Declaration on Fundamental Principles and Rights at Work](#)

# ความเป็นส่วนตัว



## ภาพรวม

KONE มุ่งมั่นที่จะปกป้องข้อมูลส่วนบุคคลตามกฎหมายที่บังคับใช้ทั้งหมด การใช้และการประมวลผลข้อมูลส่วนบุคคลทั้งหมดที่ KONE จะต้องถูกต้องตามกฎหมาย, เป็นธรรม และโปร่งใสสำหรับบุคคลที่เกี่ยวข้อง

นโยบายการคุ้มครองข้อมูลส่วนบุคคลของ KONE ระบุถึงวิธีการประมวลผลข้อมูลส่วนบุคคลภายในของ KONE ข้อมูลส่วนบุคคลนั้นจะต้องได้รับการป้องกันจากการใช้และการเปิดเผยโดยไม่ได้รับอนุญาตตามนโยบายการรักษาความปลอดภัยทางไซเบอร์ของ KONE's Cybersecurity Policy





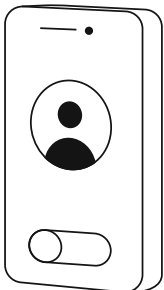
## คุณจำเป็นต้องรู้อะไรบ้าง?

### ข้อมูลส่วนบุคคลคืออะไร?

ข้อมูลส่วนบุคคลคือข้อมูลใดๆ ที่เกี่ยวข้องกับบุคคลที่สามารถระบุตัวตนได้ เช่น ชื่อ รูปภาพ ข้อมูลการติดต่อ และอุปกรณ์หรือ ID ภายในระบบส่วนบุคคล

ข้อมูลที่ผนวกรวม, ใส้แฮช, แทนที่ด้วยข้อมูลจำลองหรือจัดทำเป็นแบบไม่ระบุตัวตนในลักษณะที่เรียกข้อมูลกลับคืนไม่ได้ จะไม่ถือเป็นข้อมูลส่วนบุคคลอีกต่อไป

- ✓ เรารวบรวม, เข้าถึง และใช้ข้อมูลส่วนบุคคลเฉพาะเมื่อเกี่ยวข้องกับงานของเรา, เพื่อวัตถุประสงค์ทางธุรกิจของ KONE และ/หรือเพื่อปฏิบัติตามกฎหมายหรือการระงับข้อพิพาทตามสัญญาของ KONE เท่านั้น
- ✓ เมื่อคุณรวบรวมข้อมูลส่วนบุคคลเพื่อวัตถุประสงค์ในการใช้งานอย่างใดอย่างหนึ่ง คุณต้องไม่ใช่ข้อมูลเพื่อวัตถุประสงค์ที่ไม่เกี่ยวข้องกันในอนาคต หากมีการเปลี่ยนแปลงวัตถุประสงค์ในการใช้งาน เราอาจต้องแจ้งให้เจ้าของข้อมูลที่เกี่ยวข้องทราบเกี่ยวกับวัตถุประสงค์ใหม่หรือขอความยินยอมจากบุคคลดังกล่าว



หากรายการข้อมูลใดสามารถเชื่อมโยงกลับไปยังเจ้าของข้อมูลได้โดยการรวมเข้ากับข้อมูลอื่น จะถือเป็นข้อมูลส่วนบุคคล แม้ว่าตัวข้อมูลนั้นจะไม่ได้ระบุตัวบุคคลก็ตาม

### ข้อมูลส่วนบุคคลจะต้องถูกเก็บเป็นความลับและป้องกันการเปิดเผยโดยไม่ได้รับอนุญาต

คุณจะต้องไม่ดึงข้อมูลส่วนบุคคลของ KONE หรือคัดลอกข้อมูลส่วนบุคคลของ KONE ไปยังแอปพลิเคชันทางไอทีหรืออุปกรณ์จัดเก็บข้อมูลส่วนตัว ห้ามเปิดเผยข้อมูลส่วนบุคคลของ KONE ภายนอก KONE โดยเด็ดขาด เว้นแต่จะมีมาตรการป้องกันทางกฎหมาย, การจัดการ และทางเทคนิคเพียงพอเพื่อให้แน่ใจว่าข้อมูลส่วนบุคคลจะได้รับการประมวลผลและป้องกันในลักษณะที่เทียบเท่ากับที่ใช้งานใน KONE



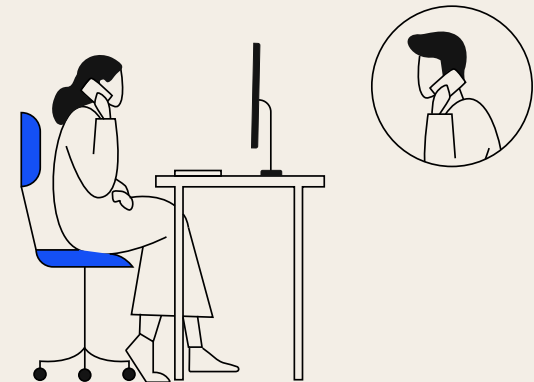
## สัญญาเตือนภัย

### คุณสังเกตเห็นการใช้ข้อมูลส่วนบุคคลในทางที่ผิด เช่น:

- การใช้ข้อมูลส่วนบุคคลของ KONE เพื่อวัตถุประสงค์ที่ไม่เกี่ยวข้องกับการดำเนินงานของ KONE
- การขายหรือเปิดเผยข้อมูลส่วนบุคคลนอกบริษัท KONE โดยไม่มีข้อตกลงหรือสัญญารองรับอย่างเหมาะสม
- การใช้ข้อมูลส่วนบุคคลที่รวบรวมมาเพื่อวัตถุประสงค์หนึ่ง เช่น การจ้างงาน เพื่อวัตถุประสงค์อื่นที่ไม่เกี่ยวข้อง เช่น การตลาด

### การแบ่งปันหรือจัดเก็บข้อมูลในลักษณะที่มีความเสี่ยง เช่น:

- การแบ่งปันข้อมูลส่วนบุคคลภายใน KONE กับผู้ที่ไม่จำเป็นต้องทราบข้อมูลส่วนบุคคลเพื่อการทำงานหรือการมอบหมายงานใน KONE
- การจัดเก็บหรือแบ่งปันข้อมูลส่วนบุคคลบนระบบไอทีที่ได้รับอนุมัติจาก KONE
- การแบ่งปันข้อมูลที่ละเอียดอ่อน เช่น ข้อมูลด้านสุขภาพ ผ่านอีเมลที่ไม่มีการป้องกัน



## ทรัพยากร

[Privacy Statement](#)

[Cybersecurity Policy](#)

[Personal Data Protection Policy](#)



เราปกป้องแบรนด์และ  
ทรัพย์สินของเรา



# การฉ้อโกงและการ โจรกรรม



## ภาพรวม

ห้ามขโมย ฉ้อโกง ยักยอก หรือใช้ทรัพย์สินของ KONE ในทางที่ผิด ความซื่อสัตย์และความโปร่งใสเป็นพื้นฐานสำหรับธุรกิจของเรา

เราต้องใช้จ่ายเงินและทรัพย์สินใด ๆ ของ KONE อย่างเหมาะสม ในลักษณะที่มีความรับผิดชอบ และเพื่อวัตถุประสงค์ที่ตั้งไว้และชอบด้วยกฎหมาย

เรารักษาความปลอดภัยและปกป้องทรัพย์สินทั้งหมดของ KONE รวมถึงสินค้าคงคลัง, เครื่องมือ, ยานพาหนะ, อะไหล่, ข้อมูล และทรัพย์สินทางปัญญา

เราต้องบันทึกธุรกรรมทางการเงินของ KONE ทั้งหมดตามที่เกิดขึ้นจริง ถูกต้อง ตามกำหนดเวลา และปฏิบัติตามมาตรฐานทางบัญชีของ KONE รวมถึงกฎระเบียบอื่นๆ ภายในประเทศที่เกี่ยวข้อง

รายงานและบันทึกทางการเงินและที่ไม่ใช่ทางการเงินของเราต้องไม่มีรายการหรือข้อมูลที่เป็นเท็จ ตกแต่งข้อมูลหรือปลอมแปลง

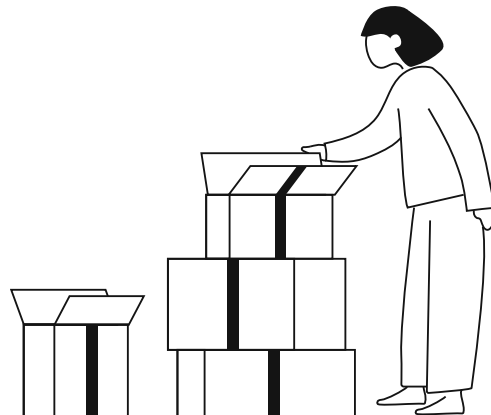


## คุณจำเป็นต้องรู้อะไรบ้าง?



### เราป้องกันการฉ้อโกงและการโจรกรรมด้วยวิธีต่อไปนี้:

- เรารักษาความปลอดภัยทั้งทรัพย์สินที่จับต้องได้ (เช่น อะไหล่ในคลังสินค้า) และทรัพย์สินที่จับต้องไม่ได้ (เช่น ข้อมูลในโทรศัพท์หรือแล็ปท็อปของเรา)
- เราปฏิบัติตามนโยบายและกฎระเบียบภายในของบริษัทเกี่ยวกับการใช้ทรัพย์สินทั้งหมด รวมถึงเงินสด, เครื่องมือ, สินค้าคงคลัง และการทำลายทิ้งวัสดุ
- เราต้องไม่ใช้ทรัพย์สินของ KONE เพื่อวัตถุประสงค์ส่วนตัว
- พนักงานจะต้องไม่นำข้อมูลที่เป็นความลับของ KONE ออกไปเมื่อสิ้นสุดการเป็นพนักงานของ KONE
- เราต้องออกใบแจ้งหนี้อย่างถูกต้องตามธุรกรรมจริงในเวลาที่เหมาะสม และเป็นไปตามเงื่อนไขของสัญญาที่ตกลงกัน
- เราปฏิบัติตามมาตรฐานทางบัญชีของ KONE และรับรองว่าจะไม่บันทึกการรับรู้รายได้เร็วเกินไปหรือเกินกว่าความเป็นจริง
- เราเรียกเก็บเงินจากลูกหนี้เมื่อถึงกำหนด และไม่มีข้อตกลงอื่นแอบแฝง
- เราต้องบันทึกและจัดสรรต้นทุนอย่างถูกต้องตามธุรกรรมที่เกิดขึ้นจริง
- เราต้องรับรองว่าใบแจ้งหนี้ที่เราได้รับนั้นถูกต้องและมีกรอบอนุมัติตามนโยบายว่าด้วยกรอบอำนาจอนุมัติ (Global Delegation of Authority) และนโยบายการอนุมัติใบแจ้งหนี้ (Invoice Approval Policy)
- เราจะชำระคืนเงินค่าใช้จ่ายที่เกี่ยวข้องกับการเดินทางเพื่อธุรกิจและค่าใช้จ่ายตามนโยบายการเดินทางและไม่รวมค่าใช้จ่ายส่วนตัวใด ๆ



## สัญญาณเตือนภัย

### คุณสังเกตเห็นว่ากระบวนการและนโยบายภายในถูกละเลย ตัวอย่างเช่น:

- ข้อตกลงทางธุรกิจที่ไม่มีสัญญารองรับและ/หรือไม่ได้รับอนุญาตอย่างถูกต้อง
- ลงบันทึกการรับรู้รายได้เร็วเกินไปหรือเกินกว่าความเป็นจริง
- การไม่ปฏิบัติตามกระบวนการอนุมัติที่เหมาะสม
- การใช้เครื่องมือหรือยานพาหนะของ KONE เพื่อวัตถุประสงค์ส่วนตัว
- การไม่ปฏิบัติตามนโยบายและกระบวนการเกี่ยวกับสินค้าคงคลังและการทำลายทิ้งวัสดุ
- คุณได้รับการร้องขอให้บันทึกธุรกรรม, บันทึกรายการคำสั่งซื้อ หรือชำระเงินในลักษณะที่หลีกเลี่ยงมาตรการควบคุมและการอนุมัติทางการเงินภายใน
- มีการจัดสรรรายได้หรือต้นทุนอย่างไม่ถูกต้องเพื่อให้เป็นไปตามเป้าหมายที่ต้องการ
- ค่าใช้จ่ายที่กำเบก เป็นค่าของใช้หรือค่าใช้จ่ายส่วนบุคคล

### มีความผิดปกติหรือข้อมูลขาดหายไปจากเอกสารธุรกรรมใด ๆ ตัวอย่างเช่น:

- ไม่มีหลักฐานประกอบรายการทางบัญชีหรือยอดดุลสินทรัพย์อื่นใดตามที่จำเป็น
- ไม่สามารถอธิบายค่าใช้จ่ายเกี่ยวกับการลงทุน รายละเอียดสินทรัพย์ หรือหนี้สินในบัญชีของเราได้
- คุณได้รับใบแจ้งหนี้จากผู้รับเหมาช่วงที่ระบุว่ายังไม่ได้เริ่มดำเนินการหรือจัดส่งสินค้าใด ๆ
- มีการเผยแพร่ข้อมูลผลการทดสอบสู่สาธารณะที่ไม่ตรงกับข้อมูลภายใน

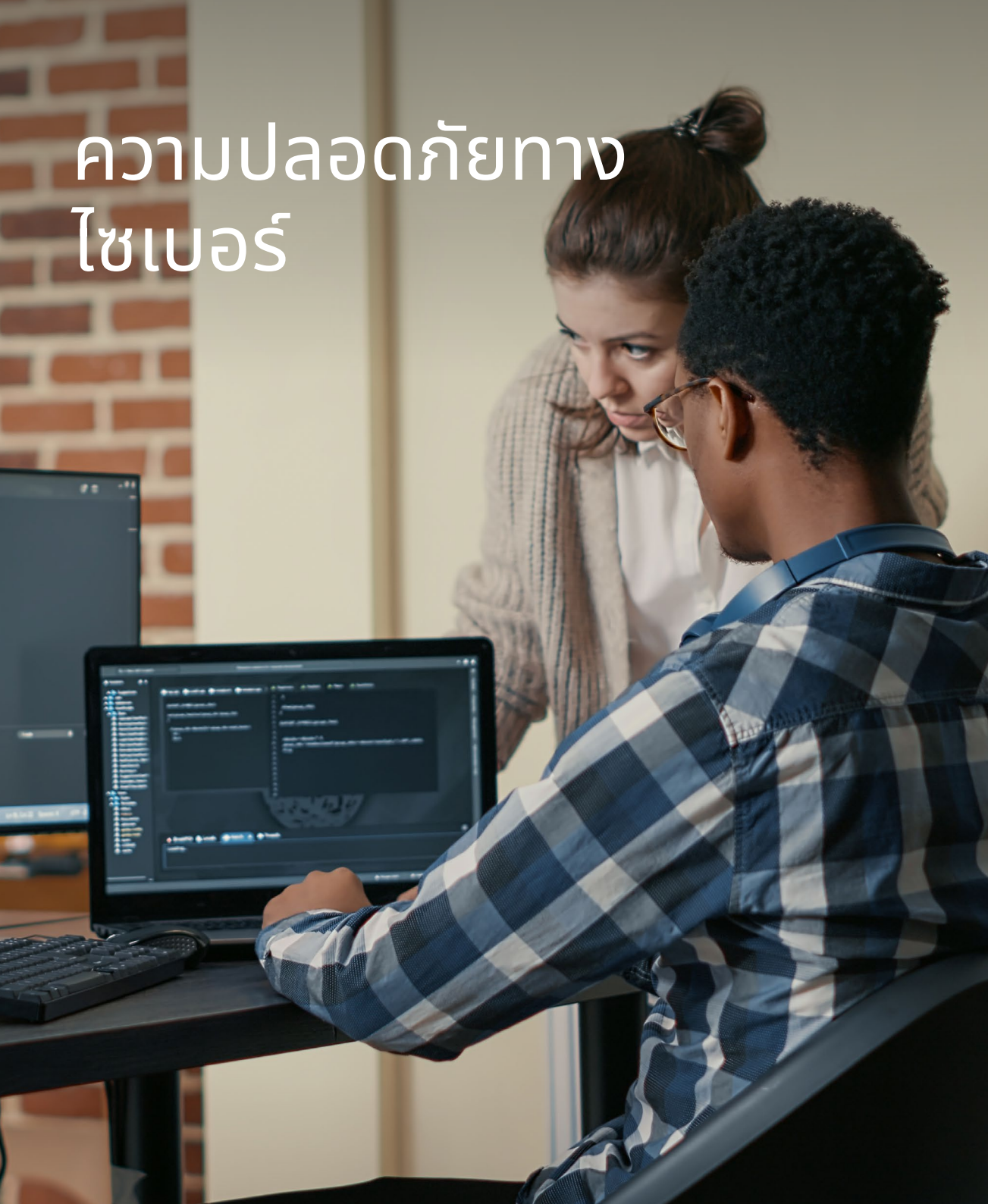


## ทรัพยากร

- [Global Delegation of Authority](#)
- [Global Purchasing Policy](#)
- [KONE Global Travel Policy](#)
- [Fraud Risk Policy](#)
- [Global Financial Reporting Policy](#)



# ความปลอดภัยทาง ไซเบอร์



## ภาพรวม

ที่ KONE เรามุ่งมั่นที่จะรักษาความปลอดภัยทางไซเบอร์ คุณมีความรับผิดชอบในการดำเนินการอย่างเหมาะสมเมื่อมีการใช้, พัฒนา, หรือบำรุงรักษาข้อมูล, เครื่องมือ, และสินทรัพย์ดิจิทัลอันมีค่าของบริษัท

นโยบายของเรากำหนดให้ต้องมีการตรวจสอบให้แน่ใจว่าข้อมูลที่เป็นต่อการดำเนินธุรกิจของ KONE อย่างมีประสิทธิภาพนั้นจะต้องได้รับการคุ้มครองอย่างเพียงพอ

เราพัฒนาระบบและผลิตภัณฑ์โดยสอดคล้องกับหลักการรักษาความปลอดภัยดังกล่าว รวมถึงการทดสอบความปลอดภัยก่อนเผยแพร่ และการตรวจสอบภัยคุกคามและช่องโหว่ด้านความปลอดภัยทางไซเบอร์

คุณสามารถค้นหาข้อมูลเพิ่มเติมได้จากนโยบายการรักษาความปลอดภัยทางไซเบอร์ของ KONE (KONE's Cybersecurity Policy) และ มาตรการรักษาความปลอดภัยทางไซเบอร์ของพนักงาน (Employee Cybersecurity Standard)



## คุณจำเป็นต้องรู้อะไรบ้าง?

ทรัพย์สินของบริษัทของเราถึงอุปกรณ์ที่บริษัทจัดหาให้ เช่น คอมพิวเตอร์, แท็บเล็ต, โทรศัพท์, อีเมล และแอปพลิเคชันซอฟต์แวร์ต่าง ๆ

ข้อมูล, เทคโนโลยี และเครื่องมือทั้งหมดที่คุณได้รับจาก KONE ยังคงถือเป็นทรัพย์สินของ KONE

คุณมีหน้าที่รับผิดชอบในการใช้ จัดการ เครื่องมือและเทคโนโลยีอย่างเหมาะสม ถูกต้องตามกฎหมาย และปฏิบัติตามนโยบายและคำแนะนำของ KONE คุณจะต้องเข้าอบรมเรื่องการรักษาความปลอดภัยทางไซเบอร์ที่มอบหมายให้คุณดำเนินการ

ในกรณีที่กฎหมายอนุญาตไว้ KONE ขอสงวนสิทธิ์ในการเฝ้าตรวจสอบและตรวจสอบการใช้เครื่องมือและเทคโนโลยีของบริษัท รวมถึงการสื่อสารของพนักงาน

### หากคุณทำงานกับซัพพลายเออร์:

โปรดปฏิบัติตามแนวปฏิบัติของ KONE สำหรับการรักษาความปลอดภัยทางไซเบอร์ของ Supply Chain ที่จะต้องทำให้มั่นใจว่าได้มีการดำเนินการประเมินความเสี่ยงด้านความปลอดภัยที่เพียงพอ และกำหนดมาตรการควบคุมความปลอดภัยที่เกี่ยวข้องกับความเสี่ยงเหล่านั้น นอกจากนี้ยังต้องทำให้มั่นใจว่าซัพพลายเออร์รับทราบและเข้าใจข้อกำหนดด้านความปลอดภัยของเรา

### หากคุณมีหน้าที่รับผิดชอบในการพัฒนาผลิตภัณฑ์, ซอฟต์แวร์ หรือไอที:

โปรดปฏิบัติตามแนวปฏิบัติของ KONE เพื่อการพัฒนาที่ปลอดภัย โปรดใช้มาตรการควบคุมความปลอดภัยที่เหมาะสม ตลอดจนวงจรการพัฒนา โดยเริ่มตั้งแต่ระยะเริ่มต้นของโครงการพัฒนา

### จัดการข้อมูลทั้งหมดด้วยความระมัดระวังอย่างเหมาะสมเพื่อป้องกันการเปิดเผยข้อมูลโดยไม่ได้รับอนุญาต:

- ✓ ใช้รหัสผ่านที่คาดเดายากและเก็บไว้เป็นความลับ
- ✓ ตรวจสอบให้แน่ใจว่าแหล่งข้อมูลได้รับการปกป้องจากการลบโดยไม่ตั้งใจ, ป้องกันมัลแวร์ และการใช้หรือดัดแปลงโดยไม่ได้รับอนุญาต
- ✓ ใช้เฉพาะระบบและเครื่องมือที่ได้รับการอนุมัติจาก KONE สำหรับการจัดเก็บ ส่ง และสำรองข้อมูลของ KONE
- ✓ ใช้บัญชีและอีเมลงานของคุณเพื่อการทำงานให้ KONE เท่านั้น
- ✓ การหลีกเลี่ยงหรือละเลยมาตรการรักษาความปลอดภัยที่มีประสิทธิภาพนั้นเป็นสิ่งต้องห้าม ซึ่งรวมถึงการสแกนพอร์ต, การตรวจสอบเครือข่าย และการใช้สคริปต์และคำสั่งที่ไม่เหมาะสมกับเครือข่ายของ KONE



## สัญญาเตือนภัย

### ดูแลรักษาบัญชี KONE ของคุณให้ปลอดภัย อย่าง:

- แบ่งปันหรือเปิดเผยรหัสผ่าน KONE ของคุณกับผู้อื่น หรือใช้งานที่อื่น
- พยายามเข้าถึงบัญชีผู้ใช้ของผู้อื่นหรือหลบลี้เลี่ยงการควบคุมความปลอดภัยของระบบ
- ใช้ที่อยู่อีเมล KONE ของคุณเพื่อวัตถุประสงค์ส่วนตัว
- เชื่อมต่ออุปกรณ์ที่ไม่ได้รับอนุญาตหรือไปรู้จัก เช่น โดรฟ์ USB หรือเราเตอร์อินเทอร์เน็ตกับเครือข่ายภายในหรืออุปกรณ์ของ KONE
- ใช้เครื่องมือในการทำงานของคุณเพื่อส่ง, จัดเก็บรักษา หรือเข้าถึงเนื้อหาที่ผิดกฎหมาย, คุกคาม, ทุจริต, ลามกอนาจาร หรือเนื้อหาที่ไม่เหมาะสมใดๆ

### ปกป้องข้อมูลของ KONE อย่าง:

- แบ่งปันหรือจัดเก็บข้อมูล KONE ไว้บนระบบของ KONE ยกตัวอย่างเช่นการใช้โซเชียลมีเดียหรือบริการจัดเก็บข้อมูลส่วนบุคคล
- เปิดเผยหรือเผยแพร่ความลับทางการค้าหรือข้อมูลที่เป็นความลับ, เป็นกรรมสิทธิ์หรือเป็นข้อมูลที่ละเอียดอ่อนของ KONE
- นำข้อมูลติดตัวไปกับคุณหรือใช้ข้อมูลที่เป็นความลับเกี่ยวกับ KONE เมื่อสิ้นสุดการเป็นพนักงาน KONE
- ส่งต่ออีเมลที่ทำงานไปยังภายนอกบริษัท KONE เช่น ไปยังอีเมลส่วนตัวของคุณ

### การรายงานข้อกังวลด้านความปลอดภัยทางไซเบอร์:

หากคุณเปิดลิงก์อีเมลที่น่าสงสัยหรือเปิดไฟล์แนบ หรือตรวจพบสิ่งผิดปกติใน Outlook หรือคอมพิวเตอร์ของคุณ, โปรดส่งอีเมลเพื่อตรวจสอบเพิ่มเติมโดยคลิกปุ่มรายงานอีเมลใน Outlook หรือติดต่อ Ask IT กันที่ทางโทรศัพท์

รายงานการละเมิดหรือการเฝ้าข้อมูลผลิตภัณฑ์หรือโซลูชันของ KONE ไปยังทีม Cybersecurity ของ KONE กันที่ [security@kone.com](mailto:security@kone.com).



## ทรัพยากร

- [Cybersecurity Policy](#)
- [Cybersecurity policy statement](#)
- [Employee Cybersecurity Standard](#)
- [Cybersecurity Rules](#)



# ทรัพย์สินทางปัญญาและการ รักษาความลับ

## ภาพรวม

เนื้อหา ข้อมูล และสิทธิในทรัพย์สินทางปัญญาเป็นทรัพย์สินที่มีค่าขององค์กรซึ่งมีความจำเป็นต่อธุรกิจเพิ่มมากขึ้นเรื่อยๆ เราต้องปฏิบัติตามแนวปฏิบัติที่ดีที่สุดสำหรับการปกป้องและการใช้ทรัพย์สินของ KONE อย่างเหมาะสม

นอกจากนี้ เรายังเคารพสิทธิในทรัพย์สินทางปัญญาและข้อมูลที่ไม่เปิดเผยต่อสาธารณะของผู้อื่น และจัดการข้อมูลดังกล่าวด้วยความระมัดระวังอย่างเหมาะสม



## คุณจำเป็นต้องรู้อะไรบ้าง?

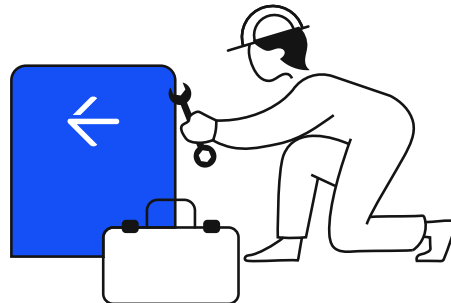
### สิทธิ์ในทรัพย์สินทางปัญญารวมถึง:

สิทธิบัตรของ KONE, ความลับทางการค้า, เครื่องหมายการค้า, ลิขสิทธิ์ และตราสินค้า

สินทรัพย์ไม่มีตัวตนอื่นๆ ที่เราจำเป็นต้องจัดการและปกป้องอย่างระมัดระวัง รวมไปถึงข้อมูลลูกค้าที่เป็นความลับ, ราคา, การวิจัยและพัฒนา และข้อมูลกลยุทธ์เป็นต้น

### เราใช้แนวปฏิบัติที่ดีที่สุดในการปกป้อง, จัดการ และเปิดเผยทรัพย์สินทางปัญญาและสินทรัพย์ที่ไม่มีตัวตนอื่นใดของ KONE ตัวอย่างเช่น:

- ✓ เราไม่เปิดเผยข้อมูลที่เป็นความลับของ KONE เว้นแต่จะได้รับการอนุญาตให้ทำเช่นนั้น
- ✓ เมื่อแบ่งปันข้อมูลกับบุคคลภายนอก เราจำเป็นต้องทราบและทำความเข้าใจว่ามีการแบ่งปันข้อมูลอะไรบ้างและเพื่อวัตถุประสงค์ใด และเราต้องมั่นใจว่ามีการป้องกันตามสัญญาและข้อจำกัดในการใช้งานที่เหมาะสม
- ✓ เราเคารพสิทธิ์ในทรัพย์สินทางปัญญาและข้อมูลที่ไม่เปิดเผยต่อสาธารณะของผู้อื่น ตัวอย่างเช่น เราไม่อัปโหลดหรือดาวน์โหลดเนื้อหาที่ละเมิดลิขสิทธิ์
- ✓ เรามุ่งมั่นที่จะใช้ จัดการ และเปิดเผยข้อมูลของบุคคลภายนอกโดยสอดคล้องกับกฎหมายที่บังคับใช้ตลอดจนการผูกพันตามสัญญาของ KONE
- ✓ ตราสินค้าและเครื่องหมายการค้าของ KONE มีความสำคัญต่อธุรกิจของ KONE และควรใช้ตามนโยบายเครื่องหมายการค้า (KONE's Trademarks), ชื่อทางการค้า (Trade Names), นโยบายชื่อโดเมน (Domain Names Policy), นโยบายตราสินค้า (Brand Policy) และแนวปฏิบัติเกี่ยวกับตราสินค้าของ KONE (Brand Guidelines) เสมอ
- ✓ เราจัดประเภทเอกสารภายในเป็นข้อมูลสาธารณะ, ข้อมูลภายใน, ข้อมูลความลับ หรือข้อมูลความลับตามนโยบายการกำกับดูแลข้อมูล และควบคุมการเข้าถึงตามประเภทข้อมูล



## สัญญาเตือนภัย

### คุณจำเป็นต้องแบ่งปันหรือเปิดเผยข้อมูลที่เป็นความลับหรือเป็นกรรมสิทธิ์ของ KONE หรือทรัพย์สินอื่น ๆ ของ KONE กับบุคคลภายนอก:

- คุณต้องมีการป้องกันที่เหมาะสม เช่น ข้อตกลงไม่เปิดเผยข้อมูลความลับ (NDA) หรือข้อสัญญาที่จำกัดการใช้งานและการเปิดเผยข้อมูล/สินทรัพย์ของ KONE เพิ่มเติม
- คุณต้องทำความเข้าใจเกี่ยวกับทรัพย์สินของ KONE ที่คุณสามารถหรือไม่สามารถแบ่งปันหรือเปิดเผยได้ โปรดขอคำแนะนำหากไม่แน่ใจ
- ห้ามเปิดเผยข้อมูลที่ละเอียดอ่อน เช่น แผนผังโรงงานหรือ R&D โดยไม่ได้รับอนุญาตอย่างเหมาะสม
- หากบุคคลภายนอกขอใช้ชื่อหรือโลโก้ของ KONE เพื่อเป็นข้อมูลอ้างอิง โปรดตรวจสอบแนวปฏิบัติเพื่อการอ้างอิงโดยคู่ค้าทางธุรกิจของ KONE (KONE Partner Reference Guide) เพื่อตัดสินใจว่าจะอนุญาตหรือไม่ และเพื่อให้แน่ใจว่ามีกรณีการดำเนินการที่ถูกต้อง

### คุณต้องการแบ่งปันข้อมูลที่เป็นกรรมสิทธิ์ของบุคคลภายนอกภายใน KONE หรือกับบุคคลภายนอก:

- ตรวจสอบให้แน่ใจว่า KONE มีสิทธิ์เปิดเผยข้อมูลภายใต้ข้อตกลงของเรากับเจ้าของข้อมูล

### คุณกำลังทำสัญญากับซัพพลายเออร์ของ KONE:

- ตรวจสอบให้แน่ใจว่า KONE ได้รับสิทธิ์การเป็นเจ้าของหรือสิทธิ์การใช้งานที่เพียงพอสำหรับซอฟต์แวร์หรือซอร์สโค้ดใด ๆ ที่ได้รับจากซัพพลายเออร์
- อนุญาตให้ซัพพลายเออร์อ้างถึงผลงานที่ดำเนินการให้ KONE ตามแนวปฏิบัติเพื่อการอ้างอิงโดยคู่ค้าทางธุรกิจของ KONE (KONE Partner Reference Guide) เท่านั้น



## ทรัพยากร

[Data Governance Policy](#)

[Trademarks, Trade Names and Domain Names Policy](#)

[KONE Partner Reference Guide](#)

[KONE Brand Guidelines](#)

[KONE Brand Policy](#)



# การสื่อสารกับภายนอก



## ภาพรวม

วิธีและสิ่งที่เราสื่อสารกับภายนอกมีความสำคัญ การสื่อสารที่มีการวางแผนอย่างดีนั้นเป็นการสนับสนุนเป้าหมายทางธุรกิจของ KONE และมีส่วนช่วยให้พนักงานมีส่วนร่วม รวมถึงเพิ่มประสิทธิภาพในการทำงาน และในท้ายที่สุดย่อมส่งผลต่อการบริการที่ลูกค้าได้รับ

เรามุ่งมั่นที่จะให้ข้อมูลที่ถูกต้อง เทียบตรง สม่ำเสมอ และตามกำหนดเวลาเสมอ

เราสื่อสารกับภายนอกตามหลักการดังต่อไปนี้:

- ความครอบคลุม
- ความรวดเร็ว
- ความจริงใจ
- ความสม่ำเสมอ
- ความเปิดเผย



## คุณจำเป็นต้องรู้อะไรบ้าง?

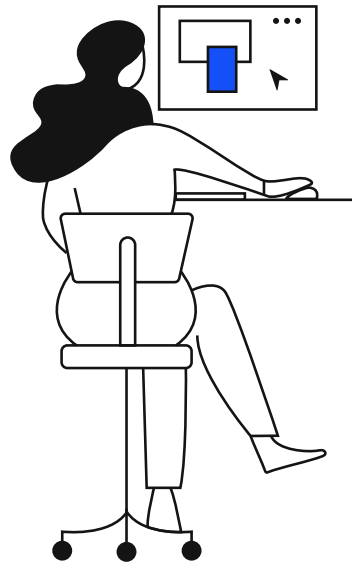
เราต้องเปิดเผยข้อมูลอย่างถูกต้องและจำเป็นถึงความเป็นส่วนตัวเป็นสำคัญ

- เราจะสื่อสารในนามของ KONE หรือออกแถลงการณ์ต่อสาธารณะเมื่อได้รับอนุญาตให้ทำเช่นนั้นเท่านั้น
- เราต้องไม่ดำเนินกิจกรรมทางการเมืองหรือแสดงความคิดเห็นของเราเองในนามของ KONE
- เราขอสัตย์ในการสื่อสารต่อภายนอกทั้งหมดรวมถึงเอกสารทางการตลาดของเรา และเราจะไม่พยายามทำให้เกิดการเข้าใจผิดหรือกล่าวอ้างคุณสมบัติที่เป็นเท็จเกี่ยวกับผลิตภัณฑ์ บริการ หรือธุรกิจหรือแนวโน้มทางการเงินของเรา
- เราเปิดเผยข้อมูลบริษัทอย่างครบถ้วนและตามกำหนดเวลาโดยสอดคล้องตามข้อกำหนดทางกฎหมายที่บังคับใช้กับ KONE ในฐานะบริษัทที่จดทะเบียนในตลาดหลักทรัพย์

ดูข้อมูลเพิ่มเติมได้ใน [Disclosure Guidelines](#)

## หลักทั่วไปของโซเซียลมีเดีย

- ✓ เราจะไม่เผยแพร่ข้อมูลความลับ, ข้อมูลส่วนบุคคล, ข้อมูลอันเป็นกรรมสิทธิ์ของ KONE หรือข้อมูลทางธุรกิจที่ละเอียดอ่อนทางออนไลน์ ไม่ว่าจะ เป็นของ KONE หรือของบุคคลภายนอกที่แบ่งปันหรือเปิดเผยให้กับ KONE
- ✓ หากเรารับรองผลิตภัณฑ์และบริการของ KONE ต่อสาธารณะ รวมถึงบนโซเซียลมีเดีย เราจะต้องตรวจสอบให้แน่ใจว่าเราได้สื่อสารถึงความเกี่ยวข้องของเรากับ KONE อย่างชัดเจน
- ✓ หากเราระบุตัวเองว่าเป็นพนักงานของ KONE บนโซเซียลมีเดีย เราต้องประพฤติตนด้วยความเคารพและปฏิบัติตาม [KONE Social Media Policy](#).



## สัญญาณเตือนภัย

### พึงระวังและระมัดระวังในสถานการณ์ต่อไปนี้:

- คุณได้รับการร้องขอให้เปิดเผยข้อมูลที่เป็นความลับ, ข้อมูลที่เป็นกรรมสิทธิ์ หรือข้อมูลละเอียดอ่อนในทางธุรกิจ
- นักวิเคราะห์หรือสื่อมวลชนติดต่อคุณและขอคำชี้แจงหรือความคิดเห็นของคุณในเรื่องที่เกี่ยวข้องกับบริษัท
- คุณกำลังรวบรวมข้อมูลเพื่อเอกสารที่เกี่ยวข้องกับการส่งเสริมการขายหรือการตลาด
- เกิดวิกฤตขึ้นที่ KONE และคุณเป็นโฆษกที่ได้รับการเสนอชื่อให้ออกแถลงการณ์ในนามของบริษัท
- คุณได้รับเชิญให้พูดในการประชุมหรือกิจกรรมสาธารณะเกี่ยวกับความเชี่ยวชาญของคุณ
- คุณกำลังแลกเปลี่ยนเกี่ยวกับผลิตภัณฑ์หรือบริการของ KONE



## ทรัพยากร

- [Disclosure Policy](#)
- [Disclosure Guidelines](#)
- [Global Social Media Policy](#)
- [KONE Social Media Guidelines](#)
- [Global Crisis Communications Manual](#)



# การขายหลักทรัพย์โดยใช้ ข้อมูลภายใน

## ภาพรวม

ในฐานะบริษัทจดทะเบียนในตลาดหลักทรัพย์ KONE ต้องปฏิบัติตามกฎหมายและระเบียบของตลาดหลักทรัพย์ที่เกี่ยวข้องกับการซื้อขายหลักทรัพย์โดยใช้ข้อมูลภายใน ในระหว่างที่ทำงานตามหน้าที่รับผิดชอบ เราอาจเรียนรู้หรือได้รับทราบข้อมูลที่เป็นความลับเกี่ยวกับ KONE ซึ่งอาจส่งผลกระทบต่อมูลค่าของตราสารทางการเงินของ KONE เช่น หุ้น หากมีการเปิดเผยออกไป

คุณไม่สามารถใช้ข้อมูลที่เป็นความลับในการซื้อขายตราสารทางการเงินเพื่อรับผลประโยชน์ทางเศรษฐกิจสำหรับคุณเองหรือบุคคลอื่น นอกจากนี้ จะต้องไม่เปิดเผยข้อมูลความลับให้บุคคลอื่นทราบ เว้นแต่บุคคลนั้นจะเป็นผู้รับที่ได้รับอนุญาต

การกระทำใด ๆ ที่เป็นการละเมิดภาระหน้าที่นี้อาจมีผลที่ตามมาอย่างร้ายแรง เช่น ค่าปรับ, โทษทางปกครอง ตลอดจนโทษทางอาญาต่อส่วนตัว

ข้อมูลที่เป็นความลับ ซึ่งหากเปิดเผยต่อสาธารณะอาจส่งผลกระทบต่อมูลค่าของตราสารทางการเงินของ KONE หรือของบริษัทอื่น จะต้องถูกเก็บไว้เป็นความลับจนกว่าจะมีการเผยแพร่หรือเปิดเผยต่อสาธารณะ



## คุณจำเป็นต้องรู้อะไรบ้าง?

### ข้อมูลภายในคืออะไร?

ข้อมูลภายใน หมายถึง ข้อมูลที่แม่นยำเกี่ยวกับบริษัท หรือหุ้นของบริษัทหรือตราสารทางการเงินอื่น ๆ ที่ไม่ได้เผยแพร่หรือเปิดเผยต่อสาธารณะ และหากเปิดเผยต่อสาธารณะแล้ว มีแนวโน้มที่จะส่งผลกระทบต่ออย่างมีนัยสำคัญต่อราคาของตราสารทางการเงินที่เกี่ยวข้อง

นอกจาก KONE แล้ว ข้อมูลภายในอาจเกี่ยวข้องกับบริษัทอื่นหรือตราสารทางการเงินที่เกี่ยวข้อง

หากคุณมีข้อมูลภายใน ห้ามมิให้:

- ✗ การใช้ข้อมูลภายในโดยตรงหรือโดยอ้อมในการซื้อหรือขายตราสารทางการเงินสำหรับบัญชีของคุณเองหรือสำหรับบัญชีของบุคคลอื่น
- ✗ แนะนำหรือให้คำแนะนำว่าบุคคลอื่นมีส่วนร่วมในการติดต่อซื้อขายโดยใช้ข้อมูลภายใน
- ✗ เปิดเผยข้อมูลภายในเว็บแต่คุณจะได้รับอนุญาตให้ทำเช่นนั้น



หากฉันไม่แน่ใจว่าข้อมูลบางอย่างเป็นข้อมูลภายในหรือไม่ หรือฉันได้รับอนุญาตให้เปิดเผยข้อมูลดังกล่าวหรือไม่ ฉันต้องขอคำชี้แนะจากฝ่ายกฎหมายหรือฝ่ายนักลงทุนสัมพันธ์



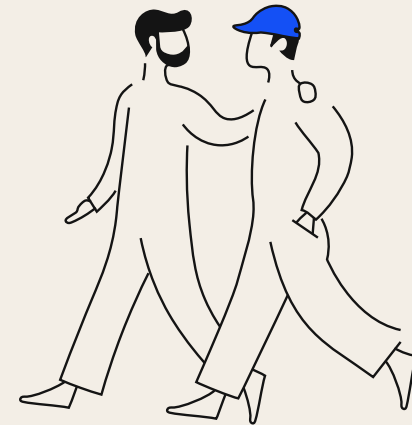
## สัญญาณเตือนภัย

### คุณค้นพบข้อมูลภายในโดยไม่ตั้งใจ:

- ห้ามมิให้คุณแบ่งปันข้อมูลที่ไม่เปิดเผยต่อสาธารณะเกี่ยวกับ KONE หรือบริษัทอื่น ๆ ให้กับบุคคลอื่น เช่น คู่ค้าทางธุรกิจ สมาชิกในครอบครัว หรือเพื่อนที่อาจหาประโยชน์ในการใช้ข้อมูลดังกล่าวเพื่อการซื้อขายหลักทรัพย์ กฎนี้มีผลบังคับใช้ไม่ว่าคุณจะได้รับข้อมูลภายในโดยเจตนาหรือไม่ตั้งใจ

### หากมีคนขอคำแนะนำทางธุรกิจจากคุณ:

- ห้ามมิให้คุณแนะนำหรือออก “เคล็ดลับ” แก่คู่ค้าทางธุรกิจ, สมาชิกในครอบครัว หรือเพื่อนของคุณในการซื้อหรือขายตราสารทางการเงินของ KONE หรือตราสารทางการเงินอื่น ๆ โดยใช้ข้อมูลที่ไม่เปิดเผยต่อสาธารณะ



## ทรัพยากร

เรียนรู้เพิ่มเติมได้ที่ [KONE Insider Policy](#)



# การรายงานและแจ้งข้อ กังวล

เราทราบว่า การพูดและแจ้งข้อกังวลออกมาอาจทำให้รู้สึกไม่สบายใจและก่อให้เกิดความเครียด เราจึงจัดการกับการแจ้งหรือการรายงานนี้ด้วยความลับสูงสุด เราต้องการให้คุณรู้สึกปลอดภัย ได้รับการสนับสนุน และเราพร้อมรับฟัง แม้ว่า คุณจะไม่แน่ใจว่ามีการกระทำผิดเกิดขึ้นหรือไม่ก็ตาม คุณสามารถวางใจได้ว่าเราจะดำเนินการอย่างยุติธรรมและรวดเร็วตามข้อมูลที่เราได้รวบรวม

KONE ไม่ยอมให้มีการตอบโต้หรือแก้แค้นในทุกรูปแบบต่อบุคคลใดก็ตามที่รายงานการละเมิดประมวลจริยบรรณโดยสุจริต

วิธีรายงานข้อกังวลเกี่ยวกับการละเมิดประมวล  
จริยบรรณ



ติดต่อโดยตรง:

ผู้จัดการหรือหัวหน้างาน, ผู้บริหาร, ฝ่ายทรัพยากรบุคคลและการสื่อสาร  
หรือฝ่ายกฎหมาย



อีเมลตรงไปที่ฝ่ายกำกับดูแลการปฏิบัติตามกฎ  
เกณฑ์กลาง:

ทั่วโลก: [compliance@kone.com](mailto:compliance@kone.com)

จีน: [gcn.compliance@kone.com](mailto:gcn.compliance@kone.com)

อเมริกา: [AmericasCompliance@kone.com](mailto:AmericasCompliance@kone.com)



สายด่วนจริยธรรมและการปฏิบัติตามกฎ  
เกณฑ์:

หน้าอินทราเน็ต/รายงานข้อกังวลหรือ แจ้งเบาะแสที่ [kone.com](http://kone.com).



การละเมิดข้อมูลส่วนบุคคล:

[security@kone.com](mailto:security@kone.com)



ทรัพยากร

[KONE Compliance Speak-Up Guidelines](#)

# การตัดสินใจอย่างมีจริยธรรม

เมื่อคุณต้องเผชิญกับสถานการณ์ที่คุณไม่แน่ใจว่าจะต้องดำเนินการอย่างไร, โปรดใช้คำถาม 5 ข้อนี้เป็นแนวทาง

คำถามเหล่านี้จะช่วยคุณตัดสินใจได้อย่างถูกต้อง โดยคำนึงถึงความซื่อสัตย์สุจริตและเป็นธรรม

## 5 คำถามเพื่อเป็นแนวทาง

ถ้าคำตอบคือใช่สำหรับทุกคำถาม ให้ดำเนินการตามขั้นตอนต่อไปได้เลย

คุณรู้สึกว่าเป็น  
สิ่งที่ถูกต้องหรือไม่

สิ่งนี้สอดคล้องกับ  
กฎหมายและข้อ  
บังคับหรือไม่

สิ่งนี้เป็นไปตาม  
ประมวลจรรยา  
บรรณ, นโยบาย และ  
ค่านิยมของ KONE  
หรือไม่

ผู้จัดการหรือ  
หัวหน้างานของ  
คุณจะเห็นด้วยหรือ  
อนุมัติหรือไม่

คุณจะรู้สึกดีหรือไม่  
หากมีการออกสื่อหรือ  
โซเชียล  
มีเดีย



การตัดสินใจของ  
คุณมีจริยธรรมและ  
มีความรับผิดชอบ



ถ้าคำตอบคือไม่อย่างน้อยหนึ่งคำถาม โปรดหยุดและสอบถามฝ่ายกฎหมายหรือฝ่าย  
กำกับดูแลการปฏิบัติตามกฎหมายที่เพิ่มเติม ([compliance@kone.com](mailto:compliance@kone.com))





ฉบับ 6.0

เมษายน 2024 © KONE Corporation

Dedicated to  
People Flow™